

Ensemble

40
Mars 2025

Le magazine de la Ville de Juvisy-sur-Orge

Santé et solidarité : Mobilisés pour prendre soin de vous



Supplément
DICRIM

Juvisy
GRAND
PARIS



L'ÉCOLE À JUVISY EN QUELQUES CHIFFRES

Pour l'année 2024-2025, voici quelques chiffres clés qui concernent l'accueil des petits Juvisiens dans nos écoles !

✓ **2018**
élèves scolarisés
en maternelle
et élémentaire

✓ **25**
élèves en moyenne
par classe
(l'idéal étant 24 élèves
pour les CP et grandes sections)

✓ **80**
classes ouvertes



Sommaire

L'ÉDITO DE MADAME LE MAIRE

04 | LACTU DES QUARTIERS

- La Ville investit pour ses cimetières.
- Les modalités d'accès aux déchèteries ont changé.

06 | VIE MUNICIPALE

- Les personnels d'entretien : des agents indispensables pour notre quotidien !
- Des femmes, des métiers, elles font le service public municipal.

09 | ENVIRONNEMENT

- Calendrier des travaux de la réouverture de l'Orge
- Réunion publique d'information

10 | DOSSIER : SANTÉ ET SOLIDARITÉ

- Le Centre Médical d'Appui des Urgences a ouvert ses portes.

- On se mobilise pour l'opération « Une jonquille contre le cancer » !

14 | GÉNÉRATIONS

- Le Conseil Municipal des Enfants installé !
- L'agenda des aînés.
- Bienvenue au nouveau Relais Petite Enfance Sylvie et Gabrielle Flammarion !
- Une troisième édition pour la Semaine de la Petite Enfance !
- "Ça me dit en famille !" : Un après-midi ludique dédié à la parentalité.

18 | PORTRAIT

- Michel Raffard : L'enfant sauvé des décombres...

20 | LES ESPACES CULTURELS

22 | VIE LOCALE

- Un grand bravo à nos volleyeurs du VOJAM !
- Journée nationale d'hommage aux victimes du terrorisme.
- Une journée à la médiathèque sous le signe du Brésil.
- Les Travées : suivez le programme du mois de mars !
- Que la Fête des enfants commence !

25 | ÇA S'EST PASSÉ PRÈS DE CHEZ VOUS

ABONNEZ-VOUS
À LA NEWSLETTER
NUMÉRIQUE
de la Ville pour recevoir
les informations
importantes par mail !



Ensemble

Mairie de Juvisy 6 rue Piver
91260 Juvisy-sur-Orge.

Directrice de la publication : Lamia Bensarsa Reda
Directrice de la rédaction : Laura Andrais
Rédaction : Laura Andrais et Moïse Fournier
Photos : Moïse Fournier, Laura Andrais et Julie Ducarne
Création et mise en page : Julie Ducarne

Impression : La Maison des Impressions
Diffusion : Le diffuseur de la Ville de Juvisy
Tirage : 9 200 exemplaires.
Signalez un problème de distribution au : 01 69 12 50 06.
Date de parution : 27 février 2025
Retrouvez-nous sur Facebook , Instagram et juvisy.fr



Certifié PEFC
Ce produit est issu de forêts gérées durablement et de sources contrôlées.
pefc-france.org



"Urgence écologique, lutte contre la précarité sociale, sécurité, amélioration de l'offre de soins : la priorité est à l'action"

Du positif dans la presse, par les temps qui courent, c'est possible ! Le Parisien, France 3, Les Échos, BFM... autant de médias nationaux qui ont mis en lumière les projets de Juvisy ces dernières semaines.

Urgence écologique, lutte contre la précarité sociale, sécurité, amélioration de l'offre de soins : la priorité est à l'action, pas aux discours futiles dans des tracts (pré)-électoraux.

Les récents articles sur Juvisy soulignent bien que sur de nombreux sujets, notre municipalité est en passe de gagner la partie face aux défaitistes et idéologues de salon.

« L'Essonne remet l'Orge, rivière emblématique, en valeur ». Cet article des Échos du 5 février évoque notre projet environnemental majeur, lancé et concerté avec vous dès 2018. Bien plus qu'une réouverture de la rivière, il s'agit d'une restauration de la faune et la flore, avec des espaces verts retrouvés, 90 arbres plantés et des matériaux drainants pour mieux gérer les pluies. Le démarrage de la première phase du chantier est imminent, avec des ajustements de circulation et stationnement. Ces changements vous seront expliqués lors de notre réunion publique du 20 mars prochain.

« Le centre médical d'appui accueille désormais les patients pour des soins urgents ». Telle était la une de l'édition essonnoise du Parisien le 17 février. Ce cabinet médical, qui prend le relai des Urgences pendant la reconstruction du service à l'hôpital, se situe

au 16-20 avenue d'Estienne d'Orves, à deux pas de la gare. Malgré la mauvaise surprise du départ des urgentistes l'été dernier, l'État et l'Agence Régionale de Santé ont finalement respecté leur engagement en maintenant une offre de soins d'appoint qui rencontre déjà un grand succès. Et s'il est vrai que le dossier de l'hôpital a connu son lot de rebondissements, Juvisy retrouvera bien ses Urgences publiques de plein exercice à côté de la nouvelle clinique de soins de suite et réadaptation.

La défense de l'offre de soins est un engagement politique fort pour notre équipe municipale, qui a ouvert trois maisons de santé depuis 2014, une dans chaque quartier pour pallier très tôt le risque de désertification médicale. Nous faisons aussi de la santé une grande cause permanente et je vous invite bien sûr à participer à la course annuelle « Une Jonquille pour Curie », le 23 mars, c'est un beau moment collectif de solidarité et de sport santé !

Une ville qui respire, une ville en bonne santé, c'est une ville qui bouge ! Le printemps approche, avec ses événements festifs, culturels et associatifs. Commencez à les inscrire à votre agenda, je sais que nous nous y retrouverons nombreux.

*Très sincèrement
Jamia Bentaha Reda*

TRAVAUX T7

Les travaux préparatoires se poursuivent avec les déviements des concessionnaires. **Du 10 au 28 mars, GRDF interviendra rue Piver** sur son réseau de distribution de gaz. Pendant cette période, les travaux se feront en demi-chaussée avec une circulation maintenue en alternance.

+ d'infos : <https://www.ilede-france-mobilites.fr/le-reseau/projets/tram-t7-prolongement>
Facebook : "Tram T7 prolongement"

TRAVAUX RUE DE L'ORGE

Suite aux demandes de la Ville de Juvisy, l'Établissement Public Territorial Grand-Orly Seine Bièvre réalise des travaux de réfection de la voirie ainsi que la reprise des réseaux d'assainissement dans la rue de l'Orge. Ce chantier a débuté début février et se poursuivra pendant douze semaines, en fonction des conditions météorologiques.

+ d'infos : services techniques
01 69 12 32 70

COLLECTE D3E, ARTICLES DE SPORT ET TEXTILES

Pour vous débarrasser des objets dont vous ne vous servez plus, il existe la collecte D3E (Déchets d'Équipements Électriques et Électroniques). Qu'ils soient en état de marche ou défectueux, vos appareils peuvent être collectés. C'est Ecologic, en lien avec l'EPT Grand-Orly Seine Bièvre, qui organise ces collectes dans le but de récupérer les composants et les matériaux pour les recycler. Lors de cette collecte, il sera aussi possible de déposer vos articles de sport et vos textiles (vêtements, chaussures et objets de maroquinerie usagés).

La prochaine collecte D3E aura lieu samedi 8 mars de 14h à 17h.

Pendant les travaux de réouverture de l'Orge, les collectes se font sur le parking bus de l'école Michelet, rue J.-J. Rousseau.



100 000 €
INVESTIS POUR L'ACHAT
DU COLUMBARIUM ET LA REPRISE
DES CONCESSIONS

La Ville investit pour ses cimetières

Parmi les compétences qui incombent à la municipalité, on compte l'entretien et la gestion des cimetières. En ce début d'année, les deux cimetières de la ville (ancien et nouveau) ont fait l'objet d'investissements et de travaux.



Sébastien Bénêteau

Adjoint au Maire chargé des Finances, de l'État-civil et des affaires générales

Au cimetière nouveau tout d'abord, dans la continuité des caves-urnes installées en 2022, l'espace cinéraire a accueilli un nouveau columbarium. « *Les incinérations étant de plus en plus nombreuses, proposer un nouveau columbarium, c'est tout simplement anticiper les futures demandes que l'on pourrait recueillir* », explique Sébastien Bénêteau.

En parallèle, les deux cimetières ont fait l'objet de travaux : la Ville a ainsi récupéré plusieurs concessions en état d'abandon, une quarantaine au total. « *Ce sont le plus souvent de vieilles sépultures, certaines datant du XIX^{ème} siècle. En reprenant ces caveaux, la Ville peut proposer de nouvelles concessions à la vente sans étendre l'emprise au sol du cimetière. C'est*

une manière pragmatique et écologique de gérer l'espace disponible dans nos cimetières ».

Concrètement, comment ces travaux se déroulent ? Les caveaux sont d'abord vidés par une entreprise spécialisée ; les ossements de chaque sépulture sont transférés dans l'ossuaire du cimetière, dans le respect des défunts. Les caveaux trop anciens et dégradés seront entièrement démantelés. En fonction des emplacements de ces derniers, ces espaces libérés pourront accueillir de nouveaux caveaux ou bien être réaménagés avec des arbustes ou des arbres pour apporter davantage de végétation, notamment dans le cimetière ancien qui en manque actuellement. D'autres travaux de reprise sont prévus dans les prochains mois.

« *La gestion de nos cimetières en matière de végétation est devenue un sujet central. Depuis plusieurs années maintenant, les jardiniers n'utilisent plus de produits phytosanitaires et se conforment ainsi à la loi. La végétalisation des cimetières est pour nous une évidence.* »

**Cimetière ancien, 12 rue Petit
Cimetière nouveau, 1 avenue des
Alouettes**



Les modalités d'accès aux déchèteries ont changé

Depuis juillet 2024, les modalités d'accès aux déchèteries d'Athis-Mons et de Morangis ont changé. Vous êtes un particulier et vous souhaitez vous y rendre ? N'oubliez pas de suivre les démarches ci-dessous.

Avez-vous déjà une carte d'accès aux déchèteries ?

Oui, j'ai déjà une carte : Vous devez envoyer un justificatif de domicile sur le site du SIREDOM avant le 1^{er} avril 2025 pour conserver la validité de votre carte : <http://www.siredom.com/portail-decheteries/> Vous pouvez conserver votre carte pour vos prochains passages en déchèterie.

Non, je n'ai pas de carte : Vous devez faire votre demande en ligne : <https://www.siredom.com/portail-decheteries/>

siredom.com/portail-decheteries-particuliers/

Vous recevrez votre carte par courrier postal.

En cas d'urgence, vous pouvez contacter le service déchets de l'Établissement Public Territorial Grand-Orly Seine Bièvre :

par tél. : 01 78 18 22 24

par mail : dechets.secteursud@grandorlyseinebievre.fr

ESPACES VERTS : VOLS ET DÉGRADATIONS, ÇA SUFFIT !



Virginie Falguières

Adjointe au Maire, chargée du Cadre de vie, de l'environnement et des travaux.

Régulièrement, les jardiniers municipaux font l'amère expérience de voir leur travail saccagé ou réduit à néant. En effet, à plusieurs reprises, des plantes ou encore des jardinières ont été volées, peu de temps après avoir été plantées ou installées dans la ville pour embellir nos quartiers.

« Les jardiniers ne ménagent pas leurs efforts pour embellir notre ville et certains individus s'acharment à détruire leur travail et à voler le matériel acheté par la commune qui doit pouvoir profiter à tous. Nous resterons vigilants quant à ces dégradations et à ces vols », proteste Virginie Falguières.

Ces vols ont un coût pour la commune puisqu'ils ont été estimés dernièrement à 3500 €.





Les personnels d'entretien : des agents indispensables pour notre quotidien !

Au sein du personnel communal, les agents d'entretien jouent un rôle déterminant au quotidien. Nous avons rencontré l'équipe d'agents en charge de l'entretien de l'école Michelet pour qu'elles nous en disent un peu plus sur leur quotidien.

Dès les premières heures de la journée, aux alentours de 7h, les agents d'entretien sont déjà à pied d'œuvre dans nos écoles, afin de nettoyer les salles de classe, les salles communes et les couloirs. Mais leur quotidien est loin de se résumer à cela ! En effet, parmi les autres missions qu'ils occupent, ils accueillent les enfants lorsqu'ils descendent du car, ils sont aux côtés des instituteurs s'il le faut. Lors de la pause méridienne, ils sont également dans les cantines.

« Toutes ces missions sont remplies dans le seul but d'accueillir les enfants dans de bonnes conditions ! D'ailleurs, nous sommes aussi là pour soigner les petits bobos qu'ils pourraient se faire. Nous faisons tout pour faciliter la vie des enseignants et pour accompagner les petits dès

que nécessaire », déclare Line.

« Elles ont ce qu'on appelle parfois un "métier de l'ombre", car nous avons malheureusement bien souvent tendance à oublier leurs missions. Cependant, elles sont essentielles pour le quotidien de nos enfants ! Leur implication sans faille est d'ailleurs à saluer, je les remercie pour cela ! », déclare Lamia Bensarsa Reda.

Maéva ajoute avec le sourire : « À l'école Michelet, nous sommes une bonne équipe, ce qui rend les journées très agréables. Nous sommes fières du métier que nous exerçons ! ».

Dans les salles de classe, aux côtés des enseignants et des enfants, elles sont en effet essentielles !

LA VILLE RECRUTE DES SAISONNIERS !

Pour permettre aux jeunes d'obtenir un premier job d'été, la Ville se mobilise de nouveau cet été pour les accueillir dans les différents services municipaux. Espaces verts, services administratifs, restauration, entretien, accueil... Si vous avez plus de 16 ans et que vous êtes motivé(e), n'hésitez pas à postuler pour rejoindre nos équipes pendant la période allant de juin à septembre (contrats d'un mois ou plus).

Les candidatures sont à adresser à Madame le Maire :

- courrier : Hôtel de Ville, 6 rue Piver
- mail : recrutement@mairie-juvisy.fr

REJOIGNEZ-NOUS !

La Ville recrute également pour les postes suivants :

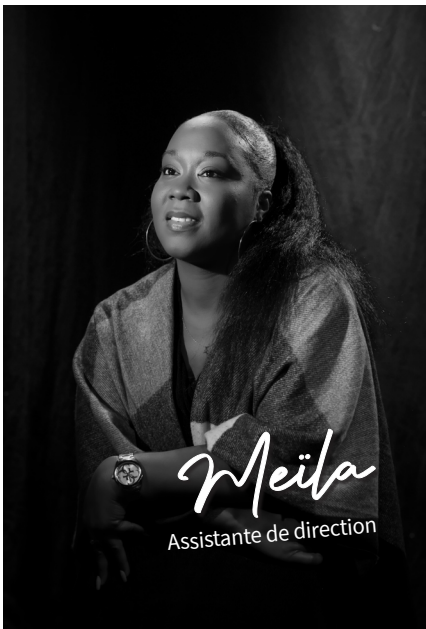
- Équipier de cuisine
- Educateur de jeunes enfants
- Agents de police municipale

Et bien d'autres emplois ! Pour découvrir les fiches de poste, rendez-vous sur juvisy.fr rubrique "emploi".

JOURNÉE INTERNATIONALE
DES DROITS DES FEMMES
8 MARS

DES FEMMES, DES MÉTIERS, ELLES FONT LE SERVICE PUBLIC MUNICIPAL

Petite-enfance, administration, services techniques, police municipale... les femmes sont présentes en nombre dans tous les services municipaux. À l'occasion de la Journée Internationale des Droits des Femmes le 8 mars, nous avons souhaité mettre en lumière celles qui font et qui incarnent le service public à Juvisy au travers d'une série de portraits...



Certifier son identité numérique, c'est maintenant possible en mairie !

Dès le 17 mars 2025, il sera possible de certifier son identité numérique à l'espace Marianne. Ce nouveau service public proposé vous permettra de réaliser de manière sécurisée plusieurs démarches en ligne. On vous explique tout !

D'une durée de validité de 5 ans, la certification identité numérique vous permet d'accéder à des démarches sensibles en ligne comme la procuration de vote ou les services proposés via FranceConnect+ (Mon Compte Formation, accès au dispositif MaPrimeRénov...), mais également de faciliter et de sécuriser les démarches en ligne sur impôts.gouv, ameli.fr... La certification numérique vous permet même d'ouvrir un compte bancaire en ligne.

En bref, la certification de l'identité numérique, c'est :

- ▶ Accéder à des démarches administratives simplifiées totalement dématérialisées,
- ▶ Lutter contre la fraude à l'identité.

Conditions pour y avoir accès :

- ▶ Être majeur,
- ▶ Être en possession d'une Carte Nationale d'Identité électronique (format

délivré depuis août 2021),

- ▶ Avoir un smartphone compatible.

Démarches à suivre :

- ▶ Télécharger l'application "France Identité",
- ▶ Effectuer une demande en utilisant votre application "France Identité" (suivre les instructions dans l'application),
- ▶ Choisir un code personnel à 6 chiffres,
- ▶ Se rendre en mairie sans rendez-vous.

Documents nécessaires pour réaliser vos démarches en mairie :

- ▶ Le QR code généré via l'application officielle "France Identité"
- ▶ La Carte Nationale d'Identité délivrée depuis le 2 août 2021 (format carte bancaire)
- ▶ Votre téléphone

Après votre visite en mairie vous serez notifié dans les 48 heures, par mail ou sur

l'application, du résultat de votre demande de certification.

+ d'infos : espace Marianne,
25 Grande rue // 01 69 12 50 00

LE MOT DE SÉBASTIEN BÉNÉTEAU

Adjoint au maire chargé des finances, de l'état-civil et des affaires générales

« En continuant de développer l'offre de services publics avec ce nouvel outil, notre objectif est de faciliter le quotidien des Juvisiens. L'an passé, après en avoir été dépossédés par l'État, nous avons remis en place le dispositif de recueil qui permet de délivrer les titres d'identité. Aujourd'hui, nous proposons la certification numérique qui permet d'accompagner en toute sécurité les habitants vers les démarches dématérialisées. »



France Identité conserve vos cartes numériques



RÉUNION PUBLIQUE D'INFORMATION

Entrée libre

JEUDI 20 MARS À 19H30
À L'ESPACE JEAN LURÇAT | *Place du Maréchal Leclerc*

SUR LA RÉOUVERTURE DE L'ORGE



Calendrier des travaux

PREMIÈRE PHASE

(de l'allée de Thale à la Grande rue) :
de mars 2025 à mars 2026.

DEUXIÈME PHASE

(de la Grande rue au parvis de l'espace
Jean Lurçat) : de mars 2026 à janvier 2027.



(Re)découvrez la vidéo
de présentation du projet
en scannant ce QR code
ou en vous rendant sur notre
page Youtube « Mairie de
Juvisy-sur-Orge ».

CENTRE

Adulte Enfant



MEDICAL

Groupe Hospitalier Nord-Essonne

LE PORT DU MASQUE
est conseillé si l'on
présente des symptômes
respiratoires (Toux, Rhume,
Éternuements ->
masque



Centre Médical
CONSULTATIONS DE MÉDECINE
Tous les publics
de 00h00 à 08h00

Centre Médical
Centre de Diagnostic
Centre de Soins
Centre de Rééducation
Centre de Prévention

Centre Médical
Centre de Diagnostic
Centre de Soins
Centre de Rééducation
Centre de Prévention

Centre Médical
Centre de Diagnostic
Centre de Soins
Centre de Rééducation
Centre de Prévention





cmau
centre médical
d'appui

DOSSIER

Santé et solidarité : Mobilisés pour prendre soin de vous

Avec l'ouverture du Centre Médical d'Appui des Urgences en ce début 2025, la Ville démontre une fois de plus qu'elle défend les intérêts des Juvisiens en matière de santé et d'accès aux soins. Dans ce dossier, nous revenons sur l'ouverture de ce centre qui permet de maintenir une offre de soins non programmés pendant toute la durée des travaux de reconstruction d'un service d'Urgences sur le site de l'hôpital. Ce mois de mars est aussi dédié à la santé et à la solidarité au travers de l'opération "Une Jonquille Contre le Cancer" pour laquelle la municipalité et les habitants se mobilisent chaque année, toujours plus nombreux !



Le Centre Médical d'Appui des Urgences a ouvert ses portes

Le Centre Médical d'Appui promis par l'Agence Régionale de Santé (ARS) accueille les patients dans des locaux flambant neufs situés avenue d'Estienne d'Orves de 9h à 21h en attendant la réouverture en 2027 d'un service d'Urgences, d'un pôle d'imagerie et des nouveaux locaux du SMUR. Le 14 février dernier, un temps d'inauguration et de découverte du Centre Médical d'Appui de Juvisy était organisé.

Depuis 2014, les maires successifs de Juvisy ont fait du maintien du service public hospitalier à Juvisy une priorité. Promis à la disparition, notre hôpital avait vu ses services fermer un à un en commençant par la maternité dès 2006. Aux côtés des maires des villes voisines et des habitants, l'actuelle municipalité s'est battue pour sauvegarder un service d'Urgences et d'imagerie médicale au sein de la nouvelle cité de santé dont les travaux ont débuté à l'automne 2024. « En 2012, le gouvernement de l'époque avait acté la vente à l'encan du site de notre hôpital aux promoteurs après avoir acté le regroupement des sites du Groupe Hospitalier du Nord Essonne (GHNE) à Saclay, déclare Lamia Bensarsa Reda, Maire de Juvisy. Il a fallu se battre contre vents et marée pour faire comprendre à l'État qu'un bassin de vie comme le nôtre, avec notamment la plus grande gare francilienne sur son territoire, ne pouvait se passer d'un service d'Urgences. Après 2014, grâce aux Maires et à

Robin Reda, le député de l'époque, le gouvernement a fini par se rendre à l'évidence en actant la création d'une antenne hospitalière de proximité à Juvisy. »

Dans l'impossibilité de maintenir le service des Urgences sur un site en travaux comme cela avait pourtant été annoncé, l'ARS a accédé à la demande du Maire de Juvisy d'ouvrir un Centre Médical d'Appui (CMA) en centre-ville tout en maintenant le SMUR sur l'ancien site. « Dès la décision prise, j'ai demandé aux services de la Ville de mettre en relation le GHNE avec le propriétaire de locaux flambant neufs situés sur l'avenue d'Estienne d'Orves, à quelques dizaines de mètres de la gare, pour accueillir les patients, notamment les enfants, pendant toute la durée des travaux des Urgences qui rouvriront bien à Juvisy comme l'a réaffirmé le Directeur de l'ARS. Aujourd'hui, l'équipe est composée de deux médecins à temps plein et de renforts de médecins urgentistes, des pédiatres notamment. »

Depuis l'ouverture du CMA, **les médecins accueillent chaque jour près de 60 personnes, soit le même nombre qui étaient accueillies dans l'ancien service des Urgences.** Il s'agit de consultations de médecine de ville. Concrètement, il suffit de prendre un rendez-vous immédiat sur Doctolib et de s'y rendre pour consulter.

Centre Médical d'Appui
18 avenue d'Estienne d'Orves
Ouvert de 9h à 21h
RDV sur Doctolib : Centre médical d'appui - Ile-de-France (CMA)

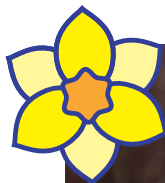
FRANCE 3 IDF EN PARLE !
DÉCOUVREZ LEUR
REPORTAGE
VIA CE QR CODE

RETROUVEZ EN VIDÉO
 L'INAUGURATION DU
 CENTRE MÉDICAL D'APPUI

On se mobilise pour l'opération « Une Jonquille Contre le Cancer » !

Année après année, la course « Une Jonquille Contre le Cancer » rassemble de plus en plus de Juvisiens qui se mobilisent pour soutenir une grande cause, et c'est tant mieux !

CONTRE LE CANCER : UNE COURSE DE CINQ KILOMÈTRES DANS LE QUARTIER DES SEPT TOURNANTS



Que vous soyez sportif ou non, venez participer à cette course qui rassemble petits et grands, sportifs et moins sportifs !

« Si les plus téméraires se lancent à grande vitesse à l'assaut des virages de l'avenue Raspail, il est tout à fait possible d'effectuer le parcours en marchant, précise Nathalie Mourey. Chacun son rythme mais tous ensemble, c'est le seul mot d'ordre pour ce moment qui se veut avant tout convivial ! ».

Dimanche 23 mars
Accueil dès 9h, départ de la course à 10h
Parc des Grottes
5€ le dossard (les fonds seront entièrement reversés à l'Institut Curie)
+ d'infos : 01 69 12 50 43

KARAOKÉ SOLIDAIRE

À Juvisy, dès qu'il s'agit de se mobiliser pour récolter des fonds qui aideront à financer la recherche médicale, on connaît la musique ! Et ça tombe bien, le samedi 22 mars, la Ville organise une nouvelle soirée karaoké aux Travées... Nous vous attendons nombreux pour venir pousser la chansonnette !



Samedi 22 mars
De 20h à minuit
Les Travées (9 rue du Docteur Vinot)
Buvette sur place
+ d'infos : 01 69 12 50 43
Entrée : 2€ (les fonds seront entièrement reversés à l'Institut Curie)



DÉPISTAGES AUDITIFS À LA MAISON DE SANTÉ

Le 13 mars 2025, c'est la Journée nationale de l'audition qui vise à sensibiliser à la prévention des troubles auditifs à tout âge. À cette occasion, et dans le cadre de leurs actions de prévention, les médecins des Maisons de Santé de Juvisy réaliseront des dépistages auditifs ce jour-là. Quel que soit votre âge, faites-vous dépister !

Maison de Santé,
9 place du Maréchal Leclerc

OPÉRATION DÉPISTAGES GRATUITS À LA MAISON DE SANTÉ

Les professionnels de la Maison de Santé proposeront une matinée dédiée au dépistage du diabète, des maladies rénales et de l'hypertension artérielle.

Samedi 15 mars de 8h à 13h
Maison de Santé,
9 place du Maréchal Leclerc
Gratuit et sans RDV



Le Conseil Municipal des Enfants installé !

Après leur élection en décembre dernier et la proclamation des résultats à l'espace Jean Lurçat début janvier, le Conseil Municipal des Enfants est renouvelé et les jeunes élus sont fin prêts à s'investir pour des projets d'intérêt général. Retrouvez ci-dessous les élus qui le composent...



Imran ALLIOUI



Lyna BENATOU



Juli-Thea BILIGHA



Océane BOWEN



Camelina
CESAIRE GEDEON



Aminata CISSE



Djayana DECAUDAIN



Kamélia DJADI



Mohamed GHILAS



Joana LECON POUJA



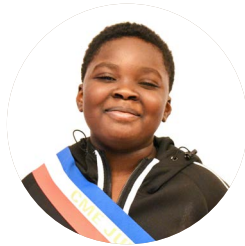
Yaëlle NAUDET



Lilia
SABIKANDA MBVOULA



Zackaria SAHFA



Almoustapha SISSOKO



Clémence SUYS



Ziyad TAQA



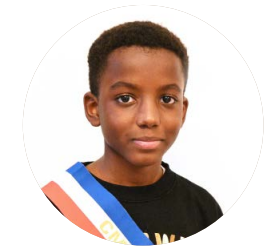
Ismaël TLILI



Ansoumani YANCATHE



Noah YATTASSAYE



Rafael SEMEDO GOMES

Délégation : **Liberté** // **Égalité** // **Fraternité**

L'agenda des aînés

APRÈS-MIDI RENCONTRE AVEC LE SERVICE DES AÎNÉS

Le service des Aînés se déplace dans votre quartier pour vous proposer des temps d'échanges lors d'après-midi dédiés :

► **le lundi 10 mars de 14h à 17h**, maison de quartier Albert Sarraut (28 rue Albert Sarraut)

► **le lundi 7 avril de 14h à 17h**, maison de quartier A. Sarraut

► **les mercredis 12 mars et 9 avril de 14h à 17h**, salle des Deux Amis (36 rue Montessuy)

N'hésitez pas à venir partager ce moment convivial autour d'un café, de jeux de société, de quizz musicaux ou d'autres activités !
Entrée libre.



CAFÉ-CONCERT "LES ENFANTS DE LA BAL"

Anaëlle Trumka est chanteuse, musicienne, autrice compositrice. Depuis 2016, elle développe à Paris son identité vocale qui prend racine dans le Old Jazz. Du New Orleans aux classiques de la chanson française, elle s'amuse avec les couleurs

vocales du style et crée une certaine proximité avec le public qui donne envie de faire la fête ! Elle est accompagnée par Wilfried Touati, accordéoniste. Un duo qui détonne à découvrir en concert aux Travées !

Vendredi 21 mars à 14h
Les Travées, 9 rue du Docteur Vinot
Gratuit / Inscriptions obligatoires
vendredi 14, lundi 17 et mardi 18 mars
de 10h à 12h et de 14h à 16h
à l'espace Marianne.

LES SORTIES DU PRINTEMPS

Cette année, le service des Aînés vous propose deux sorties différentes au choix (inscription à une seule sortie possible et placement sur liste d'attente pour la seconde) :

"Les délices du Transpoyaudin",
journée à Toucy

Visite guidée de Toucy, ville d'histoire dans laquelle vous découvrirez l'église adossée aux fortifications du XII^{ème} siècle, les anciennes maisons à pans de bois et les rues étroites. Déjeuner insolite à travers les bocages de Puisaye en embarquant à bord d'un train-restaurant. Visite de la poterie de la Bâtisse qui date du XVIII^{ème} siècle.

Jeudi 10 avril à la journée

Tarif plein : 66,50€ (faites calculer votre Taux de Participation Individualisé pour connaître votre tarif !).

Inscriptions vendredi 14, lundi 17 et mardi 18 mars de 10h à 12h et de 14h à 16h à l'espace Marianne.

"Découvertes dourdanaises",
journée à Dourdan

Visite guidée de la ville. Longez les remparts, admirez l'éclectisme de ses maisons du XIX^{ème} siècle. Au pied de l'Hôtel Dieu et face à l'Église Saint-Germain et ses 900 ans d'Histoire, laissez-vous emporter et plongez dans le passé de la cité. Déjeuner au restaurant. Visite guidée du château, forteresse construite sous Philippe Auguste en 1222.

Mercredi 25 juin à la journée

Tarif plein : 52€ (faites calculer votre Taux de Participation Individualisé pour connaître votre tarif !).

Inscriptions les 10, 11 et 12 juin de 10h à 12h et de 14h à 16h.

+ d'infos : services des Aînés
Espace Marianne, 25 Grande rue
Tél : 01 69 12 50 00
seniors@mairie-juvisy.fr

SENIORS : UN FORUM POUR BIEN VIVRE CHEZ SOI !

Le CLIC (Centre Local d'Information et de Coordination Gérontologique) organise un forum "Vivre chez soi avec confort et en sécurité". C'est l'occasion idéale pour y trouver tout un tas d'informations et de conseils pour aménager votre domicile, mais aussi pour vous renseigner sur les aides financières possibles pour rendre votre logement accessible.

Jeudi 20 mars de 14h à 16h30
Espace René l'Helguen
12 rue Edouard Vaillant (Athis-Mons)

Inscription obligatoire :

► **clic@grandorlyseinebievre.fr**
► **01 69 57 80 92**

+ d'infos : grandorlyseinebievre.fr

APRÈS-MIDI JEUX DE SOCIÉTÉ AVEC L'ASSOCIATION MEEPLE CLUB

Venez découvrir de nouveaux jeux en bonne compagnie !

Mardi 1^{er} avril à partir de 14h

Salle Pidoux de la Maduère, 64 Grande rue

Gratuit / Inscriptions les 14, 17 et 18 mars de 10h à 12h et de 14h à 16h à l'espace Marianne.



Bienvenue au nouveau Relais Petite Enfance Sylvie et Gabrielle Flammarion !

Le 12 février, Lamia Bensarsa Reda et Amandine Costa, adjointe au Maire chargée de la Famille, de la petite enfance, de l'enfance et des aînés, ont inauguré le nouveau Relais Petite Enfance.



Amandine Costa

Adjointe chargée de la Famille, de la Petite Enfance, de l'Enfance et des Aînés.

Situé au 9 voie Edgar Varèse, le Relais Petite Enfance du quartier Plateau s'ajoute à la première antenne déjà implantée à la Maison de la Petite Enfance.

Le Relais Petite Enfance, en plus d'être un lieu de rencontre et de partage pour les assistantes maternelles, est également un espace de jeux et d'apprentissage pour

tous les enfants qu'elles accueillent tout au long de l'année.

« Nous sommes très fiers de pouvoir inaugurer un tel endroit ! Je tiens à remercier en priorité Johanna, la responsable du RPE, qui s'est énormément donnée pour donner vie à ce lieu. Merci également à Maud, la cheffe du service Petite enfance, qui a suivi de près ce projet, et aux agents des services techniques municipaux. Enfin, merci aux assistantes maternelles qui ont répondu à notre invitation et qui nous ont accompagnés pour cette belle inauguration ! », déclare Amandine Costa.

**+ d'infos : Relais Petite Enfance
rpe@mairie-juvisy.fr
01 69 12 50 23**

POURQUOI SYLVIE ET GABRIELLE FLAMMARION ?

Le "Relais Petite Enfance Sylvie et Gabrielle Flammarion" a été baptisé en l'honneur des deux épouses de Camille Flammarion, qui furent avant tout des femmes de science, engagées en parallèle pour la paix et la défense des droits des femmes.

Le saviez-vous ?
Elles reposent toutes deux aux côtés de Camille, dans le parc de l'Observatoire qui porte le nom de ce dernier.



Une troisième édition pour la Semaine de la Petite Enfance !

Du 15 au 22 mars, la Ville organise la troisième édition de la Semaine de la Petite Enfance !



S'engager et soutenir les familles, de la petite enfance aux aînés sont les axes prioritaires de l'équipe municipale. À ce titre, les élus et les services s'engagent à proposer régulièrement une programmation pour les enfants et notamment les tout-petits.

La Semaine de la Petite Enfance, c'est l'occasion de venir profiter avec vos jeunes enfants d'activités et d'ateliers variés. Avec un thème national "Encore ! Jouer à l'infini", les rendez-vous ont été construits autour de la thématique de l'éveil et du jeu. Concerts, atelier cuisine, atelier sophrologie et sommeil en famille... il y en aura pour tous les goûts !

Pour certains rendez-vous, la Ville s'associe avec les structures culturelles que sont l'École d'art Camille Lambert, la médiathèque Raymond Queneau et le Conservatoire Marius Constant.

Pour découvrir le programme dans sa totalité, rendez-vous sur juvisy.fr ou scannez ce QR code.



**+ d'infos : service Petite Enfance
Espace Marianne, 25 Grande rue
01 69 12 50 00
service.petite.enfance@mairie-juvisy.fr**

“Ça me dit en famille !” : Un après-midi ludique dédié à la parentalité

Afin de permettre aux habitants d'accéder plus facilement aux différents services et acteurs de la parentalité, la Ville organise un après-midi spécial parentalité pour aborder trois thématiques : la gestion des émotions du côté des parents, la question des écrans et la gestion du sommeil en tant que jeunes parents. Plusieurs ateliers seront organisés pour les aborder en famille : escape game,

quizz, jeux, conseils, mini challenges en famille, défis photo et artistiques...

**Samedi 29 mars de 15h à 17h30
École Simone Veil, allée de Thale
Pour les parents et les enfants (0-15 ans)
Inscriptions obligatoires : service.petite.enfance@mairie-juvisy.fr**

INSCRIPTIONS SCOLAIRES

Pour rappel, les inscriptions scolaires pour la rentrée de septembre 2025 sont ouvertes. Cela concerne les enfants nés en 2022 qui rentrent en maternelle et les enfants qui vont faire leur entrée en CP. **Les inscriptions sont ouvertes jusqu'au 4 avril.**

Pour inscrire votre enfant, vous devez remplir la fiche de renseignements téléchargeable sur le site de la Ville juvisy.fr et vous munir des documents demandés (toutes les informations sont disponibles sur juvisy.fr).

Attention, si vous n'avez pas encore d'enfant scolarisé à Juvisy, un rendez-vous est nécessaire pour rendre le dossier d'inscription.

**+ d'infos : Espace Marianne,
25 Grande rue
Tél. : 01 69 12 50 00
service.enfance@mairie-juvisy.fr**

BOURSE AU PERMIS DE CONDUIRE

La Ville offre un coup de pouce financier aux jeunes de plus de 17 ans qui passent leur permis de conduire pour les aider à acquérir l'autonomie nécessaire à leur indépendance.

Le formulaire d'inscription est disponible sur juvisy.fr ou à l'Espace Arnaud Beltrame et à rendre jusqu'au 23 mars.

**+ d'infos : Coordination jeunesse
Espace Arnaud Beltrame,
2 allée Jean Moulin
01 69 12 50 08
jeunesse@mairie-juvisy.fr**





PORTRAIT

Michel Raffard

L'enfant sauvé des décombres...

L'histoire de Juvisy est faite de grands personnages qui ont beaucoup donné à cette ville. C'est le cas de Camille Lambert, peintre belge venu s'installer dans notre ville en 1918. Disparu en 1964, il nous reste de lui notre école d'art, le fonds municipal des œuvres qu'il a léguées à la commune et les témoignages de ceux qui l'ont connu. Parmi eux, Michel Raffard, un des modèles du peintre, qui nous a conté la très belle histoire d'un visage d'enfant qui a ressurgi des décombres du bombardement...

Michel Raffard est ce que l'on appelle « un historique de l'étape » qui connaît Juvisy et son secteur comme le fond de sa poche. Né à Paris en 1936, il est arrivé à Juvisy à l'âge d'un an avec ses parents qui travaillaient aux PTT. Parmi les souvenirs du petit enfant qu'il fut durant la guerre, c'est bien le tonnerre de feu du bombardement du 18 avril 1944 qui l'a marqué le plus. *« Le 18 au soir, mon père rentrant du travail avait vu des fusées éclairantes dans le ciel. Il nous demandé de descendre à la cave sans attendre. Nous habitions rue des Cailles sur le Plateau, alors nous n'avons pas subi de dégâts majeurs, mais je me souviens du vacarme des trois vagues de bombardiers qui se sont succédé. Les jours suivants, mes parents n'ont pas voulu m'emmener dans le centre-ville et aux abords de la gare qui avaient été touchés, mais je me souviens du bouleversement de la vie de la ville, avec notamment le marché qui avait été installé dans le pré derrière l'école Jaurès, mon école. »*

Si Michel n'a naturellement aucun souvenir de sa séance de pose pour Camille Lambert en 1938, c'est une histoire extraordinaire qu'il nous a racontée... *« Ma mère connaissait très bien Lambert et sans être amie avec lui, elle l'appréciait beaucoup. Quand il a demandé à mes parents si je pouvais poser pour représenter l'enfant Jésus sur le tableau qu'il peignait pour le diocèse, ils ont accepté. Le tableau en question a donc été installé à Notre-Dame-de-Lourdes à Athis-Mons, Notre-Dame de la Voie aujourd'hui. »* Michel a donc trôné durant 6 ans sur les murs de l'église jusqu'à cette nuit terrible du printemps 1944. *« Après le bombardement, mon père s'est rendu sur les lieux pour voir si par hasard, le tableau avait été épargné. Malheureusement, tout avait été détruit. Alors qu'il repartait, le chef du chantier interpella mon père avec un petit morceau de toile miraculeusement conservé : mon visage ! Mon père est allé voir Camille Lambert qui lui a demandé de conserver ce merveilleux fragment du passé. »* Aujourd'hui, le morceau de toile est la pièce maîtresse d'une collection de documents et d'objets témoins de l'histoire de notre ville que Michel a réunis patiemment au fil des années.

Cette belle histoire qui ressurgit du passé est une pierre de plus de construction du patrimoine immatériel de notre ville qu'il est nécessaire de transmettre. Les 3, 4 et 5 mai prochains, dans le cadre des 80 ans de la fin de la Seconde Guerre mondiale, la Ville a programmé des rencontres culturelles et artistiques autour d'une exposition qui présentera des photographies de Juvisy à l'époque, parmi lesquelles de nombreux clichés issus du fonds familial de Michel Raffard.

**Vous souhaitez participer à la célébration des 80 ans de la fin de la Seconde Guerre mondiale en faisant part de vos souvenirs ? Vous avez des documents, des objets que vous aimeriez présenter lors de l'exposition des 3, 4 et 5 mai ? Rendez-vous samedi 29 mars à partir de 16h30 aux Travées pour partager un moment convivial.
+ d'infos : 01 69 12 50 56**

L'actu de la médiathèque

Samedi 1^{er} mars : journée brésilienne

Toute la journée, de 10h30 à 20h, la médiathèque met à l'honneur le Brésil. Certaines animations sur inscription

Du 1^{er} au 15 mars : exposition des photographies de Lucile Mauviel, jeune artiste essonniennne

Tout public, entrée libre

Mercredi 5 et 19 mars à 10h30

Racontines

Lectures pour les petits- Entrée libre

Samedi 8 et 22 mars de 10h à 12h30

Comptoir numérique

Aide personnalisée au numérique : venez avec vos questions, Nicolas tâchera d'y répondre. Tout public, entrée libre

Samedi 8, 15 et 22 mars à 10h30

Racontines

Lectures pour les petits, par l'association Lire et Faire Lire. Entrée libre

Samedi 8 mars à 10h30

Cinékids

Projection de courts métrages pour les enfants. Entrée libre, à partir de 5 ans

Samedi 8 mars à 11h

Café lecture : la rentrée littéraire féminine de mars

Venez partager vos lectures & découvertes du moment. Public ado-adulte à partir de 14 ans, entrée libre

Samedi 8 mars de 16h à 18h

Studio photo

En lien avec l'exposition réalisée par Lucile Mauviel, faites-vous prendre en photo par l'artiste ! Tout public, entrée libre

Mercredi 12 mars à 15h

Dessine-toi en héroïne ou en héros de BD ! : atelier créatif avec l'illustratrice BD Anne-Sophie Constancien

L'illustratrice parlera de sa BD Princesse-Fée, Sirène et donnera des astuces aux enfants pour se dessiner. Enfants de 6 à 10 ans - sur inscription

Vendredi 14 mars, à 20h

Concert de Xavier RENARD, chanson française

Xavier RENARD présente avec ses musiciens un spectacle de chansons à caractère humaniste invitant au voyage. Tout public, entrée libre

Samedi 15 mars, de 15h à 17h

Atelier d'écriture

Libérez votre envie d'écrire tout en vous amusant ! Public ado-adulte à partir de 14 ans, sur inscription

Samedi 15 mars de 16h à 18h

Viens découvrir ton portrait en mode squeuelette - dans le cadre du Festival 12^{ème} terre

Repars de la médiathèque avec ton portrait personnalisé ! Tout public, entrée libre

Du 19 au 28 mars

Exposition du concours de dessins de la 5^e édition du festival SeinEdo

Venez admirer les dessins des participants, enfants ou adultes, sur le thème : "Paysages et Architectures du Japon". Tout public, entrée libre

Vendredi 21 mars de 19h à 21h30

Soirée spéciale "horreur" - dans le cadre du Festival 12^{ème} Terre

Venez vous perdre dans un parcours effrayant dans la médiathèque où différentes activités vous seront proposées. Parcours pour enfants à partir à 19h et pour adultes à partir de 20h. Sur inscription

Samedi 22 mars de 15h30 à 17h30

Conférence sur le cinéma d'horreur - dans le cadre du Festival 12^{ème} Terre

Venez découvrir ou approfondir ce genre cinématographique à part. Public à partir de 12 ans, entrée libre

Mardi 25 mars - à partir de 20h30

Emission twitch

Découvrez Ray_monte_en_live ! sur Twitch, la chaîne culturelle de la Médiathèque Un talk-show mensuel et du streaming vidéo toute l'année. Suivez nous sur : https://www.twitch.tv/ray_monte_en_live

Samedi 29 mars à 16h

Atelier Etegami par Quartier Japon -

dans le cadre du Festival Seinedo Public adulte, sur inscription

L'actu du Conservatoire

CONFÉRENCE EN HISTOIRE DE L'ART

Entre tradition et innovation : l'essor de la tapisserie contemporaine

Mardi 4 mars à 18h30

Proposée par Caroline Kennerson Découvrez l'univers de la tapisserie d'Aubusson, où tradition et innovation se rencontrent, notamment à travers la figure emblématique de Jean Lurçat.

EXPOSITION

Onde vão as sereias - Où vont les sirènes

Mona Cara
Exposition du 8 mars au 10 mai

(fermeture du 13 au 27 avril)

Vernissage samedi 8 mars à 17h

Entrée libre du mardi au samedi de 14h à 18h

Mona Cara développe sa pratique artistique autour de la tapisserie. Pour son exposition, elle présente notamment des œuvres nées d'une résidence menée à Rio.

RENDEZ-VOUS AUTOUR DE L'EXPOSITION :

- Rencontre avec l'artiste Mona Cara :

mardi 11 mars à 19h

- Café-visite : **jeudi 27 mars à 15h**

- Atelier Lamb'ART en famille "Tisser la

mer et ses sirènes" : samedi 5 avril

À 10h30 pour les 3-5 ans,

À 15h à partir de 6 ans,

Gratuit sur inscription

PORTES OUVERTES

de l'atelier de préparation aux écoles d'art

Samedi 29 mars 2025 de 15h à 18h, entrée libre

Exposition des travaux des élèves lycéens, en présence de la professeure Caroline Kennerson. Venez à leur rencontre si vous souhaitez suivre un cursus artistique.

L'actu de l'espace d'art

Camille Lambert

Mercredi 5 mars / "Traverse", tiers-lieu aux Travées à Juvisy **Carte blanche à Valentin Goostman (Collectif Coax)**
 > de 15h30 à 17h30 - Les Travées, Juvisy

Mercredi 5 et 19 mars / **Conférences "La place des Femmes dans le rock"** -
 > 19h30 - Les Travées, Juvisy

Mercredi 12 mars / **Audition Batteries & Invités** - Avec les élèves batteurs et du département Jazz/MA.

> 19h - **Les Travées, Juvisy**

Samedi 15 mars / **Soirée des Arts - Musique des Îles** - Les élèves du département Jazz et les danseurs de l'association de danse salsa La Bagou vous proposent un voyage sous les tropiques.
 > 19h - **Les Travées, Juvisy**

Mardi 25 mars / **Concert des Orchestres à l'école Cordes** - Restitution des élèves des classes-orchestres de l'école Michelet.

L'actu des Bords de Scènes

Mardi 4 mars 20h30
 Juvisy-sur-Orge Espace Jean Lurçat
24, Cité des Promesses
 Martin Grandperret & Sébastien Nivault
 La Nébuleuse de Septembre
 Théâtre, danse | Tarifs de 18€ à 8€

Samedi 8 mars 16h et 18h15
 Juvisy-sur-Orge Espace Jean Lurçat
Block
Théâtre d'objets sonores connectés
 Céline Garnavault Compagnie La Boîte à sel
 Théâtre | En famille | Dès 3 ans | de 7€ à 5€

Mercredi 12 mars 12h30
 Juvisy-sur-Orge Espace Jean Lurçat
Midi gratuit - Myotis
 Musique | 45 min | Gratuit

Mercredi 12 mars 20h30
 Juvisy-sur-Orge Espace Jean Lurçat
Essonne Danse

Que ma joie demeure #2025
 Béatrice Massin - Fêtes Galantes
 Danse | Tarifs de 22€ à 12€

Mardi 25 mars 20h30
 Juvisy-sur-Orge Espace Jean Lurçat
 Emma aime Anne
 Emma la clown remplace Anne Sylvestre
 Clown, musique | Tarifs 18€ à 8€

Samedi 29 mars 20h30
 Juvisy-sur-Orge Espace Jean Lurçat
Essonne Danse
Pour sortir au jour de Olivier Dubois

Danse | Tarifs de 22€ à 12€

Juvisy-sur-Orge Salle Agnès Varda
Ciné-débat

Mardi 11 mars 20h
We are coming - chronique d'une révolution féministe
 De Nina Faure | France | 2025 | 1h27 | Documentaire
 En partenariat avec ATTAC Val d'Orge
 Tarif unique 4€

Ciné-débat
 Juvisy-sur-Orge Salle Agnès Varda

Mardi 18 mars 20h
When the light breaks
 De Rúnar Rúnarsson | Islande | 2025 | 1h22 | VO | Drame
 En partenariat avec l'ADRC et en présence de Ari Allansson, critique et enseignant en cinéma. Tarif unique 4€

Ciné-biberon
 Athis-Mons Salle Lino Ventura

Dimanche 23 mars 10h
Pat et Mat : un dernier tour de vis
 De M. Beneš | République Tchèque | 2024 | 40 min | Animation | Dès 3 ans | 3,50€

Ciné-goûter
 Juvisy-sur-Orge Salle Agnès Varda

Samedi 29 mars 14h
Dounia, le grand pays blanc
 DE Marya Zarif, André Kadi | Canada | 2025 | 52 min | Animation | Dès 6 ans | 3,50€

INFOS PRATIQUES



Ecole et Espace d'art contemporain Camille Lambert

35 avenue de la Terrasse - Juvisy
 Tél : 01 69 57 82 50
 Les inscriptions se font par mail :
 eart.lambert@grandorlyseinebievre.fr
 sortir.grandorlyseinebievre.fr



Les Bords de Scènes

Retrouvez toute la programmation sur lesbordsdescenes.fr
 Vous pouvez désormais acheter vos places de cinéma en ligne
 Billetterie et abonnements à l'Espace Jean Lurçat, Place du Maréchal Leclerc.
 Par téléphone au : 01 69 57 81 10
 Sur le site : lesbordsdescenes.fr



Conservatoire

Conservatoire à Rayonnement Intercommunal des Portes de l'Essonne.
 Place Jean Durix - Juvisy
 Tél : 01 69 57 82 10
[www: conservatoire.athis.juvisy@grandorlyseinebievre.fr](http://www.conservatoire.athis.juvisy@grandorlyseinebievre.fr)
 Facebook : @conservatoiresportesessonne
 YouTube Conservatoire des Portes de l'Essonne
sortir.grandorlyseinebievre.fr
 (Culture - Conservatoires)



Médiathèque

Médiathèque Raymond Queneau
 3 rue Piver - Juvisy
 Les inscriptions se font par téléphone au : 01 69 57 82 00
mediatheque.juvisy@grandorlyseinebievre.fr



Un grand bravo à nos volleyeurs du VOJAM !

Depuis 2021, l'équipe garçons des moins de 15 ans de volleyball brille dans sa catégorie au sein des compétitions...

Le 26 janvier, l'équipe M15 garçons (-15 ans) du VOJAM (Volley-Olympique Juvisy Athis-Mons) a réussi à se qualifier au 6^{ème} tour de la Coupe de France à Creutzwald, en Moselle. Elle enchaîne les performances depuis 4 ans, comme en atteste ce beau palmarès, ce qui lui permet de faire partie des 30 meilleures équipes de France. Bravo à eux et à leur entraîneur !

► **2021-2022** : Équipe championne départementale M13 garçons

► **2022-2023** : Équipe championne régionale M13 garçons niveau 2 (équipe classée parmi les 15 meilleures d'Île-de-France), 5^{ème} tour de la Coupe de France

(équipe classée parmi les 45 meilleures de France) et équipe classée 3^{ème} de la Coupe Île-de-France

► **2023-2024** : Équipe championne départementale M15 garçons et 5^{ème} tour de la Coupe Île-de-France

► **2024-2025** : Équipe en Championnat régional M15 garçons niveau argent (équipe classée parmi les 10 meilleures équipes d'Île-de-France) et 6^{ème} tour de la Coupe de France

Volley-Olympique Juvisy Athis-Mons
contact@vojam.fr
Facebook : VOJAM Volley ball

STAGE DE SHINTAÏDO

Le club de shintaïdo de Juvisy organise son stage de printemps sur deux jours pour les adultes et les adolescents de plus de 16 ans. Les débutants sont les bienvenus ! Pour rappel, le shintaïdo est un art martial non violent venu tout droit du Japon.

Samedi 22 mars de 9h à 17h
et dimanche 23 mars de 9h à 12h.
Gymnase Ladoumègue
Tarif : entre 20€ et 70€
Inscription obligatoire
+ d'infos : Christine Alaphilippe
alamicj@orange.fr

GYM ET RELAX : VENTE VINTAGE

Le printemps approche, c'est l'occasion de refaire sa garde-robe ! Et pourquoi pas dénicher des articles de seconde main grâce à la vente vintage de printemps de l'association Gym et Relax ?

Dimanche 9 mars de 9h à 17h
Salle Pidoux de la Maduère,
64 Grande rue
+ d'infos : <https://gym-et-relax-de-juvisy-sur-orge.jimdosite.com/>

LE PRINTEMPS DES POÈTES

Le 29 mars à 20h, sur la péniche Alternat (4 quai Jean-Pierre Timbaud), en partenariat avec la médiathèque, l'APAQS (Association Pour l'Aménagement du Quartier Seine) participera au Printemps des Poètes. Au programme de cette soirée : lectures de poèmes choisis par les intervenants (se faire connaître via contact@apaqs.fr), chansons et musiques par Robert Gallier, ainsi que Bernard Périllat et Thérèse Michelet qui avaient déjà animé les 10 ans de l'APAQS en 1999 !

Journée nationale d'hommage aux victimes du terrorisme



Mardi 11 mars, la Ville rendra hommage aux victimes du terrorisme. L'organisation de cette cérémonie résulte d'un souhait de la municipalité d'élever ce moment de recueillement au même rang que les autres commémorations organisées par la Ville.



Raymond Soligo

Adjoint au Maire chargé de la Prévention, de la citoyenneté et du devoir de mémoire

Le 11 mars 2004, un attentat islamiste d'une ampleur jusqu'alors inédite sur le sol européen frappait l'Espagne, causant la mort de 191 personnes à la gare d'Atocha de Madrid. C'est pour cette raison que la date du 11 mars a été retenue comme journée d'hommage aux victimes. « Le 11 septembre 2001, notre siècle débutait sous les sombres auspices

du terrorisme islamiste. Après New-York, les villes d'Europe devaient connaître une vague d'attentats sans précédent, déclare Raymond Soligo. C'est terrible, mais nous n'arrivons même plus à nous souvenir de chacune de ces scènes d'horreur qui n'ont épargné personne, pas même les enfants. Assassinés parce que militaires, parce que policiers, parce que juifs, parce que chrétiens, parce que passionnés de musique, parce que simples passants... la liste des morts est longue et malheureusement encore ouverte, tant la folie islamiste est loin d'être vaincue ! Je suis fier d'appartenir à une équipe municipale qui, sous l'impulsion de son maire, a fait du 11 mars une journée inscrite dans le marbre. »

Mardi 11 mars à 18h30
Cimetière ancien, rue Petit
+ d'infos : 01 69 12 50 56

Une journée à la médiathèque sous le signe du Brésil



Le 1^{er} mars, la médiathèque Raymond Queneau vous emmène sous le soleil du Brésil en proposant une journée thématique autour de ce pays, en partenariat avec l'association juvisienne Treina Ou Cai. Au programme : initiation à la capoeira, atelier cuisine (confection d'une confiserie typique, le brigadeiro, dégustation de caipirinhas), danse, racontines,

fabrication de bracelets...

Samedi 1^{er} mars
Médiathèque Raymond Queneau,
place Jean Durix
01 69 57 82 00
mediatheque.juvisy@grandorlyseine-bievre.fr

COMMÉMORATION DU 19 MARS 1962

Mercredi 19 mars, la Ville sera aux côtés de la FNACA (Fédération Nationale des Anciens Combattants en Algérie, Maroc et Tunisie) pour célébrer les accords d'Évian du 19 mars 1962.

Mercredi 19 mars à 18h
Cimetière nouveau (1 av. des Alouettes), devant la stèle de la FNACA.

+ d'infos : 01 69 12 50 56

PERMANENCES INFORMATIQUES

L'ACJ et Emmaüs Connect proposent tous les mercredis matin de 10h à 12h une permanence numérique pour les personnes qui ont besoin de surmonter un problème informatique (ordinateur, smartphone ou tablette). Un soutien peut également être apporté pour effectuer certaines démarches en ligne.

Entrée libre et gratuite au n°25 de la Société Générale, pl. Anatole France.
Prise de rendez-vous souhaitée au 07 66 70 43 83 ou sur place le mercredi matin.

L'ASSOCIATION SO L'ART ZEN ORGANISE UNE VENTE DE LIVRES D'OCCASION

L'association So l'Art Zen organise une vente de livres d'occasion ! Vendredi 14 et samedi 15 mars, venez rencontrer les bénévoles qui mettront en vente une belle sélection d'ouvrages. Un moment lecture de contes et d'histoires sera également organisé pour les enfants (3-6 ans) le samedi de 15h30 à 16h30.

Vendredi 14 mars de 13h à 17h30
Salle des Deux Amis,
36 rue Montessuy,
et samedi 15 mars de 9h à 18h
Salle P. de la Maduère, 64 Gde rue



Les Travées : suivez le programme du mois de mars !

Tous les mois, nous vous proposons de découvrir les rendez-vous culturels organisés dans la salle des Travées. Le programme actualisé sera également consultable en ligne sur notre site juvisy.fr.

Traverse, le projet culturel ouvert à tous
[Mercredi 5 mars de 15h30 à 17h30](#)

Carte blanche à Valentin Goostman (compositeur, plasticien, performeur et créateur de dispositifs multiples). Au programme : ateliers de démonstration musicale de sa pratique et manipulation d'outils musicaux en lien avec les envies des participants. En collaboration avec le Conservatoire.

+ d'infos : corinne.chevauche@grandorlyseinebievre.fr

Concert de musiques traditionnelles
[Vendredi 14 mars à 20h // entrée gratuite](#)

Le duo Tâman (Guillaume Fontanarosa au violon et Samuel Zucca à l'accordéon) propose une déambulation musicale qui nous fera voyager à travers l'Europe et les époques pour découvrir les musiques traditionnelles de différents pays (Irlande, Pologne, Angleterre, France, Italie, Serbie, Hongrie, Roumanie...). Première partie assurée par les élèves du Conservatoire de la classe de violon de Guillaume Fontanarosa

► Buvette tenue par notre brasseur local Christian Poot.

Café-concert "Les Enfants de la Bal"
[Vendredi 21 mars à 14h](#)

► Réservé aux seniors, voir page 15.

Karaoke solidaire
[Samedi 22 mars à partir de 20h](#)

► Voir page 13.

Rencontre "appel à la population" dans le cadre du 80^{ème} anniversaire de la fin de la Seconde Guerre mondiale et du week-end hommage des 3, 4 et 5 mai prochains.
[Samedi 29 mars à 16h30](#)

► Voir page 19.

Les Travées, 9 rue du Docteur Vinot // + d'infos : 01 69 12 50 43

Que la Fête des enfants commence !

Vous pouvez déjà noter la date dans votre agenda : la Fête des enfants fait son retour au parc des Grottes le samedi 5 avril ! C'est le rendez-vous des enfants à ne pas manquer au printemps.

Comme lors des précédentes éditions, le parc accueillera toute la journée de nombreuses animations pour les enfants... de quoi repartir avec le sourire aux lèvres !

Samedi 5 avril de 10h à 18h
Parc des Grottes
Restauration sur place
+ d'infos : 01 69 12 50 43





► **CONSEIL MUNICIPAL DES ENFANTS** Quelques jours après avoir reçu leur écharpe, les jeunes élus du CME ont visité le 29 janvier les services municipaux présents à l'hôtel de ville, aux côtés de Madame la Maire. Découvrez leurs portraits en page 14.



► **LYCÉE MONNET** Nos élèves ont du talent ! En créant "Our Little Shop", leur boutique éphémère ouverte au lycée le 10 février, les élèves de première de la section commerce du lycée Monnet ont pu faire découvrir et vendre leurs produits (produits de beauté, bougies...).



► **GÉNÉROSITÉ** Grâce à votre mobilisation lors du Téléthon, 4084€ ont été récoltés et remis à l'AFM-Téléthon. Merci à tous, ainsi qu'à l'IFAC, la médiathèque, les Portes de l'Essonne Handball, Metiss'Arts, Rebels Dancers, le Club des Nageurs de Juvisy, l'Amicale des Sapeurs-Pompiers, le Meeple Club, INFRA et la JAFE !



► **MULTISPORTS** Plus d'une centaine d'enfants de 6 à 12 ans ont été accueillis toute la semaine du 17 au 21 février dans le cadre du stage multisports. Ils ont pu découvrir de nombreux sports, dans la joie et la bonne humeur ! Merci aux associations et aux jeunes venus encadrer les ateliers sportifs !

AGENDA DE MARS

CONFÉRENCES DE L'UNIVERSITÉ DU TEMPS LIBRE

4 mars : « *L'animal médecin* »

18 mars : « *Merveilleuse et insupportable Marguerite Duras* »

25 mars : « *Les voyages aériens de Camille Flammarion* »

Les conférences ont lieu de 10h30 à 12h à Pidoux de la Maduère (64 Gde rue)

SEMAINE DE LA PETITE ENFANCE

Du 15 au 22 mars

+ d'infos page 17

RÉUNION PUBLIQUE RÉOUVERTURE DE L'ORGE

Jeudi 20 mars à 19h30

Espace Jean Lurçat
+ d'infos page 9

KARAOKÉ SOLIDAIRE

Samedi 22 mars à 20h

Les Travées
+ d'infos page 13

COURSE

"UNE JONQUILLE CONTRE LE CANCER"

Dimanche 23 mars à 10h

Parc des Grottes
+ d'infos page 13

THÉ DANSANT

Jeudi 27 mars de 14h à 18h

Salle Pidoux de la Maduère
(64 Grande rue)
+ d'infos : 06 87 30 54 94

Carnet d'état civil

BIENVENUE À

TALL Arame le 1^{er} janvier 2025
ALEXANDRE Aaron le 3 janvier 2025
DIARRASSOUBA JOSEPH Ewen
 le 7 janvier 2025
NEROMA Tiwa le 16 janvier 2025
NASIR Safaa le 14 janvier 2025
LAMIN Meena le 18 janvier 2025
QUIRIN GRADOS Ava le 21 janvier 2025
MOUHITOU Aïda le 24 janvier 2025
FOFANA Mahra le 28 janvier 2025
EDWIGE Cataleya le 31 janvier 2025

MARIAGES

SIDIBE Moussa et TOURE Fatoumata
 le 4 janvier 2025
AMGHROUS Mohand et SOUFI Ouissem
 le 25 janvier 2025
DIALLO Papa et BARRY Aissata
 le 25 janvier 2025
ZEMZEMI Yacin et ROKHSI Sara
 le 1^{er} février 2025

DÉCÈS

CHARLEMAGNE Henri le 4 janvier 2025
ZAJACZKOWSKA Veuve SOB CZYK Krystyna le 1^{er} janvier 2025
BURLOT Sylvie le 7 janvier 2025
SIMONNOT Marcel le 4 janvier 2025
DIMITRIJEVIC Branislav le 12 janvier 2025
AMIEL Didier le 9 janvier 2025
LUTUMBA MSEKA Christévy
 le 8 janvier 2025
CHANUT Frédéric le 10 janvier 2025
CABAILLE Alain le 21 janvier 2025
CAROLLO Angelo le 19 janvier 2025
MENTEAU Veuve LABAUME Jacqueline
 le 20 janvier 2025
DUBOIS Gérard le 21 janvier 2025
LE ROUX Dominique le 22 janvier 2025
RISSE Georges le 29 janvier 2025
SEGAL Philippe le 11 janvier 2025
DUPONT Henri le 30 janvier 2025
TARQUIN Veuve FLAMMARION Claudette
 le 31 janvier 2025
MIGOT Veuve FLORES Y PEREZ Geneviève le 31 janvier 2025

Alphonse Continsouzas nous a quittés

C'est avec une grande tristesse que nous avons appris la disparition d'Alphonse Continsouzas le 15 février dernier à l'âge de 96 ans. Avec son vieux comparse Michel Girardin, Alphonse ne manquait jamais les commémorations officielles de la Ville avec, sur la tête, son casque d'adjudant des pompiers volontaires. Pleinement engagé dans la vie locale et ancien agent communal, Alphonse Continsouzas était ce que l'on appelle un « vieux » Juvisien dont la famille était installée dans notre ville depuis des générations.

« Si Monsieur Continsouzas s'était retiré des commémorations pour des raisons de santé il y a quelques années, nous ne l'avons cependant jamais oublié, car il a fait partie de ceux qui ont fait de la transmission de la mémoire une priorité, déclare émue Lamia Bensarsa Reda. Aujourd'hui, au nom du Conseil municipal et de l'ensemble des habitants, je tiens à adresser nos plus sincères condoléances à sa famille, ses amis et ses camarades sapeurs-pompiers. »



Services municipaux

ESPACE MARIANNE

Accueil et démarches administratives
 25 Grande rue
 Tel : 01 69 12 50 00

POLICE MUNICIPALE

18A rue Jules Ferry
 Tél. patrouille :
 06 17 32 65 45

HÔTEL DE VILLE

6 rue Piver
 Tel : 01 69 12 50 00
 Du lundi au vendredi :
 de 8h30 à 12h30
 et de 13h30 à 17h

+ d'infos :
juvisy.fr

*Le Maire
à votre écoute*

LAMIA BENSARSA REDA

**VOUS REÇOIT SANS RDV
TOUS LES MERCREDIS**

DE 16H À 17H30 À L'HÔTEL DE VILLE
 ET SUR RDV : CABINET DU MAIRE 01 69 12 50 31

le maire@mairie-juvisy.fr

Groupe Juvisy nous unit ! (Majorité municipale)

Les droits et la liberté des femmes, dans le monde, dans notre ville, dans nos vies

Le mois de mars est l'occasion de rendre hommage aux femmes qui, chaque jour, transforment le monde, que ce soit à l'échelle mondiale, dans nos villes ou au sein de nos vies personnelles. Plusieurs rendez-vous marquent cette période, porteurs d'un message fort de reconnaissance.

Le 8 mars, Journée internationale des droits des femmes, est l'un des moments les plus symboliques. À l'origine dédiée à l'amélioration des conditions de travail des femmes, cette journée se consacre aujourd'hui à la défense des droits des femmes dans leur globalité. Si l'égalité salariale demeure une lutte quotidienne, il est primordial d'élargir cette journée à la lutte contre toutes les violences faites aux femmes. Qu'il s'agisse des discriminations dans le monde du travail, des violences domestiques ou sexuelles, ces injustices doivent

être dénoncées avec force. Les femmes invisibilisées et maltraitées dans des régimes autoritaires au Proche-Orient ou les violences de guerre en Ukraine sont des sujets de lutte commune sur lesquels chacun gagnerait à s'exprimer plus clairement dans le débat politique.

Ainsi, célébrons les droits des femmes, non seulement en France, mais aussi dans le monde entier. Continuons de libérer la parole et de protéger les plus vulnérables contre les dangers, les féminicides, tragédies dont la trop longue litanie nous dévaste. Le féminisme sincère n'est pas celui qui oppose des causes, il est celui qui défend toutes les femmes face à toutes les oppressions.

Localement, et plus modestement, nous nous attachons à renforcer la visibilité des femmes. Des équipements municipaux ont été baptisés de noms de femmes emblématiques. La nouvelle école Simone Veil bien sûr, mais aussi tout récemment le Relais Petite Enfance Sylvie et Gabrielle Flammarion.

Du 15 au 22 mars, la Semaine de la Petite Enfance mettra en lumière des métiers quasi-exclusivement féminins. Le 25 mars, la Journée nationale des ATSEM (Agents Territoriaux Spécialisés des Écoles Maternelles) célébrera ces femmes qui accompagnent les enfants dans les crèches et écoles. Ces professionnelles sont incontournables pour l'épanouissement des jeunes générations et la qualité du service public.

Nous voulons leur adresser nos plus sincères remerciements. Leur dévouement et leur engagement sont notre force. Elles tissent des liens précieux avec les familles sur le terrain et sont les visages rayonnants du service public.

Les élus de la majorité municipale « Juvisy nous unit ! »

Le groupe Juvisy Écologique et Solidaire

La ville aux enfants

Nos enfants jouent de moins en moins à l'air libre (4h par jour dans les années 1960, 47 minutes aujourd'hui). Moins actifs en extérieur, ils passent plus de temps devant les écrans. Ils se déplacent aussi moins souvent et moins loin à vélo ou à pied. Nous les accompagnons souvent en voiture dans leurs déplacements, par peur ou pour gagner du temps : à l'école, au club de sport, au conservatoire, etc.

Or le jeu libre et en plein-air, l'expérience de l'espace public sont essentiels à leur santé physique et mentale et à leur développement. Des expériences en France (à Paris, Bordeaux ou Lyon) et à l'étranger (à Barcelone, Montréal ou Londres) montrent qu'on peut faire évoluer les choses et rendre la ville plus accueillante et plus sûre pour les enfants.

Si de nombreux élèves sont conduits à l'école en voiture, beaucoup sont accompagnés à pied par des adultes, parents ou grands-parents. On pourrait donc favoriser des déplacements groupés, encadrés par des adultes volontaires, sur des itinéraires identifiés, à pied ou en vélo, de façon ponctuelle pour commencer.

Les abords des écoles doivent également être repensés et aménagés pour mieux protéger les élèves, ne serait-ce qu'en développant des « zones de rencontre » où la priorité est donnée aux piétons, particulièrement aux heures d'entrée et de sortie. On pourrait ainsi systématiser le concept de rues aux écoles.

Pour aller plus loin, certaines rues où la circulation automobile est moindre, peuvent être transformées en « rues aux enfants », le temps d'un week-end ou d'une après-midi. Des espaces de jeux spontanés ou organisés sont ainsi proposés à tous, enfants et adultes. Il s'agit de

se retrouver dehors, de se rencontrer, dans un espace public partagé.

Enfin, il faut renforcer l'offre d'aires de jeux dans la ville : certains quartiers de Juvisy en manquent cruellement. Ce faisant, plutôt que d'avoir des aires standardisées et identiques, on peut distinguer les différentes aires pour proposer des expériences ludiques différentes aux enfants, selon leurs appétences et leur âge.

De telles démarches supposent de mobiliser les enfants, les habitants, les associations pour que les projets leur ressemblent et qu'ils s'approprient pleinement leur ville. Dans ce cadre, le Conseil municipal des enfants est une instance importante : ils savent ce qui les effraie, ce qui leur fait envie et ce dont ils ont besoin.

**Bernadette Avellano, Gabriel Brunier-Coulin,
Sonia Kantiana, Alain Villemeur**

Le collectif « Union populaire de Juvisy »

L'Etat a réduit la dotation globale de fonctionnement de 50% pour les collectivités. Le budget voté ce 3 février 2025 au Conseil départemental est aussi un budget d'austérité puisqu'il présente « 35 mesures choc » pour réaliser 40 millions d'économie. Et cela va se répercuter sur nos villes avec des choix politiques que nous n'assumons pas. Quel choc, en effet, pour les associations, les jeunes, les seniors ! Ce sont les services publics : écoles, hôpitaux, la prévention spécialisée, l'environnement qui vont être touchés de plein fouet. Les actions sociales vont être impactées, les subventions et les aides diminuées. Déjà, ACJ a subi une diminution drastique de sa subvention et ne fonctionne plus que

sur du bénévolat. Les associations sportives (football, basketball...) auront-elles à supporter l'austérité organisée par l'Etat ? Les aides au permis de conduire ou au BAFA, les actions du CCAS pourtant déjà bien contraintes seront-elles réduites ?

Combien a coûté la cérémonie des vœux ? L'opération « maison hantée » ? Les fresques du pont de Viry, des écoles Michelet et Simone Weill ? En ces temps d'austérité et d'inflation, ne faut-il pas revoir les grandes orientations de la ville ?

On nous explique qu'il ne faut pas taxer davantage les riches et que chacun doit faire des efforts. Pourtant, une note officielle de la Direction Générale des Finances

Publiques indique que les revenus des "très aisés" ont augmenté 3 fois plus vite que ceux du reste de la population en 20 ans. Entre 2003 et 2022, les revenus des 0,1% les plus riches ont augmenté de 119%, alors qu'en moyenne les revenus ont augmenté de 46%.

Où est la justice sociale ?

Mme Claire Lejeune, votre députée, reçoit dans sa permanence, au 22 rue Pasteur à Juvisy, sur rendez-vous. Mail: contact.clairelejeune@gmail.com

**Laurence Gauthier et André Plas
Union populaire de Juvisy**

SEMAINE DE LA PETITE-ENFANCE

DU 15 au 22 mars 2025



Copyright © 2025 Juvisy Grand Paris

POUR
DÉCOUVRIR LE PROGRAMME,
RENDEZ-VOUS SUR JUVISY.FR
OU SCANNEZ CE QR CODE



Juvisy GRAND
PARIS

DICRIM

DOSSIER D'INFORMATION COMMUNAL
SUR LES RISQUES MAJEURS



**INONDATION
LENTE**



**TEMPÊTES
FRÉQUENTES**



**TRANSPORT
DE MATIÈRES
DANGEREUSES**



**MOUVEMENT
DE TERRAIN**

Juvisy GRAND
PARIS

ÉDITION 2025

PRÉVENIR POUR MIEUX RÉAGIR



Afin de généraliser à l'ensemble des habitants les informations principales du DICRIM, nous avons fait le choix à Juvisy de diffuser tous les deux ans une version simplifiée reprenant les informations principales en supplément de votre magazine municipal. Ce document est également disponible en téléchargement sur juvisy.fr, le site Internet de la Ville. Ce travail d'information généralisée s'inscrit dans l'élaboration du Plan Communal de Sauvegarde (PCS) qui réunit l'ensemble des procédures, moyens et actions à mettre en œuvre en cas de survenue d'un risque majeur. Ces documents sont élaborés en lien avec les pompiers et les services de l'État.

Sachant compter sur l'implication et la mobilisation de chacun, je vous recommande donc de lire attentivement le DICRIM et de le conserver précieusement.

C'est une obligation légale, les communes doivent tenir le Dossier d'Information Communal sur les Risques Majeurs (DICRIM) à la disposition des habitants. Ce document volumineux répertorie minutieusement l'ensemble des risques identifiés, qu'il s'agisse de problématiques liées à des phénomènes naturels, comme les inondations, ou à des accidents d'origine humaine (accidents chimiques, de produits dangereux...). Le DICRIM est ainsi disponible dans son intégralité à l'espace Marianne et aux services techniques municipaux.

*Très sincèrement
Lamia Bantaha Reda*



LES RISQUES MAJEURS

Deux éléments caractérisent le risque dit MAJEUR :

- une faible fréquence d'occurrence, qui conditionne la société à oublier qu'il peut se produire ;
- une exceptionnelle gravité, avec de nombreuses victimes et des dommages importants aux biens et à l'environnement.

De plus, un événement potentiellement dangereux n'est un RISQUE MAJEUR que s'il survient sur une zone où des enjeux sont en présence (humains, économiques...)

Les différents risques majeurs sont classés en 3 grandes catégories :

- les risques naturels ;
- les risques liés au transport de matières dangereuses ;
- les risques technologiques.

La Commune de Juvisy est concernée par les 2 premiers groupes de risques.



QU'EST-CE QUE LE DICRIM ?

« Le citoyen a le droit à l'information sur les risques qu'il encourt en certains points du territoire et sur les mesures de sauvegarde pour s'en protéger ». Ce droit s'exprime par l'information préventive (instaurée par la loi du 22 juillet 1987) qui consiste à renseigner les citoyens sur les risques majeurs et à leur permettre de se préparer à y faire face.

Dans ce but, le Préfet de l'Essonne a établi un Dossier Départemental des Risques Majeurs (DDRM) qui énumère et décrit l'ensemble des risques auxquels chacune des communes est exposée. A partir de ces données, le maire réalise un document d'information (DICRIM) qui précise les mesures de prévention, protection et sauvegarde répondant aux risques présents sur la commune, ainsi que les consignes de sécurité à mettre en œuvre.

Le DDRM et le DICRIM sont consultables gratuitement en mairie (Espace Marianne).



INONDATION

C'est la submersion plus ou moins rapide d'une zone, correspondant au débordement des eaux lors d'une crue.

L'augmentation du débit du cours d'eau se traduit par une élévation de la hauteur d'eau.

Elle est provoquée par des pluies importantes et durables, ou des orages exceptionnels, brefs et intenses.

En fonction des cas, on observera :

- L'inondation de plaine par débordement direct : l'eau sort de son lit mineur pour occuper le lit majeur.
- La remontée des eaux par les nappes alluviales ou les réseaux d'assainissement dans certains secteurs.
- Le ruissellement lié, en zone urbaine, à la présence de revêtements de sols très peu perméables.

DÉBOURDEMENT DE LA SEINE

La Ville de Juvisy-sur-Orge est bordée par la Seine sur un linéaire de 1050 mètres environ dans un secteur comportant des habitations collectives principalement, mais également des équipements communaux. C'est pourquoi l'inondation par crue de la Seine représente le risque le plus important pour la Commune.

La crue ayant occasionné les plus hautes eaux connues est celle de 1910 (crue centennale), mais la Seine a également quitté son lit plusieurs fois au 20^{ème} siècle, notamment en 1955 (crue cinquantennale), en 1982 (crue trentennale) et, au 21^{ème} siècle, en mai et juin 2016.

DÉBOURDEMENT DE L'ORGE

Le phénomène le plus significatif concernant la rivière Orge est l'inondation de 1978 où les hauteurs d'eau variaient de 0,3 à 1 m au dessus des cotes normales. Au niveau de Juvisy il n'a pas été constaté de débordements indépendants de ceux de la Seine. Il est certain que l'Orge ne déborde à Juvisy que pour des événements rares, d'occurrence supérieure à 30 ans. Toutefois, le Syndicat de la vallée de l'Orge Aval (SIVOA) a fait réaliser une modélisation infor-

matique pour une crue de retour 100 ans, couplée à une crue de la Seine de fréquence vicennale (20 ans), afin de mieux connaître le risque réel d'inondation de plus grande ampleur sur l'ensemble de son territoire.

LE RUISSÈLEMENT

De forts orages et des pluies intenses peuvent occasionner un fort ruissellement en raison des revêtements de sols très peu perméables. Ce ruissellement entraîne la saturation des réseaux d'évacuation des eaux pluviales et submerge la voirie et les habitations. Il s'agit là en règle générale de crues plutôt printanières et estivales avec une montée rapide des eaux (plusieurs centaines de centimètres par heure).

la ville pour les zones inondables.

Ainsi le PPRI et le Plan Local d'Urbanisme intègrent des restrictions et des prescriptions quant à l'utilisation et à l'occupation des sols. Le zonage réglementaire résulte du croisement des zones d'aléas avec les enjeux et détermine 5 zones d'applications des mesures du PPRI.

Un PPRI pour l'Orge, basé sur un aléa de fréquence centennale, a été prescrit par les préfets de l'Essonne et des Yvelines le 21/12/2012. Après enquête publique, le Plan de Prévention des Risques Inondation des cours d'eau Orge et Sallemouille a été approuvé par arrêté inter-préfectoral le 16 juin 2017.



Autres mesures municipales...

- Chaussées réservoir rues Séverine et Résistance.
- Retenue des eaux pluviales à la parcelle pour éviter la saturation du réseau (règlement d'assainissement).
- Mise en place de clapets anti-retour sur les branchements d'assainissement des particuliers.
- Création de postes de relevage et amélioration du maillage entre les antennes réseau.
- Création d'un bassin de rétention sous le parking angle Blazy – Jean-Jacques Rousseau.

LES MESURES DE PRÉVENTION ET DE PROTECTION EXISTANTES

Un Plan de Prévention des Risques Naturels d'Inondation (PPRI) de la vallée de la Seine a été approuvé par arrêté préfectoral en date du 20 octobre 2003, avec pour référence la crue centennale de 1910. Cette crue sert également de référence à l'élaboration des documents d'urbanisme de

LES RÉFLEXES QUI SAUVENT : CONSIGNES DE SÉCURITÉ	
DÈS L'ALERTE :	● Mettre en sécurité les biens précieux situés en sous-sol ou rez-de-chaussée. Mettre hors d'eau les déchets ménagers.
	● Obturer les ouvertures permettant les entrées d'eau : portes, soupiraux, aérations.
	● Amarrer les cuves et garer les véhicules à l'abri de l'inondation.
	● Monter les animaux domestiques à l'étage, ainsi qu'une réserve d'eau potable et de nourriture.
	● Couper l'électricité et le gaz.
	● Préparer l'évacuation (papier d'identité, vêtements propres).
PENDANT L'ÉVÈNEMENT :	● Ecouter la radio pour s'informer : RADIO FRANCE 87.8 Mhz ou FRANCE INFO 105.5 Mhz.
	● Ne pas prendre l'ascenseur.
	● Ne pas aller chercher vos enfants à l'école. Ils sont protégés et l'école s'occupe d'eux.
	● Ne pas téléphoner.
	● Ne pas s'engager en zone inondée, à pied ou en voiture.
	● Se tenir prêt à évacuer.
APRÈS L'ÉVÈNEMENT :	● Aérez et désinfectez les pièces à l'eau de javel.
	● Chauffez dès que possible.
	● Ne rétablissez le courant que si l'installation est bien sèche.
	● Circulez avec prudence (chaussées boueuses, affaissements...).

IMPORTANT

Sur les quais de Seine, les parkings souterrains sont inondables, ce qui permet de préserver la structure du bâti en cas de montée des eaux. Il convient donc de sortir tous les véhicules des parkings dès l'annonce de l'alerte Crue.



TRANSPORT DE MATIÈRES DANGEREUSES

Le risque de transport de matières dangereuses est relatif à un accident pouvant se produire lors du transport, par voie routière, ferroviaire, aérienne, d'eau ou par canalisation, de matières dangereuses.

Il peut entraîner des conséquences graves pour la population, les biens et l'environnement. C'est le premier risque en Île-de-France.

Une matière dangereuse est une substance qui, par ses propriétés physiques ou chimiques, peut présenter un danger grave puisqu'elle peut être inflammable, explosive, toxique, corrosive ou radioactive.

Ce qui peut se produire...

Si aucun accident n'a jamais été déploré sur la commune de Juvisy, le risque lié au transport de matières dangereuses par la voie routière, les voies ferrées, les canalisations et le fleuve est bien présent et demeure le deuxième risque important pour la Ville de Juvisy.

Les principales conséquences seraient le dégagement de nuage toxique, l'incendie, l'explosion et la pollution de l'environnement.

Un périmètre de sécurité est mis en place par les sapeurs-pompiers en cas d'accident TMD.

LES RÉFLEXES QUI SAUVENT : CONSIGNES DE SÉCURITÉ DÈS L'ALERTE	
●	Rester chez soi ou rentrer dans le bâtiment le plus proche (confinement)
●	Fermer les portes et les fenêtres ; arrêter les ventilations
●	Ecouter la radio pour s'informer : RADIO FRANCE 87.8 Mhz ou FRANCE INFO 105.5 Mhz
●	Ne pas téléphoner ; ne pas aller chercher les enfants à l'école : ils sont en sécurité
●	Ne provoquer ni flamme ni étincelle
LOCALISATION DES RISQUES TMD	
Voie routière	La Route Départementale 7
Voie ferroviaire	Gare de triage de Juvisy-Athis et voies SNCF
Voie fluviale	La Seine
Canalisations	Gaz haute pression et hydrocarbures



TEMPÊTE

C'est une perturbation atmosphérique entraînant des vents violents d'une vitesse égale ou supérieure à 100 km/h et en général des pluies intenses.

Dans nos régions tempérées, les tempêtes surviennent surtout au cours des mois d'automne et d'hiver, à cause de la différence de température entre l'océan (chaud) et l'air polaire (froid). Plus elle est élevée, plus la tempête est puissante.

On observe des effets directs dus aux vents (arbres déracinés, dégâts sur les infrastructures) et des effets indirects (pollution, inondation, réseau inter-rmpu).

Ce qui peut se produire...

Sur la Commune de Juvisy les deux dernières tempêtes ayant entraîné la déclaration d'état de catastrophe naturelle sont celles de juillet 1988 et décembre 1999 où les effets directs et indirects se

sont trouvés conjugués entraînant des dégâts importants.

De violents orages accompagnés de vents dépassant les 100 km/h peuvent

se produire. C'est le cas notamment du violent orage accompagné de grêle du 25 Août 1999.



LES MESURES DE PRÉVENTION

- Rentrer les objets pouvant être emportés et de se transformer en projectile
- Entretien des arbres, abatte ceux qui présentent une menace pour les habitations voisines (grande taille, âge avancé ou fragilité)
- Avoir en réserve une grande bâche et des tuiles en cas de dommage sur la toiture
- Fixer solidement les éléments qui pourraient présenter une prise au vent



LES RÉFLEXES QUI SAUVENT : CONSIGNES DE SÉCURITÉ

- **S'abriter à l'intérieur d'un bâtiment en dur et ne pas en sortir**
- **Fermer les portes et les volets**
- **Ecouter la radio pour s'informer : RADIO FRANCE 87.8 Mhz ou FRANCE INFO 105.5 Mhz**
- **Ne pas téléphoner**
- **Débrancher les appareils électriques et les antennes de télévision**



MOUVEMENT DE TERRAIN DIFFÉRENTIEL

C'est un déplacement plus ou moins brutal du sol ou du sous-sol. Il est fonction de la nature et de la disposition de couches géologiques.

Plusieurs types de mouvements peuvent se produire, selon leur vitesse de déplacement, mais le département de l'Essonne est principalement touché par le phénomène de retrait / gonflements des sous-sols argileux, qui absorbe l'eau en période humide. Lors des épisodes de chaleur, l'eau se retire et le matériau se rétracte, provoquant des mouvements de terrain différentiels avec fissuration des sols et du bâti.

Ce qui peut se produire...

Une partie du territoire de la ville de Juvisy est situé sur le coteau de la Seine, où les argiles, glaises et marnes vertes affleurent du fait de l'érosion de la couche du calcaire de Brie. Le gonflement puis la rétractation des argiles sous l'effet de la chaleur sont à l'origine de mouvements de terrain très lents mais pouvant provoquer des affaissements ou des fissures.

Lors de longue période de sécheresse de 1989 à 1992, une cinquantaine de maisons situées dans cette zone ont été

sinistrées. Ce phénomène s'est renouvelé dans une moindre mesure à l'occasion de l'été très chaud en 2003.

Des arrêtés ministériels portant constatation de l'état de catastrophe naturelle ont déjà concerné par quatre fois la ville de Juvisy.

LES MESURES DE PRÉVENTION

Les services de l'Etat (Développement Durable, Direction Régionale et Interdépartementale de l'Environnement et de l'Energie d'Île-de-France) ont édité une plaquette d'information sur « les constructions en terrain argileux en Ile-de-France ».

Ce document est disponible au service urbanisme, et téléchargeable sur le site internet de la DRIEE Ile-de-France (<http://www.driee.ile-de-france.developpement-durable.gouv.fr>) [Accueil](#) > [Risques et nuisances](#) > [Prévention des risques naturels & technologiques majeurs](#) > [Risques naturels](#) > [Retrait et](#)

[gonflement des argiles](#)

Plus d'informations :

Site du Bureau des Recherches Géologiques et Minières

(<http://www.brgm.fr>)

Site national sur le retrait-gonflement des argiles (<http://www.georisques.gouv.fr/dossiers/alea-retrait-gonflement-des-argiles>)



**EN CAS D'ALERTE,
n'allez pas chercher
vos enfants à l'école, ils
sont en sécurité.**

DISPOSITIF COMMUNAL DE SÉCURITÉ CIVILE

Les responsabilités du maire en matière de sécurité civile sont définies dans le code général des collectivités territoriales, en particulier articles L2212-2 et L2212-4.

La loi de modernisation de la sécurité civile (août 2004) précise les compétences du maire qui assure la fonction de DOS (Directeur des Opérations de Secours) et l'ensemble des missions liées à la sauvegarde des populations, pour tout événement localisé sur son territoire.

Le Plan Communal de Sauvegarde (PCS)

L'organisation communale est définie dans le Plan Communal de Sauvegarde (PCS, décret du 13 septembre 2005), élaboré par les services de la ville. Ce document recense précisément les risques identifiés, les enjeux présents, les moyens

(humains et matériels) et le dispositif prévu pour faire face à toute situation déstabilisante. Il recense et décrit l'ensemble des missions à assurer et des actions à mener pour atteindre l'objectif de sauvegarde, en gérant un événement anticipé et non une crise.

Le PCS prévoit notamment la constitution d'un Poste de Commandement Communal, cœur de l'organisation et organe relais du maire, pour piloter le dispositif de mise en œuvre des actions de terrain (alerte et information de la population, protection et mise en sécurité, prise en charge des sinistrés...).

Les plans particuliers de mise en sûreté (PPMS)

Les PPMS réalisés par les établissements scolaires permettent de mettre en sécurité les élèves pendant une alerte, en attendant l'arrivée des secours. La ville de Juvisy accompagne les écoles pour leur mise en place, spécifique à chaque établissement.

IMPORTANT

Pensez à vous faire connaître en mairie

(Espace Marianne, 01 69 12 50 00) si vous êtes :

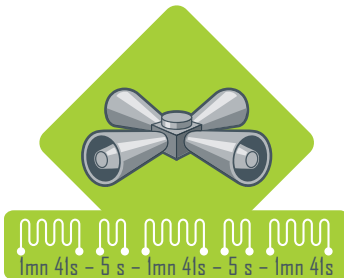
- une personne âgée isolée, ou ayant des difficultés de mobilité ;
- une personne en situation de handicap (moteur, visuel, auditif) ;
- médicalement assisté par appareillage (IRC, dialyse, autre...).

Ce registre confidentiel permettra aux services de secours d'intervenir en priorité auprès de vous et d'assurer les missions de sauvegarde des personnes.

En cas d'incident majeur, l'alerte pourra être donnée, par les sirènes, par des dispositifs mobiles munis de haut-parleurs, par affichage, par les médias (radio en particulier).

Le système d'alerte et d'information des populations (SAIP) par sirène annonce un danger immédiat et indique à la population la nécessité de se confiner (rester enfermé). Il se manifeste par 3 séquences modulées (son montant puis descendant) séparées par un silence de 5 secondes.

DÉBUT DE L'ALERTE



FIN DE L'ALERTE



LES RÉFLEXES QUI SAUVENT : CONSIGNES DE SÉCURITÉ	
AVANT	<ul style="list-style-type: none"> • Informez-vous sur les risques qui nous menacent. • Conservez ce document en lieu sûr • Préparez la trousse d'urgence <ul style="list-style-type: none"> ✓ Une lampe de poche et des piles de rechange. ✓ Un transistor à piles. ✓ Les médicaments indispensables. ✓ Vos papiers personnels et un peu d'argent. ✓ Une couverture et des vêtements chauds. ✓ Une réserve d'eau.
	<ul style="list-style-type: none"> • Coupez les alimentations fluides (électricité, gaz, eau) • Mettez-vous à l'abri ou évacuez avec votre trousse d'urgence <ul style="list-style-type: none"> ✓ Se confiner, c'est s'enfermer dans un local, de préférence sans fenêtre, en calfeutrant soigneusement les ouvertures (fentes, fenêtres, aérations, cheminées...), et en arrêtant climatisation, chauffage et ventilation. • Ne téléphonez pas et n'allez pas chercher vos enfants à l'école • Ne fumez pas
	<ul style="list-style-type: none"> • Ne sortir qu'après en avoir reçu l'autorisation en cas de confinement • Ne rentrer qu'après en avoir reçu l'autorisation en cas d'évacuation • Prévenir les autorités de tout danger subsistant • Aider les voisins, les personnes âgées
APRÈS	

**FRANCE
INFO :**
FM 105.5
MHZ.

**FRANCE
BLEU :**
FM 107.1
MHZ.



NUMÉRO UTILES EN CAS D'URGENCE



- **POMPIERS** 18 ou 112
- **POLICE** 17
- **SAMU** 15
- **URGENCE SOCIALE** 115
- **MAIRIE** 01 69 12 50 55 (N° PCS*)

* À ne pas confondre avec le numéro d'astreinte technique de la Mairie / en dehors des horaires d'ouverture au public qui reste le 01 69 12 32 55

