

Juvisy

www.juvisy.fr

INFO

#224

juin 2013

Magazine d'informations
municipales de Juvisy-sur-Orge

Juvisy en Fête !



SPORT

Bilan des clubs
juvisiens

p.12

JEUNESSE

Réforme des
rythmes scolaires

p.16

CULTURE

Histoire du parc
des grottes

23

ville de
Juvisy

ACTUALITÉS 4-6

- ↳ Dénomination des équipements et espaces publics
- ↳ Quelques questions au Maire

DOSSIER 7-9

- ↳ Fêtes de la Ville

EN IMAGES 10

TRAVAUX 11

- ↳ Point sur les travaux à Juvisy

VIE ASSOCIATIVE - SPORT 12-14

- ↳ Bilan sportif des clubs juvisiens
- ↳ Le CNJ prépare ses 12 heures
- ↳ L'USO Rugby s'ouvre à Juvisy

ENVIRONNEMENT 15

- ↳ Un Verger au parc Champagne
- ↳ Enquête publique sur l'Orge

JEUNESSE 16-17

- ↳ Le temps de l'enfant
- ↳ Duke Ellington s'invite au collège
- ↳ Arrachage de la renouée du Japon par le CME

PETITE ENFANCE 18-19

- ↳ Les ateliers de socialisation
- ↳ Bilan de la commission d'attribution des places en crèche

VIE ÉCONOMIQUE 20

- ↳ Rénovation d'Intermarché
- ↳ Juvisy Marée, le changement dans la continuité

CULTURE 22-23

- ↳ Histoire du parc des grottes

AGENDA 24-25

CARNET - PAROLE À L'OPPOSITION 26

ours

Magazine d'informations municipales de la Ville de JUVISY-SUR-ORGE
6, rue Piver
91260 Juvisy-sur-Orge
Tél. : 01 69 12 50 00
Fax : 01 69 12 50 40
Juin 2013 - n°224
Directeur de publication : Etienne Chaufour
Rédaction : Aurélie Barbance - Aurélien Mortagne
Photographies : Aurélie Barbance - Aurélien Mortagne
A collaboré à ce numéro : Djelika Keita
Création et réalisation : Emendo
Régie publicitaire : CMP - Erika La Spina
06 69 62 09 97
ou 01 64 62 26 00
Impression : Imprimerie Grenier
Tirage : 8 300 exemplaires
Papier recyclé

**Demandez
votre
Séance
Découverte
GRATUITE**
sur ladymoving.fr

ladymoving

**JUVISY - 2 rue Danton
face à la Gare
Côté Seine
01 78 84 00 20**



Etienne Chaufour,

Votre maire, Conseiller général de l'Essonne



Écrire à :

Monsieur le Maire
Hôtel de Ville - 6, rue Piver
BP 56 - 91265 Juvisy-sur-Orge

Madame, Mademoiselle, Monsieur,

Un numéro du Juvisy info, c'est un privilège. Celui de pouvoir m'adresser à chacune et à chacun d'entre vous.

Certes, d'autres moments sont encore plus forts, tels que les fêtes des voisins auxquelles vous m'avez fait la joie de m'inviter, la Fête du quartier Seine ou les réunions publiques pour lesquelles nous sommes toujours aussi nombreux, pour dialoguer, s'informer, comprendre, voire contester, ce qui est légitime entre nous.

Je veux partager avec vous la joie de pouvoir, enfin, répondre à un nombre important de famille pour accueillir les plus petits en crèche.

La maison de la petite enfance, sans oublier bien sûr la crèche familiale, l'accueil rue Montenard, la mini crèche Korzack et des initiatives telles que les micro crèches permettent enfin de répondre : OUI.

OUI au plus grand nombre de familles. OUI pour un accueil adapté à chaque enfant, avec des personnels compétents. OUI pour que chacun puisse y avoir accès, quel que soit son revenu, grâce à la pratique du Taux d'effort !

De plus, avec la création d'un réseau d'assistante maternelle (RAM), nous aidons également les familles pour ce mode de garde, bien sûr réalisé par des assistantes maternelles libérales, mais permettant également de réunir fréquemment les enfants, d'assister tant les familles que les personnes qui prendront soin de chaque enfant.

C'est une joie sincère, car les bébés, les enfants dans les écoles constituent la première dépense de la collectivité, plus de la moitié de nos engagements choisis.

Certes, tout n'est pas toujours aussi réjouissant et, dans ce numéro, nous détaillons les actions que nous mettons en œuvre pour lutter contre l'insécurité et l'incivilité. Vidéo protection dans certains quartiers, dès lors que nous avons eu l'assurance des interventions de la police nationale. Action déterminée contre les rassemblements devant ces commerces « dédiés » à la vente d'alcool, tant à l'égard des personnes en état d'ivresse que des commerçants qui génèrent un trouble manifeste à l'ordre public.

Enfin, le mois de Juin est celui où nous sont offertes les fêtes dans les écoles, celle de la ville, les galas sportifs, les fêtes de quartier. Ce sont des moments importants, qui sont également le reflet d'une action menée tout au long de l'année.

Je pense que vous vous associerez à moi pour les remercier.

Je suis heureux donc de ces occasions de nous retrouver à nouveau ensemble, autour des enfants, du sport, de spectacles culturels de qualité, ou tout simplement pour le plaisir de la fête.

Bien fidèlement
Etienne Chaufour

Evitez les cambriolages !

Vous vous apprêtez à partir en vacances et souhaitez faire surveiller gratuitement votre domicile ?

Pensez à l'**Opération tranquillité vacances**.

Faites connaître vos dates d'absence et votre adresse auprès du commissariat.

Votre domicile ou commerce sera surveillé lors des patrouilles quotidiennes. Un moyen gratuit et efficace pour prévenir les risques de cambriolages.

En savoir [+] :

Commissariat :
place du Maréchal Leclerc
01 69 84 30 30

Partir en famille à la mer

Les dimanches 7 et 21 juillet ainsi que le dimanche 11 août, le service Solidarité organise trois journées à la mer, réservées aux personnes qui ne peuvent partir en vacances. La destination ? Courseulles-sur-Mer ! Pour découvrir ces belles plages de Normandie, les inscriptions se feront à l'espace Marianne (25 Grande rue) ou à l'Espace Pyramide (1-5 avenue François Mitterrand) jusqu'au 29 juin pour les journées du 7 et 21 juillet et jusqu'au 27 juillet pour celle du 11 août. Le tarif est unique : 3 euros pour les adultes, gratuit pour les moins de 3 ans.

En savoir [+] :

www.juvisy.fr ou
01 69 54 23 30



Dénomination des équipements et espaces publics au Conseil Municipal du 28 mai 2013

Lors du Conseil Municipal du 28 mai 2013, les élus ont voté la délibération dénommant les équipements et espaces publics qui jusqu'à ce jour n'avait pas encore été dénommés. Les élus de la majorité municipale ont fait ces choix à partir des propositions que vous leur avez faites lors des traditionnelles réunions de quartiers. Ils ont également pris en considération celles faites par le Conseil Municipal des Enfants.

Ainsi, après délibération, voici les dénominations votées :

Les équipements publics :

- Le nouveau Groupe Scolaire
4, Allée Jean Fourest : **TOMI UNGERER**
- La Maison de la Petite Enfance 41/45 rue Monttessuy : **JOSEPHINE BAKER**
- Les structures qui composent la Maison de la Petite Enfance :
 - La crèche collective multi-accueil de 60 enfants : **ESPACE COLOMBINE**
 - La crèche multi-accueil de 20 enfants : **ESPACE PIERROT**
 - Le Relai d'Assistantes Maternelles (RAM) : **ESPACE ARLEQUIN**
- La Halte Garderie rue Montenard : **PETER PAN**
- La micro-crèche rue Montenard : **FEE CLOCHETTE**
- Le Centre de Loisirs rue Vercingétorix : **GAVROCHE**
- L'immeuble du Centre Administratif 6, rue Piver dans le Parc de la Mairie : **l'Espace TOCQUEVILLE** ainsi que :

- La Grande salle de Rez de Jardin : **Salle BORIS VIAN**
- La Grande salle du 1^{er} étage côté parc : **Salle du CONSEIL MUNICIPAL**

Les espaces publics :

- Le cimetière ancien rue Petit : **CIMETIERE RUE PETIT**
- Le cimetière nouveau rue des Alouettes : **CIMETIERE RUE DES ALOUETTES**
- Le passage public reliant l'Allée Jean-Olivier Nicolas à la rue Piétonne Grande Rue : le **Passage CLAUDE PICARD**
- La sente reliant l'avenue de la terrasse à la Propriété communale sise 26 avenue Gounod : **Sente GEORGES BRASSENS**
- La passerelle sur la RN7 reliant l'avenue du Plateau au Parc de la Mairie : la **Passerelle BOBY LAPOINTE**
- Les allées du Parc de la Mairie : les **ALLEES DE L'HOTEL DE VILLE**
- Le square rue Carnot qui jouxte le Collège Ferdinand Buisson : le **square CARNOT**
- La Place située entre la rue du Marché, l'allée J.O.Nicolas et la rue Paul Marais appelée « place de l'Orge » : **PLACE DE L'ORGE**

Quelques repères :

TOMI UNGERER né Jean-Thomas Unge-
rer, le 28 novembre 1931 à Strasbourg
en Alsace, est un dessinateur et auteur
français. Considéré comme l'un des plus
brillants dessinateurs de sa génération, il
mène depuis 1957 une carrière interna-
tionale dans de nombreux domaines de
l'art graphique. Ses livres pour enfants
Les Trois Brigands et Jean de la Lune ont
fait le tour du monde, son affiche contre
la ségrégation raciale Black Power/White
Power est devenue une icône.

JOSEPHINE BAKER née Freda Josephine
McDonald le 3 juin 1906 à Saint-Louis (Mis-
souri aux Etats-Unis) et morte le 12 avril
1975 à Paris, est une chanteuse, danseuse
et meneuse de revue. D'origine métissée
afro-américaine et amérindienne des Appa-
laches. Elle prend la nationalité française
en 1937 et joue un rôle important dans la
résistance à l'occupant, pendant la Seconde
Guerre mondiale. Le plus grand malheur de
sa vie fut de ne pas avoir pu avoir d'enfant.
Avec Jo Bouillon, qu'elle épouse en 1947,
elle achète le domaine des Milandes en Dor-
dogne. Elle y accueille les enfants de toutes
origines qu'elle a adoptés et qu'elle appelle
sa « tribu arc-en-ciel ».

BOBY LAPOINTE (Robert, Jean-François,
Joseph, Pascal Lapointe, dit), né le 16 avril
1922 à Pézenas (Hérault), mort à 50 ans
dans cette même ville le 29 juin 1972, est
un chanteur français, surtout connu pour
ses textes parsemés de calembours, de
contrepèteries et d'à-peu-près.

TOCQUEVILLE Alexis-Henri-Charles Clé-
rel, vicomte de Tocqueville, né à Paris le
29 juillet 1805 et mort à Cannes le 16
avril 1859, est un philosophe politique,
homme politique, historien et écrivain
français. Il est célèbre pour ses analyses
de la Révolution française, de la démocra-
tie américaine et de l'évolution des démoc-
raties occidentales en général.

Claude PICARD né en 1968 et mort le
5 juin 1992, est une figure illustre de la
ville de Juvisy. Ingénieur du bâtiment et
travaux publics et membre du Parti Com-
muniste Français dès 1948. En 1971, Il
est élu au sein de l'équipe municipale
d'Union de la Gauche autour de Robert
Thevenet et Jean-Pierre Chauffour et se
consacre entièrement à l'action muni-
cipale à partir de 1982.

Coup de propre pour la Grande Rue de Juvisy

Grand nettoyage de printemps pour la rue piétonne. Mi-avril, les services de la Com-
munauté d'Agglomération Les Portes de l'Essonne ont procédé à un nettoyage par
hydrodépilage pour redonner tout leur éclat à ses pavés.



Horaires d'été

Espace Marianne,
25 grande rue – lundi 8 juillet au
samedi 24 août inclus

Lundi, mercredi, vendredi :
de 9 h à 12 h - de 13h30 à 17h
Mardi, jeudi :
fermé le matin - de 13h30 à 17h
Samedi : fermé

**Permanence de la Caisse primaire
d'Assurance Maladie** : exception-
nellement fermée en Août sauf du
lundi 5 au vendredi 30 Août :
mercredi de 9h à 12h - 13h30 à 17h
vendredi de 9h à 12 h
Fermée le lundi, le mardi, le jeudi et
le vendredi après-midi

Hôtel de Ville, 6 rue Piver : les
horaires restent inchangés
Du lundi au vendredi :
9h à 12h – 13h30 à 17h

Renouvellement de carte d'identité ou de passeport : N'attendez pas l'été !

A l'approche des vacances, de nom-
breuses personnes souhaitent faire
renouveler leur carte nationale d'identité
ou leur passeport.

Pour éviter que l'afflux de demandes
n'entraîne des délais d'attente incom-
patibles avec les dates de voyages, nous
vous invitons à prendre dès à présent
vos dispositions :

- En vérifiant les dates d'expiration de
votre carte nationale d'identité et de
votre passeport.
 - En les faisant renouveler dès main-
tenant, si nécessaire à la mairie du
domicile pour une demande de carte
nationale d'identité, dans l'une des mai-
ries équipées d'une station biométrique
pour une demande de passeport.
- Attention, les passeports d'urgence sont
uniquement délivrés en préfecture à
Evry, Boulevard de France, et les condi-
tions sont très strictes.
- Pour tout renseignement concernant la
délivrance des passeports, consultez le
site Internet service-public.fr

En savoir [+] :

Espace Marianne,
25 Grande rue ou place Anatole France,
ou au 01 69 12 50 00.

Quelques questions au Maire

La sécurité quotidienne vous semble-t-elle prioritaire ?

Oui sans aucun doute parce qu'elle peut concerner aussi bien les familles, les équipements, les sites très importants tels que la gare sur lesquels nous avons depuis des années des actions communes avec la Police Nationale, jamais suffisantes, bien entendu mais qui permettent de constater des améliorations certaines. En revanche, un nouveau sujet de préoccupation intervient depuis 18 mois. Il est lié à des rassemblements à proximité des commerces vendant majoritairement de l'alcool, y compris tard le soir.

Et vous laissez faire ?

Non, au contraire, les solutions réglementaires sont très limitées parce que la liberté du commerce est une règle qui s'impose partout donc nous agissons à la fois contre les rassemblements eux-mêmes avec la Police Nationale. Nous nous saisissons de

Monsieur le Maire, Etienne Chaufour, répond à nos questions :

toutes les plaintes, remarques des habitants, des commerces etc. pour être en capacité de limiter voire d'interdire certaine pratique commerciale déviante.

Cela concerne-t-il des habitants de Juvisy ?

Non probablement pas ou marginalement mais l'attractivité de Juvisy grâce à ses transports en communs et les pratiques du téléphone portable a créé ce nouveau phénomène de rendez-vous. Il nous faut à la fois les rendre le moins attrayant possible, sanctionner y compris les commerçants en infraction mais également être attentif aux mesures d'accompagnement et de prévention qui concernent les personnes dépendantes.

Avez-vous d'autre priorité ?

Je travaille avec le Forum Français de la Sécurité Urbaine pour appliquer à Juvisy des



méthodes qui ont fait leurs preuves dans des communes plus grandes (Strasbourg, Amiens,...), nous allons implanter, pour en connaître l'efficacité, de la vidéo protection dans deux rues où il n'y a pas de risque de déporter le problème auprès des quartiers voisins, la rue de Draveil et la rue piétonne auxquelles il faut rajouter la gare et la gare routière. Pour autant, ce qui nous importe n'est pas uniquement de trouver les coupables après l'agression ou le cambriolage mais d'avoir une présence de la Police Nationale qui dissuade les délinquants quels qu'ils soient.



Phase 2 du T7 : enquête publique

Dès fin 2013, la première section entre Villejuif et Athis-Mons du tramway 7 sera en service. Une deuxième phase jusqu'à la gare de Juvisy est prévue pour 2018.

Une enquête publique concernant la phase 2 de la ligne 7 du tramway est en cours, elle a débuté le 21 mai pour finir le 22 juin 2013.

Pour participer, vous pouvez rencontrer le commissaire enquêteur à l'espace Marianne au 25, grande rue :

- Le samedi 8 juin, de 9h à 12h.
- Le samedi 22 juin, de 9 à 12h.

Le dossier d'enquête publique est également consultable à l'espace Marianne ou sur le site Internet www.tramway-T7.fr.

En savoir [+] :

Pour toute information et question technique, renseignez-vous sur le site Internet du projet : www.tramway-T7.fr

Juvisy en fête !

Traditionnellement à Juvisy, le mois de juin est placé sous le signe de la fête! Comme le veut la coutume de la Ville, les écoles, les commerçants et les associations se mobiliseront cette année encore pour faire de ce mois, celui de la musique, du partage et de la convivialité. Spectacles, fêtes, concert, jeux et bonnes affaires en plein-air, permettront aux petits comme aux grands de se retrouver et célébrer ensemble le retour presque inespéré des beaux jours. Oubliez la grisaille et venez partager la chaleur des festivités de la Ville !



Fête des écoles

A l'occasion de cette fin d'année scolaire, venez assister aux kermesses et fêtes de fin d'année des écoles de la Ville.

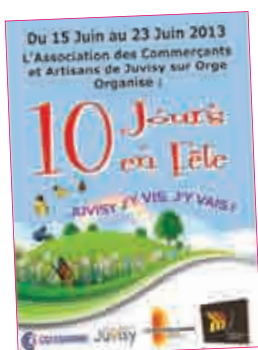
- **Fête de l'école Maternelle Dolto**
Samedi 15 juin de 10h à 14h, Place Louise Michel
- **Fête de l'école primaire Michelet**
Vendredi 28 juin de 8h à 20h30, rue Blazy
- **Fête de l'école Jean Jaurès**
Samedi 29 juin de 10h à 15h, rue Petit
- **Fête de l'école privée Sainte-Anne**
Samedi 29 Juin de 9h à 17h, rue du Lieutenant Legourd

- **Fête de l'école Maternelle Saint-Exupéry**
Mardi 2 juillet de 17h à 22h, grande rue

Galas

- **GRS club Juvisy**
Samedi 15 juin à 19h au gymnase Ladoumègue, rue Jules Ferry
Le GRS club de Juvisy vous convie à son gala d'été.
- **Alerte Juvisy GR- Gala d'été**
Samedi 19 juin au Gymnase Ladoumègue, rue Jules Ferry
L'alerte Juvisy GR a le plaisir de vous inviter à son grand gala d'été.

Festivités



Dizaine commerciale

Du samedi 15 juin au dimanche 23 juin
Les commerçants de Juvisy sont en fête du 15 au 23 juin !

A l'initiative de l'association des commerçants et Artisans de Juvisy, des carnets de bon de réductions, avec des tickets de tombola, seront distribués en ville aux passants et dans les boîtes aux lettres des juvisiens. Le tirage de cette tombola aura lieu le samedi 22 juin et la remise des gros lots aura lieu le dimanche 23 juin après-midi pendant le vide grenier, sur l'esplanade de l'école Saint-Exupéry.

En vous promenant, vous pourrez croiser le chemin d'un animateur qui vous proposera des jeux « Quizz ». Des petits lots sont à gagner.

Le moment idéal pour rencontrer vos commerçants !

Fête de quartier Plateau

Samedi 29 juin de 14h à 2h du matin à la Place Louise Michel

La Ville de Juvisy en collaboration avec les associations Coq à l'âne, les Feux de la Saint Jean, Le rendez-vous des Parents et l'Association Culture et Jeunesse vous invitent à participer à la Fête du quartier Plateau. L'occasion pour Petits et grands de profiter de cette belle journée placée sous le signe de la convivialité.

Au programme : Animations diverses pour tous, olympiade sportive, repas à la maison de quartier Sarraut – avenue Albert Sarraut, Fanfare (Batucada), feux de la Saint Jean et une soirée dansante pour clôturer cette journée avec une scène ouverte.



Fête de la ville

Samedi 22 juin à partir de 19h
au parc de la mairie

Comme tous les ans, la Fête de la Ville revient avec son pique-nique géant et son grand concert en plein air. Cette année, Juvisy recevra le groupe rock français : les BB Brunnes, avec en première partie le groupe vainqueur du tremplin musical « Caf' & Crème ». Un événement à ne manquer sous aucun prétexte !

- Pique-nique géant à partir de 19h00
- Concerts gratuits :
 - 1^{ère} partie à partir de 20h30 : Caf' & Crème
 - 2^{ème} partie à partir de 21h30 : BB Brunnes

Dimanche 23 juin à partir de 7h en centre ville

- Vide-Grenier de 7h à 18h
- Animations et structures gonflables pour les enfants à partir de 14h



Cinéma en plein air

Samedi 6 juillet à partir de 19h au parc Debussy
Champagne

En ce début de vacances d'été, venez assister à une séance de cinéma en plein air précédé d'un barbecue participatif. L'occasion de partager un moment de détente en famille.

- Barbecue à partir de 19h
- Séance de cinéma à 22h30

Le film : **Moi, moche et méchant**

Dans un charmant quartier résidentiel délimité par des clôtures de bois blanc et orné de rosiers fleurissants se dresse une bâtisse noire entourée d'une pelouse en friche. Cette façade sinistre cache un secret : Gru, un méchant vilain, entouré d'une myriade de sous-fifres et armé jusqu'aux dents, qui, à l'insu du voisinage, complot le plus gros casse de tous les temps : voler la lune (Oui, la lune !)... Gru affectionne toutes sortes de sales joujoux. Il possède une multitude de véhicules de combat aérien et terrestre et un arsenal de rayons immobilisants et rétrécissants avec lesquels il anéantit tous ceux qui osent lui barrer la route... jusqu'au jour où il tombe nez à nez avec trois petites orphelines qui voient en lui quelqu'un de tout à fait différent : un papa. Le plus grand vilain de tous les temps se retrouve confronté à sa plus dure épreuve : trois fillettes prénommées Margo, Edith et Agnes.

Bal du 13 juillet et feux d'artifice

Samedi 13 juillet de 20h30 à 2h du matin à la caserne des pompiers et au parc de la mairie

- Bal de 20h30 à 2h du matin à la caserne des pompiers, rue du Docteur Vinot
- Feu d'artifice au parc de la mairie

En cette veille de 14 juillet, n'hésitez pas à venir assister au bal du 13 juillet qui aura lieu sur le parvis de la caserne des pompiers. Le Dj coupera ensuite la musique pour une vingtaine de minutes afin de vous laisser admirer le traditionnel feu d'artifice au parc de la mairie. Une fois celui-ci terminé, vous pourrez revenir vous déhancher au rythme de la musique jusqu'au bout de la nuit.

À JUVISY

Fête de la ville le 22 et 23 juin 2013

Samedi 22 Juin
À partir de 19h
Parc de la mairie
Pique-nique géant
Avec le vainqueur du tremplin pour une jeune bande
Caf' & crème

Dimanche 23 Juin
À partir de 7h
en centre ville
Vide-grenier,
structures gonflables
Animations...

BBBRUNES
Concert Gratuit

BBBRUNES.FR I IFFOS : NOUSPRODUCTIONS.COM
LOCATION : FNAC - CARREFOUR - WWW.FNAC.COM
ET SUR VOTRE MOBILE - AV08BILLETS.COM

NOUVEL ALBUM DISPONIBLE

W9, COCOP, W, NS, RADIO

Interview Caf' & Crème

Vainqueur du Tremplin organisé par la Ville de Juvisy, en collaboration avec l'Association Culture et Jeunesse, le magasin Music Essonne, Yamaha Music et la Communauté d'agglomération les Portes de l'Essonne, le Groupe Caf' & Crème a remporté le privilège de jouer lors de la Fête de la Ville. Avec l'énergie et la bonne humeur qui les caractérisent, ils assureront la première partie du concert des BB Brunes. Rencontre avec ce groupe atypique.

Pouvez-vous brièvement nous présenter votre groupe et son histoire ?

Caf' & Crème : Le groupe se compose de quatre membres, Philippe Legorre (bassiste), Christophe Marcos, alias « Tof Sawyer » (harmoniciste), Claude Joly (batter) et Gérard Serre (auteur, compositeur, chanteur et guitariste).

Pour la petite histoire, après avoir été membre du groupe Les Garçons, puis sorti un album solo, Gérard à créer Caf'&Crème en compagnie de Philippe. Claude s'est ensuite joint à l'aventure au hasard d'une répétition en studio. Tout comme Tof, qui a rejoint le groupe en novembre 2004. C'est en 2007, avec le départ de notre accordéoniste et après avoir sorti notre 1^{er} album, qu'on s'est vraiment soudés et qu'on a trouvé la bonne carburation. Depuis on a enchaîné plus de 200 concerts et trouvé le parfait équilibre.

Comment définiriez-vous votre musique ?

Caf' & Crème : Chacun amène sa pierre à l'édifice, sa touche. C'est un mélange de chanson française, de pop anglaise, de blues et de jazz. Nos influences sont multiples, d'Elvis au Beatles en passant par Otis Redding, John Coltrane, Louis Armstrong, Charles Trenet, Sanseverino ou Richard Gotainer pour sa plume, et même Bob Dylan. On essaye d'avoir une écriture rigolote, mais qui peut se lire à plusieurs degrés. Sur scène on aime fournir un vrai show, avec des mini sketches qui introduisent les chansons. On prend plaisir, on s'amuse au service du public. On a besoin de cet échange avec lui, il fait parti intégrante du spectacle. Il n'y a pas de demi-mesure, on se donne de la même façon pour 10 ou 2 000 personnes. C'est comme ça que ça fonctionne, c'est notre bonheur ! Un peu comme Dalida, on voudrait mourir sur scène.

Des sélections à la finale, comment avez-vous vécu le tremplin de l'intérieur ?

Caf' & Crème : Ça a vraiment été un pur plaisir de participer à ce concours. Nous



avons reçu un super accueil à chaque fois. C'est un vrai bonheur de jouer dans de telles conditions, le public a fait péter le décibel-mètre. On a aussi senti une vraie solidarité entre les différents groupes depuis les sélections jusqu'à la Finale. Et puis Jean Lurçat est une super salle.

Que représente pour vous le fait de jouer pour la Fête de la Ville ?

Caf' & Crème : C'est une super expérience à vivre. Même si on a déjà pas mal de concerts à notre actif, c'est le genre de scène que l'on ne fait qu'une fois par an. C'est une opportunité géniale de pouvoir toucher un large public et tout type de personnes. C'est pour ça qu'on fait de la musique, toucher le vrai peuple, des mères de famille et leurs enfants jusqu'aux puristes. C'est aussi l'opportunité de côtoyer des professionnels. On sait qu'à Juvisy pour le concert de la Fête de la Ville, il y a toujours une grosse tête d'affiche, c'est sympa de pouvoir se mêler à ces gens-là et pouvoir jouer devant leur public, avec du bon matos. C'est une autre ambiance que celle à laquelle on est habitués dans les petites salles et bars où on se produit et pour laquelle on est rodés. Là, il s'agit de faire quelque chose d'encore plus carré, un show condensé sans pour autant perdre notre énergie. On se doit de tout donner sur un temps très court. Il y aura du monde et assurer une première partie n'est

pas évidente. Il y a une sorte de pression il faudra se livrer intensément mais l'école des bars est formatrice.

Quels sont vos projets en cours ou à venir ?

Caf' & Crème : Notre 2^{ème} album *Quand le soleil est là* est toujours disponible, tout comme la captation de notre DVD, réalisé au Petit Journal Montparnasse. On a aussi enregistré notre premier clip l'an dernier, réalisé par Philippe et visionnable sur YouTube, Président de ma République. Notre 3^{ème} album est en pleine préparation. Une fois sorti, on aimerait pouvoir le faire voyager un peu partout en France et le jouer dans les grands festivals. On adorerait pouvoir faire une tournée en province, voir à l'étranger. D'ailleurs si un tourneur est intéressé qu'il n'hésite pas à nous contacter.

En savoir [+] :

Retrouvez le site du groupe : www.cafcreme.e-monsite.com, celui de l'école d'harmonica de Tof Sawyer : www.lespritudublu.com ou contactez-les par mail : caf&cremegrp@aol.com; jolyrevox@aol.com; towsawyer@aliceadsl.fr; contact@coronovideo.fr

EN IMAGES



La Fête des voisins le vendredi 31 mai



L'école **Saint-Exupéry** faisait son **carnaval** le 14 mai dernier.



Thé dansant du 23 mai au centre administratif de la Mairie.



Visite et rencontre avec les professeurs de **Tillabéri** en présence de M. le Maire Etienne Chaufour, Alain Roch (Maire adjoint en charge des Relations internationales) et M. Busserly (président de l'association Juvisy-Tillabéri)



Commémoration du 8 mai 1945



La journée Sport et jeux en famille du 25 mai au gymnase Ladoumègue

Finale du Tremplin musical



Prochain Conseil municipal

Mardi 25 juin à 20h30 - Centre administratif - Parc de la Mairie - 6, rue Piver

Les travaux en cours

Quai Jean-Pierre Timbaud

Aménagement de la ZAC des Bords de Seine.

Circulation et stationnement :

- Afin d'accéder au chantier de la ZAC des Bords de Seine, les véhicules de l'entreprise ESSONNE TP et de livraison desservant le chantier devront obligatoirement emprunter l'accès spécifique situé Quai JP Timbaud en circulant uniquement du quai de l'industrie à Athis Mons vers la rue des Montains.
- La sortie des véhicules depuis les voies privées de la ZAC Bords de Seine devra obligatoirement se faire en empruntant le quai JP Timbaud en direction de la rue Draveil.
- Le stationnement sera interdit et déclaré gênant sur 10 places matérialisées au droit de la zone d'accès au chantier.
- Pour faciliter l'insertion des véhicules venant de la rue Lucie Aubrac vers le quai Jean-Pierre Timbaud, un CEDEZ LE PAS-SAGE sera mis en place quai Jean-Pierre Timbaud, à l'angle avec la rue Lucie Aubrac.

Dates prévisionnelles du chantier :

12 avril au 31 décembre 2013

Commanditaire du chantier : Communauté d'Agglomération Les Portes de l'Essonne

Rue Camille Flammarion

- Travaux de réaménagement de la rue.
- Travaux de renouvellement de conduite d'eau potable.

Circulation et stationnement :

- La circulation sera interdite rue Camille Flammarion dans sa partie comprise entre la rue de l'Observatoire et l'avenue de la Cour de France. Déviation pour les véhicules : Rue de l'Observatoire > Avenue de la Cour de France (sens Paris) > rue Claude Bernard > Avenue Thiers.
- Le stationnement sera interdit et déclaré gênant dans sa partie précitée de la rue Camille Flammarion.
- Les piétons seront réorientés vers le trottoir opposé à hauteur des traversées matérialisées situées en amont et en aval du chantier.

Dates prévisionnelles du chantier :

- 29 avril au 14 juin 2013, de 8h à 17h

Commanditaire du chantier : Communauté d'Agglomération Les Portes de l'Essonne

Rue Albert Sarraut

Travaux de reprise partielle du revêtement des trottoirs de la rue Albert Sarraut, entre la place Cheveaux et la rue Gabriel Péri.

Circulation et stationnement :

- Le stationnement est interdit pendant toute la durée du chantier.

Dates prévisionnelles du chantier : à partir du 27 mai 2013, pour une durée de 2 semaines environ.

Commanditaire du chantier : Communauté d'Agglomération Les Portes de l'Essonne

Abords Maison de la Petite Enfance (rue Montessuy)

- Réaménagement du trottoir
- Organisation d'un stationnement minute
- Création d'un îlot et sécurisation de la traversée piétonne

Dates prévisionnelles du chantier : fin juin.



Les travaux terminés

Avenue de la République

Travaux d'extension du réseau d'eaux pluviales et réaménagement des trottoirs.

Dates prévisionnelles du chantier : 15 avril au 31 mai 2013.

Commanditaire du chantier : Communauté d'Agglomération Les Portes de l'Essonne

Avenue Bothereil - au droit n°26

Travaux de branchement gaz.

Dates prévisionnelles du chantier : 23 mai au 07 juin 2013.

Commanditaire du chantier : Ville de Juvisy-sur-Orge

Rue des Montains

Travaux de terrassement et de pose de canalisation et fourreaux afin de créer un

branchement gaz.

Dates prévisionnelles du chantier :

16 mai au 31 mai 2013.

Commanditaire du chantier : Communauté d'Agglomération Les Portes de l'Essonne

Rue Montessuy

Travaux de pose de conduite électrique.

Dates prévisionnelles du chantier :

6 mai au 5 juin 2013.

Commanditaire du chantier : Communauté d'Agglomération Les Portes de l'Essonne

Rue de Draveil

Travaux de terrassement pour un branchement de gaz.

Dates prévisionnelles du chantier :

30 avril au 3 mai 2013.

Parking à l'angle de la rue des Ecoles et de la rue Petit

Dépose d'une cabine téléphonique.

Dates prévisionnelles du chantier :

29 avril au 7 mai 2013.

Avenue Estienne d'Orves

Travaux de suppression de branchements électriques.

Dates prévisionnelles du chantier :

29 avril au 17 mai 2013.

Cimetière nouveau

Travaux d'aménagement du site cinéraire, Dates du chantier : 27 mai 2013 au 7 juin 2013.

Commanditaire du chantier : Ville de Juvisy

L'année sportive Juvisienne, Bilan et palmares

Le sport occupe une place importante dans le cœur des juvisiens, comme en témoigne le grand nombre d'associations sportives présentées sur l'ensemble de la commune. Au quotidien, ces clubs véhiculent des valeurs de cohésion, partage, solidarité, faire et vivre ensemble. Autant de notions qui permettent à leurs licenciés de dépasser leurs limites pour réaliser de grandes performances. Retour sur une année pleine de succès.

Société Nautique de la Haute Seine (SNHS)

Beaux succès de la S.N. Haute Seine tout au long de la saison avec ses jeunes sections féminines et masculines. Avec des places d'honneur au Test d'ergomètre inter-régional de Rouen, pas moins de six titres de champions d'aviron de l'Essonne et cinq bateaux finalistes à la grande Régate de Masse, réunissant 3200 rameurs et 980 bateaux. La Haute Seine se prépare pour les championnats de France de Bourges et Vichy, où elle compte bien se distinguer.

Alerte Basketball



Cette saison, le club a augmenté de 30% son nombre de licenciés et son école de Mini basket est en plein essor.

L'équipe 1 évoluant au plus haut niveau français Amateur est classée meilleure équipe essonnienne, 4^{ème} d'Ile-de-France et a remporté la Coupe de l'Essonne.

L'équipe 2 est classée 3^{ème} équipe de l'Essonne. L'équipe junior se classe au plus haut niveau Régional et termine finaliste de la Coupe de l'Essonne. Elle joue actuellement le titre de Champion IDF 3^{ème} Division, tout comme l'équipe Cadet.

Attention : Les réinscriptions doivent être faites le plus tôt possible, les qualifications pour le championnat régional commenceront la première semaine de septembre.

Juvisy Académie de Football de l'Essonne (JAF)

Le club de football masculin de Juvisy a signé un partenariat avec l'A.J. Auxerre.

Quatre joueurs ont signé un contrat pour intégrer

un centre de formation professionnel la saison prochaine, l'un d'eux intégrera l'AJ Auxerre, tandis qu'un autre s'est engagé avec le FC Sochaux-Montbéliard et que deux de leurs ex-coéquipiers évolueront au Stade Lavallois Mayenne Football.

Un joueur a réussi le concours d'entrée à l'I.N.F. Clairefontaine pour la saison prochaine.

Une Classe Horaires Aménagés 6^{ème} et 5^{ème} va être créée dès la rentrée au Collège Ferdinand Buisson. Les U 15 ont remporté leur championnat et accéderont à la division supérieure pour la deuxième année consécutive.

Les U 13 ont remporté le Challenge H. Guérin au niveau départemental et ont participé à la finale régionale au Camps des Loges à St.Germain-en-Laye. Les U15 et les U 8 ont remporté les Tournois de Villemandeur dans le Loiret et d'Aillant en Bourgogne. Les U 11 ont participé au Tournoi International d'ES Sousse en Tunisie.

Judo Club de Juvisy

Cette saison, le Club de Judo de Juvisy est classé 17^{ème} club sur 98 de la Ligue de Judo en Essonne. Il a gagné 10 places en 7 ans et 100 points de plus au classement général.

Le nombre de licenciés est à ce jour, de 260 licenciés dont 20 licenciés en sport adapté, soit une augmentation de 60% depuis 2007.

En 2013, Le Club a maintenu la section Judo adapté suite à une demande certain, et dispense également du Judo scolaire auprès des écoles élémentaires de Juvisy.

Cinq stages annuels sont organisés, en octobre prochain, 40 personnes partiront notamment en stage à Shangai, en Chine.

Cette année, Le Club doit promouvoir en ceinture noire 3 licenciés : Kevin Marie-Joseph, Marina

VOJAM (Volley Olympique Juvisy/Athis-Mons)

Le résultat majeur du club de volley-ball cette année est la qualification en régionale de son équipe minime féminine qui termine à la place de 9^{ème} sur 34. Au rayon des nouveautés pour l'année à venir,

le club enregistrera la création d'une deuxième équipe féminine sénior (elle s'entraînera les mardis et jeudis).

Suite au succès de la section loisir (près de 40 inscrits le vendredi) un créneau supplémentaire sera ouvert le jeudi soir.



Football Club Féminin Juvisy Essonne (FCFJ)

Très bonne saison pour le FCFJ qui termine 3^{ème} du championnat de France de première division féminine derrière l'inévitable Olympique Lyonnais et le PSG. Malgré cette performance, le club ne disputera malheureusement pas la Ligue des Champions l'an prochain puisque seuls les deux premiers sont qualifiés pour la compétition européenne. Cette saison, les filles avaient pourtant réussi à se hisser

jusqu'aux portes de la finale, écrivant à cette occasion l'une des plus belles pages du club et du sport juvisien. Éliminé en demi-finale par l'OL, elles resteront la seule équipe à avoir inscrit un but dans le jeu aux lyonnaises qui se sont inclinées suite à un penalty concédé en finale contre Wolfsburg. Les équipes 16 ans et 19 ans sont toutes deux finaliste de la Coupe Paris Île-de-France qui se disputera le 8 juin.

Gaignière et Clément Ameil.
Ce mois-ci, Thiebault Ameil prépare ses katas 1^{er} Dan.

Taekwondo Juvisy-Club Oh Do Kwan

Le club de taekwondo juvisien se développe, notamment au niveau des enfants. Cette saison, il compte parmi ces inscrits, dix-sept enfants de 6 à 14 ans (pour la plupart des débutants). Le dimanche 7 avril dernier à l'Open de PARIS Taekwondo Moudok Kwan, qui se déroule chaque année au Forum des Halles à Paris, huit enfants avaient de 6 à 9 ans et neuf avaient de 10 à 14 ans. Tous ces jeunes adhérents ont été récompensés en obtenant des médailles pour leur plus grande satisfaction, celle de leurs parents et des entraîneurs qui les ont accompagnés tout au long de cette saison.

USO Athis-Mons Tennis de Table

Cette saison pour la première fois de l'existence du club de la communauté d'agglomération, son équipe première a joué en entente avec le club de St Michel Sports. Cette alliance a engendré de très bons résultats dont la montée dans la division supérieure plus le maintien dans celle-ci.

Le club a également été présent lors du plus grand rendez-vous pongiste de l'année : Les championnats du monde qui se sont déroulés au Palais Omnisport de Paris-Bercy. L'équipe 2 qui évoluait en Pré-Régionale, a fini la saison par une montée et jouera la saison prochaine en Régionale 3. Il faut donc saluer le fait que l'USOAM verra deux de ses équipes évoluer en régionale la saison prochaine, une première pour le club.

L'Art du Berimbau

L'association l'art du Berimbau possède un champion d'Europe Enfant en titre depuis cette saison. Cet été, certains adhérents de l'association vont au Brésil pour la rencontre internationale du groupe Sul da Bahia, à l'occasion duquel un championnat sera organisé.

Tennis club de Juvisy

Le Tennis Club de Juvisy a engagé cette saison dans les championnats interclubs de l'Essonne 8 équipes de jeunes filles et garçons, ainsi que 2 équipes dames seniors, 2 équipes messieurs seniors et 2 équipes vétérans. L'équipe première 15/16 ans garçons est qualifiée pour la poule finale de sa division. Au rayon des nouveautés, cette année le club a mis en place une école de tennis adultes, un projet qui sera poursuivi la saison prochaine. Du lundi 1 juillet au vendredi 5 juillet et du lundi 8 juillet au vendredi 12 juillet, le club organise des stages pour les jeunes et les adultes. Tarifs et Infos par courriel à l'intention de Jérôme Poupart : jerome.poupart@orange.fr

Club des nageurs de Juvisy

Fondé en 1978 par Monsieur Robert JOUANESSE, ancien Adjoint au Maire chargé des sports, le Club des Nageurs de Juvisy fête cette année ses 35 ans. Association très active, elle compte pas moins de 450 adhérents et 2 maîtres nageurs ainsi que 4 surveillants de baignade pour les encadrer.

Le club propose des cours de découverte aquatique pour les enfants de 5 à 8 ans afin qu'ils puissent découvrir et se sentir en milieu aquatique au travers de jeux d'eau. Il dispense également des cours de natation et de perfectionnement pour les enfants et jeunes de 7 à 20 ans.

Une section natation synchronisée a vu le jour en septembre dernier, à destination des bonnes nageuses, à partir de 10 ans. Enfin 5 heures de créneaux de gym aquatique et une heure de natation réservée aux adultes sont allouées à ceux qui souhaitent se perfectionner ou tout simplement nager librement.

Cette année le club a participé au championnat de France de la Fédération Sportive et Gymnique du Travail et compte un jeune nageur qualifié au championnat du monde des fédérations travaillistes organisé en Bulgarie. Un second licencié a remporté la médaille de bronze en compétition inter-club sur le sol belge.

Une fois par an, avec le concours de la Communauté d'Agglomération, le club organise au Centre aquatique une compétition qui permet à tous les jeunes nageurs non qualifiés pour les championnats de France, de pouvoir s'affronter lors de la « Francilienne ». Cet événement réunit 15 clubs, soit plus de 200 nageurs de toute l'Ile-de-France. Si l'association participe à de nombreuses compé-

titions, le président actuel, Christian Loric met un point d'honneur à faire en sorte de permettre à tous ceux qui le souhaitent de pouvoir pratiquer une activité sportive épanouissante, dans une ambiance conviviale et chaleureuse. « Le sport pour tous » est une formule qui résonne comme un leitmotiv pour le CNJ. Son but est de permettre aux meilleurs de rejoindre l'élite sportive évidemment, mais jamais au détriment de l'esprit sportif et collectif qui lui sont chers. Quand on demande à Christian Loric ce qu'il souhaite à son club, il répond humblement « rien de plus que ce nous avons aujourd'hui, un club qui fonctionne, des adhérents heureux de venir nager, des jeunes épanouis et un esprit de club familial, pourvu que ça dure encore longtemps » !

En savoir [+] :

Le Club des Nageurs de Juvisy
01.69.21.70.20 - Lieu d'activité :
Piscine Suzanne Berlioux



À venir :

Le 22 juin « les 12 heures de natation »

à la piscine Suzanne Berlioux de Juvisy, 17 rue Jules Ferry

Comme chaque année, le Club des Nageurs de Juvisy participe aux « 12 heures de natation ». Si vous souhaitez participer, présentez vous à la piscine Suzanne Berlioux, dès 7 heures du matin et jusqu'à 19 heures. Nageur averti ou simple amateur de natation, relevez le défi ! La règle est simple, il faut pouvoir nager au moins 25 mètres sans s'arrêter et parcourir le plus de distance possible. A la fin de la journée, celui ou celle qui aura parcouru la plus grande distance remportera la compétition. Des récompenses et des diplômes seront remis aux meilleurs de chaque catégorie. Et si vous n'êtes pas à l'aise dans l'eau mais que cette compétition vous intéresse, n'hésitez pas à vous présenter à la piscine, le club a besoin de volontaires pour pointer les distances des compétiteurs.

L'USO Rugby, d'Athis-Mons à la Communauté d'agglomération

Le club de rugby domicilié à Athis-Mons prend de l'ampleur. Créé en 1971 sous l'impulsion d'une bande d'amis, c'est fort d'une expérience de quarante ans qu'il tend aujourd'hui à développer son attractivité pour toucher les villes alentours. Fort de nombreux succès sportifs et d'un nombre d'adhérents croissant, il souhaite élargir son champ d'action à notre commune de Juvisy-sur-Orge ainsi qu'à celle de Morangis et Paray-Vieille-Poste.

Des cinq villes de la Communauté d'Agglomération des Portes de l'Essonne, hormis Athis-Mons, seule Savigny proposait jusqu'à présent une section rugby. Bénéfi-

ciant d'infrastructures et d'éducateurs, en nombre suffisants pour pouvoir s'accroître, l'association a reçu l'aval pour étendre son activité à l'ensemble des Portes de l'Essonne. La communauté d'agglomération reconnaissant son dynamisme a décidé, à ce titre, de lui accorder une subvention. Passé de 156 inscrits en 2008 à 294 cette saison, le club de l'agglomération espère s'enrichir prochainement de nouveaux adhérents. Il prévoit de se déplacer sur les autres localités pour proposer des initiations aux plus jeunes. Une section féminine devrait également très prochainement voir le jour. Un match d'exhibition est d'ailleurs orga-

nisée par le club afin d'en faire la promotion. Il

s'agira d'une rencontre de « touch rugby » opposants les équipes féminines du Stade Français et de Sainte-Geneviève des Bois. Elle aura lieu le samedi 15 juin à 12h30 au stade Robert Barran, 2 rue Jacqueline Auriol, 91200 Athis-Mons.



En savoir [+] :

www.uso-athis-mons-rugby.fr
ou au 06 95 48 97 34



Un verger au parc Champagne

Depuis la fin du mois d'avril, un verger a vu le jour au sein du Parc Debussy Champagne, entre la résidence Debussy et l'école maternelle Françoise Dolto. Ce sont au total 4 arbres qui ont été plantés par le service Espaces verts de la Ville, 2 pommiers et 2 cerisiers sauvages. Les jeunes arbres d'une hauteur de 2m20 à 2m50 ont d'ores et déjà commencé à fleurir. Cependant, le véritable fleurissement et l'apparition des premiers fruits est prévu pour l'an prochain. Pour de vrais beaux fruits, permettant une récolte plus abondante il faudra patienter cinq années, le temps que le système racinaire se développe.

Véritable projet à moyen terme, la création de ce verger se situe dans la continuité du travail

de diagnostic des espaces verts mené en 2009, visant à préserver et promouvoir la biodiversité. A l'échelle communale, la biodiversité ne se situe pas uniquement au niveau des espèces animales et végétales. La plantation d'arbres fruitiers permet la diversification des paysages et des habitats (écosystèmes ou milieux de vie). Il constitue un enjeu écologique pour les espèces menacées, du type oiseaux ou chauve-souris, qui peuvent y trouver refuge. Afin de préserver la biodiversité génétique, le choix des arbres s'est porté sur le patrimoine fruitier régional, un capital végétal riche de plus de 100 variétés. Ce type d'aménagement permettra en outre une nouvelle appropriation de l'espace par les habitants.

Abaissement du niveau de l'Orge

Depuis le 21 janvier, le niveau de l'Orge a été volontairement baissé par le SIVOA (Syndicat Intercommunal de la Vallée de l'Orge Aval) notamment dans sa partie busée en Centre-ville de Juvisy-sur-Orge.

Cette opération est réalisée dans le cadre d'un projet mené depuis 2007 par le SIVOA dans l'objectif d'une reconquête de la qualité écologique de la rivière. Vingt-Neuf ouvrages hydrauliques situés sur l'Orge aval sont concernés par un effacement partiel (abaissement ou ouverture).

Héritage de l'époque des moulins, la plupart des clapets sont devenus aujourd'hui inutiles. Les abaisser permet de rétablir la continuité écologique et sédimentaire du cours d'eau, et de reconnecter l'Orge à la Seine. Les bénéfices sont multiples pour la rivière. Le

débit de l'Orge ne change pas car la quantité d'eau demeure la même, mais elle retrouve sa pente naturelle, son écoulement plus rapide permet le curage naturel des vases et augmente sa capacité en cas de crue. Dans ce cas en effet, les clapets toujours abaissés et le volume libéré dans la rivière retarderont la montée des eaux. De nouvelles berges sont apparues, ce qui va favoriser le peuplement par des espèces animales et végétales typiques et par conséquent développer la diversité écologique.

L'abaissement de la ligne d'eau a fait appa-

raître le collecteur intercommunal d'eaux usées situé dans le lit bétonné de l'Orge. Cet ouvrage va être réaménagé progressivement par la SIVOA pour constituer une continuité de sa « promenade de l'Orge ».

Enquête publique Orge

Une enquête publique portant sur le projet de révision et de Schéma d'Aménagement et de Gestion des Eaux (SAGE) du bassin Orge – Yvette se déroulera du lundi 3 juin au samedi 6 juillet 2013. Le dossier est présenté par la Commission Locale de l'Eau (CLE) Orge Yvette chargée de l'élaboration du SAGE. Les documents, accompagnés d'un registre d'enquête seront tenus à disposition du public dans les mairies désignées comme lieu de permanences pendant toute la durée de l'enquête, ainsi qu'en préfecture de l'Essonne et dans les sous-préfectures. En outre, les pièces du dossier sont consultables sur le site internet du SAGE : www.orge-yvette.fr. La commune de Juvisy n'est pas désignée comme lieu de permanence. Pour tout renseignement sur les villes les plus proches pour consulter le dossier d'enquête, contacter le service environnement. Toute information relative à ce projet pourra être demandée auprès de l'animatrice de la commission locale de l'eau (Tél : 01 69 31 05 82).

En savoir [+] :
01 69 31 05 82

En savoir [+] :

Service prospective, études et milieu du SIVOA : 01 69 12 15 40 ou écrivez à cecile.bellot@sivoa.fr ou philippe.moncaut@sivoa.fr.

Temps de l'enfant : Le temps de la concertation !

La réforme des rythmes scolaires

Le décret relatif à l'organisation du temps scolaire dans les écoles maternelles et élémentaires a été publié au Journal Officiel du 26 janvier 2013. Il constitue l'un des premiers actes de la loi sur la « Refondation de l'école ».

Cette nouvelle organisation du temps scolaire vise à favoriser la réussite scolaire de tous les élèves.

En respectant au mieux leur rythme d'apprentissage et de repos, les enfants seront moins fatigués. Ils seront alors plus attentifs, concentrés et disponibles. Ce qui leur permettra de mieux écouter, apprendre et assimiler leurs enseignements.

Les préconisations de la réforme ne s'arrêtent pas là. Afin de permettre aux enfants de pouvoir s'épanouir dans la pratique de différentes activités, il est prévu une meilleure combinaison entre temps scolaire et périscolaire (temps que l'élève passe à l'école en dehors des heures de classes).

Les écoles maternelles et élémentaires, publiques ou privées sous contrat, sont directement concernées par ce décret. Les communes, responsables de la gestion des écoles, sont en charge de son application.

La réforme entrera en vigueur en septembre 2013. Les textes prévoient cependant la demande, par les communes, du report de sa mise en place à la rentrée 2014. Une fois soumise au vote du Conseil Municipal, cette demande doit être approuvée par l'Education Nationale. La ville de Juvisy-sur-Orge a fait ce choix. Après avoir approuvé au Conseil Municipal du 26 mars 2013, le report de la mise en place de la réforme, l'Education Nationale a validé cette délibération. Le décret sera donc appliqué à Juvisy à la rentrée 2014.

La démarche de concertation à Juvisy

Conscients des changements que cette réforme occasionnera, les élus souhaitent aller à la rencontre de toutes les personnes concernées par le rythme de l'enfant.

Votre avis nous intéresse !



Comment nous faire part de vos idées, remarques, suggestions ?

1 Une rencontre avec les élus lors des différentes festivités de la Ville

Manifestations de la Ville :

- Le dimanche 23 juin - Vide-grenier
- Le samedi 29 juin - Fête du quartier plateau

Sortie d'écoles :

Fête des écoles :

Ecoles	Dates
Jean-Jaurès	Samedi 29 juin
Dolto	Samedi 15 juin
Michelet	Vendredi 28 juin
Saint-Exupéry	Mardi 2 juillet

Lieux	Dates et horaires	
Ecole Michelet	Lundi 10 juin - 16h30 à 18h	Judi 13 juin - 16h30 à 18h
Ecole Saint-Exupéry	Lundi 17 juin - 16h30 à 18h	Judi 20 juin - 16h30 à 18h
Ecole La Fontaine	Lundi 24 juin - 16h30 à 18h	Judi 27 juin - 16h30 à 18h

2 Un questionnaire à remplir

Un questionnaire à remplir par vos soins est à votre disposition. Il permettra à la ville de Juvisy de recueillir l'avis de tous. Vous pouvez le télécharger sur le site de la commune www.juvisy.fr, ou vous le procurer à l'espace Marianne, 25 Grande rue / place Anatole France ou à l'Hôtel de Ville, 6 rue Piver.

Questionnaire à retourner avant le 30 septembre 2013.

- Soit à l'hôtel de Ville, 6 rue Piver ou à l'es-

pace Marianne ou à déposer dans toutes les boîtes à lettres municipales.

- Soit via l'adresse mail : tempsdelenfant@mairie-juvisy.fr

3 Une adresse mail à votre disposition

Vous pouvez également écrire un mail à : tempsdelenfant@mairie-juvisy.fr

Boîte à idées/questions

Si vous vous interrogez ou si vous avez des idées, suggestions et remarques, n'hésitez

pas à écrire par courriel à tempsdelenfant@mairie-juvisy.fr, ou par courrier postale à :
Mairie de Juvisy
Cabinet du Maire
6 rue Piver
91265 Juvisy-sur-Orge.

En savoir [+]

Cabinet du Maire : 01 69 12 50 47
tempsdelenfant@mairie-juvisy.fr



Duke Ellington s'invite au collège

Alors que les mélodies de Duke Ellington, à l'initiative du conservatoire des Portes de l'Essonne, ont depuis janvier dernier, résonné sur le territoire intercommunale, le jeudi 11 avril a eu lieu en salle Varda, la restitution du travail fait avec le collègue Buisson autour de l'œuvre de l'artiste.

S'appuyant sur un partenariat, mis en place en 2011, autour des pratiques vocales, prolongement du pôle chant choral installé dans les écoles primaires, le conservatoire et le collège ont pu collaborer ensemble, et monter un répertoire de qualité en une adaptation chantée des plus grands airs du Duke.

Cette collaboration, encadrée par le professeur de musique du collège et plusieurs intervenants du conservatoire, s'est appuyée sur de nombreuses sessions de

travail de chant, une initiation aux NIN (Nouvelles Lutheries Numériques), une intervention théâtre avec Jacques Dor en résidence au centre culturel où ont pu être approchés les notions d'écritures, lectures de textes et déplacements scéniques...

La richesse de ces rencontres et de ses enseignements artistiques peut aisément être considérée pour les élèves, comme une première étape d'un cursus artistique, auquel les différentes structures culturelles de la communauté d'agglomération peuvent répondre.

A l'image de cette initiative, le spectacle proposé devant une salle comble et enthousiaste en avril dernier justifie pleinement de continuer dans cette démarche.

Bidouilleurs de son ! Musiciens !

En septembre prochain, la Ville de Juvisy vous invite à participer à un nouveau projet musical et dès aujourd'hui un appel aux créateurs de sons, bidouilleurs et musiciens est lancé !

La construction de ce projet se fera autour d'une œuvre majeure du compositeur américain Steve Reich : City Life. Œuvre où le compositeur a souhaité faire entrer l'environnement sonore urbain dans la salle de concert en intégrant dans la structure de sa création des échantillons de paroles, de klaxons d'automobiles, de sonneries de métro, de sirènes de pompiers...

En mars 2014 aura lieu, à Juvisy, une représentation publique de ce « City Life » ainsi qu'une création de François Bousch écrite pour la circonstance.

C'est dans ce cadre et afin d'intégrer la programmation de cette journée de

concerts que vous êtes invités à réaliser votre « carte postale » sonore et musicale! D'une durée d'environ trois minutes, cette carte postale devra s'inspirer des sons de la ville qui, à Juvisy et dans ses environs proches entourent votre quotidien.

Afin de donner à cet objet une dimension musicale, il vous appartiendra de choisir, de recueillir, d'organiser et de traiter ces sons.

Ceci étant, ce vaste projet musical est encore en cours de construction et de nombreuses actions viendront, nous l'espérons, enrichir cette démarche : rencontre avec le compositeur François Bousch, ouverture sur les écoles, les jeunes et les structures intercommunales.

Si vous êtes intéressés par ce projet et que vous souhaitez de plus amples renseignements nous restons à votre entière disposition...

En savoir [+] :

Animations Locales au 01 69 12 50 49
Une interprétation de City Life en 5 parties par l'Ensemble Modern est visible sur YouTube :
http://www.youtube.com/watch?v=OY5_cwN1i74

Le CME s'implique contre la Renouée du Japon

Ils étaient nombreux, le samedi 4 mai dernier, à participer sous un beau soleil à l'action d'arrachage de la renouée du Japon. De 10h à 18h, c'est tout une équipe qui s'est relayée pour prendre part à l'opération organisée par la Ville.

Depuis octobre 2010, la commune mène en effet un travail de reconnaissance et de lutte contre ce végétal invasif. Introduite en Europe, au milieu du XIX^{ème} siècle, comme plante ornementale, elle se caractérise par une croissance extrêmement rapide. Son expansion en France est devenue préoccupante, c'est pourquoi depuis presque trois ans une quinzaine de rendez-vous citoyens ont donné lieu à des interventions de fauche sur trois sites de la ville. Alerté sur les conséquences de sa prolifération sur le territoire juvisien par le service environnement de la commune, le Conseil Municipal des Enfants a décidé de participer au projet.

Sous l'impulsion des jeunes élus, toutes les générations ont répondu à l'appel et se sont attelées à la tâche, avec entrain et bonne humeur. Grâce à leur implication, les zones envahies et notamment les abords du Centre de Loisirs ont été provisoirement débarrassés de la plante.

Une énième bataille remportée, mais le combat n'est pas fini. Les propriétés de la Renouée géante sont telles qu'il est nécessaire de renouveler régulièrement l'intervention afin de l'épuiser définitivement et empêcher qu'elle ne repousse. Le CME s'impliquera donc à long terme, ses élus participeront à l'action les premiers samedis de chaque mois à partir de 9h et sur l'ensemble de la journée.

Afin d'étoffer le nombre de participants et alléger le travail de chacun, le service environnement recherche de nouveaux volontaires. Prochaine séance prévue, samedi 29 juin, à partir de 10h. Rendez-vous au croisement allée Lucie Rivel/ avenue de la Terrasse.



En savoir [+] :

www.juvisy.fr
environnement@mairie-juvisy.fr
Tél. : 01 69 12 50 30





« Graine de curieux », des ateliers de socialisation pour les tout petits

En février 2013, la Ville a mis en place des ateliers de socialisation d'éveil adaptés à l'âge des enfants afin de les amener à développer leur imagination et leurs capacités sensori-motrices.

Ces ateliers devaient permettre aux enfants n'ayant pu fréquenter une structure collective, de connaître un lieu de socialisation plus vaste avant l'entrée à l'école maternelle, sans pour autant vivre la séparation avec la famille.

Menées jusqu'à la fin du mois de juin, ces séances de travail ludique visaient à permettre aux enfants d'entrer en contact avec d'autres adultes que leurs propres parents avant l'entrée à l'école. Il tendait également à favoriser le lien parent/enfant.

Familles et enfants ont répondu présents en nombre et fait preuves d'assiduité aux ateliers. Dans un premier temps, les petits ont exploré et expérimenté les jeux et jouets à disposition. Manifestant un peu d'inquiétude au début, ils ont vite été rassurés par le regard bienveillant de leur parent. Dès le deuxième atelier et lors des rencontres suivantes, le groupe a eu plaisir à revenir et retrouver les mêmes enfants et adultes.

Les différents ateliers proposés ont été investis avec plaisir par les enfants. Diverses activités ont été mises en place par les professionnelles. Chacun a ainsi pu s'essayer à

la pâte à modeler, la pâte à sel, le collage, ou autres jeux d'eau, dessin, gommettes, ou découpages... Les familles ont participé activement et ont accompagné et partagé avec leurs enfants ces moments de découverte au travers du jeu. Ce fut également l'occasion de nombreux échanges autour de l'enfant et des pratiques éducatives. En effet, certaines familles un peu isolées ont trouvé un lieu social où elles ont pu rencontrer d'autres parents et faire part de leurs inquiétudes et questionnements.

En complément à ces ateliers, des sorties culturelles ont également été proposées aux familles, à raison d'une tous les 2 mois. Ainsi, le 17 avril, les familles du 2^{ème} groupe de travail ont participé à une sortie pour assister à la représentation de Boucle d'or et les 3 ours au théâtre Akteon à Paris. L'opportunité pour certains des petits de découvrir le RER et le métro, qu'ils empruntaient avec émerveillement pour

la première fois. Après un crochet par un square parisien, qui permit aux enfants de se défouler, le groupe est arrivé à 11h30 au théâtre afin d'assister à la représentation. Le spectacle a enchanté petits et grands. Il fut suivi d'un pique nique au square, l'occasion pour les familles et les professionnelles de partager un moment agréable et conviviale. Certains en sont même restés sur place afin de profiter du beau temps, alors que le reste du groupe rentrait à Juvisy.

L'investissement des familles lors des activités témoignage de l'adhésion que le projet a suscité chez elles. Le parfait déroulement du programme a en outre permis de créer des liens entre enfants et adultes. Les ateliers se sont révélés être un véritable lieu ressource pour tous. Chacun a pu ressortir grandit. Les enfants ont notamment été sensibilisés à la notion de partage et au concept du vivre ensemble, en tissant des premiers liens d'amitié, qui seront sans doute, une richesse acquise pour l'entrée à l'école maternelle.

Déroulement d'un atelier le lundi matin:

9h-9h30 : Accueil des parents et enfants puis jeux libres.

9h30 : Mise en place des différents ateliers par les professionnelles.

11h30-11h45 : Fin progressives des ateliers

12h00 : Départ définitif des familles.

La taille des locaux et la limitation obligatoire à un seul référent familial pour chacun. A contraint le service à limiter la capacité d'accueil à 6 enfants par lundi pour 12 inscrits.

En savoir [+] :

Service Petite Enfance

Espace Marianne - 25, Grande rue

Tél. : 01 69 12 50 00 - www.juvisy.fr

Attribution des places en crèche : le fonctionnement

Chaque année, la commission d'attribution des places en crèche se réunit afin de déterminer quelles familles pourront se voir proposer une place pour la rentrée. Les places sont attribuées en fonction de critères bien précis. Explications.

Plus de 300 familles attendent une place en crèche pour la rentrée de septembre en accueil régulier*. Auxquelles viennent s'ajouter 231 en accueil occasionnel*, soit 531 demandes au total. Aujourd'hui, la Ville dispose de 113 places d'accueil. Avec la Maison de la Petite Enfance, 60 places supplémentaires seront proposées. Pour la rentrée 2013, les plus grands partent à l'école, libérant mécaniquement des places pour des plus petits. Aussi, ce sont 77 places qui viennent d'être proposées à la dernière commission, selon la répartition suivante :

- 42 enfants qui auront entre 1 mois et 10 mois à la rentrée.
- 15 qui auront entre 11 mois et 1 an et demi.
- 20 enfants qui auront plus d'un an et demi.

Précisons que lors de la commission 2012, 24 places avaient déjà été pourvues pour la Maison de la Petite-Enfance.

Comment travaille la commission ?

La commission présidée par l'élue en charge de la Petite Enfance et de la Famille et composée de professionnels municipaux met en œuvre les orientations suivantes fixées par l'ensemble de l'équipe municipi-

pale. Les critères pris en compte sont les suivants :

Pour pouvoir bénéficier d'une place en crèche, il faut obligatoirement habiter Juvisy et respecter les différentes étapes du dossier de pré-inscription.

Pour 85% des attributions (soit 65 places), les parents présents dans le ménage doivent être en activité. Dans un souci d'équité par rapport à la date de naissance, la liste d'attente est ensuite divisée par année et par trimestre. Les dossiers sont retenus dans la chronologie de la liste d'attente. Les vœux des parents sont pris en compte (type de contrats, horaires, structure choisie...) en les mettant en parallèle avec l'offre disponible. Les 15 % (soit 12 places) restants répondent à des sollicitations de travailleurs sociaux du territoire (PMI, CAF...). Un suivi et un financement particulier sera mis en place par les partenaires tout au long de leur accueil.

Au gré des départs en cours d'année, quelques places se libèrent et sont proposées dans l'ordre d'inscription aux familles maintenues en liste d'attente.

Avec ces 77 places attribuées, la Ville a eu à cœur de répondre à tous types de demandes, sous réserve du respect de la réglementation et des directives de la CAF. Les familles se voient donc proposées des

contrats 5, 4, 3 et 2 jours, choisissent les horaires d'accueil et le nombre de jours de vacances annuelles.

Pour satisfaire un autre type de besoin, 29 places d'accueils occasionnels seront proposées à la Halte-garderie, la Maison de la Petite Enfance et la crèche Korczak. A savoir qu'une place en accueil occasionnel permet de faire bénéficier chaque semaine d'un accueil à 5-6 familles. Cet accueil a pour objectif spécifique de permettre aux enfants d'avoir un lieu de socialisation et aux familles de disposer d'un temps libéré. Les professionnels de cette structure seront à la disposition du public lors de la journée des associations.

* *Accueil régulier* : Contrat fixe qui implique un engagement de la famille pour une période pouvant aller de 2 jours à un an.

* *Accueil occasionnel* : Comme son nom l'indique, il correspond à une formule souple qui répond aux besoins d'éveil et de contact de l'enfant, il permet aux parents de se libérer un moment pour satisfaire à des activités. N'excédant jamais une journée, il s'adresse notamment aux parents en congé parental, en recherche d'emploi ou ayant un besoin occasionnel.

En savoir [+] :

Service Petite Enfance
Espace Marianne - 25, Grande rue
Tél. : 01 69 12 50 00 - www.juvisy.fr



Rénovation d'Intermarché, la proximité à grande-échelle

Vous l'avez peut-être constaté, le chantier de l'Intermarché quartier du plateau a avancé de manière significative. Son parking a d'ores et déjà été réhabilité tout comme l'entrée côté rue Camille Desmoulins.

Au rayon des nouveautés, la galerie marchande commence à prendre une nouvelle forme. Elle abrite aujourd'hui la poissonnerie, autrefois située en extérieur. Si le cordonnier et la boulangerie conservent leur implantation, deux nouveaux commerces vont voir le jour, un pressing et un salon de coiffure. Ces deux nouvelles boutiques ouvriront leurs portes au moment de l'inauguration officielle du magasin, en septembre prochain.

En plus des innovations déjà en place,

d'autres sont à venir. Un drive sera opérationnel à la rentrée. Le service de retrait des marchandises sera installé près de l'entrée côté Juvisy.

Le magasin prend une nouvelle dimension mais ne devrait pour autant pas perdre son âme de service de proximité, sa gérante y met en effet un point d'honneur.

En savoir [+] :

Intermarché SA Courdim
27, rue Camille Desmoulins
Tél : 01 69 21 73 00 27

Ouvert le Lundi
de 9h à 19h30, du mardi
au jeudi de 9h à 19h30,
le vendredi de 9h à 20h, le
samedi de 8h30 à 19h30 et le
dimanche de 9h à 13h



Poissonnerie Juvisy Marée, le changement dans la continuité

Depuis le 27 février, la Poissonnerie Juvisy Marée a élu domicile au sein de la galerie marchande d'Intermarché. Ce déménagement s'accompagne d'un certain nombre de changements. Située désormais à l'intérieur, la boutique n'en demeure pas moins autonome. Plus grande et dotée d'un tout nouveau labo-cuisine, elle dispose désormais de deux entrées, l'une donnant sur l'artère principale de la galerie, l'autre sur l'extérieur. Le fait de posséder un accès indépendant lui permet d'avoir ses propres horaires et fonctionner sans interruption le midi. Toujours ouverte vers l'extérieur sous

certains aspects, la poissonnerie propose un stand de paëlla au grand-air le samedi matin. Côté produits, aucun bouleversement n'est à signaler, poissons traditionnels et tropicaux, plateaux de fruits de mer et service traiteur y sont toujours proposés.

En savoir [+] :

Nouveaux horaires d'ouverture :
Du mardi au samedi,
de 8h30 à 19h30
<http://www.juvisy-maree.fr/> ou
Tél : 01 69 45 18 80

Enquête sur l'emploi, le chômage et l'inactivité

Du 21 mai au 19 juin 2013, l'Institut National de la Statistique et des Etudes économiques (INSEE) réalise une enquête sur l'emploi, le chômage et l'inactivité au sein de notre commune de Juvisy.

L'Institut National de la Statistique et des Etudes Economiques (Insee) effectue depuis de nombreuses années tous les trimestres une enquête sur l'emploi, le chômage et l'inactivité.

Cette enquête permet de déterminer combien de personnes ont un emploi, sont au chômage, ne travaillent pas ou sont retraités. C'est la seule source française permettant d'estimer le chômage selon les règles internationales en vigueur (au sens du bureau international du travail). Elle apporte également de nombreuses informations sur l'état et l'évolution du marché du travail et fournit des données originales sur les professions, l'activité des femmes ou des jeunes, sur la durée de travail, les emplois précaires. C'est enfin une source d'information très importante sur l'évolution des conditions de travail, des parcours professionnels et de la formation des personnes de 15 ans ou plus.

A cet effet, tous les trimestres, 50 000 logements sont enquêtés, tirés au hasard sur l'ensemble du territoire. Ils seront enquêtés six trimestres consécutifs, la première et la dernière enquête par visite au domicile des enquêtés, les enquêtes intermédiaires par téléphone. La participation des enquêtés est fondamentale, car elle détermine la qualité des résultats.

Mme Marie-laure NOKO ou M. Jean-François LAURENT, enquêteur de l'INSEE, prendra contact avec les enquêtés au cours du deuxième trimestre 2013. Ils seront munis d'une carte officielle l'accréditant.

Les réponses resteront strictement anonymes et confidentielles. Elles ne serviront qu'à l'établissement de statistiques, la loi en fait la plus stricte obligation.

Enquête sur les Ressources et les conditions de vie des ménages

L'Institut National de la Statistique et des Etudes Economiques (Insee) réalise, entre le 6 mai et le 13 juillet 2013, une enquête sur les ressources et les conditions de vie des ménages.

L'enquête s'inscrit dans un dispositif statistique européen et porte sur les ressources et les charges des ménages, les conditions de logement, ainsi que sur la formation, l'emploi et la santé des individus. Dans notre commune, quelques ménages seront sollicités. Un enquêteur de l'INSEE chargé de les interroger prendra contact avec eux. Il sera muni d'une carte officielle l'accréditant.

L'enquête prend la forme d'un panel sur plusieurs années, certains des ménages concernés ont déjà participé aux collectes précédentes et connaissent donc déjà bien ce dispositif.

Nous vous remercions par avance du bon accueil que vous lui réserverez.

Réservez

votre espace publicitaire

» dans le
JOURNAL
Juvisy Info

Contact

Erika La Spina
06 69 62 09 97

POMPES FUNÈBRES

HABILITATION 1191036

Contrats Obsèques

PERCHET MARBRERIE

- Monuments Funéraires
- Caveaux de Famille
- Transport au Funérarium assuré

13, rue Petit

91260 Juvisy StOrge (au foot de l'ancien-cimetière)

Tél. : 01 69 21 89 56 — Fax : 01 69 21 62 70



Beauty concept
Hauts et Femme

- Bronzage UV
L'Éclair de Génève
- Bar à Soins
Prothèse, Massage et Peeling
- Soin anti-âge
100% naturel - Soins UV

SEE U SUN - 75, avenue de Marangin - 91200 Athis-Mons - 01 69 72 74 39

Audition Marc Boulet

Mieux entendre pour Mieux profiter de la vie

Testez votre audition !

- Faites-vous parfois répéter votre entourage ?
- Avez-vous du mal à comprendre les conversations au restaurant ?
- Augmentez-vous le son de la télévision ou de la radio ?
- Dans la rue, êtes-vous parfois surpris par l'arrivée d'un véhicule ?
- J'entends bien, mais je ne comprends pas toujours, surtout en milieu bruyant.
- Avez-vous des difficultés à entendre certaines sonneries (porte, téléphone) ?
- Au téléphone, j'ai l'impression que mon correspondant me parle de très loin.



La saviez-vous ?

La perte d'audition touche plus de 6 millions de Français.

© 2011 Marc Boulet

Vous avez répondu **oui** à une ou plusieurs de ces questions ?

Votre audition a peut-être baissé.

Prenez rendez-vous auprès de votre centre Audition Marc Boulet afin d'effectuer **gratuitement** un contrôle de votre audition*.

Tel : 01 60 48 79 79

audition
MARC BOULET - correction auditive

46, av. François Mitterrand - RN 7
91200 ATHIS-MONS

Le parc des grottes en histoire :
de 1659 à 1890

Le parc du château de Juvisy

Un pavillon, le pavillon Louis XIV, a été construit sur l'aile gauche du château, pour accueillir le roi. L'histoire dit qu'il y aurait passé une seule nuit...



Du XVII^{ème} siècle à la fin du XIX^{ème} siècle, le parc d'agrément appartient à une vaste propriété comprenant notamment une demeure de qualité, le château de Juvisy. Ce vaste domaine a été la demeure de grandes familles issues de la noblesse de robe*, nobles qui occupaient des fonctions de gouvernement notamment dans la justice et les finances, qui y ont demeuré.

1659 à 1682 : la création du parc

L'illustre famille Rossignol des Roches a succédé à plusieurs nobles familles à la



Fontaine créée par des artistes de l'Académie au XVIII^{ème} siècle

tête de la seigneurie de Juvisy en tant que « haut justicier ». Cette famille a marqué l'histoire de France par son expertise en code et chiffrement, autant pour élaborer que pour décrypter des communications sécurisées. Antoine Rossignol a attiré l'attention du Premier ministre le cardinal Richelieu, par un haut fait pendant un siège contre la ville huguenote Réalmont en 1626, mené par Henri II de Bourbon, prince de Condé. Les assiégeants interceptèrent une lettre chiffrée. Antoine Rossignol, mathématicien âgé de 26 ans, a mis en lumière le manque de ravitaillement de la ville précisé dans cette lettre, ce qui a permis au prince Henri II de Bourbon d'être en position de force et d'obtenir une capitulation des huguenots.

Antoine Rossignol, avait le titre de « conseiller du roi ». Sa descendance a perpétué ce savoir, Bonaventure son fils d'Antoine Rossignol et Antoine-Bonaventure Rossignol son petit-fils obtinrent tous deux le poste de « président de la Cour des comptes ». Pour la petite anecdote, à partir du XVIII^{ème} siècle, le mot rossignol exprime dans le langage commun l'idée d'une clé ou d'un jeu de clés « passe-partout » pour ouvrir tout ce qui est verrouillé

non pas en raison de l'oiseau, mais en raison de l'expertise d'Antoine Rossignol.

Cette famille s'implique et investit énormément dans sa propriété juvisienne. Elle fait appel à l'architecte réputé François Blondel pour aménager les jardins du parc. En 1665 il crée notamment deux des pièces maîtresses du parc, le canal, grande pièce d'eau rectangulaire alors situé à l'emplacement de l'actuel bassin, et la grotte cascade, qui n'est autre que le mur en « fer à cheval » soutenant la terrasse. Mais les travaux ne s'arrêtent pas là ! Le parc est également agrémenté de parterres, de bosquets, de glacis et de diverses pièces d'eau (avec des jets d'eau), et même d'une orangerie. De très hautes statues ornent les niches de la grotte cascade, et les hauts socles qui se tiennent face à la grotte ainsi qu'aux angles des cheminements. Cette période marque l'âge d'or du parc. Il rivalise alors avec ceux des propriétés qui longent la vallée. Pendant le règne de Louis XIV, Antoine Rossignol et son fils, Bonaventure, travaillent aussi bien dans leur domaine de Juvisy que dans une chambre attenante au bureau du Roi, à Versailles.



1706-1807 : de multiples propriétaires

Après la mort d'Antoine Rossignol en 1682, le vaste domaine est conservé par la famille jusqu'en 1706. A partir de cette date, et pendant un siècle, de très nombreux maîtres des lieux vont se succéder. Cet enchaînement de propriétaires sur une période courte témoigne d'un désintérêt certain pour cette propriété.

Un aménagement notable est à retenir entre 1723 et 1728, la création de la « Route Royale » (aujourd'hui route nationale 7) reliant Paris à

Fontainebleau. Louis XV demande la construction d'un pont (1724-1728) pour traverser l'Orge sans se mouiller. L'édifice est alors appelé « Pont du Roy ». La découverte de plusieurs sources précipite cependant la fin des travaux. Deux fontaines monumentales sont conçues autour de ces sources par des artistes de l'Académie sur une demande du roi, qui les considère comme des trophées en son honneur. La nature de part son caractère indomptable, symbolise à cette époque le pouvoir du roi. Le pont est alors renommé « Pont des Belles Fontaines ». Lors de l'élargissement de la route nationale 7, ces deux fontaines ont été déplacées dans le parc Ducastel.

1807/1811-1890 : Transformation en parc paysager et morcellement

En 1807, La propriété est rachetée par la famille Monttessuy. Elle sera propriétaire du domaine jusqu'en 1890.

Auguste de Monttessuy, comte et maire de Juvisy de 1823 à 1835, est très attaché à sa propriété et s'applique à la faire évoluer en acquérant d'autres terres qui agrandissent considérablement le domaine et le parc. Entre 1822 et 1836, le parc subit de grands changements et revêt la forme d'un parc paysager.

Dans sa partie basse s'ajoute de nouvelles parcelles, un étang relié à l'Orge face au château, des plantations de massifs qui habillent les chemements.

Dans la partie haute du parc, une nouvelle grotte apparaît : la grotte dite « rocaille » sur laquelle l'eau s'écoule en cascades. Un petit pavillon de chasse est également construit, il surplombe tel un belvédère le grand paysage. Le patrimoine végétal existant s'enrichit en accueillant des conifères, qui se développent particulièrement aux abords de la grotte rocaille, ainsi que des joncs qui colonisent la glaise et assure l'étanchéité du canal.

A la mort d'Auguste de Monttessuy, son fils, Gustave de Monttessuy lui succède.

Cette nouvelle période marque un tournant dans le parc des grottes. Le fils du comte, très accaparé par ses fonctions diplomatiques, se désintéresse peu à peu de la propriété. A partir des années 1850, la question de la vente de la propriété se pose. La famille de Monttessuy acquière des terres et des châteaux en Normandie et en Touraine, entre 1862 et 1887.



Parc des grottes partie centrale 1890

Un autre fait historique affecte le parc de façon notable : la guerre de 1870. Pour rappel, entre le 19 juillet 1870 et le 29 janvier 1871, cette guerre oppose le Second Empire français au royaume de Prusse et ses alliés allemands. Durant cette période, les troupes allemandes occupent Juvisy. Le parc est ravagé et les statues de marbre du jardin sont brisées et jetées de leur piédestal et brisées.

Dès 1885, la vente et le démembrement du domaine devient l'enjeu d'une juteuse et vaste opération immobilière...

Lexique : *Noblesse de robe : nobles qui occupaient des fonctions de gouvernement notamment dans la justice et les finances.



Le petit pavillon de chasse surplombant la Ville

Prochain épisode :

Le parc des grottes en histoire : de 1890 à 1937
Le parc, jardin des lotissements

*Vous souhaitez nous faire part d'une anecdote historique, d'une idée, ou commenter cet épisode ? N'hésitez pas à nous contacter soit par mail à mairie@mairie-juvisy.fr, à l'attention du service communication, soit par courrier à
Mairie de Juvisy
Service communication
6, rue Piver
91260 Juvisy-sur-Orge*

Samedi 08 juin de 9h à 23h

Tournoi de Judo

Organisé par le Judo Club
Gymnase Ladoumègue
21 Rue Jules Ferry

Samedi 08 juin à 20h30

et dimanche 09 juin à 15h30

Gala de Danse

Les Etoiles de la danse
Espace Jean Lurçat
Place du Mal Leclerc

Mercredi 12 juin 2013

Visite du chantier T7

L'agglomération Les Portes de l'Essonne et la RATP vous proposent de découvrir le chantier du terminus provisoire du tramway T7 qui se trouvera à l'entrée nord de l'agglomération dès 2013, au niveau de la RN7 et à proximité du centre commercial à Athis-Mons.

Le Départ des visites s'effectue depuis le centre aquatique

9, rue Paul Demange

Attention, 40 places par après-midi

Inscriptions au 01 69 57 80 41

Infos : <http://www.portessonne.fr/Votre-agglomeration/Toute-l-actu/Vivre-et-Entreprendre/Terminus-du-T7-visitez-le-chantier>

Vendredi 14 juin à 19h

Nuit du Jazz

A 19h. Ultime hommage au jazzman Duke Ellington et à son héritage. Dans le cadre de Duke, le blues et nous.

Salle Ballif

Place Jean Durix

Entrée libre.

Tél. : 01 69 57 82 10

Samedi 15 juin à 11h30

Relais des 40 ans SDIS91

Les sapeurs-pompiers de l'Essonne vous donnent rendez-vous au « relais des 40 ans » du Service Départemental d'incendie et de secours le samedi 15 juin 2013.

Pour assister au passage de relais, rendez-vous devant le centre de secours à 11h30, à Juvisy-sur-Orge.

Venez nombreux à 15h30 pour fêter la fin de l'épreuve dans le parc du domaine départemental de Chamarande, au 38 Rue du Commandant Maurice Arnoux, 91730 Chamarande.

Infos sur www.sdis91.fr

Samedi 15 juin à 19h00

Gala d'été

Le GRS Club fait son gala.
Gymnase Ladoumègue

Samedi 22 juin 2013 Fête de la Ville

Grand concert de la fête de la Ville
à partir de 19h - Parc de la Ville

Animations locales suivies du concert des BB Brunes.
En première partie le groupe Caf'& Crème,
gagnants du Tremplin.

Possibilité de pique-niquer sur place.

Samedi 13 juillet de 20h30 à 2h du matin Bal du 13 juillet et feux d'artifice

à la caserne des pompiers et au parc de la mairie

21 Rue Jules Ferry

Du 15 au 16 juin

Opéra: The Fairy Queen

Opéra baroque, burlesque et poétique,

composé par Henry Purcell et mis

en scène par Julien Parent, The Fairy

Queen, est un spectacle interprété par

les danseurs et musiciens de l'Atelier de

Musique Ancienne du Conservatoire et les

comédiens de l'atelier théâtre du Centre

Culturel.

Espace Jean-Lurçat

Place du Maréchal Leclerc

Samedi 15 à 20h30

Dimanche 16 juin à 17h

Entrée libre

Tél. : 01 69 57 82 10

Du 17 au 28 juin

Portes ouvertes à Camille Lambert

Le temps d'une quinzaine, l'Ecole d'art
Camille Lambert ouvre ses portes.

L'occasion de découvrir ou d'essayer un
ou plusieurs ateliers de l'établissement
(bande dessinée, céramique, dessin, peinture,
sculpture ...).

Ecole d'art contemporain Camille Lambert

35, avenue de la Terrasse

Entrée libre aux horaires des cours.

Tél. : 01 69 21 32 89

Jeudi 20 juin à 19h00

Evolution des poissons aux dinosaures

Conférence du professeur Rousseau de
l'université d'Amiens

Organisée par les amis de Camille Flammarion

Salle Agnes Varda

Espace Culturel

25 Grande rue



Samedi 22 juin de 7h à 19h

Les 12h de Natation

Une épreuve d'endurance ouverte à tous
le 22 juin.

Vous aimez l'eau, vous adorez nager et
vous souhaitez vous surpasser ? Que vous
soyez nageurs réguliers ou occasionnels,
les 12 heures de natation sont faites pour
vous !

Rendez-vous à la piscine Suzanne Berlioux
pour réaliser individuellement la plus
grande distance possible.

Depuis sa création, les meilleures dis-
tances enregistrées furent 33 km chez
les Dames et 40 km chez les Messieurs.
Records à battre !

Une démonstration de nage synchronisée
clôturera la journée avec élégance.

Piscine Suzanne Berlioux

17, rue Jules Ferry



Crédit photo : D. Calin

Ouverture des portes et inscriptions dès 6h45. Tarifs: Gratuit
Tél: 01 69 21 70 20

Samedi 22 juin et dimanche 23 juin de 8h à 22h

Tournoi Open Badminton

Organisé par le Volant de Juvisy
Gymnase Ladoumègue
21 Rue Jules Ferry

Dimanche 23 Juin de 7h à 18h
Vide Grenier

Comme tous les ans au début de l'été, la ville de Juvisy-sur-Orge organise un vide-grenier.

Cette année l'évènement aura lieu le dimanche 23 juin de 7h à 18h. Pour y participer, vous devez impérativement remplir une fiche d'inscription.

En Centre Ville

Renseignements et inscriptions : <http://www.juvisy.fr/vide-grenier-en-bref/>

Dimanche 23 juin de 7h à 18h au centre ville

Vide-Grenier

Voir p.8

Mercredi 26 juin à 16h30

Spectacle

Ours, cerf et compagnie
Médiathèque Raymond Queneau
Place Jean Durix

Sur inscription

Tél. : 01 69 57 82 00

Jeudi 27 juin 2013 de 14h à 18h

Jeudi 27 juin de 14h à 18h

Thé Dansant

De 14h à 18h. Thé dansant. Danser, c'est bon pour le moral. Tous les mois, les danseurs se retrouvent dans une ambiance très conviviale. Venez-vous amuser et vous défouler sur des musiques entraînantes.

Au centre administratif,
Salle du Conseil au parc de la mairie
6, rue Piver

Renseignements et réservations auprès de Willy : 06 87 30 54 94

Samedi 29 juin

Fête quartier Plateau - Feux de la saint Jean

Voir p.7

Samedi 29 juin

GRS-Gala d'été

L'alerte Juvisy GR fait son gala de fin d'année.

Gymnase Ladoumègue
21 Rue Jules Ferry

Samedi 6 juillet à partir de 19h
Cinéma en plein-air

Projection du film Moi, Moche et Méchant et barbecue participatif.

Parc Debussy-Champagne

Dimanche 07 juillet 2013

Partir en famille à la mer

Le service solidarité organise cette journée à la mer, réservée aux personnes qui ne peuvent partir en vacances.

La destination ? Courseulles-sur-Mer ! Pour découvrir ces belles plages de Normandie, les inscriptions se feront à l'espace Marianne (25 Grande rue) ou à l'espace Pyramide (1-5 avenue François Mitterrand) jusqu'au 29 juin.

Circuit de ramassage :

Départ : 6h00 - devant le 30, rue Montessuy

6h10 - devant l'Espace Jean-Lurçat

6h20 - devant l'école Jean Jaurès

(5, rue Petit)

Chaque participant prend en charge son panier repas ou son déjeuner sur place (midi et soir). Les visites ou promenades payantes sont à la charge des participants. Les enfants mineurs participant au voyage sont placés sous la surveillance de leurs parents.

Participation : 3€ par personne, gratuit pour les moins de 3 ans

Attention : Réservation confirmée par le paiement. Toute annulation après inscription ne sera pas remboursée

Tél : 01 69 54 23 30

Du 15 au 23 juin Dizaine commerciale

Les commerçants de Juvisy sont en fête du 15 au 23 juin !

A l'initiative de l'association des commerçants et Artisans de Juvisy, des carnets de bon de réductions, avec des tickets de tombola, seront distribués en ville aux passants et dans les boîtes aux lettres des juvisiens. Le tirage de cette tombola aura lieu le samedi 22 juin et la remise des gros lots aura lieu le dimanche 23 juin après-midi pendant le vide grenier, sur l'esplanade de l'école Saint-Exupéry.

En vous promenant, vous pourrez croiser le chemin d'un animateur qui vous proposera des jeux « Quizz ». Des petits lots sont à gagner.

Le moment idéal pour rencontrer vos commerçants!

Renseignements :

François RENAUD - Président de l'Association des Commerçants et Artisans de Juvisy-sur-Orge :

06 61 13 84 65



Séjours Vacances 2013 pour les 6 à 17 ans

La Ville de Juvisy propose aux enfants et aux jeunes de 6 à 17 ans une multitude de séjours pour profiter de ces vacances d'été !

Retrouvez toutes les informations sur ces séjours sur le site Internet de la Ville : www.juvisy.fr

Pré-inscription :

Au Service Education, à l'espace Marianne, place Anatole France à partir du lundi 22 avril.

En savoir [+] :

01 69 56 52 40

MARIAGES

Le 4 avril 2013 : **REINE-PRUDENT Ronald**
Et **COCO Lauriane**
Le 6 avril 2013 : **M'Hamed EL YAMANI**
Et **BERTONI France**
Le 13 avril 2013 : **COIGNARD José**
Et **TSUBURAYA Naoko**
Le 20 avril 2013 : **MULOT Alexandre**
et **DANILIK Diana**
Le 27 avril 2013 : **CHABANI Lyes**
Et **BENYELLES Yassamine**

La municipalité présente ses vœux de bonheur aux jeunes mariés.

DÉCÈS

Le 13 avril 2013 : **GOUZON**
épouse **Ginette**
Le 16 avril 2013 : **LEROUSSEAU**
veuve **PELAPRAT Micheline**
Le 20 avril 2013 : **DAGUIN Robert**
Le 23 avril 2013 : **POTTIER Emile**
Le 25 avril 2013 : **GASMI Abdallah**
Le 11 mai 2013 : **MOLLE épouse**
LECOMTE Mauricette
Le 13 mai 2013 : **KALOUSTIAN Kerobe**

Etienne Chaufour, Maire de Juvisy, et le conseil municipal adressent toutes leurs condoléances aux familles éprouvées.

NAISSANCES

Le 1^{er} avril 2013 : **JOHARY Tianayelle, Ambinintsoa**
Le 5 avril 2013 : **SAVAS Kevan**
Le 7 avril 2013 : **SADKI Imène**
Le 10 avril 2013 : **JORANDON Olivia**
Le 11 avril 2013 : **SYLLA Ousmane, Thiondi**
Le 12 avril 2013 : **LUSALA KUETUTEDI Pinel**
Le 24 avril 2013 : **ARNOLD Elisa, Salomé**
Le 25 avril 2013 : **SALBOT Maïwenn, Betty, Berthe**

La municipalité présente ses félicitations aux heureux parents.

En vertu de la loi sur la démocratie votée en 2002, la municipalité ouvre une tribune d'expression à l'opposition municipale dans les publications municipales récurrentes. Les textes de cette tribune n'engagent pas la municipalité.

la parole à l'opposition

REFLEXIONS AUTOUR DU LOGEMENT SOCIAL

Comme beaucoup d'entre vous, je perçois une transformation profonde de la sociologie de notre Ville. Avec mes collègues élus d'opposition, j'ai été frappé de constater le choix exclusif et systématique des mêmes catégories de logement à caractère très social.

La lecture du Plan Local de l'Habitat, voté par la communauté d'agglomération pour la mandature 2008-2014, éclaire grandement la compréhension des évolutions sociologiques que notre territoire subit!

Cet outil réalise une partition de notre territoire : Paray, le logement social pour riches (comprenez les pavillons) ; Athis, le logement social intermédiaire ; et pour Juvisy, le logement social à caractère très social.

A l'issue de ce Yalta de l'habitat, il est écrit noir sur blanc que la majorité municipale a délibérément ouvert grand la voie à la paupérisation de notre Ville et à une évolution marquée de la sociologie de notre Ville.

Pour l'essentiel, le logement social sur Juvisy a ainsi vocation à recueillir des populations très fragiles, souvent désinsérées économiquement, fortement consommatrice de services publics, faiblement impliquée dans la vie citoyenne, et pour qui les règles du vivre ensemble ne sont pas toujours assimilées.

Je constate avec amertume que ces logements ne sont pas destinés aux classes sociales intermédiaires, trop riches pour y accéder et contraint à de forts sacrifices pour se loger dans le parc privé.

En ouvrant cette boîte de Pandore, la majorité socialiste a délibérément sacrifié l'âme de notre Ville, pour au final, voir

dans ce « peuplement » nouveau le terreau de sa longévité politique.

Pourtant, en commission, les mêmes élus nous disent (ils se reconnaîtront) : « nous accueillons des populations dont on se passerait bien ». Silence gêné.

Je refuse votre vision concentrationnaire, et donc communautaire, de la mixité. Une ville doit être le reflet de toutes les catégories sociales, le reflet d'une sociologie équilibrée. Toutes ont droit à trouver à se loger chez nous. Et par toutes, j'entends les plus démunies mais également, les classes moyennes, ces contribuables que votre gouvernement qualifie de « riches » désormais.

Pour ma part, je refuse de livrer ma Ville à ce manque de diversité sociale. En matière d'habitat, comme dans d'autres, je veux que ma Ville retrouve la maîtrise de son destin.



Frédéric ROSE

Groupe Juvisy Renouveau
BP 20 – 91261 Juvisy sur Orge
(UMP, Nouveau Centre, Non inscrits)
www.juvisy-renouveau.com

Nouveaux Varilux S Series à découvrir chez OPTIQUE GARDEN

VARILUX S series

LA VISION SANS LIMITE



Essilor réinvente le verre progressif et vous fait entrer dans un nouveau monde avec **Varilux S series**.

Il vous procure une vision sans limite, en combinant pour la 1ère fois deux bénéfices inédits, l'équilibre en mouvement et la vision grand angle.

Christian GARDEN
et son équipe

vous accueillent et
vous conseillent
du mardi au samedi,
alors n'hésitez pas...

Venez les yeux fermés !



avec **OPTIQUE GARDEN 17, grande rue (plétonne) 01 69 21 76 84**

Les +
Optique
Garden :
Plus de 100 ans d'expertise
d'Optique
depuis 1858
Régistré au 8ème arrondissement

EXCLUSIVITÉ

Chez Entendre, l'assurance est incluse dans le prix !

L'audition, c'est **entendre**

Julien Benoit
Audioprothésiste D.E. - D.U. d'Audioprothèse Implantée



**Chez Entendre,
toutes les aides auditives
sont garanties et assurées 4 ans* !**

- Trois centres pour un meilleur suivi de proximité.
- Trois audioprothésistes diplômés et un technicien formés en permanence.
- Des conseils personnalisés pour faire le choix de vos aides auditives en tenant compte de vos besoins et de votre budget.
- Un technicien à votre disposition assurant un service continu de réparation.

JUVISY/ORGE

2Bis, Place de l'Orge
01.69.56.51.89

MORANGIS

82, Av. Aristide Briand
01.64.54.84.84

SAVIGNY/ORGE

153, Bd Aristide Briand
01.69.57.90.73

À JUVISY



le 22 et 23 juin 2013

Samedi 22 juin
À partir de 19h
Parc de la mairie
Pique-nique géant

Avec le vainqueur
du tremplin pour
une 2ère partie

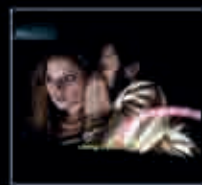
Dimanche 23 juin
À partir de 7h
en Centre ville
Vide-grènier,
Structures gonflables
Animations...

Café & crème



BBBRUNES

Concert Gratuit



NOUVEL ALBUM
DISPONIBLE

BBBRUNES.FR

INFOS : NOUSPRODUCTIONS.COM

Licence Home Productions - 2 542 638 - Design : M&A Production - création photo : Geoffrey de Botman

LOCATIONS : FNAC - CARREFOUR - WWW.FNAC.COM
ET SUR VOTRE MOBILE - AVOSBILLETS.COM



Renseignements : www.juvisy.fr / 01 69 12 50 49

ville de **Juvisy**