

# Juvisy

#192

Février

MAGAZINE D'INFORMATIONS MUNICIPALES  
DE JUVISY-SUR-ORGE



Dossier du mois  
Les Portes de l'Essonne

## Actu

Programme des  
vacances page : 7

## Environnement

Devenez consom'acteur  
page : 9

## Culture

Des sorties pour tous  
page : 18

SORTIR // PAGE 18

Pour les petits et les plus grands



(© D. Stern)



ACTU // PAGE 7

Le programme des vacances de février à Juvisy



ENVIRONNEMENT // PAGE 9

Devenez consom'acteur



DOSSIER // PAGES 12 À 15

## Les Portes de l'Essonne : une agglomération tournée vers la solidarité entre les villes



DOSSIER

Magazine d'informations municipales de la Ville de JUVISY-SUR-ORGE

6, rue Piver - 91260 Juvisy-sur-Orge

Tél. : 01 69 12 50 00

Fax : 01 69 12 50 20

juvisy-info@mairie-juvisy.fr

Février 2010 - n°192

Directeur de publication :

Etienne Chaufour

Rédaction : Séverine Leygues, Amandine Brunet

Photographies : Séverine Leygues

Création et réalisation :

Pellicam productions : 01 49 08 01 61

Régie publicitaire : HSP 01 55 69 31 00

Impression : Imprimerie Grenier

Papier recyclé

Tirage : 8 300 exemplaires

MAIS AUSSI DANS CE NUMÉRO



EN BREF ET EN IMAGES // PAGE 4

TRAVAUX-ENVIRONNEMENT // PAGE 8

D'ICI ET D'AILLEURS // PAGE 10

SPORT // PAGE 16

VIE ASSOCIATIVE // PAGE 17

BLOC-NOTES/CARNET // PAGE 20



---

#### CORRESPONDANCE

---

Ecrire à :

**Monsieur le Maire**

Hôtel de Ville  
6 rue Piver  
BP 56 - 91265  
Juvisy-sur-Orge  
cedex

Madame, Mademoiselle, Monsieur,

Pour ce nouveau numéro de votre Juvisy info, j'ai choisi de mettre en avant notre Communauté d'agglomération Les Portes de l'Essonne à travers le dossier central qui lui est consacré.

Parce qu'elle fête son 1<sup>er</sup> anniversaire en 2010, parce que son superbe centre aquatique vient d'ouvrir ses portes, parce que c'est un territoire d'exception qui concentre, pour ses seuls 50 000 habitants, un aéroport international et la 7<sup>e</sup> gare de France (parmi de multiples autres richesses), et parce qu'elle représente surtout un territoire où la solidarité n'est pas un vain mot...

En effet, la constitution même d'une communauté d'agglomération repose sur le principe de solidarité. Solidarité entre les villes, solidarité envers les habitants. En choisissant de s'unir pour un avenir partagé, les trois communes d'Athis-Mons, de Juvisy-sur-Orge et de Paray-Vieille-Poste ont compris que c'est la diversité qui fait notre richesse, et que chacune des trois collectivités se devait d'apporter sa pierre à l'édifice, son savoir-faire, ses compétences, pour un travail en commun et au service de tous.

La solidarité ne se décrète pas, elle ne peut être guidée que par une volonté sincère. En la matière, la communauté d'agglomération Les Portes de l'Essonne ne ménage pas ses efforts. La politique de la ville, le logement, l'emploi, les transports, la culture pour tous, les services aux personnes portent naturellement en eux ce souci de solidarité et s'efforcent de ne laisser personne sur le bord du chemin.

Mais un territoire solidaire et plus juste se construit également en amont. Les politiques publiques que mènent la CALPE et ses communes membres sont toutes in fine au service de leurs habitants, actuels ou futurs. La rénovation des centres-villes, celle à venir du pôle intermodal de Juvisy, la livraison d'un centre aquatique de haute qualité, le développement des circulations douces ou le ramassage des ordures comme le tri des déchets portent également en eux la promesse de création de nouvelles richesses et d'un cadre de vie préservé pour les futurs habitants comme les générations de demain.

Les projets d'aujourd'hui créent donc les conditions pour que chacun puisse s'épanouir à l'avenir. Bien sûr, la tâche est immense et les élus des Portes de l'Essonne ne connaissent que trop bien la réalité du terrain. Mais faire changer les choses, valoriser notre territoire et travailler pour un avenir meilleur et solidaire continuent de guider les actions de vos élus, qu'ils soient Juvisiens, Paraysiens ou Athégiens.

*Bien fidèlement*

**Etienne Chaufour**

*votre maire,  
conseiller général de l'Essonne*

## EN BREF

**Prochain conseil municipal**

Lundi 8 février à 20h30 :  
Salle du conseil, centre  
administratif, parc de la mairie

**Recensement**

Si vous faites partie des  
personnes recensées cette  
année, vous avez dû recevoir les  
formulaire. L'agent recenseur  
qui s'occupe de votre quartier  
peut vous aider à les remplir.

Il les récupérera ensuite.

En cas d'absence, vous pouvez  
soit confier vos questionnaires  
remplis, sous enveloppe, à un  
voisin qui les transmettra à  
l'agent recenseur, soit les  
retourner à la mairie au plus tard  
le **samedi 27 février**.

**Comment portez-vous  
votre enfant ?**

Participez à l'exposition  
de photographies «Femme  
Plurielle - Femmes Singulières».  
Nous vous invitons à prendre la  
pose en compagnie de vos  
enfants. Papa, maman ou les  
deux, montrez-nous comment  
vous portez votre enfant !

- avec une écharpe de portage,  
un porte bébé souple, rigide ou  
tout simplement vos bras !
- dans le dos, devant vous, sur le  
côté, sur vos épaules...

- pour allaiter, pour faire une  
randonnée, pour partager un  
moment de complicité...

Séance le samedi 6 février  
de 10h à 16h à l'espace  
Jean-Lurçat,  
sur rendez-vous au  
01 69 12 14 16

Participez à l'exposition de photographies

Femme Plurielle - Femmes Singulières



Comment portez-vous votre enfant ?

Nous vous invitons à prendre la pose en compagnie de vos enfants. Papa, maman ou les deux, montrez-nous comment vous portez votre enfant !

- avec une écharpe de portage, un porte bébé souple, rigide ou tout simplement vos bras !
- dans le dos, devant vous, sur le côté, sur vos épaules...
- pour allaiter, pour faire une randonnée, pour partager un moment de complicité...

**Anciens métiers de Turquie**

Du 5 au 21 janvier, l'espace Jean-Lurçat accueillait des photographies réalisées par des étudiants d'Izmir. Cette exposition sur les anciens métiers de Turquie était proposée par l'association interculturelle franco-turque de Juvisy.

**Un concert à la maison**

Le 15 janvier, le groupe Le Minimum se produisait à Juvisy... chez un particulier ! Ce premier concert chez l'habitant organisé par la Ville fut un succès. Les prochaines dates auront lieu en mars et en mai (voir page 18).

**Juvisy sous la neige**  
Certes la neige du début d'année a entraîné des difficultés de circulation...mais elle a aussi fait le bonheur des petits comme des plus grands, dont certains ont sorti skis et luges pour un moment de détente dans le parc de la mairie.



**Inauguration du centre aquatique des Portes de l'Essonne**  
Le 23 janvier dernier, le centre aquatique des Portes de l'Essonne a été inauguré en grandes pompes, en présence d'Etienne Chauffour, maire de Juvisy et vice-président de la CALPE, François Garcia, maire d'Athis-Mons et président de la CALPE, Patrice Sac, vice-président de la CALPE en charge des Sports, Gaston Jankiewicz, maire de Paray-Vieille-Poste et vice-président de la CALPE et Michèle Sabban, vice-présidente du Conseil régional.  
En plus des 800 participants à l'inauguration, ce sont plus d'un millier de baigneurs qui ont profité de l'équipement le temps du week-end. Dès le lundi 25 janvier, les premiers scolaires ont été accueillis.



**Le 12 janvier dernier, Etienne Chaufour et les élus du conseil municipal ont présenté leurs vœux aux Juvisiens ainsi qu'aux représentants du tissu associatif, du monde économique comme aux élus et personnalités du département et de la région.**

L'espace Jean-Lurçat avait revêtu ses plus beaux atours pour accueillir les quelque 400 personnes présentes. Alors que dans le foyer chacun pouvait déambuler et contempler l'exposition photographique sur l'artisanat et les métiers traditionnels turcs dans le cadre de la saison de la Turquie en France, la salle principale avait été aménagée dans un esprit festif, cosy et coloré.

Un court-métrage «Juvisy : hier, aujourd'hui, demain» a tout d'abord été projeté. Réalisé autour de photographies anciennes et dans une dynamique de déplacements sur le territoire, le film a illustré, pour les trois quartiers, les grands projets en cours et à venir qui modifient le visage de la ville et améliorent la qualité de vie de tous les Juvisiens.

### **Le P'tit Juvisien et un marché plus coloré**

Les élus du Conseil Municipal des Enfants ont débuté la cérémonie en



# 26 lettres pour des vœux «XXL» !



**Les élus du CME et du Conseil municipal ont présenté leurs vœux aux Juvisiens.**

présentant leurs vœux et leurs projets pour l'année qui commence. Ils ont ainsi exprimé tout l'intérêt qu'ils portaient au bien-être des enfants mais aussi et plus largement au devenir de la commune.

### **Amitié, Kyoto, Wagon, Qualité et ZAC**

Etienne Chaufour, entouré des élus du conseil municipal et en présence de Monsieur le sous-préfet de Palaiseau et de Michel Berson, président du Conseil général de l'Essonne, a ensuite pris la parole.

Dans un discours articulé autour des lettres de l'alphabet, il a rappelé et énoncé tous les principes et les valeurs chers à la municipalité. Il a notamment souligné l'importance du service public et du travail de qualité des fonctionnaires, qu'ils soient de la mairie, des services de pompiers, de santé ou de l'Éducation nationale, pour n'en citer que quelques-uns, et qui accompagnent au quotidien l'ensemble des Juvisiens. M. le Maire a par ailleurs rappelé à M. le sous-préfet l'importance de la présence des

services de l'état, Police nationale incluse, auprès des Juvisiens. Dans un contexte de plus en plus internationalisé, il a rappelé son attachement aux propositions défendues lors de la préparation du sommet de Copenhague, tout en regrettant que des positions radicales et novatrices n'aient pu émerger lors de ce sommet, alors que l'avenir de nos enfants et de notre planète paraît toujours plus sombre.

### **Un parfum de solidarité pendant la cérémonie**

Un chèque de 1 812,50 euros, correspondant aux recettes des entrées du Salon International du Parfum à Juvisy, a été remis par M. Cognat, président de l'association des Enfants du Parfum. Ce don est destiné à aider les activités de l'association Cosmetic Executive Women présente auprès des femmes hospitalisées afin de les aider à garder le moral en leur permettant d'accéder à des prestations de maquilleur et de coiffeur.



# Crêpes et carnaval... les vacances à Juvisy !

**A partir du 20 février, c'est parti pour deux semaines de vacances ! Le centre de loisirs Léo Lagrange et l'Association Culture et Jeunesse vous préparent de belles surprises...**

Les enfants créeront leurs masques et déguisements pour le carnaval.

## Faites votre cure de vitamines A, C... J !

En cette période de grands froids, rien d'étonnant à se sentir pris d'une subite envie d'hiberner. Pour aider

jeunes et parents à ne pas succomber à la douce léthargie qui les envahit, et à rester vaillants dans l'attente du réveil printanier, l'ACJ leur propose tout au long des deux semaines de vacances d'hiver d'entretenir leur corps et leur esprit par une cure d'activités sportives, ludiques, manuelles et culturelles variées.

Ateliers cuisine ou botanique pour le plaisir de la convivialité et du partage ; football, jorkyball, patinoire ou piscine pour entretenir la forme ; jeux de société, cinéma ou improvisations théâtrales pour se décongeler les neurones ; création de chars pour le carnaval, ateliers manuels et bricolages divers pour se dérouiller les doigts... Il y en aura comme d'habitude pour tous les goûts et pour tous les âges à la Maison de Quartier Frédéric Rossif et aux Travées. Et si tout cela ne vous suffit toujours pas, que cela ne vous empêche pas de passer rencontrer les animateurs de l'association pour échanger sur vos projets, vos envies, vos propositions d'activités... ou simplement leur dire un petit bonjour. Car on ne le répétera jamais assez : l'animation, c'est avant tout le plaisir de la rencontre !

**ACJ - Place Jean Durix  
Tél. : 01 69 45 06 82**

## Jouer les apprentis architectes au centre de loisirs...

La première semaine des vacances devrait susciter des vocations ! Les animateurs vont proposer aux enfants, en partenariat avec la Maison de Banlieue et de l'Architecture, de créer la maquette du centre. En parallèle, les enfants iront visiter le parc de France Miniature.

Musée Grévin, préparation du carnaval, théâtre, jeux en tous genres et loisirs créatifs... les activités proposées seront multiples ! Pour se défouler, les petits iront également à la patinoire et à la piscine, organiseront des Olympiades d'hiver et un tournoi de ping-pong... Pas le temps de s'ennuyer durant deux semaines !

**Centre de loisirs Léo Lagrange  
25 rue Vercingétorix  
Tél. : 01 69 21 23 93**

## EN BREF

### Absent pendant les élections ?

#### Votez par procuration !

Les dimanches 14 et 21 mars prochains, vous voterez pour élire vos conseillers qui vous représenteront au Conseil régional d'Ile-de-France, compétent en matière d'aménagement du territoire (avec notamment le SDRIF-Schéma directeur de la région Île-de-France), transports, développement économique, social et culturel, formation professionnelle, infrastructures et équipement des lycées, etc. Si vous êtes absent, vous pouvez voter par procuration. L'électeur de votre choix (le mandataire) qui vous représentera doit être inscrit sur les listes électorales de Juvisy, mais pas obligatoirement dans le même bureau de vote. Il ne doit pas avoir reçu plus d'une procuration, sauf si la procuration a été établie à l'étranger (dans ce cas, le mandataire peut recevoir 2 procurations). Pour établir la procuration, vous devez vous adresser au tribunal d'instance ou au commissariat de police, muni d'une pièce d'identité. Cette démarche doit être effectuée le plus tôt possible pour tenir compte des délais d'acheminement de la procuration et de son traitement. En principe, une procuration peut être établie jusqu'à la veille du scrutin, mais le mandataire risque alors de ne pas pouvoir voter si la commune ne l'a pas reçue à temps. **Plus d'informations sur le [www.juvisy.fr](http://www.juvisy.fr)**

## EN BREF

**Attention, démarchage frauduleux**

La mairie a été prévenue que des démarcheurs peu scrupuleux étaient susceptibles de contacter les Juvisiens par téléphone, sous couvert d'un partenariat avec EDF, pour vérifier «leur taxe carbone». Sur rendez-vous, ils proposent des relevés extérieurs et intérieurs de votre habitation, pour voir si il y a lieu de vous rembourser ou de percevoir une taxe.

Soyez prudents : si la personne se prétend mandatée par une entreprise (EDF-GDF, Orange, sociétés de distribution d'eau...) ou une administration (Police, Gendarmerie, Commune...), elle doit pouvoir justifier d'une carte professionnelle ou d'un ordre de mission émanant de celle-ci. N'hésitez pas à téléphoner au soi-disant mandataire pour vérification. Ne laissez jamais entrer une ou plusieurs personnes dans votre domicile sans avoir la certitude qu'elle agit dans un cadre strictement légal. Les faux démarcheurs ont un discours particulièrement séduisant et rassurant, ou au contraire alarmiste. Ne vous laissez pas abuser en signant un papier dont le sens ou la portée ne semblent pas clair, même s'il s'agit d'un document ayant toutes les caractéristiques d'un document «officiel». Enfin, N'hésitez pas à signaler ces comportements aux services de Police.

## La passerelle des Belles Fontaines : une liaison entre le centre-ville et la nouvelle résidence



**Alors que la friche Citroën qui défigurait l'entrée de ville a laissé la place à quelques 83 logements harmonieusement intégrés dans le terrain en terrasses, une passerelle piétonne va être construite afin de permettre à tous de relier les bords de l'Orge et le centre-ville sans souffrir de la coupure urbaine constituée par la Nationale 7.**

### Un projet validé par l'architecte des Bâtiments de France

Le projet de passerelle est un atout certain pour l'amélioration de la qualité de vie des riverains et pour la commercialisation de cette nouvelle résidence comprenant 27 logements sociaux, 56 appartements appartenant à la société Icade en location libre, et 111 places de stationnement.

En effet, la passerelle participe pleinement de la requalification du site mais, surtout, désenclave cette partie de la ville et la rend accessible à tous. La ville a en effet promu un projet de continuité de liaison piétonne qui permet le passage des personnes à mobilité réduite, des poussettes et de tous les piétons.

L'Architecte des Bâtiments de France, consulté du fait de la proximité du Pont des Belles Fontaines, a donné son accord pour ce projet de passerelle légère visuellement et s'intégrant au mieux dans son environnement du fait de l'utilisation de l'inox sous forme de câbles pour le garde-corps.

Cette liaison piétonne dont le coût s'élève à quelque 220 000 euros, dont 47 000 euros pris en charge par la Ville, devrait être achevée pour l'été.

Ce projet va s'accompagner d'une innovation sur le territoire de la ville. En effet, le cheminement piéton sera jalonné par des candélabres solaires, volonté pour la municipalité de s'inscrire chaque jour un peu plus dans le développement durable.





# De l'agriculteur au consom'acteur

**Depuis mars 2009, l'AMAP (Association pour le Maintien d'une Agriculture Paysanne) En Seine, brin d'Orge ! propose aux Juvisiens de s'engager en faveur d'une production de légumes issus de l'agriculture biologique et cultivés à proximité.**

En partenariat avec deux maraîchers situés dans l'Essonne, Ronaldo Oyama (SCEA Koorin, à Soisy-sur-Ecole) et Jean-Yves L'Estimé (Le Jardin Potager, à Corbeil-Essonnes), l'AMAP En Seine, brin d'Orge ! organise chaque semaine, de mars à décembre, la distribution de légumes et d'autres produits (pain, viande, vin, miel), dans un esprit de solidarité et de convivialité.

Ce circuit court valorise à la fois le travail du producteur et le rôle du consommateur (ou consom'acteur), qui bénéficie d'aliments sains et de qualité en échange d'un pré-achat de la récolte sur toute la saison. Ainsi, chacun prend part à une démarche équitable et écologique.

L'offre de paniers de légumes s'est élargie fin 2009 avec la création de deux

**L'AMAP permet de consommer de façon durable en supprimant les intermédiaires et en achetant une récolte produite à proximité.**

autres AMAP, celle d'Athis Mons, Le Festi'Val des légumes ([www.amapathismons.com](http://www.amapathismons.com)) et celle de Savigny-sur-Orge, Les Paniers d'Orge ([paniersdorge.free.fr](http://paniersdorge.free.fr)), qui viennent s'ajouter à la première AMAP des environs, celle de Viry-Chatillon (La Ferme de l'Orge), créée en 2005.

Si vous êtes intéressés par le fonctionnement de l'AMAP, quelques paniers hebdomadaires sont encore disponibles à Juvisy. Les précisions sur les formules proposées par les maraîchers et les modalités d'adhésion sont disponibles sur le site Internet : [amap.juvisy.free.fr](http://amap.juvisy.free.fr). Vous êtes les bienvenus !

EN SAVOIR [+]

[amap.juvisy@free.fr](mailto:amap.juvisy@free.fr)  
[amap.juvisy.free.fr](http://amap.juvisy.free.fr)

## AMAP : encore plus de projets !

Un autre objectif de l'association AMAP En Seine, brin d'Orge ! est d'aider le développement de l'agriculture de proximité et l'installation de producteurs au plus près des consommateurs. L'association du Jardin Potager ([www.lejardinpotager-asso.fr](http://www.lejardinpotager-asso.fr)) a commencé en 2008 la culture maraîchère sur un terrain de 3 hectares à Corbeil-Essonnes et a été soutenue par les amapiens de Juvisy : leur engagement annuel et leur pré-achat de la récolte ont permis de surmonter les difficultés liées au démarrage d'une exploitation, mais aussi les aléas qui fragilisent fortement les structures nouvelles. Afin de multiplier ces initiatives, le DAPNE, groupe pour le Développement de l'Agriculture Péri-urbaine dans le Nord de l'Essonne, animé par plusieurs membres de l'AMAP, cherche à sensibiliser les citoyens et les élus sur la nécessité d'offrir plus d'espaces disponibles à la production de fruits et légumes au cœur même de nos agglomérations, notamment en vue d'approvisionner les restaurants scolaires, les entreprises ou les hôpitaux. Chacun pourra ainsi bénéficier de produits de saison, de qualité et locaux.

**Si vous souhaitez participer à ce projet, contactez l'AMAP : [amap.juvisy@free.fr](mailto:amap.juvisy@free.fr)**

## EN BREF

**S'informer sur les maladies cardiovasculaires**

Le Centre Local d'Information et de Coordination Gériatologique (C.L.I.C.) de la CALPE vous invite à une après-midi d'information et de sensibilisation sur les maladies cardio-vasculaires le mardi 9 mars à 14h, à l'Espace Michelet, Place Mendés France, rue Pierre Bérégovoy à Athis-Mons. Cette action permettra à chacun de s'informer, d'évaluer ses facteurs de risque, ou encore d'acquérir de bons réflexes pour prévenir des accidents cardio-vasculaires.

Au programme : une conférence-débat animée par des professionnels, une exposition de la CRAMIF, des informations diverses sur le thème à votre disposition. Pour les personnes à mobilité réduite ou handicapées, un véhicule équipé pourra être mis à leur disposition sur réservation. Renseignements auprès du service Retraités : 01 69 12 50 05 ou du C.L.I.C Les Portes de l'Essonne : 01 69 12 44 38

**Offrir des vacances**

Un enfant sur trois ne part toujours pas en vacances. Le secours populaire français recherche des familles bénévoles qui seraient prêtes à offrir une petite place à un enfant de 6 à 12 ans avec eux pour l'été prochain. Vous allez partir à la campagne, à la mer ou la montagne ? L'équipe vacances du Secours Populaire Français de l'Essonne est disponible pour vous rencontrer. N'hésitez pas à prendre un premier contact, ce moment de vacances est toujours une source de découverte et d'enrichissement pour tous.

**Secours Populaire Français  
Fédération de l'Essonne  
503, place des Champs Elysées  
Courcouronnes - 91026 Evry cdx  
Tel : 01 60 87 90 00  
Fax : 01 60 87 90 02**



## La ville solidaire avec les Haïtiens

**Alors que l'on commence tout juste à pouvoir mesurer l'ampleur de la catastrophe et des conséquences du séisme sans précédent qui a secoué Haïti, les élus de Juvisy ont choisi de s'engager sur le long terme en faveur de la reconstruction de l'île.**

**Une aide utile**

Actuellement, les Organisations Non Gouvernementales et les émissaires des Etats sont présents à Haïti afin de répondre aux multiples urgences et de venir en aide à la population qui manque de tout. Les fonds et les aides alimentaires arrivent en masse de tous les continents.

Etienne Chaufour et son équipe municipale font donc le choix d'attendre avant de débloquent une aide financière. En effet, la ville a tiré les leçons du Tsunami qui avait frappé l'Asie du Sud Est en décembre 2004. Les aides, si elles arrivent toutes au moment de l'urgence, ne sont pas forcément utilisées à bon escient et l'on note que les projets plus pérennes,

**L'association du Feu de la Saint Jean a de son côté voté un don de 250 € pour les actions en Haïti du Secours Populaire.**

quant à eux, ne sont pas forcément financés.

Dans une réelle logique de coopération décentralisée, la volonté de la ville est donc de s'associer à un projet de reconstruction ou d'aide aux populations sur le long terme. A ce jour, la commune étudie les différents partenariats pertinents.

**Une aide locale dès aujourd'hui**

Le Centre Communal d'Action Sociale a dès à présent prévu des aides exceptionnelles en direction des Juvisiens qui accueilleront des personnes arrivant d'Haïti. Si vous êtes dans ce cas de figure, vous pouvez vous renseigner au 01 69 12 50 15.



## Juvisy soins : un cabinet de proximité

**Mélanie Bodenant et Carole Lalot viennent de s'installer à Juvisy. Ces deux jeunes femmes, infirmières libérales depuis peu, proposent des soins à domicile dans une démarche de proximité.**

Après une dizaine d'années de carrière à l'hôpital Bicêtre où elles se sont rencontrées, Carole et Mélanie, la trentaine et mères de famille, ont ouvert un cabinet d'infirmières libérales depuis le 2 janvier au 4 rue Paul Marais. «*Nous voulions nous rapprocher de notre domicile, travailler dans notre région d'origine. C'est aussi pour cela que nous nous sommes installées en binôme : nous travaillons en rotation, pour concilier vies familiale et professionnelle*», racontent-elles.

Après leur expérience du travail en salle, durant laquelle elles ont prodigué de multiples soins, les deux infirmières ont souhaité changer de démarche. «*Nous voulions plus de proximité avec nos patients, prodiguer des soins plus personnalisés. S'installer en banlieue, dans une ville à taille humaine, permet de prendre son temps, d'aller à la rencontre des gens,*

**Les infirmières libérales sont peu nombreuses dans notre secteur. L'arrivée de Mélanie et Carole permet de renforcer l'offre existante.**

*de créer un véritable lien avec eux.»*

Avec une patientèle de Ris-Orangis à Draveil en passant par Savigny-sur-Orge, Mélanie et Carole ont délimité un périmètre qui leur permet d'être rapidement chez vous. Sorties d'hôpital, prescriptions médicales, les deux professionnelles effectuent tous types de soins infirmiers (injections, pansements, aide à la toilette, prise de médicaments, etc). Pour l'instant exclusivement à domicile, à la demande des patients, les soins pourront être effectués dans l'avenir au cabinet si le besoin s'en faisait sentir.

**EN SAVOIR [+]**

**Juvisy soins**

**Cabinet d'infirmières libérales**

**4 rue Paul Marais**

**Bodenant Mélanie : 06 27 95 60 37**

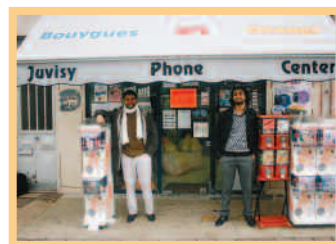
**Lalot Carole : 06 03 07 05 67**

NOUVELLES ACTIVITÉS



### Hair tendance

Salon de coiffure  
36 avenue Gabriel Péri  
Tél. : 01 69 45 93 05  
Du mardi au jeudi : 9h-12h /  
14h-18h30  
Vendredi : 10h30-20h  
Samedi : 9h-18h



### Juvisy phone center

Téléphonie – Stéphane Gérard  
50 Grande rue  
Tél. : 01 69 24 61 93  
juvisyphonecenter@yahoo.fr  
Mardi, jeudi, vendredi : 9h30-19h  
Mercredi et samedi : 9h-19h

# Les Portes de l'Essonne : une agglomération tournée vers la solidarité entre les villes



(crédit : Djamilia Calin)

**Cela fait maintenant un an, en dépassant le seuil des 50 000 habitants, que la communauté de communes « Les Portes de l'Essonne » est devenue une communauté d'agglomération, la CALPE. Avec ce premier anniversaire, Les Portes de l'Essonne se voient confier de nouvelles compétences par les Villes du territoire, Juvisy-sur-Orge, Athis-Mons et Paray-Vieille-Poste. Des transferts dans l'intérêt de tous, pour travailler ensemble et trouver des réponses adaptées aux besoins des habitants.**

C'est bien connu, l'union fait la force ! En se regroupant en communauté d'agglomération, les communes ont créé un véritable espace de solidarité. Elles ont défini ensemble un projet de territoire, amené à évoluer, qui leur a permis de s'accorder sur le sens à donner aux actions. Elles ont fait le choix de partager leurs moyens humains et techniques, de mutualiser leurs compétences pour mettre en œuvre de grands projets de développement local.

En ne formant qu'une seule et même entité, la CALPE (communauté d'agglomération Les Portes de l'Essonne) a ainsi plus de poids et de moyens pour supporter financièrement les actions transversales des Villes de Juvisy, Athis-Mons et Paray-Vieille-Poste (eau, assainissement, transports, voirie, etc.) et des projets d'envergure (réaménagement des centres-villes, construction

du centre aquatique) qu'une commune ne pourrait mener seule.

Le développement économique, les actions en faveur de l'emploi, l'accès à la vie culturelle et sportive, la valorisation de l'environnement et du cadre de vie ont ainsi plus de chances de trouver des réponses avec des communes travaillant ensemble.

Au 1<sup>er</sup> janvier 2010, de nouveaux domaines ont été transférés à la CALPE : la prévention spécialisée, l'assainissement et l'eau potable, ainsi que la distribution de l'énergie électrique et du gaz.

## Aménager l'espace et les déplacements

Grâce à la CALPE, de grands projets ont pu voir le jour, comme la requalification de la rue piétonne et de ses abords visant à redynamiser le centre-ville de Juvisy. Suppression

# Agglomération des Villes



des fontaines pour un meilleur cheminement piéton, modernisation de l'éclairage public, remplacement du mobilier urbain, etc. Avec un budget de 2 677 300 euros, un tel chantier n'aurait pu être supporté financièrement par notre seule commune.

Après le centre-ville, ce sera bientôt un quartier tout entier qui verra le jour, sur la ZAC des Bords de Seine. La requalification de cette friche industrielle est un projet d'envergure piloté par la CALPE. La cohabitation des logements (dont la commercialisation récente est très encourageante), des services publics (tel qu'un groupe scolaire) et commerciaux de proximité est actuellement à l'étude.

Préparer l'arrivée du tramway, améliorer les lignes de bus, redonner toute leur place aux piétons et cyclistes, piloter le projet du nouveau

pôle intermodal de Juvisy... La CALPE est également compétente en matière de transports pour les rendre plus cohérents dans une logique de territoire.

## EN SAVOIR [+]

www.

cc-porteesonne.fr

### Améliorer le logement et le cadre de vie

La CALPE et les Villes qui la composent ont décidé d'encourager les travaux d'amélioration dans les logements et les immeubles, en partenariat avec l'Agence nationale de l'habitat (Anah), avec la mise en place d'une Opération Programmée d'Amélioration de l'Habitat (OPAH). Elle vise à aider les propriétaires, qu'ils soient bailleurs ou occupants, à réaliser des travaux de remise en état des logements grâce à des aides financières et une assistance administrative et technique. Les Juvisiens sont nombreux à profiter, encore actuellement, de cette opération qui se terminera en 2013.

Création d'un observatoire, lutte contre l'insalubrité, etc. Les projets et les actions de la CALPE en faveur de l'amélioration de l'habitat sont nombreux.

Embellissement des 3 villes, travaux d'entretien, éclairage public, sécurisation des cheminements piétons et automobiles... La CALPE est également compétente en matière de travaux sur la voirie.

### Favoriser l'accès à l'emploi et accompagner les entreprises

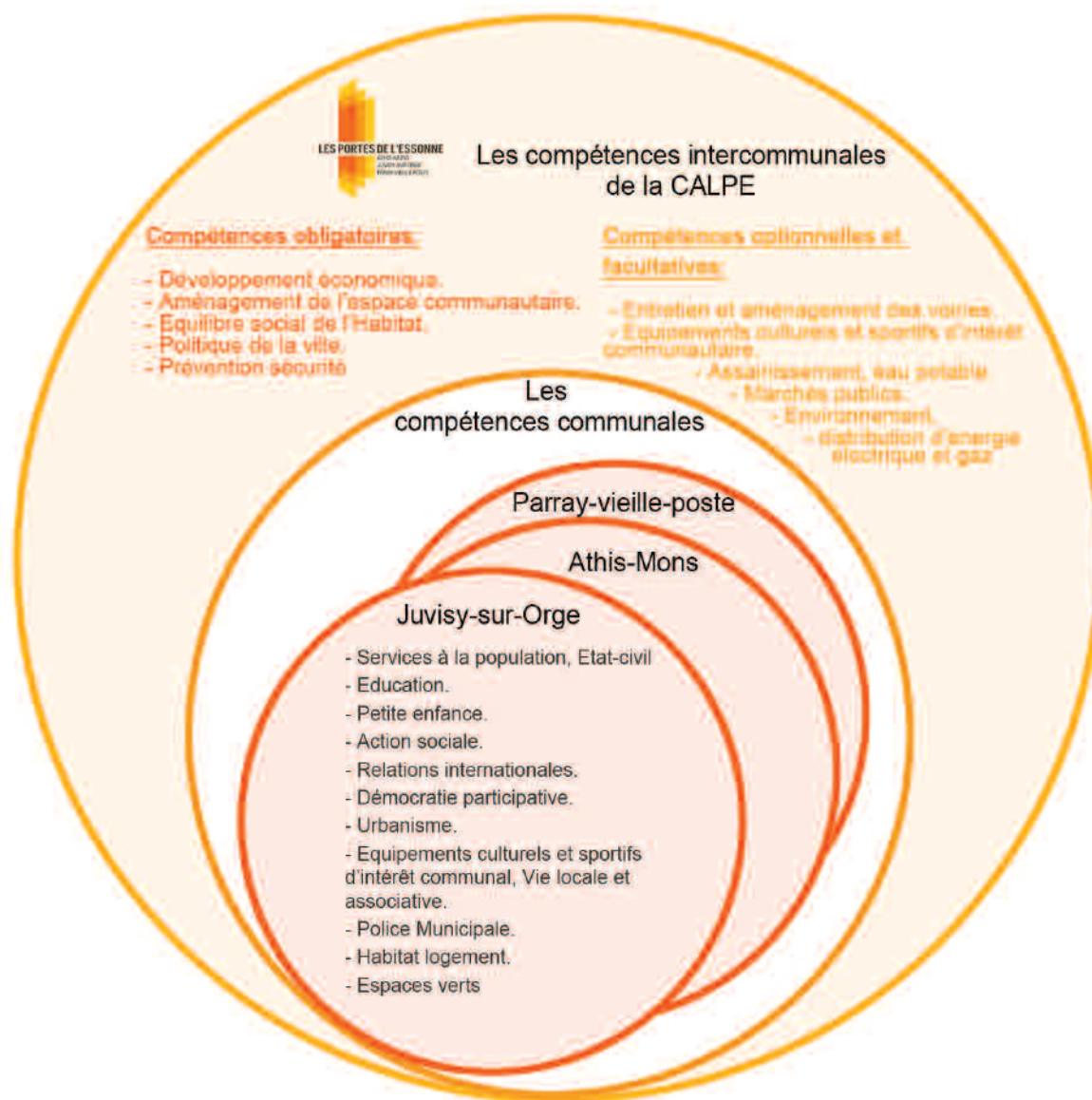
Les Portes de l'Essonne sont également compétentes en matière de développement économique. La communauté d'agglomération accueille les créateurs d'entreprises en leur proposant une évaluation de leur projet et en simplifiant leur recherche avec la bourse des locaux professionnels. Elle gère aussi les marchés non sédentaires des villes de Paray-Vieille-Poste, d'Athis-Mons et désormais de Juvisy. Enfin, le recrutement en cours d'un « gestionnaire de centre-ville », qui jouera un rôle de médiateur chargé de créer des liens entre intérêts collectifs et privés, permettra de contribuer à la redynamisation de nos cœurs de ville.

### Intervenir en faveur de l'environnement et de la propreté

Une des missions principale de la CALPE est la collecte et le traitement des déchets ménagers, dans le respect des principes du Grenelle de l'environnement avec la signature de la « Charte déchets ». L'agglomération s'est aussi fortement investie dans le déploiement du tri sélectif. Ainsi, elle a proposé de nombreuses actions de sensibilisation en direction de tous les publics, jeunes, locataires, propriétaires, efforts qui vont se poursuivre... La CALPE s'est donnée comme objectif de baisser au maximum l'impact des déchets sur le cadre de vie mais surtout de diminuer autant que possible les tonnages collectés. L'ensemble de ces actions est guidé par le développement durable, engagement qui devrait se renforcer avec la mise en place d'un Agenda 21 local à l'échelle du territoire communautaire.

### Favoriser les pratiques sportives et culturelles

La CALPE harmonise et étend l'offre culturelle à l'ensemble des habitants des trois communes. Cinéma, festivals, danse, musique ou théâtre, activités éducatives, pratiques artistiques... Les structures culturelles du territoire, comme l'école d'art Camille Lambert, les médiathèques et ludothèques, sont désormais gérées par la communauté d'agglomération, et accessibles à tous les habitants du territoire. Le centre culturel des Portes de l'Essonne propose une programmation variée tout au long de l'année dans les salles de spectacle des 3 villes. Concernant le sport, la CALPE organise chaque année « Les foulées des Portes de l'Essonne », une course à pied reconnue désormais dans toute l'Île-de-France. Tout récemment, la communauté d'agglomération a ouvert son centre aquatique, un équipement adapté à la pratique sportive intensive comme au bien-être et à la détente (voir page 15), qui vient s'ajouter à la piscine S. Berlioux de Juvisy.



## Communauté d'agglomération : quesaco ?

Les communautés d'agglomération sont issues d'une volonté de simplification du paysage administratif français, concrétisée en 1999 par la loi relative au renforcement et à la simplification de la coopération intercommunale, dite Loi Chevènement.

Les communes choisissent de s'unir pour mieux répondre aux besoins quotidiens des habitants du territoire.

Une communauté d'agglomération doit constituer un territoire d'au moins 50 000 habitants, d'un seul tenant et sans commune enclavée, autour d'une ou plusieurs communes d'au moins 15 000 habitants ou du chef-lieu du département.

C'est un établissement public de coopéra-

tion intercommunale (EPCI) à fiscalité propre, c'est-à-dire qu'elle prélève des taxes et redevances pour exercer les compétences que les communes lui ont transférées.

La loi impose aux communautés d'agglomération l'exercice de certaines compétences : développement économique, aménagement de l'espace communautaire, équilibre social de l'habitat, politique de la ville. Dans d'autres domaines, elle octroie des droits mais laisse aux communautés davantage de latitude pour les exercer ou non : voirie, assainissement, eau potable, environnement et action sociale, équipements culturels et sportifs (3 compétences au moins parmi ces 6).



(crédit : Djamilia Calin)

conditions de pratiques saines et confortables, le centre a été édifié avec des matériaux renouvelables. La CALPE a également opté pour une isolation performante et un traitement de l'eau à l'ozone qui permet de réduire la consommation d'eau et de chlore tout en diminuant les réactions allergiques. Parois vitrées, puits de lumière, verrières : un confort supplémentaire mais aussi des économies d'énergie. L'acoustique du centre a également été particulièrement travaillée pour éviter les phénomènes de brouhaha.

### De multiples activités pour toute la famille

Que vous soyez un sportif invétéré, ou que vous ayez simplement envie de vous détendre, seul, en famille ou avec vos amis, vous devriez trouver votre bonheur avec le centre aquatique. Bassin de nage de 25 x 21 m divisé en 8 couloirs, bassin balnéo-ludique de 200 m<sup>2</sup> avec hydrojets, rivière rapide, rideau d'eau, etc., lagune d'eau pour les enfants de moins de 3 ans, et enfin bassin d'activités... faites votre choix !

Un espace bien-être a également été pensé, réservé exclusivement au repos. Son droit d'entrée donne également accès aux bassins. Hammam, saunas, cascade d'eau froide, caldarium (pierres chaudes), douches à jets, et bientôt massages... en un mot : détendez-vous !

Le panel d'activités proposées est également riche : bébés nageurs, cours spécial femmes enceintes, jardin d'enfants, aquagym, aquaphobie, ou simplement natation.

Les tarifs du centre aquatique ont été conçus pour permettre à chacun de pratiquer son activité aquatique dans des conditions adaptées et accessibles au plus grand nombre. Les habitants des trois villes des Portes de l'Essonne bénéficient d'un tarif réduit.

Retrouvez toutes les infos concernant le centre aquatique sur [www.aqua.portesesonne.fr](http://www.aqua.portesesonne.fr).

(crédit : Djamilia Calin)



Bancs et banquettes massants, geyser, rideau d'eau... le bassin balnéo-ludique vous apporte tous les bienfaits de l'eau !

# Sport et détente accessibles à tous

**Parmi ses missions, la Communauté d'agglomération Les Portes de l'Essonne a pour vocation d'offrir aux habitants de ses 3 communes des équipements de qualité pour lesquels une ville ne pourrait investir seule. Le nouveau centre aquatique qui a ouvert ses portes le 23 janvier dernier est la dernière réalisation en la matière.**

Associer sport, éducation et santé, tel est le concept du centre aquatique des Portes de l'Essonne. En proposant une offre diversifiée (pratique sportive intensive ou simple entretien physique et bien être), l'équipement s'adresse à toute la famille.

Conçu pour recevoir un public nombreux, dans une ambiance conviviale, sereine et dans les meilleures conditions, le centre aquatique est ouvert à des horaires adaptés à la pratique des habitants, notamment le midi et en soirée.

### Confort et développement durable

Afin de limiter durablement les impacts d'une telle construction, tout en assurant des

[EN SAVOIR \[+\]](#)

**Centre aquatique des Portes de l'Essonne**  
Rue Paul Demange à Athis-Mons  
Tél : 01 69 57 81 00

# Participez à un spectacle sur votre territoire !



**Le centre culturel des Portes de l'Essonne met actuellement en place un spectacle dont vous êtes les artistes ! Participez à l'aventure...**



Pour la création du spectacle Future / No Future de Gilles Martin, de la compagnie « Point de rupture », qui sera présenté en janvier 2011 à la salle Lino Ventura d'Athis-Mons, le centre culturel des Portes de l'Essonne recherche 15 adolescents âgés de 14 à 19 ans. Vous n'avez jamais mis les pieds sur une scène ou vous avez déjà une pratique du théâtre ? Participez à un atelier de recherche théâtre, danse et vidéo !

L'association recherche également des adultes qui ont été adolescents dans les années 60-70 et qui désirent témoigner en participant à des entretiens filmés, de 45 minutes environ, qui constitueront un matériau pour la création du spectacle.

## Rendez-vous

- Seniors : que sont devenues vos utopies ? Jeudi 4, jeudi 18 et vendredi 19 février de 13h30 à 16h30 au studio du centre culturel.
- Ados : Quel monde rêvez-vous pour demain ? Mardi 9 février de 17h30 à 20h30 à l'espace Coluche, samedi 20 février de 17h30 à 20h30 au studio du centre culturel.
- Ateliers de recherche Samedi 13 février, puis pendant les vacances de février (du 20 au 26) de 14h à 17h au studio du centre culturel.

## FOLKLORE AUVERGNAT

L'association Massif central 91 organise une soirée folklorique le samedi 13 mars à 19h, au complexe sportif Pierre de Coubertin (31 bis, avenue de l'Armée Leclerc à Savigny-sur-Orge).

### Au programme :

Repas, spectacle de danses du Massif Central en costumes régionaux, tombola et bal animé par l'Orchestre de Christophe Coineau.

Tarif : 39 € (enfants 20 €)

Réservation avant le 6 mars 2010 au 01 69 05 51 18 ou

06 66 61 23 25

massifcentral91@laposte.net

EN SAVOIR [+]

- **Centre culturel des Portes de l'Essonne :**  
**01 60 48 46 18**
- **Studio du centre culturel :**  
**5 rue du Dr Vinot à Juvisy**
- **Espace Coluche, antenne Languedoc :**  
**34 place du Languedoc à Athis-Mons.**





#### Sortir avec le syndicat d'initiative

Monsieur Jean Miaux, un des fondateurs du syndicat d'initiative de Juvisy et président depuis de nombreuses années nous a fait part de son désir de quitter la présidence à partir du 31 décembre 2009 pour des motifs personnels. Nous le remercions de sa collaboration et lui souhaitons un avenir agréable tout en espérant qu'il continuera à soutenir notre petite équipe. Les sorties organisées par l'équipe du Syndicat d'Initiative ayant connu un franc succès en 2009, l'association est prête à récidiver en 2010 ! Après les visites du Marché International de Rungis en avril et octobre, et de Lille à l'occasion du marché de Noël, nous envisageons d'autres manifestations au cours de cette nouvelle année. Si vous souhaitez être informés et inscrits en priorité pour les projets 2010, devenez adhérent du Syndicat d'Initiative de Juvisy pour la modeste somme de 10 euros par personne, 15 euros pour un couple. Tous les bénévoles du bureau sont à votre service et vous présentent leurs vœux les plus chaleureux et vous souhaitent la bienvenue au Syndicat d'Initiative situé en face de la poste principale. Des permanences sont assurées les mardi, mercredi et samedi de 10 à 12h.

En savoir [+] Syndicat d'initiative :  
13 Place du Maréchal Leclerc.  
Tél. : 01 69 45 76 09

#### Le succès des thés dansants

Suite au succès des thés dansants organisés par l'Association Culture et Jeunesse chaque jeudi du mois à la salle G.Brassens (35 avenue de la Terrasse), le Club a souhaité offrir une version plus « grandiose » aux participants. L'espace Jean-Lurçat les a donc accueillis le temps d'un dimanche après-midi le 17 janvier dernier.

Un orchestre de trois musiciens a contribué à l'ambiance chaleureuse et conviviale.

Un véritable succès pour les danseurs qui ont passé un excellent moment, que tous souhaitent renouveler.

L'ACJ remercie M. et Mme Adlington pour leur importante contribution, P. Bessières et ses musiciens, ainsi que l'équipe de la vie locale et associative.





(Avec le soutien d'ARTEL 91, de la Ville de Chilly-Mazarin, du Conseil général de l'Essonne et du Conseil Régional d'Ile-de-France).

**Le mercredi 17 février à 15h**

**Théâtre Jean Dasté, rue du Dr Vinot  
Centre culturel : 01 60 48 46 18**

#### **Thomas N'Gijol à l'espace Jean-Lurçat**

L'un des trublions les plus connus du Djamel Comedy Club, artiste prometteur de la scène comique française, arrive à Juvisy pour vous proposer une soirée délirante avec fous rires au programme. Chroniqueur quotidien sur le grand journal de Michel Denisot sur Canal plus, Thomas N'Gijol promène une classe et une nonchalance comique qui lui ont immédiatement valu les faveurs du public. Digne héritier de l'humour urbain d'un Richard Pryor ou autre Eddy Murphy, Thomas évoque avec autodérision et finesse le terrorisme, les inégalités Nord-Sud, la famille, les banlieues, la religion, et les relations hommes-femmes. Tout y passe !

**Le samedi 20 février à 20h30**

**Espace Jean-Lurçat, place du Maréchal Leclerc**

**Tarif : 15 euros, 10 euros pour les moins de 12 ans et les pré-réservations au 01 69 12 14 16**

**En février, l'humour pour petits et grands est à l'honneur à Juvisy. Théâtre jeune public ou one man show, faites votre choix !**

## **Pour les petits ...et les plus grands !**

### **Le Vilain pas beau au théâtre Jean-Dasté**

Spectacle jeune public à partir de 3 ans (durée : 40 min.)

Après « Un petit bout de tout », accueilli en 2005, la compagnie de la Courte Echelle – Alya Théâtre présente cette fois-ci une libre adaptation du conte de Hans Christian Andersen « Le vilain petit canard ». Ici, l'un des quatre enfants de Gaston et Camélia subit les railleries de ses frères et sœurs. Il est petit, pas trop costaud et vraiment pas très beau.

Mais est-ce une raison pour ne pas lui parler, ne pas jouer avec lui et même s'en moquer ? Heureusement, notre Vilain pas beau a des talents cachés qui lui permettront de trouver sa place auprès des siens.

Les thèmes de la différence et de l'exclusion sont mis à la portée des plus jeunes à travers la manipulation à vue d'objets détournés : des cafetières transformées en marionnettes. Sans concession mais de manière ludique, cette forme distanciée nous invite à regarder au-delà des apparences.

### **UN CONCERT CHEZ VOUS ?**

Après une première expérience en janvier, nous vous proposons un deuxième concert à la maison le vendredi 12 mars prochain, avec Le Minimum. Le minimum, c'est un voyage, aux quatre coins du monde. La Louisiane, le Mississippi, l'Inde, l'Afrique, Paris... Le Minimum se transporte au gré de ses humeurs et de ses envies, sans jamais se fixer de frontières. Une atmosphère. Des sonorités chargées de chaleur et de soleil. Des chansons, des histoires. Les mots et la musique s'entremêlent. La voix de Dame minimum se promène libre et vagabonde, elle explore toutes les voies. On peut parler de folk music, de transe-pop, de chanson du monde, de blues réaménagé, de rock déjanté... une véritable expédition au cœur de la musique !

L'espace Jean-Lurçat s'invite chez vous avec ses concerts chez l'habitant. La formule est simple : vous ouvrez votre maison ou votre appartement à l'artiste et aux Juvisiens qui ont réservé leurs places. Les invités apportent un plat à partager avec les autres convives, et nous apportons le verre de l'amitié.

**Vous souhaitez accueillir un concert, ou bien y assister ? Appelez le 01 69 12 14 16**

# AGENDA

du 5 fév. > 13 mars

Vendredi 5 et samedi 6 février à 20h30

dimanche 7 février à 17h

## Acide est le cœur des hommes

Théâtre tout public, de Jacques Dor (Compagnie Désordre Alphabétique).

Au théâtre Jean Dasté, rue du Dr Vinot

Centre culturel : 01 60 48 46 18

Dimanche 14 février à 11h

## Alternatives

Musique baroque avec le consort de flûtes à bec « Le jardin de musique ». Salle Ballif, place Jean-Durix – entrée libre

Renseignements : 01 69 12 65 60

Mercredi 17 février à 15h

## Le vilain pas beau

Spectacle jeune public, au théâtre Jean Dasté, rue du Dr Vinot (voir page 18).

Centre culturel : 01 60 48 46 18

Jeudi 11 février à 18h30

## Soirée des arts

Les musiques pour enfants. Salle Ballif, place Jean-Durix – entrée libre

Renseignements : 01 69 12 65 60

Vendredi 12 février à 20h30

## Soirée des arts

Musique ancienne. Salle Ballif, place Jean-Durix – entrée libre

Renseignements : 01 69 12 65 60

Samedi 13 février à 19h

## Soirée jeux

Que vous soyez un joueur amateur ou confirmé, que vous n'ayez qu'une heure ou plus devant vous, que vous soyez seul ou accompagné, cette soirée jeux s'offre à vous : c'est un RDV ludique, les maîtres mots en sont le plaisir partagé et la découverte...

Vous retrouverez vos jeux préférés et les nouveautés (jeux de cartes, traditionnels, stratégies, constructions et espace petite enfance.) L'équipe du réseau des ludothèques sera à votre disposition pour vous guider dans votre voyage ludique. Salle Curie à Athis-Mons.



(© D. Sierra)

Jeudi 18 février à 20h

## “Flammarion et les cadrans solaires”

Conférence des Amis de Camille Flammarion, par Pascal Giraudel. Accueil convivial dès 19h, entrée libre.

Salle A. Varda, place Jean-Durix



Samedi 20 février à 20h30

## Thomas N'gijol

Humour, one man show. A l'espace Jean-Lurçat. Tarif : 10/15€ (voir page 18).

Renseignements : 01 69 12 14 16

Jeudi 25 février de 14h à 18h

## Thé dansant

Organisé par l'ACJ à la salle G. Brassens, 35 avenue de la Terrasse.

Réservation au 06 87 30 54 94

Samedi 13 mars à 19h

## Folklore auvergnat

Organisé par l'association MASSIF CENTRAL 91, au Complexe Sportif Pierre de Coubertin, 31 bis avenue de l'Armée Leclerc à Savigny-sur-Orge. Réservation avant le 6 mars 2010. (voir page 17)

Tél. : 01 69 05 51 18 – 06 66 61 23 25

## EN BREF...

**Message de l'association le droit de finir sa vie dans la dignité**

Le lundi 8 mars, l'ADMD organise un débat public à Palaiseau. De 18h30 à 21h, salle Guy Vinet, place Salvador Allende. Avec la participation de Jean-Luc Roméro, président de l'ADMD.

Selon un sondage réalisé en avril 2009, 86,3% des français interrogés se sont déclarés favorables à ce que l'euthanasie soit dans certains cas autorisée en France, lorsqu'une personne atteinte d'une maladie incurable et en phase terminale la réclame.

L'ADMD (Association pour le Droit de Mourir dans la Dignité), qui compte aujourd'hui plus de 47700 adhérents, lutte depuis sa création en 1980 pour le droit de finir sa vie dans la dignité et l'adoption d'une loi allant dans ce sens.

Le citoyen de ce pays doit avoir le droit de choisir les conditions de ses derniers moments lorsque, légitimement, il se pose des questions sur l'utilité de la souffrance, sur la dégradation de son corps et de son esprit, sur sa perte d'autonomie.

Le débat portera sur les thèmes suivants :

- les droits des malades et la représentation des usagers dans les hôpitaux (Philippe Romano, délégué du 94 et représentant des usagers )
- la grande vieillesse (intervention de Daniel Carré, Délégué National de l'ADMD, chargé des usagers de santé)
- l'évolution de la loi Léonetti et la proposition de loi du groupe Socialiste, Radical, Citoyen et Divers Gauche présentée à l'Assemblée Nationale le 19 novembre 2009 (Jean-Luc Romero, Président de l'ADMD)

Ce débat est ouvert à tous, adhérents et non adhérents de l'ADMD

## À TOUTES FINIS UTILES...

WWW.JUVISY.FR

**La Mairie à votre service...**

**Standard** : 01 69 12 50 00  
mairie@mairie-juvisy.fr

**Espace Marianne :**

place Anatole-France  
**01 69 12 50 00**

- **Affaires générales et Etat civil**
- **Habitat - logement**
- **Petite enfance**
- **Enfance**
- **Retraités**
- **Police municipale**

**Vie locale et associative :**

01 69 12 14 16

**Action sociale :**

01 69 12 50 15

**Services techniques :**

01 69 12 50 30

**Juvisy Proximité (pour signaler un problème sur la voie publique) :**

01 69 12 50 50

**PMI** : 01 69 21 49 94

**Communauté d'agglomération****Les Portes de l'Essonne :**

01 69 12 44 12

**Office de tourisme :**

01 69 45 76 09

**Emploi**

**Mission locale** : 01 69 38 29 10

**Pôle emploi** : 01 69 12 30 00

**Prévention**

**Médiane** : 06 17 33 58 56  
ou 01 69 38 77 20

**Ressources** : 01 69 21 06 72

**Centre départemental de prévention et de santé :**

01 69 21 49 22

**Loisirs****Association Culture Jeunesse**

place Jean-Durix : 01 69 45 06 82

**Piscine S. Berlioux :**

01 69 21 70 20

**Médiathèque R. Queneau :**

01 69 21 22 20

**Cinéma A. Varda :**

01 60 48 02 30

**Conservatoire de musique, danse et théâtre Marius Constant :**

01 69 12 65 60

**Ecole et Espace d'art**

**C. Lambert** : 01 69 21 32 89

**Centre culturel des Portes de l'Essonne :**

01 60 48 46 18

**Urgences**

**Hôpital** : 01 69 54 27 27

**Police nationale** : 17 ou

01 69 84 30 30

**Maison médicale de garde** : 15

**Maison de la Justice et**

**du Droit** : 01 60 48 70 59

**Jeunes Violences Ecoute** :

0800 20 22 23

**MESSAGE DE LA SOCIÉTÉ DE SAINT VINCENT DE PAUL**

Nous sommes tous très émus par les images que la télévision nous envoie chaque jour sur les pauvretés dans le monde ... Est-ce que nous voyons les besoins qui existent tout près de chez nous ?

L'accueil de jour de la Société de Saint Vincent de Paul, au 38 Avenue François Mitterrand à Athis-Mons, propose régulièrement à des personnes sans domicile fixe, hommes, femmes seules ou avec enfants un soutien moral, matériel ou simplement amical.

Si vous souhaitez vous impliquer dans cette action, et, que vous disposez d'un peu de temps libre (une demi-journée par semaine ou plus), vous serez les bienvenus dans notre équipe de bénévoles.

Pour plus d'information : vous pouvez nous contacter au 01 69 38 73 20.

L'équipe de l'accueil de jour vous remercie par avance.

**11**  
MARS  
2010

# Journée Nationale de l'Audition®

13<sup>e</sup> Campagne Nationale d'information et de prévention  
dans le domaine de l'audition, organisée par l'association JNA



Associé(e) aux 13 associations  
membres de la  
Fédération de l'Audition



Campagne soutenue par le Ministère  
de la Santé et des Sports, le Ministère du Travail,  
des Relations Sociales, de la Famille,  
de la Solidarité et de la Ville,  
le Ministère de l'Économie, de l'Énergie,  
du Développement durable et de la Mer,  
le Ministère de l'Éducation Nationale

© 2010 JNA Association

**Pour bénéficier d'un dépistage\* gratuit,  
appelez le : 01 60 48 79 79.**

Réalisé par votre centre de correction auditive  
à Athis-Mons (RN 7).

**gaudition**  
MARC BOULET • correction auditive

## CARNET

**Naissances**

20 novembre : MASSE Lucas • 11 décembre : FOUESNEAU Abel  
 • 13 décembre : POUET Hugo, NIAMKEY Océane • 15 décembre :  
 BONDON Amélie • 16 décembre : MBALA MATA Paulina, CHEIKH  
 Amine • 27 décembre : CHAUDET Axel • 28 décembre : SIAR-  
 LAMY Shana, GODEFROY Gabriel • 3 janvier : FOLORUNSO Victor,  
 ROUX Ysaline • 4 janvier : GUÉRINI Adam, TOURRET-DASTIGUE  
 Charline • 6 janvier : ROLL Rafael, SOW Seybane •

**La municipalité présente ses félicitations aux heureux parents**

**Décès**

12 décembre : Lyonel LE MEHAUTE • 17 décembre : Marie GUILLY  
 • 20 décembre : Didier BIZIOU • 21 décembre : Solange LEFEBVRE  
 ve LE GENTIL • 28 décembre : Claudine BILY née KERLAU, André  
 MACE • 1<sup>er</sup> janvier : René GOUGNAUD

**Etienne Chauffour, maire de Juvisy, et le conseil municipal  
 adressent toutes leurs condoléances aux familles éprouvées**

En vertu de la loi sur la démocratie de proximité votée en 2002, la municipalité ouvre une tribune d'expression à l'opposition municipale dans les publications municipales récurrentes. Les textes émanant de cette tribune n'engagent pas la responsabilité de la municipalité.

## LA PAROLE À L'OPPOSITION

**Compétence et amabilité**

Si j'en crois le dernier dossier présenté par le journal de notre ville, le service public pour tous (ce qui est bien la moindre des choses dans la mesure où s'il n'est pas pour tous, ce n'est plus un service public), se caractérise par sa proximité et son accessibilité.

L'accès à l'Espace Marianne ayant enfin été amélioré, suite notamment aux remarques de l'opposition, il n'en demeure pas moins que deux récents incidents survenus à des juvisiennes (qui se reconnaîtront) me conduisent à recommander la recherche d'améliorations portant sur les deux points mentionnés supra, afin que service public ne rime pas avec sévices publics.

Qu'on en juge :

1/ Devant se rendre au marché du centre ville, la première personne téléphone en mairie afin de s'assurer de la gratuité du stationnement durant les fêtes. Réponse : «je crois».

Suite à une demande de confirmation, on lui conseille de s'adresser à la police municipale, qui ne répond pas. S'ensuit un second appel en mairie : il est suggéré de rappeler le lendemain, qui s'avère être le jour du marché... On objecte qu'il serait sans doute possible de se renseigner auprès d'un collègue, ce qui fut réalisé. Enfin, comme elle a eu l'outrecuidance de remarquer que cela aurait pu être fait plus tôt, il lui a été raccroché au nez.

2/ Une autre personne signale qu'elle n'arrive pas à utiliser son ancienne carte de stationnement dans les horodateurs. Réponse : «vous n'avez qu'à mettre des pièces dans la machine».

Ces deux anecdotes, évidemment mineures, et qui relatent des comportements certainement très isolés, sont toutefois représentatives des améliorations que le public est en droit d'attendre. Si j'en crois les classements internationaux, notre pays se situe en mauvaise position au regard du critère de la qualité de l'accueil. Cette situation est regrettable, car un sourire, une parole de bienvenue, contribuent à la bonne harmonie des relations humaines. Il importe donc d'améliorer cette situation, partout où cela est possible, car n'oublions pas que la première impression est souvent la bonne, surtout quand elle est mauvaise !

**Francis Saint-Pierre**  
 Conseiller municipal  
 Pour les groupes Juvisy Renouveau et Union 91



# OPTIQUE GARDEN présente les nouveaux verres VARILUX®IPSEO®NEW EDITION.

Venez les découvrir à l'occasion  
des **jours du sur-mesure**

**Jusqu'au 28 février**



Votre façon de regarder est unique, innée et naturelle. C'est pourquoi nous l'analysons en 10 points pour créer VOTRE verre progressif : le VARILUX®IPSEO®NEW EDITION, des verres progressifs en harmonie avec votre vision et qui respectent toutes vos habitudes visuelles. Ce nouveau verre intègre 10 paramètres qui caractérisent votre vision ainsi qu'un stabilisateur d'image exclusif.

A l'aide d'un appareil de mesure unique, le Système d'empreinte Visuelle®, nous établissons un diagnostic des mouvements de vos yeux et de votre tête. Ce diagnostic est au cœur de la conception de verres VARILUX®IPSEO®NEW EDITION et vous garantit un confort de vision optimal, même en mouvement.

Lors des journées du sur-mesure jusqu'au 28 février 2010, toute l'équipe d'Optique GARDEN, en partenariat avec ESSILOR, sera heureuse de vous offrir une parure de stylos pour tout achat d'une monture équipée de 2 verres VARILUX®IPSEO®NEW EDITION.



**Christian GARDEN et son équipe** vous accueillent et vous conseillent du mardi au samedi, alors n'hésitez pas ... venez les yeux fermés !

VARILUX®IPSEO®NEW EDITION **VARILUX®**  
Un verre conçu uniquement pour vous. Un verre Essilor



**OPTIQUE GARDEN - 17, Grande Rue (piétonne) ☎ 01 69 21 76 84**

Les + Tiers payant avec votre mutuelle  
Optique Garantie d'adaptation  
Garden : Verres ESSILOR  
Règlement à fait sans frais



*Offrez-vous*  
**« le bien-entendre » !**

Pour avoir la certitude de bien entendre, offrez-vous les compétences des **Experts Audioprothésistes Entendre.**

Bien entendre, permet de se sentir mieux et d'être plus à l'aise avec son environnement.

Alors n'attendez plus pour une visite et un **test auditif gratuit\***, notre Expertise est à votre disposition pour vous donner entière satisfaction.

\*Test auditif à visée non médicale.

Centre Acoustique Entendre :

- 2bis place de l'Orge à Juvisy

01 69 56 51 89

- 82 avenue A. Briand à Morangis

01 64 54 84 84

- 153 bd A. Briand à Savigny

01 69 57 90 73

**entendre**  
L'INNOVATION AUDITIVE

Thomas  
N'Gijol  
A block!



DEBJAM PRÉSENTE EN ACCORD AVEC  
KISSMAN PRODUCTIONS

MISE EN SCÈNE :  
YAZID AIT HAMOUDI

# Thomas N'GIJOL à Juvisy

## Samedi 20 février à 20h30

Espace Jean-Lurçat (place du Maréchal Leclerc)

Tarif : 15 euros (10 euros pour les moins de 12 ans et les pré réservations)

Réservations : 01 69 12 14 16 • En vente dans les points fnac et sur [www.fnacspectacles.com](http://www.fnacspectacles.com)



LE SON DANCEFLOOR