

Le conseil de jeunes présente :

# NUIT BLANCHE DE JUVISY #6

LE SAMEDI 19 DÉCEMBRE 2009

de 20h à 2h / Espace Jean-Lurçat

## SOIRÉE DJ

DJ Sam X

## Atelier graph

Espace information Jeunesse

Expo culture urbaine



ENTRÉE : 1€  
L'ARGENT DES ENTRÉES SERA REVERSÉ À AIDÉS



Condition d'entrée : avoir + de 16 ans / Renseignements : 01 69 45 06 82 - www.acj.fr - www.juvisy.fr

# Juvisy

#190  
Décembre

MAGAZINE D'INFORMATIONS MUNICIPALES DE JUVISY-SUR-ORGE



En images : les 20 ans de la chute du mur de Berlin

### Dossier du mois

## Proximité, accessibilité : un service public pour tous

#### Actu

Pour s'occuper pendant les vacances page : 7

#### Travaux

Bientôt le centre aquatique ! page : 9

#### Sortir

Nuit blanche page : 18





SORTIR // PAGE 18

**6<sup>e</sup> édition de la Nuit blanche**



ACTU // PAGE 7

**Les vacances avec le centre de loisirs et l'ACJ**



TRAVAUX // PAGE 9

**Bientôt l'ouverture du centre aquatique**



DOSSIER // PAGES 12 À 15

**Proximité, accessibilité : un service public pour tous**



CORRESPONDANCE

Ecrire à :  
**Monsieur le Maire**  
Hôtel de Ville  
6 rue Piver  
BP 56 - 91265  
Juvisy-sur-Orge  
cedex

Madame, Mademoiselle, Monsieur,

Les fêtes de Noël approchent... Noël, c'est bien sûr un moment de joie pour les enfants et les familles, et il est d'usage de «penser vivre ensemble» à ce moment de l'année. A Juvisy, on ne peut cependant pas se contenter «d'espérer le père Noël une fois par an». Penser solidaire, c'est penser le service public local pour qu'il soit toujours plus efficace, plus accessible, plus utile... pour tous, et toute l'année. La raison d'être d'une ville n'est pas ailleurs : il s'agit bien de ses habitants, et des services qui leur sont proposés.

La municipalité, en partenariat constant avec les associations de son territoire, les professionnels du secteur, les collectivités partenaires ou les services de l'Etat, s'engage donc depuis toujours pour une solidarité dans l'accès aux services publics, à travers une série d'actions impactant le quotidien de chacun d'entre nous : soutien des activités du CCAS (Centre Communal d'Action Sociale), quotient familial, abattements sur la taxe d'habitation pour les familles aux revenus les plus faibles, maintien des tarifs municipaux au même niveau depuis 2 ans dans le champ scolaire, mise en place d'un dispositif d'accompagnement à la scolarité après l'école, mise en chantier et livraison de logements sociaux et de nouveaux logements privés à des prix maîtrisés, création de l'espace Marianne et de la Maison de la Petite Enfance demain...

La crise actuelle, avec son lot de personnes sans emploi, de mal logés, de travailleurs pauvres, révèle encore plus la responsabilité de la puissance publique, et au premier chef des municipalités. Jamais la ville ne devra se replier sur elle-même, car diminuer ses investissements ne ferait qu'aggraver la baisse de l'activité.

Au contraire, nous devons utiliser toutes nos forces, tous nos moyens d'agir pour soutenir l'emploi et l'activité, en poursuivant les projets d'équipement de la commune. Nous devons aussi réaffirmer les valeurs de solidarité auxquelles nous sommes attachées, envers toutes les générations de Juvisiens. Les familles, les enfants, les seniors, comme les personnes handicapées ou celles en situation de détresse sociale... Chacun doit pouvoir s'épanouir dans notre ville. Le dossier de ce Juvisy info vous présentera succinctement les services publics municipaux. Je souhaite que chacun d'entre vous se les approprie. Ces services sont là pour vous, ce sont les vôtres.

Soyez assurés que nous restons mobilisés pour innover toujours plus en matière de services de proximité. Vous pouvez compter sur les élus de votre ville comme sur son personnel, pour être à vos côtés, actifs et solidaires.

Joyeuses fêtes de Noël à toutes et à tous.

Bien fidèlement,

*Bien fidèlement*

**Etienne Chaufour**  
votre maire,  
Conseiller général de l'Essonne

MAIS AUSSI DANS CE NUMÉRO



- EN BREF ET EN IMAGES // PAGE 4
- SOLIDAIRES // PAGE 10
- VIE ÉCONOMIQUE // PAGE 11
- SPORT // PAGE 16
- VIE ASSOCIATIVE // PAGE 17
- BLOC-NOTES/CARNET // PAGE 20

**OURS**

Magazine d'informations municipales de la Ville de JUVISY-SUR-ORGE  
6, rue Piver - 91260 Juvisy-sur-Orge  
Tél. : 01 69 12 50 00  
Fax : 01 69 12 50 20  
juvisy-info@mairie-juvisy.fr  
Décembre 2009 - n°190  
**Directeur de publication :**  
Etienne Chaufour  
**Rédaction :** Séverine Leygues,  
Stéphanie Debauge  
**Photographies :** Stéphanie Debauge,  
Séverine Leygues,  
**Création et réalisation :**  
Pellicam productions : 01 49 08 01 61  
**Régie publicitaire :** HSP 01 55 69 31 00  
**Impression :** Imprimerie Grenier  
Papier recyclé ♻️  
**Tirage :** 8 500 exemplaires



**Papilles d'or 2010**

La cérémonie de remise des prix des Papilles d'Or 2010 a tenu toutes ses promesses. Juvisy Marée, poissonnerie de l'Intermarché du Plateau spécialisée dans les crustacés, a obtenu le 2<sup>e</sup> prix de sa catégorie. La Dariole, restaurant gastronomique de la rue Pasteur, a quant à elle reçu le 3<sup>e</sup> prix de sa catégorie. Félicitations à ces commerçants de qualité !

**Noces d'or**

Félicitations à M. et Mme Cazala, qui ont fêté le 31 octobre à l'Hôtel de ville leurs 50 ans de mariage, entourés de leurs famille et amis.



**Juvisy au parfum !**

Du 7 au 15 novembre, l'espace Jean-Lurçat accueillait le 4<sup>e</sup> salon organisé par l'association Les Enfants du Parfum et la Ville, avec pour thème «le nez dans les étoiles», à l'occasion de l'année de l'astronomie. Cette année, un parcours dans le noir était proposé aux visiteurs, en plus de l'exposition des collections parfumées. Des ateliers olfactifs ont également été organisés pour les enfants des écoles de Juvisy.



**Festival Guitar'Essonne**  
Comme chaque année, le festival Guitar'Essonne s'est installé à l'espace Jean-Lurçat et a mis cette fois-ci les femmes à l'honneur.

**Cérémonie du 11 novembre**

Pour le 91<sup>e</sup> anniversaire de l'armistice de 1918, les Juvisiens, petits et grands, et leurs élus, se sont rendus au monument aux morts de l'ancien cimetière, puis au square du 11 novembre. Tous ont ensuite été invités au verre de l'amitié offert par la Ville.



**Félicitations aux médaillés du travail**

Le 14 novembre, la municipalité a organisé une cérémonie en l'honneur des médaillés du travail. Etienne Chaufour, maire de Juvisy, et l'équipe municipale, ont remis les diplômes du travail à une vingtaine de Juvisiens.



**20 ans de la chute du mur de Berlin**

Du 16 au 21 novembre derniers, la municipalité, l'association Juvisy-Thale et de nombreux autres partenaires comme le lycée M. Pagnol, ont fêté les 20 ans de la chute du mur de Berlin. Conférence, table ronde, cinéma et spectacles étaient au rendez-vous. Pour cette occasion, l'espace Jean-Lurçat a été mis en lumière toute la semaine par le Kolektif Alambik.



**Les commerçants du marché fêtent le Beaujolais nouveau**  
Le samedi 21 novembre, les commerçants ont fêté le Beaujolais en faisant gagner des bouteilles aux clients du marché, le tout en musique !

## EN BREF

**Prochain conseil municipal**

Le mardi 15 décembre à 20h30  
Salle du conseil,  
centre administratif  
Parc de la Mairie

**Nouveau conseiller municipal**

M. David Lefray remplace  
M. Olivier Chourrot,  
démissionnaire.

**Inscriptions sur les listes électorales**

Après le 31 décembre, il sera trop tard pour voter aux élections régionales de mars 2010 si vous ne vous êtes pas inscrit !

Vous venez d'emménager à Juvisy, ou vous avez changé de nom ? Rendez-vous à l'espace Marianne, 25 Grande rue, avec votre pièce d'identité en cours de validité et un justificatif de domicile de moins de 3 mois, ainsi que du formulaire (pages 21 et 23) que vous aurez préalablement rempli. Aux élections régionales, vous élirez vos représentants au Conseil régional d'Ile-de-France, qui s'occupe notamment des transports, de l'éducation, de l'économie, du logement, de la culture et de l'environnement.

**Centre de vaccination grippe A**

Le CDPS (centre départemental de prévention et de santé), place du Maréchal Leclerc, a été choisi comme l'un des 17 centres de vaccination de l'Essonne, pour accueillir la population de Paray-Vieille-Poste et de Juvisy. Pour connaître les conditions à remplir pour la vaccination ainsi que les jours et heures d'ouverture des centres, un seul numéro : **0 821 200 391.**



## Des réunions publiques pour échanger sur la vie dans les quartiers

**Comme chaque année, l'équipe municipale organise des réunions publiques dans chaque quartier afin de vous présenter les grands projets pour la commune et d'échanger sur la vie quotidienne des Juvisiens.**

Le 9 novembre dernier, vous avez été nombreux à vous déplacer au centre Frédéric Rossif qui accueillait la réunion publique du Plateau. Etienne Chaufour, maire de Juvisy, entouré de son équipe, y a abordé différents sujets : le schéma des liaisons douces de la Communauté d'agglomération Les Portes de l'Essonne, le guichet unique pour les démarches administratives qu'est l'espace Marianne, le chantier de la Maison de la Petite Enfance, la prochaine ouverture du centre aquatique, ou encore la mise en place d'une gestion différenciée des espaces verts. Il est également revenu sur les aménagements Debussy-Champagne qui donnent au quartier un nouveau souffle avec la construction de logements, d'une maison de retraite et d'un parc ouvert à tous.

Après ce premier temps de présentation, les habitants ont souhaité obtenir des éclaircissements concernant des problèmes relatifs à leur

La réunion du quartier Centre a eu lieu le mardi 24 novembre.

A venir :  
• Réunion du quartier Seine : mercredi 9 décembre à 20h30  
Salle Monttessuy, 36 rue de Monttessuy.

vie quotidienne. Le stationnement notamment est une préoccupation pour beaucoup. On compte de plus en plus de voitures pour un même espace public, le taux d'équipement en véhicule étant de 2,5 par ménage à Juvisy. Il existe aussi un stationnement de rabattement des personnes extérieures à la ville qui se garent sur le Plateau pour prendre un bus vers des zones d'emploi. La Ville réfléchit à l'instauration d'une tolérance de stationnement du propriétaire ou du locataire sur le bateau devant son habitation. Mais il faut également que les personnes qui possèdent un garage ou une allée sur leur propriété en fassent bon usage et les utilisent pour garer leurs véhicules. Le PLU interdit d'ailleurs à ce sujet la transformation des garages en habitation de secours. Une réflexion est également en cours avec les bailleurs et les copropriétaires pour occuper les parkings souterrains souvent vides. Une autre solution est enfin le développement des transports en commun.

## Au programme des vacances de Noël...

**Du 19 décembre au 3 janvier, pas d'école...Ce qui ne veut pas dire que les parents ne travaillent pas ! Pour que vos enfants passent de bonnes vacances en restant à Juvisy, le centre de loisirs et l'association Culture et Jeunesse vous ont préparé de jolies surprises !**

**Les vacances de Noël au centre de loisirs**

Le centre de loisirs Léo Lagrange accueille les enfants durant toutes les vacances de Noël, en leur proposant un programme des plus alléchants ! Dans le cadre de la thématique de cette année, «l'Art dans tous ses états», les congés de décembre vont être dédiés plus particulièrement à la musique et à la danse. Les enfants seront initiés progressivement à la chorégraphie qui viendra s'intégrer dans le gala de fin d'année. Les premières images du film réalisé par le «Club ados», qui sera projeté le jour du gala, ainsi que le texte et la musique qui servira de bande-son au spectacle de mai, devraient voir le jour durant ces vacances.

De multiples activités manuelles sont également prévues : création de badges de Noël,

de cartes de vœux, de colliers de coquillages, d'étoiles porte-bougies...et même une construction en bonbons ! Le mercredi 16 décembre, le centre de loisirs organise une exposition «la ville est un décor de cinéma», en partenariat avec la maison de banlieue et d'architecture. Le même jour, de 14h à 15h, «l'atelier des familles» accueillera petits et grands pour créer des décorations de Noël. Les jeux seront au rendez-vous avec des mimes, des ateliers maquillage ou encore un quizz musical, et «Noël va-t-il survivre ?», organisé le mercredi 23 décembre. Et à ne pas manquer pour finir l'année en beauté : le mercredi 30 décembre, les 6-14 ans iront au cirque Pinder !

Centre de loisirs  
25 rue Vercingétorix  
Tél. : 01 69 21 23 93

**Et du côté de l'ACJ...**

L'Association Culture et Jeunesse vous a concocté un programme de détente, de sport et de découverte, à destination des jeunes, des enfants et de leurs familles. Sur le thème de la «nature hivernale», les enfants auront le plaisir de faire une cueillette de matériaux naturels (écorces, glands, pommes de pin, feuilles mortes), pour confectionner des colliers d'automne, des décorations de Noël originales et des paysages d'hiver. Durant ces vacances, des moments ludiques et conviviaux sont aussi prévus : des après-midi et soirées jeux, des sorties culturelles et sportives (patinoire, billard, basket, foot en salle et jorky ball), ainsi qu'un grand goûter de fin d'année !

Et le meilleur pour la fin : en participant à la sortie familiale du 24 décembre au parc Disney Studio, vous découvrirez les coulisses du cinéma, avec des démonstrations d'effets spéciaux impressionnants, un spectacle de cascades et des attractions en tous genres...l'occasion de vivre pour Noël une journée inoubliable en famille.

ACJ - Place Jean-Durix  
Tél. : 01 69 45 06 82





## Un an après : le bilan de l'OPAH

**Une opération programmée d'amélioration de l'habitat (OPAH) a été lancée en 2008 pour une durée de cinq ans dans les trois villes de la Communauté d'agglomération Les Portes de l'Essonne. Elle s'achèvera le 1<sup>er</sup> septembre 2013.**

Un an après le début de l'opération, l'OPAH des Portes de l'Essonne est un succès, notamment à Juvisy. Si vous êtes propriétaire, il est encore temps d'en profiter !

### Qu'est-ce que l'OPAH ?

Une opération programmée d'amélioration de l'habitat est une opération concertée entre l'Etat, l'agence nationale de l'habitat (Anah) et des communes dans le but de réhabiliter le patrimoine bâti et d'améliorer le confort des logements. A Juvisy, les quartiers Seine, Pasteur, Centre-Gare et une liste d'immeubles du secteur RN7 sont concernés.

Les propriétaires bailleurs et propriétaires occupants peuvent bénéficier, sous certaines conditions, de taux majorés de subventions pour effectuer des travaux d'amélioration dans des logements et des immeubles insalubres. Une équipe de «suivi-animation» est à la disposition du public pour aider les propriétaires dans leurs projets de réhabilitation.



L'opah fonctionne très bien à Juvisy. N'hésitez pas à vous renseigner en vous rendant à la permanence....

### Premier bilan

En un an, 48 dossiers ont été déposés, dont 30 à Juvisy. Et la Communauté d'agglomération Les Portes de l'Essonne a déjà 44 nouveaux dossiers en préparation. Les types de travaux réalisés cette année concernent surtout les économies d'énergie (changements de fenêtres, isolation thermique, chauffage) et les ravalements. 850 000 euros de travaux ont été générés, subventionnés à 46 % en moyenne. Les dossiers sont traités très rapidement (environ 1 semaine de délai), et les subventions sont versées dans les 2 mois.

Plus qu'une aide financière, l'OPAH vous permet d'être suivi et conseillé par des professionnels, et cela gratuitement. Un architecte qualifié contrôle les devis et les valide, avec pour priorité la préservation du patrimoine et de l'architecture de la ville, ainsi que la lutte contre l'habitat indigne. Si vous n'en avez pas encore profité, c'est le moment ! D'autant plus qu'après un an d'expérience, il a été décidé d'augmenter les subventions pour les propriétaires occupants à Juvisy.

### EN SAVOIR (+)

**Permanence de l'OPAH à Juvisy : le mercredi de 10h à 13h et de 15h à 20h**  
7bis, rue Hoche - bus n°486 ou 285  
arrêt gare de Juvisy  
Tél. : 01 69 84 87 81  
(fermée du 21 décembre 2009 au 1<sup>er</sup> janvier 2010 inclus)

### ILÔT DANTON-DANAU-MONTAINS



### Les premiers habitants emménagent

Les 79 logements, dont 15 logements sociaux, qui remplacent l'ancienne friche Coféracrier, ont accueilli fin novembre leurs premiers habitants. Une nouvelle vie pour ce quartier depuis le prolongement de la rue George Sand qui s'ouvre désormais sur la Zac des Bords de Seine dont la requalification commencera bientôt.

## Bientôt l'ouverture du centre aquatique !



**Le centre aquatique des Portes de l'Essonne accueillera le public début 2010. Un équipement aux multiples possibilités pour permettre à chacun, quels que soient son âge et ses envies, de profiter d'un espace de qualité répondant au respect de l'environnement.**



Situé sur le site de l'ancienne piscine d'Athis-Mons, le chantier du centre aquatique des Portes de l'Essonne a commencé fin 2007. Deux ans auront été nécessaires à la construction de ce nouvel espace sportif et de détente. Le chantier est entré dans la phase des finitions, des essais et des tests. Les premières baignades auront lieu en début d'année.

### Confort et sécurité pour les usagers

Equipement durable, le centre aquatique répond à de nombreuses exigences de qualité. Un agencement simplifié pour permettre à chacun de se repérer, des bassins adaptés à chaque pratique, une surveillance de tous les instants par un dispositif en réseau .... L'éclairage naturel a également été privilégié pour un meilleur confort visuel, avec des puits de lumière, de grandes parois vitrées et des verrières. L'acoustique de son côté a été particulièrement travaillée pour éviter les phénomènes de brouhaha. Un plus pour la détente des usagers.

### Un espace pour tous

Le centre aquatique répond à plusieurs besoins.

Il va permettre aussi bien aux sportifs de pratiquer leurs activités comme aux familles de venir se détendre. Les groupes scolaires seront également les bienvenus, tout comme les personnes à mobilité réduite pour qui toutes les installations sont accessibles.

### Des tarifs pour tous

Les tarifs ont été conçus pour permettre aux habitants des Portes de l'Essonne de pratiquer leur activité aquatique à un coût accessible. Enfants (1,8 à 2,5 euros) et adultes (2,5 à 3,5 euros) auront chacun leur tarif, et vous pourrez acheter des tickets à l'unité ou vous abonner. Ces tarifs seront majorés pour les habitants hors CALPE.

### EN SAVOIR (+)

Surveillez votre boîte aux lettres et le magazine

"Et demain" des Portes de l'Essonne.

Découvrez dans le prochain numéro du Juvisy info toutes les fonctionnalités de votre centre aquatique !

### EN BREF

#### Travaux de la coupole de l'observatoire : ça démarre !

Depuis fin novembre et pour une durée de 9 mois, l'observatoire C. Flammarion est en chantier. Les travaux consistent à restaurer la coupole en reconstruisant à l'identique l'édicule de l'observatoire. La coupole devrait être déposée à l'aide d'une grue le 14 décembre. Le projet comprend la rénovation de la structure métallique de la coupole et de sa couverture, la remise en état de son volet et de son système d'ouverture, le remplacement des menuiseries en bois, l'isolement coupe feu, la mise en place d'un système d'alarme incendie, de points lumineux et de prises de courant. A noter : l'accès au parc et à l'observatoire sera fermé durant les travaux.

**Coût total : 428 086 €**

#### Financement :

Ville de Juvisy : 158 359 €

Réserve parlementaire :

100 000 €

Région Ile-de-France : 24 247 €

Conseil Général de l'Essonne :

96 987 €

DRAC Ile-de-France : 48 493 €

#### Réfection des trottoirs de la rue Pasteur

Les travaux de réfection des trottoirs de la rue Pasteur, entre la rue Wurtz et la rue Hoche, ont commencé le 30 novembre pour une durée de 3 semaines environ. Pendant les travaux, le stationnement sera interdit dans la zone. La circulation aux abords du chantier sera modifiée en fonction de son avancement, tout en maintenant l'accès aux propriétés riveraines.



## Une maison pour l'amitié entre Juvisy et Tillabéri

**Pour favoriser le jumelage et rendre ces échanges accessibles à un plus grand nombre, les municipalités de Juvisy et de Tillabéri, notre ville «jumelle» au Niger, ont décidé en 2007 d'initier la construction d'une Maison de l'Amitié à Tillabéri. Celle-ci aidera au développement des voyages, et permettra une meilleure connaissance mutuelle.**

Le chantier de la Maison de l'Amitié a débuté à Tillabéri en juin 2008. Equipée de lits, de douches, de sanitaires, cuisine, patios et d'une grande salle de réunion, la Maison de l'Amitié et ses 375 m<sup>2</sup> pourront accueillir dans de bonnes conditions des groupes de Juvisiens, des habitants de la Communauté d'Agglomération Les Portes de l'Essonne, des délégations officielles ou des visiteurs de passage. Située dans le quartier administratif, à proximité de la mairie, de la préfecture et du governorat, elle hébergera aussi les bureaux de l'ONG Rail, opérateur de la commune de Juvisy sur place, en charge de mettre



Coût total du chantier de la Maison de l'Amitié à Tillabéri : 125 751 €

### RÉOUVERTURE DE LA MJD

Après d'importants travaux d'agrandissement et d'aménagement qui permettent un meilleur accueil du public (confidentialité à l'accueil, mise aux normes pour les personnes à mobilité réduite...) la Maison de la Justice et du Droit a rouvert ses portes en novembre au 4 avenue François Mitterrand à Athis-Mons. La MJD est un lieu d'accueil, d'écoute, d'orientation et d'information sur vos droits et vos obligations. Sa mission comporte quatre volets : l'accès au droit, l'aide aux victimes, la justice de proximité et la résolution à l'amiable des conflits.

en œuvre les projets de développement entre Juvisy et Tillabéri. Enfin, cette maison sera ouverte aux habitants de Tillabéri et pourra accueillir des conférences, des expositions et des formations.

Co-financée par la Ville de Juvisy, la construction est entièrement réalisée par des entrepreneurs nigériens, selon une technique très ancienne. Le mobilier de la maison est fabriqué par des artisans de Tillabéri. Un projet solidaire puisqu'il permet également de former de jeunes Nigériens. Un projet qui prend aussi en compte l'environnement grâce à ses matériaux durables.

Quant au pilotage de l'opération, il est assuré, sur place, par l'ONG Rail et à distance par les services de la Ville de Juvisy. Un projet mené en commun, fondé sur le partage des savoirs, de l'ingénierie, des expériences, des différences culturelles...

### Calendrier

La fin du chantier est prévue pour février 2010.

## Da Matteo

### Pour perpétuer les savoir-faire !

**Da Matteo est une épicerie pas comme les autres qui vient d'ouvrir en centre-ville. Laurent Milcent y a sélectionné le meilleur de la gastronomie italienne.**



Après une première carrière professionnelle à Paris dans le milieu de la musique et des concerts, Laurent a doublement décidé de «revenir à ses origines» après la naissance de son deuxième enfant, pour une vie plus «authentique». Il vient d'ouvrir un commerce à Juvisy, la ville où il a grandi, et propose des spécialités italiennes, une passion qui lui vient de sa mère et de sa grand-mère, originaires de la région des Pouilles, au sud de l'Italie.

Épicerie fine, charcuterie, fromages, anti pasti, pâtes fraîches «maison», lasagnes...

Laurent a baptisé sa boutique du prénom de son fils. «Da Matteo» signifie en italien «Chez Matteo». Une autre façon de mettre en valeur sa famille.

Da Matteo propose des produits de qualité, une véritable passion pour Laurent. «Il y a eu un long travail de sélection, parce que je ne voulais pas me fournir à Rungis comme tout le monde. Nos bœufs viennent directement de la région de Foggia, le village de ma grand-mère. La mozzarella de bufflonne est produite par une coopérative à côté de Naples. J'ai choisi de proposer un choix restreint, mais

qu'avec le meilleur !», explique-t-il.

Chez Matteo, vous pourrez aussi vous restaurer le midi. Laurent a mis en place un système de pâtes «maison» à emporter dans un cornet, agrémentées d'une sauce au choix... ou de légumes cuits à la vapeur pour un déjeuner plus léger. Vous pourrez aussi goûter le véritable Panino («sandwich» en italien) dans la tradition des salumerias (épiceries italiennes), au jambon San Daniele (le meilleur selon Laurent !), à la mortadelle ou coppa, et l'accompagner d'un dessert : panacotta, tiramisu, ou encore cannellonis à la ricotta et oranges confites. Vous ne savez pas déjà ? Le mercredi et le samedi, jours de marché, vous pourrez également déguster une soupe fraîche italienne, avec pâtes et légumes.

«Je cherche depuis quelques années à perpétuer la tradition que je tiens de ma famille. Même aujourd'hui en Italie, on ne prépare plus les plats comme je souhaite le faire». Sur ses pizzas, Laurent n'utilise pas de mozzarella, mais de la scamorza... Et il a un objectif : vous faire aimer les pâtes comme on mange du pain... c'est-à-dire au quotidien !

Laurent a une certaine philosophie : «Si on a vraiment envie de quelque chose, si on y croit, on peut aller jusqu'au bout de son rêve. Il y a autour de nous plein de gens aux compétences multiples qui peuvent nous aider dans notre projet». Laurent a souhaité valoriser les savoir-faire de son entourage, très important à ses yeux : son père l'a aidé pour les travaux du local, ses amis ont réalisé son site Internet et les photos qui décorent la boutique. Quant à sa mère et à sa grand-mère... autant dire qu'elles sont à l'origine du projet !

Da Matteo se veut enfin un véritable lieu d'échanges. Un commerce de proximité. Un endroit où les clients se rencontrent, discutent et partagent. Et Laurent donne l'exemple : sa cuisine est totalement ouverte sur le magasin. «Je veux que mes clients puissent constater les conditions d'hygiène de production. Cette transparence, c'est aussi pour créer un lien avec ceux qui voudront bien pousser la porte...»

EN SAVOIR [ + ]

Da Matteo, 14 rue Paul Marais

Tél. : 01 69 21 91 08

www.damatteo.fr

# Proximité, accessibilité : un service public pour tous



**A l'heure où les attaques envers le service public se multiplient sur le plan national, à Juvisy, les élus sont plus que jamais convaincus que celui-ci est essentiel pour l'égalité et le lien social. Aussi, la municipalité décline le service public communal sur le mode de la proximité et de l'accessibilité, s'efforçant de construire, autant que faire se peut, un service adapté à chacun des 14 000 habitants.**

Au 1<sup>er</sup> janvier 2010, la taxe professionnelle versée par les entreprises disparaîtra. Le gouvernement fait tout pour cela : à l'heure où nous imprimons ces lignes, cette mesure est examinée selon une procédure d'urgence. Et pour cause, cette réforme est contestée massivement, à gauche comme à droite. Elle supprimera la moitié des ressources des collectivités, alors même que l'Etat a transféré depuis plus de dix ans un nombre impressionnant de compétences et de domaines d'action. Les communautés d'agglomération ont même été créées sur cette base. Une réforme des collectivités qui pointe à l'horizon, mais aussi un projet de privatisation de la Poste, la fermeture d'hôpitaux de proximité, la suppression de postes dans l'Education nationale... : les attaques contre le service public se multiplient. Ces réformes peuvent paraître loin-

taines, austères, complexes... Pourtant, elles fragilisent chacun dans sa vie quotidienne, comme dans son avenir.

## **Le service public accompagne votre quotidien et garantit votre avenir**

Chaque jour, que vous soyez jeune, parents, retraités, chacun de vous utilise une multitude de services publics : le matin, en déposant votre enfant à la garderie de l'école, le soir, en rentrant en transports en commun ou en utilisant votre véhicule sur des routes entretenues par les communes, les communautés d'agglomération ou les départements... Mais aussi à chaque fois que vous recevez du courrier, que l'on vous rembourse une dépense de santé, ou que vous vous rendez dans un équipement sportif. Loin de l'image souvent austère de l'administration, le

service public est fait d'hommes et de femmes au service de chacun, des professionnels à qui vous confiez souvent une part importante de votre vie : vos enfants, vos parents, votre santé...

Sur le plan local, le service public communal et intercommunal couvre un large panel de métiers, allant de l'éducatrice de jeunes enfants à l'agent d'entretien, en passant par le maître-nageur de la piscine et l'assistante sociale. *«Au-delà des compétences obligatoires des communes, nous faisons le choix à Juvisy de proposer une politique volontariste dans les domaines de la petite enfance, du périscolaire, de la jeunesse, des retraités notamment. Le maintien d'un agent Atsem dans chaque classe de maternelle, en soutien au maître d'école, ou la possibilité de bénéficier du transport scolaire gratuit pour tous les enfants de la ville, sont des actions*

**L'espace Marianne, ouvert depuis janvier 2009 en centre-ville, regroupe une grande partie des services municipaux à la population. Equipé d'un ascenseur et de portes d'entrée à ouverture automatique, il est entièrement accessible à tous.**

*parmi d'autres qui nous paraissent utiles pour que les jeunes Juvisiens s'épanouissent dans des conditions plus satisfaisantes que la moyenne. Cela nous paraît d'autant plus indispensable lorsque l'Etat refuse l'ouverture de nouvelles classes alors même que les effectifs ne cessent d'augmenter, et qu'il supprime en plus des postes d'enseignants»,* explique Etienne Chaufour, maire de Juvisy. *«Dans le même temps, l'Etat ne cesse de se désengager, laissant un vide que les collectivités locales se doivent de combler face aux besoins et parfois même à la détresse des habitants. Plus que jamais, les communes se doivent de renforcer leur rôle de dernier lieu de proximité et d'humanisation, de maison commune pour tous les habitants, et offrir un service public de qualité accessible à tous.»*

## **Liberté, égalité, proximité**

Dans un contexte de crise qui renforce les inégalités, mais aussi face à des besoins de plus en plus complexes et diversifiés dans la population, le défi des communes est de garantir un service public accessible à tous. Cela signifie aussi bien de s'adapter aux personnes ayant des difficultés pour se déplacer qu'aux habitants dont les contraintes professionnelles les privent de l'accès aux services pendant leurs heures d'ouverture, ou encore à tous ceux qui ont des difficultés pour écrire, pour comprendre le français ou pour établir des papiers. Or, la société actuelle conduit à des rythmes de vie de moins en moins uniformes. La vie moins linéaire qu'avant, (emplois à temps partiel, en horaires décalés...) élargit les plages horaires dans lesquelles les citoyens ont besoin du service public communal. Les services de la ville se doivent donc de s'adapter en permanence pour prendre en compte les particularités de chacun afin de permettre un égal accès au service

## **HÔPITAL DE JUVISY**

Vous avez été nombreux à vous mobiliser pour le maintien des services de maternité et de chirurgie de l'hôpital de Juvisy, fermés depuis le mois de juin. Plus de 3500 lettres de soutien d'habitants de Juvisy, d'Athis, Viry, Savigny et Grigny notamment, ont été reçues. Ces lettres seront transmises courant décembre au Médiateur de la République afin de demander le réexamen du dossier et la réouverture des services.

public, tout en maîtrisant les coûts de fonctionnement.

Pour favoriser l'accès aux services publics, des efforts sont donc faits constamment. L'installation de l'espace Marianne en centre-ville, en regroupant les services dans un lieu accessible à tous, notamment aux personnes à mobilité réduite est une première étape. L'objectif est que cet espace devienne progressivement une passerelle vers d'autres services publics, permettant de centraliser un maximum de démarches administratives. L'ouverture des services jusqu'à 19h le mardi soir, ou le samedi matin, a été instaurée pour faciliter la venue des personnes qui travaillent tard en semaine. Une action est également engagée actuellement au sein des services municipaux pour permettre aux Juvisiens d'effectuer davantage de démarches à distance, sur internet notamment. Réflexion sur la démocratie numérique, sur l'accessibilité des bâtiments, des espaces publics : beaucoup de choses restent à faire. Mais ce travail a déjà commencé et la création d'une commission d'accessibilité favorise assurément une meilleure prise en compte de ces problématiques.

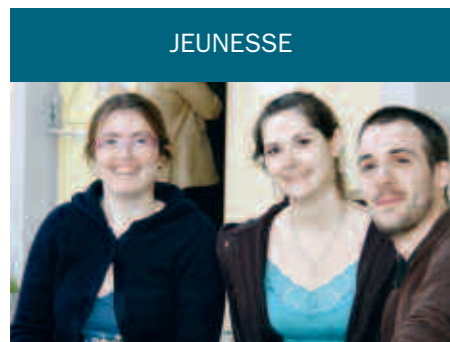
# Des services publics à tous les âges de la vie

De la petite enfance à la retraite, le service public accompagne chacun dans toutes les étapes importantes de la vie. Sur le chemin du travail, à l'école, dans les crèches, le service public communal et ses agents sont présents dans votre quotidien.



PETITE ENFANCE

- 56 professionnels pour l'accueil des tout-petits : assistantes maternelles, éducatrices jeunes-enfants, puéricultrices, infirmière, psychologue...
- 2 crèches collectives, 1 crèche familiale, 1 halte-garderie
- Construction d'une maison de la petite enfance : 80 places en accueil collectif dont 20 places en multi-accueil. Elle accueillera également la crèche familiale et les services de la PMI. Ouverture prévue en 2011.



JEUNESSE

- Une MJC pour les jeunes et leurs familles : La Ville a fait le choix de confier à l'Association Culture Jeunesse, du réseau MJC, l'animation du secteur jeunesse pour une meilleure prise en compte des besoins de cette tranche d'âge.
- Des lieux, des actions : Les Travôes, rue du Dr Vinot un lieu idéal pour les 15-25 ans le midi en semaine et en soirée ; la maison de quartier Rossif, sur le plateau : accueil tous les soirs de 17h à 19h, atelier d'écritures et activités, des sorties et des activités culturelles
- Un Conseil de jeunes



ENFANCE

- 5 écoles entretenues par la Ville, dans lesquelles sont scolarisés 726 enfants en élémentaire, 545 en maternelle.
- 70 agents pour accueillir les enfants dans les meilleures conditions : Atsem, équipes de ménage, équipes de restaurations ...
- Chaque jour, 1000 repas préparés dans les deux cuisines centrales de la ville.
- Un accueil périscolaire tous les matins et tous les soirs dans chaque école. Un accueil du soir en centre-ville et sur le plateau (aide aux devoirs...)
- Plus de 130 enfants tous les mercredis au centre de loisirs
- Un conseil municipal des enfants pour s'éveiller à la citoyenneté



RETRAITÉS

- 690 personnes au repas des anciens cette année.
- 70 personnes qui partent chaque année en séjours vacances organisés par la Ville.
- 1 nouveau bus de transport adapté aux personnes à mobilité réduite
- La livraison de repas à domicile

La retraite à Juvisy, c'est aussi vivre avec les autres, en toute autonomie : des séances ciné retraités, des activités de loisirs, des clubs, des ateliers mémoire et équilibre organisés par la Communauté d'agglomération les Portes de l'Essonne.

## LE SERVICE PUBLIC COMMUNAL, C'EST AUSSI...

- Un guichet unique en centre-ville pour vos démarches administratives (l'espace Marianne)
- Des services actifs pour une ville solidaire : le service Habitat-logement, le centre communal d'action sociale (CCAS)
- Des loisirs pour tous avec des spectacles et des activités culturelles et sportives dans des équipements adaptés
- Une police municipale au plus proche du terrain
- 50 agents du centre technique municipal qui se consacrent chaque jour à l'entretien des rues, des espaces et des 12 hectares de parcs et squares publics, pour un cadre de vie préservé



## Objectif : accessibilité !

Depuis 2008, la commission communale pour l'accessibilité réunit élus, services techniques, Juvisiens et représentants d'associations d'handicapés. Dans le cadre de la loi pour «l'égalité des droits, des chances, la participation et la citoyenneté des personnes handicapées», ce groupe travaille à rendre la ville accessible à tous.

Difficile, voire impossible de franchir des escaliers avec un fauteuil roulant, une canne ou même une poussette. Difficile de savoir lorsque le feu passe au vert lorsque l'on est mal voyant. Comme la plupart des villes, Juvisy n'échappe pas à un constat : du fait de l'implantation ancienne des bâtiments, de sa topographie, de la place prépondérante de la voiture dans notre vie quotidienne, l'accessibilité des services publics, des transports et des cheminements n'est pas la même pour tout le monde. C'est pourquoi la municipalité et sa commission accessibilité élaborent des aménagements durables dans l'intérêt de chacun... Car nous sommes tous susceptibles d'avoir un jour des difficultés à nous déplacer !

Concrètement, il s'agit de permettre à toute personne en situation de handicap, quel qu'il soit, de se déplacer et d'utiliser les services mis à la disposition de tous sans avoir besoin de faire appel à une tierce personne. Car il suffit d'une seule marche ou d'un trottoir trop étroit pour priver certains habitants de l'accès à leur environnement quotidien : commerces, lieux de travail, etc.

La commission a pour cela dressé un diagnostic de l'état de l'accessibilité de la voirie et des bâtiments et espaces publics, ainsi

La mise en accessibilité de l'ensemble de la ville représente un investissement considérable (environ 4 millions d'euros pour le bâti, 8 à 9 millions pour la voirie). Des aménagements qui seront répartis dans le temps pour qu'à l'horizon 2015 la quasi-totalité de la ville soit accessible à tous.

quede la qualité de toute la chaîne des déplacements, en se rendant sur place pour des visites «tests» lorsque c'est nécessaire. Beaucoup d'aspects sont concernés, comme le nouveau plan de stationnement. Juvisy est une ville plutôt en avance par rapport à d'autres communes, mais de grands chantiers vont devoir voir le jour. La commission propose également des solutions d'aménagements pour améliorer l'existant. De nombreux trottoirs ont dans ce sens été repris (sur le quai Gambetta, rue Guynemer ou encore boulevard de la Cascade), des bordures abaissées et des bateaux créés. L'accès à l'église Notre Dame est en ce moment à l'étude pour l'améliorer.

Amélioration des cheminements piétons pris en compte dans le réaménagement de la Grande rue et de ses abords, création d'un ascenseur à l'espace Jean-Lurçat... Chaque nouveau projet se doit d'être conforme à la loi. L'espace Marianne en est le meilleur

exemple. Ce guichet d'accueil unique de la mairie, qui regroupe tous les services municipaux en centre-ville, est équipé d'un ascenseur et de bureaux adaptés. Le futur pôle multimodal, l'arrivée du tramway ou encore le projet de résurgence de l'Orge devront eux aussi tenir compte de leur accessibilité. La commission a aussi recensé l'offre de logements adaptés sur la ville, afin de pouvoir plus facilement mettre les demandeurs en relation avec les bailleurs. Ces derniers ont été dans le même temps sensibilisés à l'importance de l'accessibilité.

## TÉMOIGNAGE

Mme Mainson, représentante d'APF 91 au sein de la commission accessibilité

«Juvisy s'inscrit dans les objectifs de la Loi Handicap et fait intégrer avec efficacité les nouvelles normes permettant l'accès à tout pour tous en fonction des réalités du terrain.

En matière d'évaluation des besoins d'usage, le bon sens et la participation ont été privilégiés avec les élus et des personnes déficientes visuelles et handicapées, ce qui donne de la rigueur aux diagnostics destinés à faire prendre des mesures.

Toute réalisation concrète est un pas pour l'avenir. Juvisy n'est pas en retard, puisque la Ville a établi son "PAVE" (plan de mise en accessibilité de la voirie et des espaces publics) pour l'échéance du 23 décembre 2009. Maintenant, elle doit s'inscrire dans les actions de la Communauté d'agglomération des Portes de l'Essonne qui a beaucoup à soumettre à la Commission intercommunale d'accessibilité. Pourvu qu'elle agisse vite, car en 2015 l'accessibilité doit être universelle ! Les personnes en situation de handicap ont hâte de vivre plus facilement ! Côté bâti existant, la Municipalité est en avance puisque les diagnostics demandés pour le 1<sup>er</sup> janvier 2011 sont établis. Cela dénote un souci d'efficacité pour répondre aux besoins des habitants. Maintenant, il va falloir engager des travaux ! C'est s'inscrire dans l'avenir. C'est réconfortant de travailler en commission avec des élus et collaborateurs qui ont un souci de respect des citoyens et d'efficacité pour un "mieux vivre".



## EN BREF



## Mini Tennis

Le samedi 31 octobre, le Tennis Club de Juvisy a accueilli, au gymnase Jules Ladoumègue, une quinzaine de jeunes enfants entre 6 et 8 ans, dans le cadre des compétitions «lutines» (mini-tennis) organisées par l'équipe technique de la Ligue de Tennis de l'Essonne. Cette mini-compétition consistait à opposer indifféremment garçons et filles dans plusieurs petits matchs de poules, les meilleurs se rencontrant en demi-finales puis en finale. Malgré une forte opposition des garçons, la jeune Obane Droguet (née en 2002), s'est imposée contre Sylvain Reydelle (née en 2003). Cette manifestation, qui avait pour principal objectif de familiariser les enfants avec la compétition dans une ambiance ludique et familiale, s'est clôturée par une remise de récompenses autour d'un copieux goûter bien mérité. C'était une première pour le T.C Juvisy, et le club a la ferme intention de reconduire dans le temps cette manifestation pour le plus grand plaisir des enfants et des parents.

## Nouveaux records pour les Triplettes de Bonneville

Frank Figuls, Juvisien, et ses acolytes, les Triplettes de Bonneville, reviennent du Lac Salé dans l'Utah. A l'occasion de leurs participations 2008 et 2009 à la célèbre Speed Week, les 4 copains ont rapporté 9 records du Monde de vitesse !



Nous vous avons déjà parlé de ces 4 amis qui avaient fait le pari fou de partir aux Etats-Unis pour réaliser des records du monde sur un side car Motobécane de 1956 complètement revu et corrigé ! Ils ont réitéré l'expérience cette année... et ont emporté 5 nouveaux records !

Pour leur seconde participation à la Speed Week sur le lac salé de l'Utah, les Triplettes de Bonneville ont choisi cette année d'emmener une nouvelle fois la «Saline Contender», ainsi qu'une Reliant Rialto de 1984, et la «Saline Pepper», une 100 cm<sup>3</sup> Monet Goyon de 1935.

Seuls Français parmi les 550 concurrents, les 4 copains n'ont pas failli à leur réputation, devenus célèbres depuis leur première participation à la Speed Week en 2008. L'année prochaine, ils tenteront de nouveau leur chance avec

Frank Figuls et ses acolytes sur le lac salé de Bonneville.

une voiture écologique à air comprimé.

### Une surprise pour Noël

A l'occasion des fêtes de Noël, les Triplettes de Bonneville vous proposent des cadeaux originaux à offrir. «Le Carnet de Voyage des Triplettes de Bonneville» vous fera revivre au jour le jour la Speed Week 2008 et les 4 premiers records de l'équipe et de sa mobyette. Ce superbe ouvrage mêle les textes, croquis et photos de l'équipe, illustré par Frank Margerin... Si vous préférez les dvd, «Records sur le Lac Salé» vous plongera dans l'ambiance unique de la Speed Week 2009. Enfin, les fans de maquettes devraient se régaler avec la réplique de la célèbre Mobyette détentrice de 6 records du Monde de vitesse sur le Lac Salé, à assembler et à peindre...

EN SAVOIR [+]

[www.lestriplettesdebonneville.com](http://www.lestriplettesdebonneville.com)



## Une association pour un rêve de gosse...

L'association «Rêve de gosse 91» a été créée en septembre dernier par les parents d'un petit garçon juvisien qui rêve de devenir champion de karting... Découvrez cette belle histoire, vous aurez peut-être envie d'y participer !

Fabio, 7 ans, a un rêve : faire de la compétition de karting. Un caprice ? Loin de là ! Depuis sa plus tendre enfance, Fabio suit les grands prix de Formule 1 et ne rêve que d'une chose : piloter.

A 4 ans, il fait ses premiers tours de roues sur la piste enfant du Lac de Viry-Chatillon. Champion de la Viry cup, il maîtrise très vite le circuit et devient l'un des meilleurs de la piste trois ans durant. A cinq ans, il pilote un baby kart sur la piste junior de Cergy-Pontoise.

Cette année, Fabio a 7 ans et le rêve est toujours là, loin de se lasser de ce sport mécanique. Pour son anniversaire, il s'est lancé sur une vraie piste pro junior au volant d'un mini kart 120 cm<sup>2</sup>, sur le site de Kartland de Moissy Cramayel. L'essai est alors tellement convaincant que ses parents

Le 15 novembre dernier, pour sa première course d'endurance, Fabio est monté sur la 3<sup>e</sup> marche du podium !

lui prennent un abonnement annuel de location en sport loisir. Les pilotes chevronnés reconnaissent son bon coup de volant et s'intéressent à ce petit bonhomme en lui prodiguant des conseils avisés. Grâce à sa détermination, Fabio est convié en juin 2009 à un test de kart Subaru. Verdict : il lui faut sa machine, il est prêt pour la compétition.

Depuis, Fabio n'arrête pas et enchaîne les pistes les unes après les autres : en août dernier, il a battu le record de la piste du réservoir au Havre. A 7 ans, il s'entraîne assidûment et sans relâche, reprenant sans cesse les détails des virages pour gagner toujours plus de temps. Un petit garçon vraiment impressionnant !



«Rêve de gosse 91» a besoin de vous pour acquérir un mini kart 120 cm<sup>2</sup> homologué pour son âge afin de disputer en 2010 les courses UFOLEP. Il a les qualités pour faire ce championnat régional et s'attaquer ensuite au championnat national FFSA. Ses parents ne pouvant subvenir seuls au coût de cette évolution, l'association sollicite votre aide, quelle soit financière (sponsoring, dons) ou matériel (pièces mécaniques, instrumentation, etc.). Et si vous souhaitez voir tourner «Fabiokart», contactez l'association !

EN SAVOIR [+]

[www.revedegosse91.com](http://www.revedegosse91.com)

[revedegosse91@free.fr](mailto:revedegosse91@free.fr)

Tél. : 06 82 30 14 07

# 6<sup>e</sup> édition de la Nuit Blanche



**La désormais traditionnelle Nuit Blanche initiée par le Conseil de jeunes aura lieu cette année le samedi 19 décembre, à l'espace Jean-Lurçat. Une nouvelle formule attend les 16-25 ans pour qui cette soirée est réservée !**

De 20h à 2h du matin le samedi 19 décembre, l'espace Jean-Lurçat accueillera les 16-25 ans pour une soirée où musique, arts de la rue et cultures urbaines se mêleront.

Plusieurs partenaires s'associent pour faire de cette 6<sup>e</sup> nuit blanche une réussite : le Conseil général de l'Essonne, l'association Culture et Jeunesse (ACJ), le réseau national des Juniors associations, la Croix rouge et Médiante prévention, qui mèneront des actions de sensibilisation auprès des jeunes tout au long de la soirée (voir encadré).

Imaginez un spectacle de rue devant l'espace Jean-Lurçat, avec des cracheurs de feu et autres acrobates. En entrant, vous découvrirez une performance et une initiation de graph, le tout proposé par l'association Métissage 94, qui a pour habitude, à travers la découverte et le jeu, d'aider les jeunes à mieux appréhender le monde qui les entoure. Une exposition sur la culture urbaine sera également présente, pour comprendre la culture hip-hop et ses valeurs.

La soirée se prolongera à partir de 22h en présence de DJ Sam X, qui transformera l'es-

## LES PARTENAIRES DE LA NUIT BLANCHE

Tout au long de la soirée, un espace info Jeunesse accueillera les participants de la Nuit blanche.

- **Stand du Conseil général de l'Essonne** : bons plans vacances avec l'opération Sac'Ados, cartes jeunes... toutes les infos sur les dispositifs pour les 16-25 ans.
- **Junior Associations** : tu as moins de 18 ans et tu veux monter un projet ? La Junior Assoc te permet de te regrouper avec d'autres jeunes autour d'une envie, d'une idée sans être obligé d'effectuer une déclaration en Préfecture. Le Réseau National des Juniors Associations porte la responsabilité juridique de l'association et te guide dans ton projet : conseils, formation. Un bon moyen pour concrétiser des initiatives et agir en citoyen.
- **Croix Rouge 91** : envie d'agir et te rendre utile ? Découvre les actions de la Croix-rouge et le rôle des bénévoles...
- **Conseil de jeunes de Juvisy** : tu veux faire bouger ta ville, exprimer tes idées... deviens membre du conseil de jeunes, qui regroupe des jeunes de 13 à 25 ans pour monter des projets et des actions citoyennes.

pace Jean-Lurçat en méga boîte de nuit !

Le bar sera tenu par l'association du foyer du lycée Marcel Pagnol, et le vestiaire par l'Alerte Juvisy GR. Les recettes des entrées seront entièrement reversées à AIDES, association de lutte contre le Sida, présente sur Juvisy.

EN SAVOIR [+]

**Pas de pré-vente cette année. Les entrées à 1 euro seront en vente sur place le soir même.**

## RENEGADES STEEL ORCHESTRA

Le Renegades Steel Orchestra est certainement le steel band le plus célèbre de l'histoire de la musique de l'île antillaise de Trinidad. Ses seize musiciens se sont fait les meilleurs ambassadeurs de la tradition du steel pan, bidon métallique savamment martelé de façon à rendre le son de vingt-huit notes différentes sur autant de facettes. Les Renegades n'hésitent pas à jouer des contrastes, passant des œuvres de Bach et Schubert, au reggae et au calypso national.

**Samedi 5 décembre à 20h30 à l'espace Jean-Lurçat**

Plein tarif : 20 € / Tarif réduit : 17 € /  
Tarif adhérent : 14 €  
Réservations : 01 60 48 46 18  
<http://centreculturelccpe.fr>

# AGENDA

du 1<sup>er</sup> déc > 19 déc.

## Jusqu'au 18 décembre

### Mamadou CISSE

En collaboration avec la maison d'art contemporain Chailloux (Fresnes) et la galerie Bernard Jordan (Paris). Autodidacte, Mamadou Cissé a toujours pratiqué le dessin. Depuis 2001, il a entrepris un cycle de dessins sur la ville. Sous son trait naissent des ensembles urbains en vue aérienne. Ses mégapoles imaginées se font le reflet de projets architecturaux utopistes.

Vernissage : samedi 7 novembre à partir de 18h.

Rencontre avec l'artiste : mardi 10 novembre à 19h.

**Ecole d'art Camille Lambert : 01 69 21 32 89**

## Du 1<sup>er</sup> au 9 décembre

### Exposition du Goethe Institut

Exposition de photos en noir et blanc du Goethe Institut, dans le cadre des 20 ans de la chute du mur de Berlin. Exposition de livres et bibliographie thématique.

**Médiathèque R. Queneau : 01 69 21 22 20**

## Samedi 5 décembre à 20h30

### Renegades Steel Orchestra

Dans le cadre de la saison antillaise. Le Renegades Steel Orchestra est certainement le steel band le plus célèbre de l'histoire de la musique de l'île antillaise de Trinidad. A l'espace Jean-Lurçat (voir page 18)

**Centre Culturel des Portes de l'Essonne : 01 60 48 46 18**

## Dimanche 6 décembre à 11h

### Alternatives, Max Diakok

Dans le cadre de la saison antillaise. Max Diakok, danseur-chorégraphe guadeloupéen, proposera une création mêlant poésie

créole, danse et percussions. Du mélange détonnant entre danse traditionnelle et danses ouvertes à l'universel ! Un voyage initiatique aux confins des mémoires créoles. Entrée libre - Réservation conseillée. Salle A. Varda, place Jean-Durix.

**Conservatoire de Musique, de Danse et de Théâtre : 01 69 12 65 60**

## Mercredi 9 décembre à 15h

### Terre d'exil

Théâtre jeune public, à partir de 9 ans (durée : 1h15).

Leurs valises et ballots juchés sur une cariole, un homme et une femme sont en route vers un pays d'accueil où il fera enfin bon vivre. Nous croisons leur route faite d'errance, d'incertitudes mais surtout d'un énorme désir de vivre heureux envers et contre tout. Musique tzigane et marionnettes viennent ponctuer le chemin de ces deux êtres qui, comme des milliers d'autres, ont quitté leur terre natale en quête d'un avenir meilleur. Salle Lino Ventura à Athis-Mons.

**Centre Culturel des Portes de l'Essonne : 01 60 48 46 18**

## Jeudi 10 décembre à 20h30

### Tout travail mérite salaire, mais combien ?

Conférence débat organisée par l'association Ouvrir le Débat, avec Jacques Généreux, économiste, professeur à Sciences PO, auteur de «Les vraies lois de l'économie», «La dissociété», «Le socialisme moderne ou l'avenir de la liberté». Que tout le monde ne gagne pas la même chose, nous nous y sommes faits et nous le savons depuis longtemps. La «crise» cependant a braqué les projecteurs sur les montants astronomiques, voire démentiels, de certaines rémunérations, et pas seulement de celles des traders... Qu'est-ce qui peut expliquer ou justifier de tels écarts : les diplômés, les talents, les responsabilités, le

mérite, le marché, les performances ? Salle G. Brassens, avenue de la Terrasse  
**Renseignements : 06 72 84 60 93**

## Mardi 15 décembre à 19h30

### Soirées des arts

Les élèves du Conservatoire de Danse, de Musique et de Théâtre vous invitent à un concert...

A l'espace «Les Travées», rue du Dr. Vinot.  
**Conservatoire de Musique, de Danse et de Théâtre : 01 69 12 65 60**

## Samedi 19 décembre à 20h30

### Nuit blanche

Pour les 16-25 ans, avec le Conseil de Jeunes à l'espace Jean-Lurçat.

**Voir page 18**

## Jusqu'au 17 avril 2010

### «Le clos et l'ouvert : clôtures de banlieue en Essonne»

Exposition. En banlieue, à pied, en deux ou quatre roues, avec le train, on ne peut pas se déplacer sans être encadrés par des barrières, des clôtures : celles des pavillons, depuis peu celles des immeubles de grands ensembles résidentialisés, les grillages des zones ferroviaires ou industrielles... Elles sont un élément incontournable de notre environnement urbain. Avec la complicité du CRPV, du CAUE 91 de l'Essonne et de quelques photographes, l'exposition vous donne à lire et à voir quelques-uns de ces signes si spécifiques de nos villes d'art Modeste et d'histoires Simples. Mercredis et samedis de 14h à 18h.

**À la Maison de Banlieue et de l'Architecture, Athis-Mons**

EN BREF...

**Le Comité UNICEF 91  
recherche des bénévoles**

La Région a désigné l'entreprise Quanta Médical pour mener une étude épidémiologique qui a débuté au mois de novembre, pour étudier l'impact sanitaire des pollutions atmosphériques liées à la plate-forme aéroportuaire. Le protocole de l'étude prévoit le recrutement de 480 personnes volontaires, enfants et adultes (enfants asthmatiques de 6 à 14 ans et personnes âgées de plus de 60 ans souffrant de bronchite chronique) scolarisés ou résidant sur les communes situées dans un périmètre de 4 km autour des aéroports d'Orly et de Roissy-Charles-de-Gaulle.

**Si vous êtes volontaire,  
contactez le 01 53 85 63 77**

**Enquête sur les déplacements**

Afin de disposer d'une connaissance précise et actualisée des habitudes de mobilité, le Stif et l'Etat ont décidé de réaliser ensemble une enquête, jusqu'à fin avril 2010. Réalisée par TNS SOFRES, elle s'intéresse aux déplacements de tous les membres de la famille de 18 000 foyers choisis par tirage au sort. Les données recueillies sont indispensables pour concevoir les politiques de transports de demain.

**Message du Réseau Bronchiolite  
d'Ile-de-France**

Le Réseau Bronchiolite d'Ile-de-France a pour vocation d'améliorer la continuité et la coordination des soins prodigués aux nourrissons atteints de bronchiolite. Il propose, sans se substituer à ce qui existe déjà, une alternative ambulatoire de prise en charge médicale et kinésithérapique de proximité et de qualité aux familles d'Ile-de-France. Un centre d'appel est opérationnel du 16 octobre 2009 au 14 mars 2010. Des standardistes spécialisées communiquent les coordonnées des kinésithérapeutes disponibles dans leurs cabinets les samedis, dimanches et jours fériés de 9h à 18h. Le standard est ouvert dès le vendredi et veille de jours fériés de 12h à 20h et les samedis, dimanches et jours fériés de 9h à 18h. Appelez le : 0820 820 603 (numéro indigo : 0,12 euro). Les médecins disponibles vous seront quant à eux communiqués au 0820 800 880 (numéro indigo : 0,12 euro), 7 jours sur 7 de 9h à 23h.

À TOUTES FINS UTILES...

WWW.JUVISY.FR

**La Mairie à votre service...**

**Standard** : 01 69 12 50 00  
mairie@mairie-juvisy.fr

**Espace Marianne :**

place Anatole-France  
**01 69 12 50 00**

- **Affaires générales et Etat civil**
- **Habitat - logement**
- **Petite enfance**
- **Enfance**
- **Retraités**
- **Police municipale**

**Vie locale et associative :**

01 69 12 14 16

**Action sociale :**

01 69 12 50 15

**Services techniques :**

01 69 12 50 30

**Juvisy Proximité (pour signaler un problème sur la voie publique) :**

01 69 12 50 50

**PMI** : 01 69 21 49 94

**Communauté d'agglomération**

**Les Portes de l'Essonne :**

01 69 12 44 12

**Office de tourisme :**

01 69 45 76 09

**Emploi**

**Mission locale** : 01 69 38 29 10

**ANPE** : 01 69 12 30 00

**ANPE** : 01 69 12 30 00

**ANPE** : 01 69 12 30 00

**ANPE** : 01 69 12 30 00

**ANPE** : 01 69 12 30 00

**ANPE** : 01 69 12 30 00

**ANPE** : 01 69 12 30 00

**ANPE** : 01 69 12 30 00

**ANPE** : 01 69 12 30 00

**ANPE** : 01 69 12 30 00

**ANPE** : 01 69 12 30 00

**ANPE** : 01 69 12 30 00

**ANPE** : 01 69 12 30 00

**ANPE** : 01 69 12 30 00

**ANPE** : 01 69 12 30 00

**ANPE** : 01 69 12 30 00

**ANPE** : 01 69 12 30 00

**ANPE** : 01 69 12 30 00

**ANPE** : 01 69 12 30 00

**ANPE** : 01 69 12 30 00

**ANPE** : 01 69 12 30 00

**ANPE** : 01 69 12 30 00

**ANPE** : 01 69 12 30 00

**ANPE** : 01 69 12 30 00

**Prévention**

**Médiane** : 06 17 33 58 56

ou 01 69 38 77 20

**Ressources** : 01 69 21 06 72

**Centre départemental de**

**prévention et de santé :**

01 69 21 49 22

**Loisirs**

**Association Culture Jeunesse**

place Jean-Durix : 01 69 45 06 82

**Piscine S. Berlioux :**

01 69 21 70 20

**Médiathèque R. Queneau :**

01 69 21 22 20

**Cinéma A. Varda :**

01 60 48 02 30

**Conservatoire de musique, danse**

**et théâtre Marius Constant :**

01 69 12 65 60

**Ecole et Espace d'art**

**C. Lambert** : 01 69 21 32 89

**Centre culturel des Portes de**

**l'Essonne** : 01 60 48 46 18

**Urgences**

**Hôpital** : 01 69 54 27 27

**Police nationale** : 17 ou

01 69 84 30 30

**Maison médicale de garde** : 15

**Maison de la Justice et**

**du Droit** : 01 60 48 70 59

**Jeunes Violences Ecoute** :

0800 20 22 23



**FERMETURE DE FIN D'ANNÉE  
DE L'ESPACE JEAN-LURÇAT**

L'espace Jean-Lurçat, place du Maréchal Leclerc, sera fermé au public du lundi 28 décembre au jeudi 31 décembre.

**INSCRIPTION SUR LES LISTES ÉLECTORALES**

A retourner avant le 31 décembre au service Elections, mairie de Juvisy, BP 56, 91 265 Juvisy-sur-Orge cedex accompagnée obligatoirement des justificatifs demandés.

**ÉLECTORAT FRANÇAIS**

- **Vous avez plus de 18 ans** au 28 février 2010,
- **Vous habitez la commune de Juvisy-sur-Orge** ou, **vous payez un des impôts suivants sur la commune** : taxe d'habitation, taxe foncière bâti ou non bâti, taxe professionnelle.
- **Vous souhaitez vous inscrire sur la liste électorale** de la commune de Juvisy-sur-Orge.

**INSCRIPTION (à retourner dûment remplie au Service Elections)**

NOM DE FAMILLE : ..... NOM D'USAGE : .....  
 épouse\*  veuve\*  autre

PRÉNOM(S) ..... SEXE :  M  F

DATE ET LIEU DE NAISSANCE : .....

JUSTIFICATIF DE DOMICILE À VOTRE NOM\*\* : .....  
 (Joindre la copie d'un justificatif et indiquer le justificatif choisi)

PIÈCE D'IDENTITÉ\*\*\* :  Carte Nationale d'Identité  Passeport.

LIEU DE VOTE PRÉCÉDENT : .....

ATTENTION : Vous êtes né(e)s après 1983, une copie de votre attestation de recensement est OBLIGATOIRE.

Date : ..... Signature : .....

\* Joindre la copie de votre livret de famille.

\*\* Joindre la copie d'un document parmi la liste suivante : Avis d'imposition ou de non-imposition, une quittance de loyer - sauf celles émises par un particulier, facture d'électricité, de gaz, d'eau, de téléphone fixe ou de portable, Titre de propriété, attestation d'assurance logement.

\*\*\* joindre la copie d'une pièce d'identité

**Une baisse d'audition ?  
AUDIETIS est la solution !**

**Votre centre vous offre pour Noël,  
-15% sur tous les accessoires d'écoute\*.**

**Nos idées cadeaux !** Nos équipes vous souhaitent d'excellentes fêtes de fin d'année !

\*Offre valable jusqu'au 31/12/2009

**Nos téléphones fixes ou sans fil, vous permettront d'avoir une écoute amplifiée.**

**Nos appareils de télévision afin de pouvoir écouter la télévision plus fort sans déranger les autres.**

**Nos réveils amplifiés ou vibrants afin de vous lever à l'heure !**

**ATHIS-MONS - Marc Boulet**  
46, av. François Mitterrand - R.N. 7  
91100 Athis-Mons  
**Tél. : 01 60 48 79 79**

**DRAVEIL - A. Forcier et M. Watremez**  
78, place de la République (place du marché)  
91210 Draveil  
**Tél. : 01 69 83 06 20**

CARNET

**Naissances**

28 août : VALADIER Julien • 5 septembre : PICARDAT-MIGUET Flora • 8 septembre : PRUNIER Clélia, SOMASSOUNDARAME Akash • 1er octobre : BIBIAN—COLARD Damien • 3 octobre : BOUAB Camélia • 25 octobre : DJADI Selyan • 29 octobre : SANCHEZ Noa • 30 octobre : BAVIERE Charline

La municipalité présente ses félicitations aux heureux parents.

**Mariages**

14 novembre : MOUHAMAD Malick et MOUHAMAD Sharmila

La municipalité présente ses vœux de bonheur aux jeunes mariés.

**Décès**

1<sup>er</sup> octobre : Gérard HANOULLE • 8 octobre : Simone MADDEB- BLIEN • 14 octobre : Michel LILLIER • 23 octobre : Marcel DRI- VON • 19 octobre : Sébastien CHERRIER • 27 octobre : Henri GONZALO • 24 octobre : Alain CAUDRELIER • 28 octobre : Odette HANLET

Etienne Chaufour, maire de Juvisy, et le conseil municipal adressent toutes leurs condoléances aux familles éprouvées.

En vertu de la loi sur la démocratie de proximité votée en 2002, la municipalité ouvre une tribune d'expression à l'opposition municipale dans les publications municipales récurrentes. Les textes émanant de cette tribune n'engagent pas la responsabilité de la municipalité.

LA PAROLE À L'OPPOSITION

Le phénomène est d'une telle ampleur qu'il justifie d'être posé dans ces colonnes. Depuis plusieurs mois, de très nombreux Juvisiens du quartier Centre font état de lézardes et de fissures apparues dans leurs pavillons ou immeubles. Ces préjudices touchent également des riverains d'Athis-Mons. A telle enseigne que les assurances de ces riverains les ont invitées à réclamer une action auprès de la Mairie. Un dossier est en cours d'instruction auprès de la Préfecture pour demander le classement en état de catastrophe naturelle.

Solidaires de ces Juvisiens, nous relayons ici les inquiétudes des associations qui nous ont interpellées. S'il importe d'agir pour maintenir les droits à indemnisation des riverains – c'est bien le minimum que l'on puisse attendre de nos responsables municipaux-, il importe désormais d'en rechercher les causes et de ne pas se contenter d'en traiter les effets. Car il reste à prouver que ces préjudices aient pour origine exclusive une cause naturelle.

Dans ces conditions, nous exigeons de l'équipe dirigeante qu'elle diligente une expertise indépendante pour permettre de faire toute la lumière sur les causes de ces manifestations géologiques. Nous exigeons qu'un moratoire soit instauré, dans la délivrance des permis de construire, sur le périmètre concerné, dans l'attente des conclusions de l'expertise. Enfin, nous exigeons de l'équipe dirigeante que toute la clarté soit faite, à terme, sur les tenants et les aboutissants de cette situation qui n'a que trop duré.



Frédéric Rose, Conseiller Municipal UMP  
Groupe Juvisy Renouveau

Le groupe Union 91 n'a pas transmis de texte pour ce numéro

ÉLECTORAT EUROPÉEN

- Vous êtes ressortissant de la communauté européenne\*\*\*\*
- Vous avez plus de 18 ans au 28 février 2010 et vous habitez la commune de Juvisy-sur-Orge
- Vous souhaitez vous inscrire sur la liste complémentaire européenne et/ou municipale de la commune de Juvisy-sur-Orge.

INSCRIPTION SUR LA LISTE COMPLÉMENTAIRE (à retourner dûment remplie au Service Élections)

européenne  municipale  européenne et municipale

NOM DE FAMILLE : ..... NOM D'USAGE : .....

épouse\*  veuve\*  autre

PRÉNOM(S) ..... SEXE :  M  F

DATE ET LIEU DE NAISSANCE : .....

JUSTIFICATIF DE DOMICILE À VOTRE NOM\*\* : .....

PIÈCE D'IDENTITÉ\*\*\* :  Passeport  Carte de résident.

LIEU D'INSCRIPTION À L'ÉTRANGER : .....

NATIONALITÉ\*\*\*\* : .....

Date : ..... Signature : .....

IMPORTANT :  
Si vous vous étiez précédemment inscrit sur une liste complémentaire européenne, merci de nous indiquer le nom de la commune où votre inscription a été faite. ....

\*Joindre la copie de votre livret de famille.  
\*\*Joindre la copie d'un document parmi la liste suivante :  
Avis d'imposition ou de non-imposition, une quittance de loyer - sauf celles émises par un particulier, facture d'électricité, de gaz, d'eau, de téléphone fixe ou de portable, Titre de propriété, attestation d'assurance logement...  
\*\*\*Joindre la copie.  
\*\*\*\*Pays ressortissants de la communauté européenne :  
Allemagne, Autriche, Belgique, Chypre, Danemark, Espagne, Estonie, Finlande, Grèce, Hongrie, Irlande, Italie, Le Luxembourg, Malte, Pays-Bas, Pologne, Portugal, République Tchèque, Royaume-Uni, Slovaquie, Slovénie, Suède, Lituanie, Lettonie.