

AVEC CE NUMÉRO

La lettre
de Madame
le Maire

Juvisy

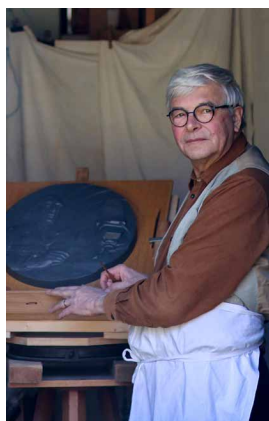
GRAND
PARIS

MAGAZINE D'INFORMATIONS MUNICIPALES
DE JUVISY-SUR-ORGE // N° 299 // Juin 2021



Les
indispensables
chaque jour
aux côtés de nos enfants

RETROUVEZ-NOUS SUR JUVISY.FR



ÉDITO DE MADAME LE MAIRE

DOSSIER

4-7 • Les indispensables : chaque jour aux côtés de nos enfants.

GÉNÉRATIONS

- 8 • Le Relais Assistant(e)s Maternel(le)s.
- 9 • Les animations d'été du CCAS.
- 10 • Six étudiants travaillent avec Un grain dans la ville.

CADRE DE VIE | ENVIRONNEMENT

- 11 • Bien vivre en France...et à Juvisy !
- 12 • Zone à faibles émissions métropolitaine : comment ça marche ?

CULTURE / MÉMOIRE

- 14 • Juvisy inaugure une nouvelle stèle de l'Appel du 18 juin 1940.
- 16 • Le pavillon de Camille Lambert labellisé par la Région !
- 17 • Les Bords de Scènes saison culturelle 2021 - 2022.
- 18 • Portrait : Patrick Deleuze.

ACTUALITÉ

- 20 • Ça c'est passé près de chez vous !
- 21 • Agenda.

RENCONTRES DE QUARTIER



La situation sanitaire ne nous permet pas encore de nous retrouver en intérieur. Qu'à cela ne tienne, nous vous invitons à des rencontres de quartier.

Nous vous proposons de nous retrouver en plein air les 5, 19 et 26 juin prochain !

- PLATEAU // Samedi 5 juin à 10h
Parc Debussy Champagne
- CENTRE // Samedi 19 juin à 10h - Parc de la mairie
- SEINE // Samedi 26 juin à 10h - Parc Argelies

HÔTEL DE VILLE - 6 RUE PIVER 91260 JUVISY-SUR-ORGE

+ D'INFOS : 01 69 12 50 16



“ Je souhaite que le retour au cours normal de nos vies soit l'occasion de retrouver un peu d'insouciance et de légèreté.



JUVISY magazine : Directrice de la publication, Lamia Bensarsa Reda. Rédacteur en chef, Moïse Fournier. Secrétariat de rédaction, Moïse Fournier. Rédaction, Moïse Fournier. Photos, Moïse Fournier (sauf mention contraire). Photo de Une, Moïse Fournier. Création, Romy Juret, Julie Ducarne. Mise en page, Julie Ducarne. Impression, Grenier. Diffusion, Le diffuseur de la Ville de Juvisy. Tirage : 9 000 exemplaires. Imprimé sur papier recyclé Respecta. Signalez un problème de distribution au 01 69 12 50 06. Date de parution : 23 mai 2021. Mairie de Juvisy 6 rue Piver 91260 Juvisy-sur-Orge.



Retrouvez toutes les infos, photos et vidéos sur notre page facebook

Alors que nous retrouvons doucement le cours normal de nos vies et que l'épidémie semble enfin marquer le pas, je voulais tout d'abord remercier toutes celles et tous ceux qui depuis de longs mois ont travaillé à maintenir le service public. Qu'ils soient agents de nos cantines, de nos crèches, ATSEM ou encore agents d'entretien, ils sont restés mobilisés toute l'année et nous avons pu compter sur leur savoir-faire et leur professionnalisme pour accueillir nos enfants dans les meilleures conditions.

Je n'oublie pas non plus ceux qui sont en première ligne, crise sanitaire ou non, qui nous soignent et nous protègent. Les policiers, bien sûr. Ils sont tour à tour la cible des voyous et l'objet de critiques d'une certaine presse et classe politique. Je pense aussi à nos pompiers qui risquent leur vie pour nous sauver et qui parfois vont au-delà de leurs missions, comme il y a quelques jours, lorsqu'ils ont aidé à mettre au monde la petite Divine à la gare de Juvisy.

Retrouver doucement le cours normal de nos vies, c'est aussi retourner chez nos commerçants et nous asseoir en terrasse pour soutenir les commerces de qualité qui subsistent à Juvisy. Car, oui, malgré les difficultés qui dépassent les frontières de la ville, nos commerçants se battent pour maintenir ce qui participe du lien

social et de la qualité de vie. Nous faisons tout ce qu'une commune peut faire pour pérenniser les commerces de qualité, faire fermer ceux qui génèrent encore trop de nuisances et attirer de nouvelles enseignes.

Enfin retrouver le cours normal de nos vies, c'est pouvoir à nouveau nous retrouver pour améliorer la ville. Je vous invite à nos rencontres de quartier : les samedis 5, 19 et 26 juin. Mais c'est aussi passer des moments conviviaux ensemble : nous nous retrouverons lors de quelques événements festifs dans nos quartiers que nous pouvons enfin réorganiser dans le respect des mesures sanitaires.

Ce n'est pas moi qui le dis, Juvisy est classée au « Palmarès des villes et villages où l'on vit le mieux d'abord ». Nous poursuivrons nos efforts pour qu'il en demeure ainsi mais il appartient à chacun de prendre soin de notre ville.

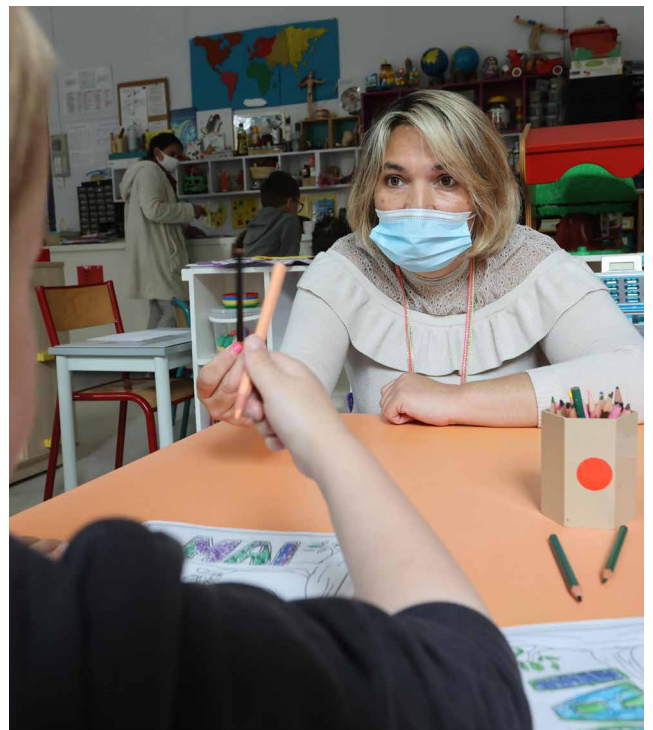
Je souhaite que le retour au cours normal de nos vies soit l'occasion de retrouver un peu d'insouciance et de légèreté.

*Très sincèrement
Lamia Bensarsa Reda*

Les indispensables chaque jour aux côtés de nos enfants

Ils sont ATSEM, agents d'entretien, professionnels de la restauration scolaire ou auxiliaires de la Petite enfance et officient au quotidien pour assurer le meilleur accueil aux enfants de la crèche au CM2. Mobilisés aux côtés des enseignants et du personnel de la Petite enfance, leur professionnalisme et leur sens du service public permettent à la Ville de Juvisy de se conformer aux différents protocoles sanitaires d'accueil mis en place par l'État depuis le début de la crise de la Covid-19. Nous sommes allés à leur rencontre pour vous présenter ces métiers.







ATSEM

L'agent territorial spécialisé des écoles maternelles assiste le personnel enseignant pour l'accueil, l'animation et l'hygiène des enfants. Au quotidien, l'ATSEM aide aussi les enfants dans l'acquisition de leur autonomie. Titulaire d'un diplôme de la Fonction publique et/ou d'un CAP Petite Enfance, il participe aussi aux projets éducatifs de la pause méridienne et des temps périscolaires. Nous avons rencontré

Daphné Lefèvre, ATSEM à la maternelle Jaurès, qui nous a parlé de son métier et Pascal Coynel, son responsable de service.

Daphné : « ATSEM, c'est une reconversion professionnelle, car j'avais très envie de travailler au contact des enfants. J'adore ce métier, car il implique une grande polyvalence pour encadrer les enfants avec l'enseignante, les consoler, soigner les bobos, les accompagner... Bref, nous

sommes une référence pour eux et c'est très valorisant. »

Pascal : « La dimension première de ce travail est essentiellement humaine ! Nous travaillons d'abord pour le bien-être des enfants et c'est ce qui nous motive chaque jour. Par les missions que nous réalisons, nous sommes un peu les couteaux suisses des équipes enseignantes. »



Auxiliaire petite enfance

L'auxiliaire petite enfance travaille dans les structures accueillant les enfants de 3 mois à 3 ans. Ses missions sont multiples et polyvalentes. Il ou elle participe à l'accueil des enfants, leur confort, le bien-être et leur accompagnement : soins d'hygiène, activité

d'éveil, aide aux repas... En parallèle, son rôle est aussi d'entretenir l'environnement proche. Avec l'ensemble des agents de la Petite enfance, les auxiliaires juvisiennes sont restées mobilisées au plus fort de la crise, notamment durant les périodes de

confinement, pour accueillir les enfants des personnels dits prioritaires.

Nicole : « Nous avons collectivement mis en place des protocoles sanitaires toujours plus stricts, sans que les enfants ressentent des changements. »

Agent d'entretien

Dans les structures Petite enfance ou dans les écoles, l'agent d'entretien a un rôle majeur pour assurer un accueil optimum des enfants. Il entretient et veille à la bonne hygiène des locaux (salle de classe, circulation, sanitaires...), surveille et signale les dysfonctionnements et les anomalies diverses à son supérieur hiérarchique, assure la surveillance des ouvertures (portes, fenêtres) des structures et entretient le linge. Le professionnalisme des agents d'entretien de Juvisy a permis de mettre en place des protocoles sanitaires particulièrement rigoureux édictés par le Préfet depuis le début de la crise de la Covid-19.

Nicole et Annick, agents d'entretien à la Maison de la Petite enfance : «*Les petits nous appellent par nos prénoms, nous faisons partie de leur monde et c'est notre plus belle récompense.*»



Équipier de cuisine

L'équipier de cuisine assure la fabrication et le service des repas dans le respect des règles d'hygiène applicables à la restauration collective. Il participe également au suivi du bon fonctionnement des matériels, au nettoyage et au rangement des chambres froides... À Juvisy, deux cuisines centrales permettent d'assurer 200 000 repas par an (1 500 par jour) pour l'ensemble des structures scolaires de la Ville. Le professionnalisme des équipes, l'organisation du service et des livraisons sont régulièrement mis en avant par d'autres municipalités souhaitant mettre

en place le même fonctionnement. Dans ce domaine comme dans d'autres, Juvisy est un exemple à suivre !

Nous avons rencontré **Sophie et Shan** qui travaillent à la cuisine Jaurès. «*Nous sommes tous les deux professionnels de la restauration. La restauration collective impose la plus grande rigueur, particulièrement à Juvisy où nous travaillons avec des produits frais, de qualité que nous préparons chaque jour. Une assiette vide est notre plus belle récompense !*»



Une assistante maternelle mobilisée dès le premier confinement

Isabelle est l'une des assistantes maternelles de la Ville qui travaille pour le multi-accueil Pierrot. Lors du premier confinement, elle s'est tout de suite portée volontaire pour venir en renfort des équipes d'entretien des locaux accueillant les enfants des personnels mobilisés dans la résolution de la crise. «*Je garde de cette expérience d'excellents souvenirs, malgré l'incertitude dans laquelle nous étions tous. J'ai rencontré de nouvelles personnes avec lesquelles nous avons échangé sur nos manières de travailler. Nous étions très fiers d'aider les soignants en prenant soin de leurs enfants.*»





PETITE ENFANCE

Le Relais Assistantes Maternelles

En France, l'accueil individuel représente le premier mode de garde des enfants de moins de trois ans. Des premiers mois de la vie à l'entrée à l'école maternelle, les assistantes maternelles indépendantes, agréées par les services de la DPMIS (Direction de la Protection Maternelle et Infantile et de la Santé), accueillent les enfants à leur domicile.

Service municipal de la Ville, le Relais Assistantes Maternelles (RAM) de Juvisy est agréé par la Caisse d'Allocations Familiales de l'Essonne, qui apporte un soutien financier et un accompagnement des RAM sur l'ensemble du Département.

Situé à la Maison de la Petite Enfance, le RAM est un lieu d'information, de rencontre et d'échange au service des parents employeurs, des assistantes maternelles, des gardes à domicile et sur l'accueil du jeune enfant.

Il propose pour les familles :

- Des informations sur les différents modes d'accueil du jeune enfant et sur les

lieux ressources destinés aux parents.

- Information, accompagnement et orientation sur les démarches liées à l'emploi d'une assistante maternelle : droits, devoirs, contrat de travail, aides de la CAF...

Pour les assistantes maternelles :

- Soutien et information dans l'exercice de leur profession : développement de leur jeune enfant, échanges sur les pratiques professionnelles, formation continue...
- Soutien et information sur leur statut professionnel : droits et obligations, convention collective, modalités d'agrément, démarches administratives...

Pour les enfants :

- Participation à des temps d'éveil collectifs sous la responsabilité et la participation active de l'assistante maternelle, avec l'autorisation des parents.

L'animatrice du RAM vous informe et vous accueille du lundi au vendredi, sur rendez-vous.

Les temps collectifs d'éveil destinés aux Assistantes Maternelles se déroulent le matin, sur inscription préalable.

**Relais Assistantes Maternelles de Juvisy-sur-Orge
Maison de la Petite Enfance**

FAMILLES

Les animations d'été du CCAS

Chaque année, le Centre Communal d'Action Sociale (CCAS) propose des animations estivales aux Juvisiens. Cette année, destination le littoral normand, à Veules-les-Roses et Trouville.

• **Veules-les-Roses, jeudi 15 juillet**

Veules-les-Roses est une station balnéaire située en bord de mer, dans le département de la Seine-Maritime. Elle compte parmi « Les Plus Beaux Villages de France ».

Date limite d'inscription le 2 juillet.

• **Trouville, mercredi 28 juillet**

(Date limite d'inscription le 9 juillet),
et dimanche 8 août (date limite d'inscription le 23 juillet).

Découverte de la célèbre station balnéaire de la Côte Fleurie. Trouville doit sa réputation au charme de son port de pêche, à la beauté de sa longue plage de sable fin et à sa gastronomie de renom.

Inscriptions :

À partir du 1^{er} juin. Espace Marianne
 25 Grande Rue – Juvisy

Participation :

- 3,00 € par personne
- à partir de 4 ans.

La réservation sera confirmée par

le paiement. Toute annulation après l'inscription ne sera pas remboursée.

Pièces à fournir : Pièce d'identité, livret de famille et justificatif de domicile.

Voyage en autocar – circuit de ramassage :

- 6h devant le 30 rue Monttessuy,
- 6h10 devant l'Espace Jean Lurçat,
- 6h20 devant l'école Jean Jaurès, 5 rue Petit.

Chaque participant prend en charge ses repas (midi et soir). Les visites ou promenades payantes sont à la charge des participants. Le tarif ne comprend pas l'assurance rapatriement. Les enfants mineurs participant au voyage sont placés sous la surveillance et la responsabilité de leurs parents ou tuteur.

CCAS

Espace Marianne - 25 Grande Rue

Renseignements : 01 69 12 50 00

action-sociale@mairie-juvisy.fr

SENIORS

Inscription sur le registre canicule

Vous avez au moins 65 ans (ou 60 ans et reconnue personne handicapée), vous êtes isolé(e), sans famille proche, votre santé est fragile ? Vous pouvez vous inscrire sur le Registre Canicule. Si le Plan Canicule est déclenché par le Préfet, vous serez appelé(e) quotidiennement par un agent du service des Aînés qui vérifiera si vous allez bien et fera un point sur votre situation. À Juvisy, le plan d'alerte canicule est activé du 1^{er} juin au 15 septembre 2021.

Pour vous inscrire, contactez le service des aînés au **01.69.12.50.00**

Un écrivain public pour vous aider à la rédaction

L'écrivain public est un professionnel de la communication écrite, un trait d'union entre les habitants et l'administration. Il peut répondre à la quasi-totalité des demandes d'aide à la rédaction.

Il peut vous aider à remplir des formulaires administratifs parfois complexes, rédiger une lettre de résiliation de bail, un courrier à l'Assurance Maladie, demander des explications, adresser une plainte à une administration, autant de situations où l'écriture est essentielle.

Les rendez-vous sont pris par téléphone ou directement par les services municipaux à l'accueil de Marianne aux horaires suivants : 14h, 14h45, 15h30 et 16h15 avec enregistrement des noms, prénoms, numéros de téléphone et objet de la demande (1 seule demande par rendez-vous)

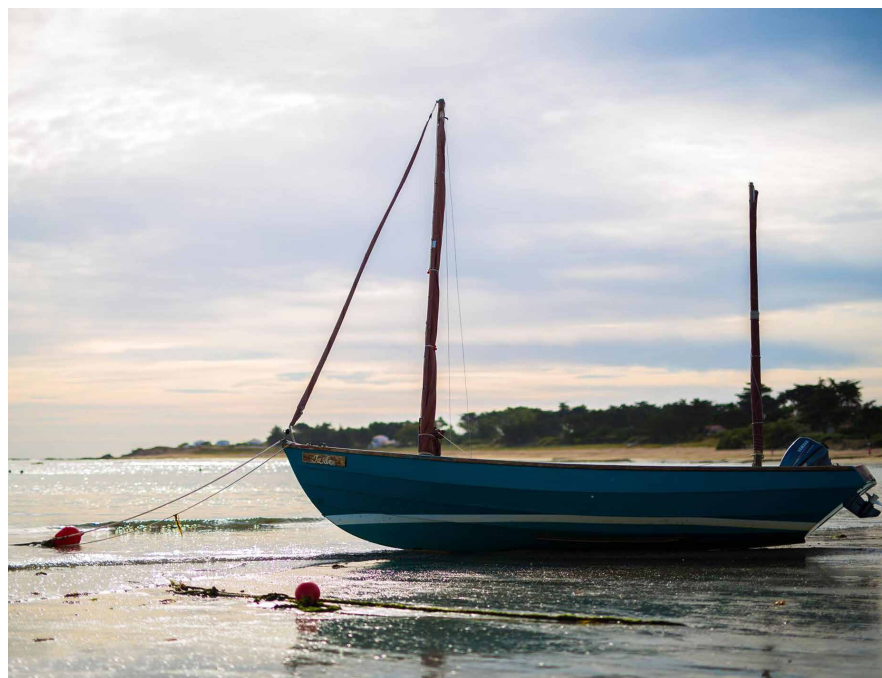
Attention : Aucune demande DALO, de retraite, dossier de surendettement, MDPH, RSA et naturalisation ne peut être instruite !

De juin à la mi-juillet, 2 permanences par semaine seront proposées :

- les 07, 11, 14, 18, 23 et 28 juin
- les 02, 05, 09, 12 et 16 juillet.

Permanences sur rendez-vous de 14h à 17h

**Espace Marianne - 25 Grande rue
 Tel. 01 69 12 50 00**



Six étudiants travaillent avec **Un grain dans la ville**

Depuis le début de l'année, six étudiants de l'IUT de Juvisy conduisent leur projet tuteuré de fin de cycle avec un commanditaire que nous connaissons bien... Un Grain dans la ville. Nous avons rencontré l'un d'entre eux, Maël Dassonville, afin qu'il nous parle de ce partenariat qui tient tout autant de la mise en pratique rigoureuse des enseignements que de l'échange de bons procédés.

Maël Dassonville est étudiant en 2^{ème} année DUT Technique de Commercialisation, à l'IUT de Juvisy. Alors qu'avec cinq camarades il recherchait un commanditaire pour mettre en pratique les enseignements reçus durant son cursus, il a rencontré Denis Kasilingam, le propriétaire de la boutique Un grain dans la ville, qui avait justement besoin d'un coup de main. « C'est grâce à une connaissance commune que nous avons rencontré Denis. Nous avons été vraiment très intéressés par son business et cela a tout de suite matché entre nous. Notre projet aborde globalement les problématiques rencontrées par un entrepreneur comme Denis comme s'il

était notre client en conditions réelles. Nous l'aidons à développer sa notoriété, sa com interne, l'affichage de ses produits en respectant ses contingences. »

Chacun des six étudiants gère un secteur d'activité pour apporter une réponse à l'ensemble des besoins de la boutique. Maël s'occupe de la communication interne. « On apporte à Denis des outils et de la main d'œuvre. On écrit des mails, on trouve des contacts, on démarche la presse locale et spécialisée. » D'ici un mois, en fin d'année scolaire, les étudiants remettront le rapport à leurs professeurs ainsi qu'à Denis. Chacun poursuivra alors

sa route. Maël se destine à une école de commerce afin de briguer un jour un poste à responsabilité dans le marketing en France ou à l'étranger. « Quoi qu'il en soit, nous garderons un très bon souvenir de notre travail auprès de Denis. Nous tenons collectivement à le remercier pour avoir accepté de jouer le jeu. »

Aider un de nos commerces de qualité, c'est aider toute la ville de Juvisy.

Un grand merci à Clément Rufas, Laura Monfraix, Gwladys Coille, Thomas Madore, Manon Leloy et Maël Dassonville !





QUALITÉ DE VIE

Bien vivre en France... et à Juvisy !

Le 11 avril dernier, le Journal du dimanche publiait le deuxième « Palmarès des villes et villages où l'on vit le mieux ». Sur 500 villes classées, Juvisy se positionne à la 105^{ème} place nationale, mais surtout à la 4^{ème} place des villes de 10.000 à 20.000 habitants. Un classement qui donne un point de vue objectif, basé sur des critères précis et vérifiables qui motive l'équipe municipale à poursuivre ses efforts.

« Juvisy est une ville qui présente de nombreux atouts, c'est indéniable et c'est aujourd'hui reconnu ! déclare Lamia Bensarsa Reda. Parmi les critères d'évaluation de cette étude, l'offre de modes de transports en commun, la proximité de Paris, le bon équipement numérique, les moyens de sécurité et de santé ont permis de hisser la ville à ce niveau. Mais il faut rester humble et ne rien lâcher en termes de travail d'amélioration de notre qualité de vie. »

La lecture de cette étude montre en effet qu'il existe une marge de progression

pour encore améliorer les choses. « Vous pouvez compter sur le maintien des efforts de l'équipe municipale pour préserver et valoriser davantage notre qualité de vie. Je pense notamment aux grands défis qui sont les nôtres et pour lesquels nous devons nous battre : préserver la nature en ville, sauver le commerce de proximité de qualité du marasme de la crise, construire des nouveaux logements sans grignoter davantage nos zones pavillonnaires... Mais que de chemin déjà parcouru pour retrouver la réputation d'un Juvisy où il fait bon vivre ! »

MOBILITÉ

Je répare mon vélo !

Après le succès de la première édition « Réparation vélo », la Ville de Juvisy a proposé de fixer une nouvelle date à l'EPT Grand-Orly Seine Bièvre et l'association Cyclofficine pour organiser un nouvel atelier gratuit et ouvert à tous. Pour apprendre à réparer une roue, vos freins, graisser, entretenir votre monture, rendez-vous **le samedi 5 juin de 14h à 18h, sur le parvis de l'espace Jean Lurçat.**

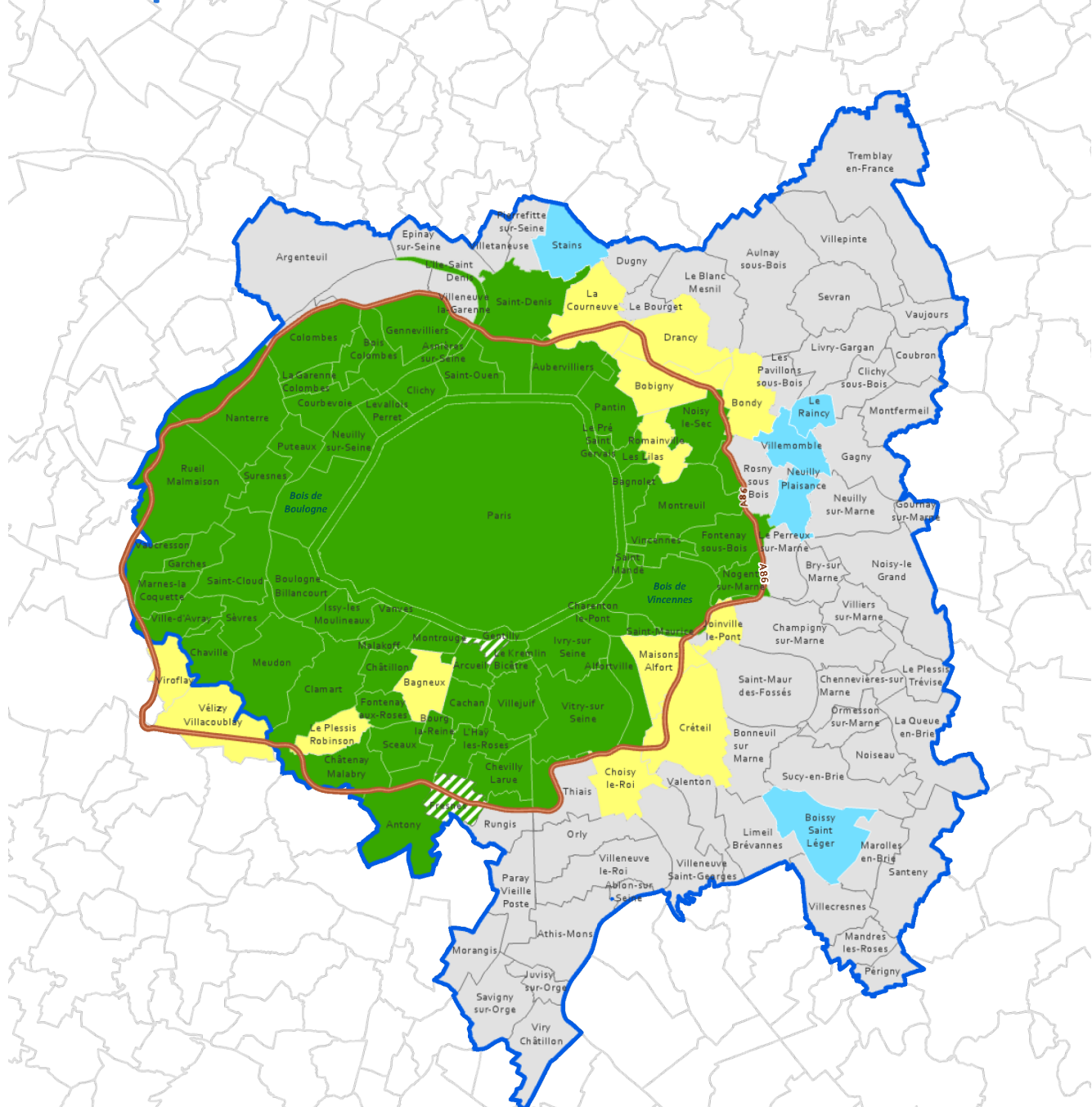
RECYCLAGE

Prochaine collecte D3E

La prochaine collecte des déchets d'équipements électriques et électroniques (D3E) à Juvisy aura lieu le samedi 19 juin. Cette démarche traduit l'engagement de la Ville de Juvisy et de l'Établissement Public Territorial Grand-Orly Seine Bièvre pour la sensibilisation au recyclage, notamment d'appareils qui peuvent avoir une nouvelle vie, grâce à l'association Ecologic.

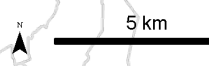
Samedi 19 juin, de 14h à 17h, place Anatole France

Mise en place de la Zone à Faibles Émissions métropolitaine



Interdiction de circulation des véhicules

- Crit'Air 5 et non classé, Crit'Air 4, 5 et non classé pour Paris (hors Bois de Boulogne, Bois de Vincennes et boulevard périphérique)
- Crit'Air 5 et non classé avec mise en place différée
- Communes hors périmètre défini souhaitant rejoindre la ZFE
- Communes du périmètre défini non engagées à ce jour dans la ZFE



Source : Métropole du Grand Paris, fond de carte APUR

QUALITÉ DE L'AIR

Zone à faibles émissions métropolitaine : comment ça marche ?

Concrètement, à partir du 1^{er} juin 2021, les véhicules Crit'Air 4, 5 et non classés ne pourront plus franchir la limite de l'A86. Des mesures d'accompagnement sont également prévues pour les ménages et les professionnels.

Depuis le 16 septembre 2020, les communes situées à l'intérieur du périmètre de l'autoroute A86 doivent obligatoirement intégrer la Zone à Faibles Émissions métropolitaine (ZFE).

Portée par la Métropole du Grand Paris, cette mesure qui vise à répondre à l'urgence

sanitaire et climatique s'inscrit dans une reconquête générale de la qualité de l'air.

Le 1^{er} juin prochain, les véhicules Crit'Air 4, 5 et non classés seront désormais interdits à l'intérieur du périmètre de l'autoroute A86, y compris sur le boulevard périphérique et dans les bois de Vincennes et de Boulogne.

Il s'agit d'une étape supplémentaire vers l'objectif de 2030 : 100% de véhicules propres. Basée sur le classement Crit'Air, cette mesure a pour but de lutter contre la pollution de l'air en incitant les usagers à acquérir un véhicule moins polluant en complément des dispositifs actuellement en vigueur.

Un projet de calendrier progressif des vignettes Crit' Air

Juillet 2019	Juin 2021	Juillet 2022	Janvier 2024	2030
Non classés + 	+ 	+ 	+ 	Objectif 100% de véhicules propres

Véhicules interdits à la circulation en fonction du calendrier



Poids lourds les plus polluants

7 jours sur 7 de 8h à 20h



Autres véhicules les plus polluants

du lundi au vendredi de 8h à 20h

MOUSTIQUES TIGRES

Des pièges à moustiques installés dans le Parc de l'Observatoire

Chargée de la prévention des arboviroses (maladies virales transmises par les moustiques en particulier), l'agence régionale de santé (ARS) exerce une surveillance par le biais d'un réseau de pièges pondoirs mis en place. Ces installations de pièges à moustiques tigres sont confiées à l'agence régionale de démoustication (ARD). Un de ces équipements a été installé à Juvisy, dans le parc de l'Observatoire, qui restera jusque fin novembre. Il est constitué d'un seau noir rempli d'eau (3 litres) équipé d'un support de ponte, de larvicide et d'une grille. Il sera relevé tous les mois pour identification des œufs sous microscope par l'ARD. Merci de ne pas y toucher.

Vos signalements comptent

Officiellement implanté dans notre département depuis 2018, le moustique tigre fait l'objet de mesures de surveillance accrues depuis 2019 dans plusieurs communes de l'Essonne. En 2020, 50 pièges ont été posés sur 38 communes.

Si l'action est menée par les services de l'Etat cette année, les citoyens peuvent aussi utiliser le portail internet www.signalement-moustique.anses.fr en complément de cette action, pour signaler une présence supposée de moustique tigre. Ce signalement sera ou non confirmé par des experts (30% de signalements négatifs en 2020).



MÉMOIRE

Juvisy inaugure une nouvelle stèle de l'Appel du 18 juin 1940

Le 18 juin prochain, en marge de la commémoration annuelle de l'Appel du 18 juin 1940, une nouvelle stèle célébrant l'acte fondateur de la Résistance sera officiellement inaugurée. Érigé par la Ville, en lien avec l'ensemble des associations d'anciens combattants de Juvisy, ce monument est l'œuvre du sculpteur essonnien Gaétan Ader. Il témoigne de la volonté de la municipalité d'inscrire cet événement historique dans un travail plus large autour de la mémoire.

Madame le Maire, en novembre dernier, vous nous faisiez part du souhait de la municipalité d'ériger une véritable stèle en hommage au Général de Gaulle et à l'Appel du 18 juin. Pourtant, toutes les villes ne le commémorent pas, alors pourquoi Juvisy y accorde une telle importance ?

LBR : Cette commémoration n'est pas nouvelle chez nous. Elle transcende largement les clivages politiques au fil des majorités municipales qui se succèdent. Elle suscite aussi l'adhésion de l'ensemble de nos associations d'anciens combattants. L'actualité nous le prouve, les Français sont malheureusement divisés sur beaucoup de sujets. Ce qui rassemble doit être mis en valeur, d'autant plus quand il s'agit du nécessaire travail de mémoire. Indiscutablement, l'Appel du 18 juin 1940 est un élément fédérateur de l'Histoire de

France, qui appelle à l'union, mais aussi à la glorification de nos valeurs universelles.

Commémorer l'Appel du 18 juin, c'est célébrer le Général de Gaulle ?

LBR : Les mots ont en effet leur importance. Commémorer l'Appel, c'est célébrer l'homme du 18 juin, lequel est devenu, je le constate, une figure tutélaire de l'Histoire de France et unanimement reconnue par les Français. Pour autant, il ne s'agit pas de magnifier un camp ! Ce serait d'ailleurs faire offense à la mémoire du Général qui a porté l'espérance de la France tout entière en 1940. Preuve en est, après la défaite de mai-juin 1940, une très large partie du spectre politique d'avant-guerre votait les pleins pouvoirs au Maréchal Pétain quand des Maurrassiens rejoignaient le Général de Gaulle. L'historien Simon Epstein* décrit d'ailleurs très bien cette réalité :

il y avait des gens de tous les bords à Londres et à Vichy ! Souligner ces nuances fondamentales et éclairantes nécessite justement un regard apaisé et non partisan sur l'Histoire.

Qu'est-ce qui a présidé au choix de cette nouvelle stèle ?

LBR : D'abord, je veux dire que l'empreinte du 18 juin 1940 à Juvisy, nous la devons en grande partie à Jean Ducoux qui vient de nous quitter. En janvier dernier, j'ai eu l'honneur de lui présenter les plans de la stèle à l'occasion d'une réunion avec l'UNC, la FNACA et les Pupilles de la Nation, associations qui ont été associées à la réalisation de ce nouveau monument. Engagé dans le maquis à 17 ans, puis dans la France Libre, Jean est resté fidèle toute sa vie à la mémoire du Général de Gaulle et au souvenir de la Résistance.

Le monument portera une plaque pour lui rendre hommage. Si l'actuelle pierre a au moins le mérite d'exister, il faut bien avouer qu'elle est très mal identifiée par les habitants et les personnes venues de l'extérieur. Dans la perspective du bassin du Miroir et des escaliers montant au Parc des Grottes, le nouveau monument sera particulièrement visible et valorisant pour le quartier.

À quoi va ressembler la nouvelle stèle ?

LBR : C'est une allégorie de l'Appel, au sens littéral du terme, comme dans la symbolique de ce grand moment de notre histoire. Nous avons fait confiance au sculpteur Gaétan Ader, qui voulait matérialiser les ondes du micro de la BBC. Celles-ci s'échappent d'un médaillon de bronze représentant la célèbre photo du Général et s'étendent sur une croix de Lorraine évidée. Elles semblent rayonner, comme elles l'ont fait en 1940 en franchissant la Manche. C'est non seulement très beau, mais c'est aussi une représentation unique. L'ensemble

surmontera un socle sur lequel sera scellée une plaque.

Connaissez-vous le sculpteur, Monsieur Ader ?

LBR : Pas personnellement, mais son travail oui ! C'est un très grand artiste essonnien qui a travaillé pour la Monnaie de Paris et qui a déjà réalisé des monuments sur les plages du Débarquement. C'est aussi un peintre et un illustrateur de grand talent qui est très engagé dans la transmission de la mémoire avec les anciens combattants. Il a tout de suite accepté de travailler pour notre projet en imaginant avec le fondeur des solutions innovantes en termes de matériaux et de techniques de réalisation.

Au-delà de la représentation symbolique, quel message souhaitez-vous donner à la Ville avec cette stèle ?

LBR : Cette stèle est en quelque sorte la matérialisation de ce que nous faisons collectivement depuis des années à Juvisy.

Elle est le symbole de l'esprit de partage et de transmission qui nous anime. Nous arrivons à un moment clé de notre histoire car les derniers témoins disparaissent. Il y a quelques jours, c'est Hubert Faure**, l'avant-dernier survivant du commando Kieffer*** qui nous quittait. Ces grandes voix laissent un vide immense et il nous incombe qu'elles ne tombent pas dans l'oubli et l'indifférence, car les tentations sont grandes aujourd'hui de réécrire l'Histoire.

*Simon Epstein est historien et économiste. Il est l'auteur de *Un paradoxe français : antiracistes dans la Collaboration, antisémites dans la Résistance*.

**Né en 1914, Hubert Faure nous a quittés le 17 avril dernier.

***Commando de Français libre qui ont débarqué le 6 juin 1944 sous les ordres de Philippe Kieffer.



Gaétan Ader, sculpteur

Né à Etampes en 1948, Gaétan Ader poursuit une carrière artistique déjà longue et fertile en productions variées. Éclectique dans son inspiration et sa formation, à l'école de Philippe Lejeune autant que de Jacques Faizant, Gaétan Ader l'est aussi en matière de techniques. De la peinture à la médaille en passant par la sculpture, c'est un artiste touche-à-tout de génie qui s'inspire de ses passions pour créer.

Gaétan Ader est passionné par l'Égypte ancienne, la culture amérindienne et l'histoire des deux guerres mondiales. « *La commande qui m'a été faite par la Ville de Juvisy m'a ramené dans mes années de jeune homme, quand j'ai rencontré le Général de Gaulle, venu en visite à Étampes. Au-delà de cette anecdote, je suis toujours honoré de servir un projet historique.* »

L'appel du 18 juin 1940

L'Appel du 18 juin est le premier discours prononcé par Charles de Gaulle à la radio anglaise. Avec ce texte, le Général invite tous les militaires, ingénieurs ou ouvriers français spécialistes de l'armement qui se trouvent en territoire britannique à se mettre en rapport avec lui pour continuer le combat contre l'Allemagne. Avant même l'entrée en guerre des Soviétiques, qui ont signé un pacte de non-agression avec Hitler, et des Américains, le Général prédit dans ce discours la mondialisation de la guerre. Peu de gens ont entendu l'Appel du 18 juin, mais cet événement est devenu l'acte fondateur de la Résistance au nazisme et du sursaut d'une France mise à terre par la défaite de mai-juin 40. Il n'existe pas de photographie de l'Appel. La photo communément utilisée pour l'illustrer a été prise postérieurement.



Commémoration de l'Appel du 18 juin 1940

Vendredi 18 juin 2021, 18h30
Impasse Blaise Pascal
+ d'infos : 01 69 12 50 56

L'ACTU DE LA MÉDIATHÈQUE

48H DE LA BD

- Du mardi 1^{er} juin au samedi 12 juin
Exposition Manga To Your Eternity,
Yoshitoki Oima
- Vendredi 4 juin – 17h
Atelier colorisation animé par la coloriste
Drac
Tout public, à partir de 7 ans
sur inscription

**Histoires à petits pas, un temps fort
pour les tout-petits**

- Mercredi 2 juin – 10h30
Racontines - Entrée libre
- Samedi 5 juin – 16h
Spectacle Chamboutou, un spectacle
pour les tout-petits
A partir de 12 mois - sur inscription

Rendez-vous aux jardins

- Samedi 5 juin – 11h
Ateliers jardinage
Tout public - sur inscription
- Samedi 12 juin – 14h et 15h30
Ateliers créatifs par l'association
Peekaboo
A partir de 5 ans – sur inscription
- Du mardi 15 juin au mercredi 30 juin
Exposition « La fureur végétale :
rébellion de la nature face à l'espèce
humaine »
Collages par Philippe Malique.
- Mercredi 23 juin – 17h
Atelier créatif autour de la technique du
collage animé par Philippe Malique.
A partir de 7 ans - sur inscription

HORAIRES D'ÉTÉ

**La médiathèque Raymond Queneau
vous accueille pendant l'été aux
horaires suivants :**

Mardi : 16h-19h
Mercredi : 10h-12h30 / 15h-18h
Vendredi : 15h-18h
Samedi : 10h-12h30 / 15h-18h
Fermeture exceptionnelle de la
médiathèque du 5 au 15 juillet en
raison d'une opération de migration
informatique.
Réouverture le vendredi 16 juillet.

LABEL PATRIMOINE D'INTERET REGIONAL

Le pavillon de Camille Lambert labellisé par la Région !

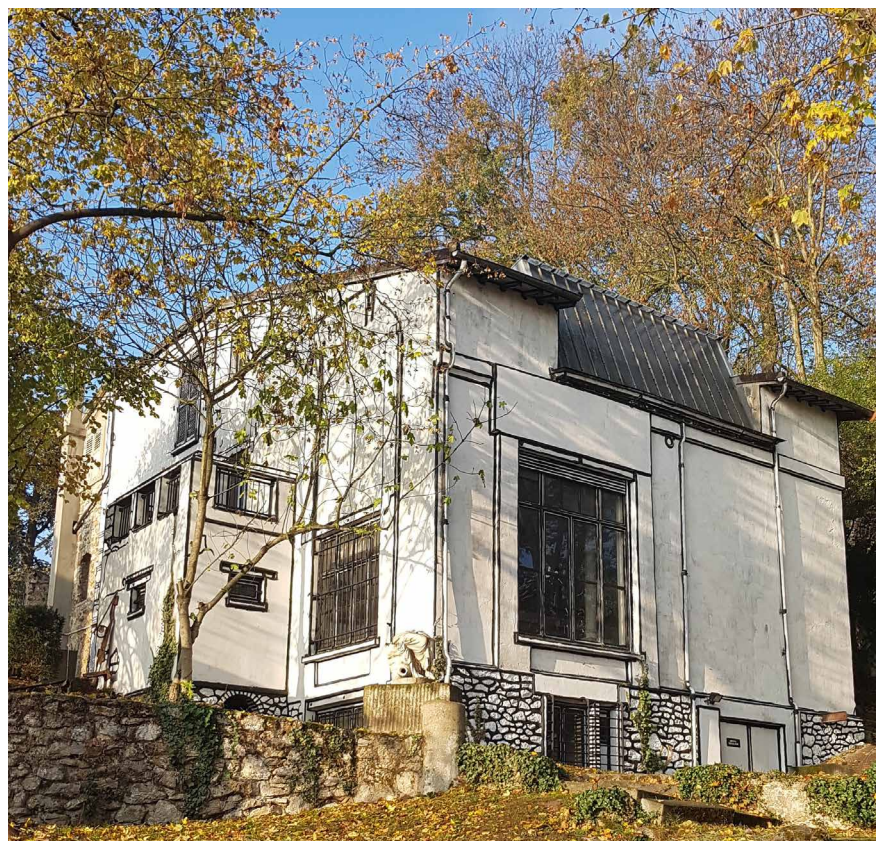
Le 1^{er} avril dernier, à l'instar de 26 autres sites franciliens, la maison-atelier du peintre Camille Lambert a reçu le label « Patrimoine d'intérêt régional ». Véritable reconnaissance de la Région Île-de-France, cette labellisation est la première étape du renouveau du pavillon du peintre belge qui fit de Juvisy sa ville de cœur.

Lancé en 2018, ce label valorise un patrimoine non classé et non inscrit aux Monuments historiques, mais porteur d'un intérêt architectural ou historique à l'échelle de la Région Île-de-France. Constituant un réseau francilien de lieux identifiés, cette labellisation doit permettre de développer l'attractivité touristique de la région et de révéler un patrimoine méconnu.

La reconnaissance de la valeur patrimoniale de la maison-atelier de Camille Lambert ancre le bâtiment dans l'histoire de la ville

tout en lui ouvrant de belles perspectives pour l'avenir. En effet, l'objectif est de donner à terme une nouvelle vie à ce pavillon inoccupé depuis 2012.

Cette labellisation intervient de manière concomitante au plan de sauvegarde des toiles de Camille Lambert engagé par la municipalité qui permettra de pouvoir remonter les œuvres de l'artiste dans de bonnes conditions. Dès juin 2021, 16 toiles vont ainsi être prêtées à l'occasion d'une grande rétrospective en Belgique au musée Gaspar à Arlon (juin 2021 – janvier 2022).



© Emilie Lengty

BORDS DE SCÈNES

Les Bords de Scènes saison culturelle 2021 - 2022

Une nouvelle saison est toujours une attente, une impatience, la promesse de retrouvailles, comme une gourmandise annoncée. Et, pour nous, équipe des Bords de Scènes, une émotion particulière au moment de vous la dévoiler. Nous y voilà : à vous de tracer votre parcours. Vous retrouverez certains spectacles annoncés la saison dernière (Vicente Amigo, Baptiste Lecaplain, Fahrenheit 451...) et vos rendez-vous attendus comme *Les Jours Baroques* ou le festival *Tous en Scène*. Mais aussi bien d'autres propositions qu'il s'agisse de théâtre, de danse, de musique, de cirque ou de cinéma. Impossible ici de choisir ou de tous vous les présenter, nous vous laissons donc les découvrir au fil de cet

avant-programme.

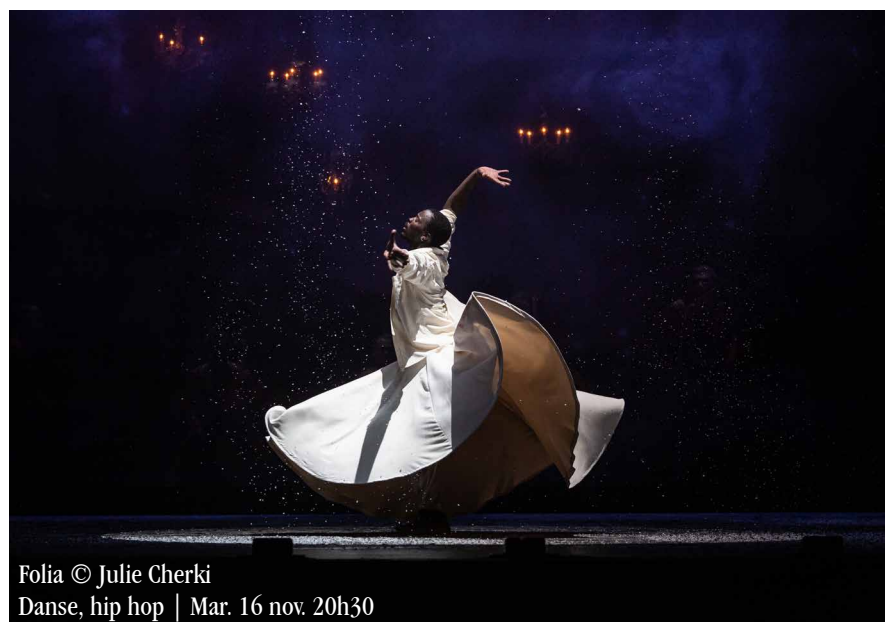
Nous célébrerons la rentrée avec deux temps forts :

- La soirée de présentation de saison, le samedi 25 septembre à l'Espace Jean Lurçat, pour explorer le programme en notre compagnie et celle d'artistes invités, avec en final énergique et joyeux le concert des *Tambours de Brazza*.

- L'ouverture de saison, le samedi 2 octobre, avec *Respire* de la compagnie *Les filles du renard pâle* sur la promenade de l'Orge : une grande traversée funambule, saisissante et poétique.

Nous nous réjouissons déjà,
À très bientôt !

L'équipe des Bords de Scènes



Folia © Julie Cherki
Danse, hip hop | Mar. 16 nov. 20h30

L'ACTU DU CONSERVATOIRE

- **Nouvelles inscriptions du 7 juin au 26 juin 2021**

A partir du 07 juin, venez retirer vos dossiers ou téléchargez-le sur notre site. Les dossiers seront à déposer complets avant le 26 juin auprès des secrétariats d'Athis-Mons ou Juvisy-sur-Orge, aux horaires habituels d'ouverture.

- **Demande d'inscription en Classe Chœur en Scène, chant choral et expression artistique**

Votre enfant entre en 6e au Collège Buisson à Juvisy-sur-Orge ? Les inscriptions débuteront mi-juin, directement auprès du collège Buisson. Informations : guillaume.rejaud@grandorlyseinebievre.fr

- **Assistez à nos Folles Journées du lundi 14 juin au lundi 21 juin**

Portes ouvertes, spectacles, concerts, danse, musique... Entrée libre. Un parcours "découverte" - Musique, Danse et Théâtre - sera ouvert à tous, du 14 juin au 19 juin. Renseignements et inscriptions, sur la page Facebook du conservatoire

- **La nouveauté de la rentrée 2021/2022 : ouverture d'un cours de danse à partir de 4 ans (moyenne section de maternelle).**

Infos : conservatoire.athis.juvisy@grandorlyseinebievre.fr
Site : <https://sortir.grandorlyseinebievre.fr/culture/conservatoires>
(cliquer sur le Conservatoire des Portes de l'Essonne)
Facebook : @conservatoiresportesessonne

LA MÉDIATHÈQUE SOUS LE SIGNE DU POLAR !

Dès le 5 juin, dans le cadre de la manifestation *Les bords d'été polar* initiée par les Bords de Scènes, la médiathèque Raymond Queneau vous offre une programmation placée sous le signe du polar pour tous les âges et pour tous les goûts.

Samedi 5 juin – 11h

Les z'apps « Enquêtes », atelier découverte d'applications sur tablette.
A partir de 10 ans
Sur inscription au 01 69 57 82 00

Samedi 12 juin – 11h

Café-lecture spécial polars.
Adultes - Entrée libre

Mercredi 16 juin – 16h

Café-lecture spécial polars jeunesse.
A partir de 8 ans - Entrée libre

Samedi 19 juin – 15h

Atelier d'écriture spécial polar.
Adultes - Entrée libre

Samedi 3 juillet – 11h

Rencontre-dédicace avec Claire Raphaël et Christophe Molmy, policiers et romanciers.
Adultes – Entrée libre



Patrick Deleuze

Père de la topographie archéologique

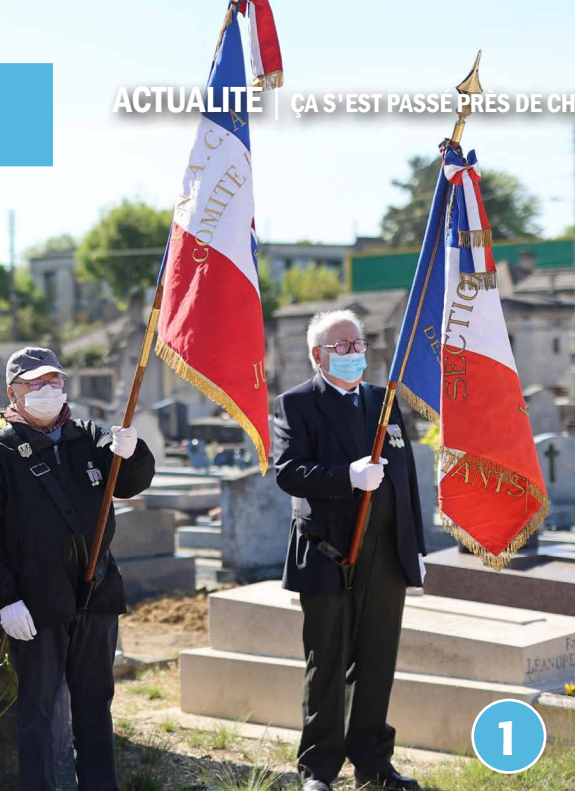
Issu d'une très ancienne famille juvisienne, Patrick Deleuze est considéré comme le père de la topographie dans l'archéologie moderne. De Karnak à Louxor, du Soudan à Alexandrie, il a inscrit le nom des Deleuze dans l'histoire prestigieuse de cette discipline, mais sa plus grande gloire reste son amour immodéré pour l'Égypte et l'ensemble des connaissances qu'il a accumulées durant sa vie.

La famille Deleuze est étroitement associée à Juvisy, mais aussi à la musique. Facteurs de piano de génération en génération, les Deleuze ont servi des musiciens exigeants durant des décennies. Patrick n'a cependant pas choisi cette voie. Pour lui, tout était écrit dès l'adolescence : après des études de géomètre expert, il devait reprendre le cabinet de Jacques Poussin, son parrain. Pourtant, la vie fait souvent de nous ce qu'elle entend... Ironie du sort ou destin, chacun verra ce qu'il veut dans le parcours du jeune Patrick qui changera totalement de chemin en 1973, à la faveur... d'une guerre ! *« C'est un comble, j'étais objecteur de conscience et c'est la guerre du Kippour qui m'a conduit à ce qui allait devenir la grande passion de ma vie : l'archéologie ! »* Bloqué durant trois mois sur le site de Karnak, le jeune ingénieur topographe a mis à profit son temps libre pour mesurer les nombreux temples du site antique, ce que les archéologues ne faisaient pas jusqu'alors. *« Je me suis fait remarquer comme cela et on m'a demandé si je souhaitais intégrer le très prestigieux Institut Français d'Archéologie Orientale (IFAO), proposition que j'ai déclinée, n'ayant pas obtenu mon diplôme de géomètre. Diplôme que j'obtins rapidement dès mon retour en France. »*

Surpris, mais flatté de voir que la place lui avait été gardée, Patrick décida d'accepter de retourner en Égypte pour développer la topographie sur les nombreuses fouilles de l'IFAO. *« Il faut bien comprendre que chaque fouille est un outrage fait au lieu. Les mesures précises des positions de chaque site, chaque monument et chaque objet sont des données essentielles qui manquaient aux archéologues. Une fouille est un chantier pluridisciplinaire où la topographie est incontournable depuis cette époque, même si au début on me prenait un peu de haut. »* Si Patrick est fier de son apport majeur dans l'archéologie française moderne, c'est uniquement l'amour de son métier qui l'a fait rester 20 ans en Égypte, au prix de nombreux sacrifices. *« Je sais que vivre au rythme d'un archéologue n'est pas simple pour les proches. La passion de l'Égypte est dévorante au fur et à mesure des connaissances que l'on accumule et des gens fascinants que l'on rencontre. »* On ne compte plus les ouvrages de référence auxquels Patrick Deleuze a contribué. Du site du Mastaba d'Ima-Pépi de 2000 avant notre ère, jusqu'au phare d'Alexandrie, en passant par les pyramides de Kheops, il a travaillé sur des fouilles d'envergure internationale. Rentré en France, il poursuivra son travail au sein de l'INRAP*. *« Mon métier se traduisait par des absences. Aussi, j'ai fini par faire le choix de ma famille. Mais le terrain est une drogue dure... j'ai négocié un chantier à Sakkara sur lequel j'ai travaillé un mois par an pendant 8 ans ! »*

Connu, reconnu, décoré des Arts et Lettres, Patrick Deleuze est devenu une personnalité éminente de la recherche universitaire, mais aussi du cercle très fermé des archéologues de l'Égypte antique. Bien plus sensible au soleil d'Orient qu'aux flashes, il a su garder ce qui fait un grand scientifique précurseur : la curiosité et l'humilité. Une très belle rencontre !

* Institut national de recherches archéologiques préventives



1



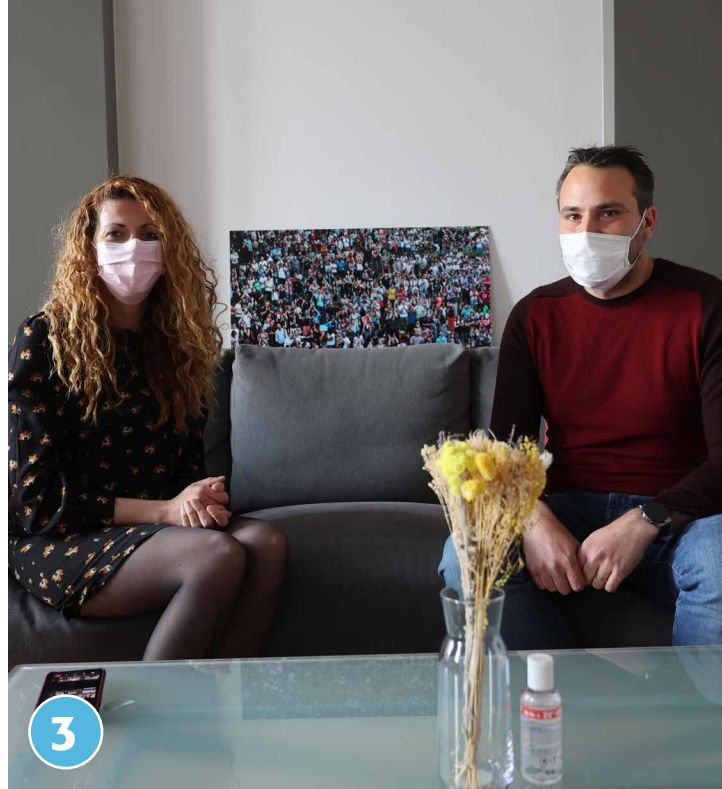
2



4



- 1 MÉMOIRE**
Dimanche 25 avril, Madame le Maire et Monsieur le Député ont rendu un hommage officiel aux victimes de la barbarie nazie.
- 2 HOMMAGE NATIONAL**
Vendredi 30 avril, un hommage national a été rendu à Stéphanie Monfermé, la policière assassinée à Rambouillet par un terroriste islamiste, le 23 avril dernier. De nombreux habitants sont venus observer une minute de silence devant l'espace Marianne à cette occasion.
- 3 VIE MUNICIPALE**
Le 3 mai, Lamia Bensarsa Reda accueillait Nicolas pour une nouvelle édition de la « Journée avec mon Maire ».
- 4 SANTÉ**
Le 7 mai, les élèves de l'école Jean Jaurès ont été les premiers de la circonscription à participer à la campagne de tests salivaires de l'Education nationale.
- 5 MÉMOIRE**
Samedi 8 mai, la commémoration de la victoire des alliés en 1945 était particulièrement émouvante car elle marquait le retour des habitants à une cérémonie officielle après ces longs mois de crise sanitaire.
- 6 FESTIVITÉS**
Le 19 mai, la Ville a invité des musiciens pour célébrer la réouverture des commerces fermés depuis deux mois.



3



AGENDA JUN, JUILLET, AOÛT

SAMEDI 12 JUIN

« Fête dans les Quartiers »
Square Cheveaux et Parc Argeliès
Jeux enfants / Ateliers créatifs /
Maquilleuses/Musique /Spectacle

DIMANCHE 13 JUIN

« Fête dans le Centre-Ville »
Place de l'Orgue
Jeux enfants / Ateliers créatifs /
Maquilleuses/Musique /Spectacle/
Installation de terrasses

VENDREDI 2 JUILLET

Animations « Sortie des écoles »
Musiciens + Artistes de rue
(Jongleurs...)

DU 1^{ER} AU 4 JUILLET

Animations et Ciné Plein Air Bords
de Scènes (festival polar)

SAMEDI 10 JUILLET

Ciné Plein Air ville (Vice Versa)

MARDI 13 JUILLET

Bal des Pompiers

LUNDI 23 AU VENDREDI

27 AOÛT

Stage Multisports

SAMEDI 28 AOÛT

Ciné Plein Air ville (Minuscule 2)



5



6



ETAT CIVIL

HOMMAGE

Aude Fonquernie nous a quittés

C'est avec une grande tristesse que nous avons appris la disparition d'Aude Fonquernie.

Bénévole au sein de l'association Passeurs de chanson, elle avait fait de son amour des mots un bien qu'elle transmettait avec une immense générosité, comme elle le faisait en tant que coordinatrice du Réseau linguistique.

Nous souhaitons présenter nos plus sincères condoléances à ses proches et à tous ceux qui l'ont connue.



ÉLECTIONS

Vous ne pouvez pas vous rendre à votre bureau de vote et vous souhaitez obtenir une procuration ?

- Depuis le 6 avril 2021, la nouvelle télé-procédure "Maprocuration" est ouverte aux électeurs pour établir une procuration électorale. Complémentaire de la procédure « papier » existante, la nouvelle procé-

dure Maprocuration est dématérialisée

- Connectez-vous sur FranceConnect
- Effectuez votre demande de procuration en ligne en toute simplicité.
- Rendez-vous au commissariat ou à la gendarmerie pour valider votre identité.
- Vous êtes informé par courriel dès que votre mairie a validé votre procuration.

<https://www.maprocuration.gouv.fr>

Carnet d'état civil

BIENVENUE À

CAZALS Rayan Né le 6 avril 2021
RAZAFIMBOLA Ulysse Né le 12 avril 2021
N'ZENGOU Rafael Né le 15 avril 2021
KANAGARATHINAM Vihana Née le 16 avril 2021
TIZBIBIT BELAJRAF Aïmess Née le 17 avril 2021
MORICE PELLOT Achille Né le 25 avril 2021
GOURGUET MELIN Noah Né le 3 mai 2021
SADI Ilina Née le 6 mai 2021

MARIAGE

OLIVIER Thomas et MARDHEL Delfany
Le 17 avril 2021

DÉCÈS

GHOURABI TAHAR LE 3 AVRIL 2021
KERDRAON Veuve IBERO Joëlle le 7 avril 2021
DUCOUX Jean le 7 avril 2021
CONIN Danielle le 9 avril 2021
JACQUOT Cédric le 6 avril 2021
JAMONEAU Paule le 15 avril 2021
OUEDRAOGO Veuve FOFANA Mariame le 8 avril 2021
BYRA Veuve FRANJUS Hélène le 12 avril 2021
ZABATT Hassan le 19 avril 2021
ARAJO RODRIGUES Jorge le 9 avril 2021
HUBERT Christian le 27 avril 2021
SILORET Jacques le 28 avril 2021
GALLO Félicia le 26 avril 2021
BESNARD Yves le 29 avril 2021
DUMESGES Yvette le 17 avril 2021
GUILLOT Veuve DUCOUX Marcelle le 30 avril 2021

LE MAIRE À VOTRE ÉCOUTE

LAMIA BENSARSA REDA VOUS REÇOIT

SANS RDV TOUS LES MERCREDIS
DE 10H À 17H30 À L'HÔTEL DE VILLE
ET SUR RDV : CABINET DU MAIRE 01 69 12 50 39

lemaire@mairie-juvisy.fr **Juvisy** GRAND PARIS

LE DÉPUTÉ À VOTRE ÉCOUTE

ROBIN REDA VOUS REÇOIT

SUR RENDEZ-VOUS AU
01 69 83 94 20

votredepute@robinreda.fr

ASSEMBLÉE NATIONALE

Services municipaux

HÔTEL DE VILLE

6 rue Piver
☎ **01 69 12 50 00**
Du lundi au vendredi :
de 9h à 12h et de 13h30 à 17h

POLICE MUNICIPALE

18A rue Jules Ferry

☎ **06 17 32 65 45**

police-municipale
@mairie-juvisy.fr

Du lundi au samedi.

CENTRE TECHNIQUE MUNICIPAL

4 rue de la Fronde

☎ **01 69 12 32 70**

Du lundi au vendredi :
de 9h à 12h et de 13h30 à 17h

ESPACE MARIANNE

Accueil et démarches administratives
25 Grande Rue /pl. A. France
☎ **01 69 12 50 00**

INFOS PRATIQUES

Conseil municipal

Le prochain conseil municipal se tiendra à 19h30 (lieu à préciser) le :

- Jeudi 1^{er} juillet 2021
lemaire@mairie-juvisy.fr

GRUPE JUVISY NOUS UNIT ! (MAJORITÉ MUNICIPALE)

(BIEN) REVIVRE À JUVISY !

L'âme de notre ville se réveille peu à peu. Au rythme du calendrier du déconfinement fixé par le gouvernement, nous tentons d'entrevoir à chaque étape les conditions d'une vie normale. C'est principalement grâce à une campagne de vaccination plus soutenue ces dernières semaines et ouverte au grand public. Nous en profitons pour saluer et remercier tous les personnels mobilisés dans nos centres intercommunaux ainsi que l'ensemble des professionnels de santé de ville impliqués individuellement dans cette course contre le virus.

Notre vie économique, culturelle et sociale peut reprendre son cours. C'est aussi vrai pour notre vie démocratique car, au-delà des prochaines élections, la vie d'une ville n'est rien sans l'implication des citoyens qui la composent.

Tout d'abord, la relance du commerce de proximité est une priorité absolue et sans doute la tâche la plus difficile. Les commerçants honteusement qualifiés de « non-essentiels » ont payé le prix fort et ce, malgré

les aides financières pour maintenir leur existence. Les habitudes des consommateurs ont changé, le commerce en ligne s'est taillé la part du lion. La solution est entre nos mains : consommer local ou voir nos boutiques fermer les unes après les autres. Notre responsabilité est immense car il n'y a pas de fatalité. Croire dans nos forces vives locales en allant chez nos commerçants est un puissant « effet de levier » pour attirer de nouvelles implantations par la suite.

Ensuite, la reprise progressive de la programmation culturelle et festive ainsi que des installations sportives vont permettre d'intensifier nos rencontres. Nous voulons là aussi remercier tous ceux qui ont tenu et ont fait face alors que leur passion s'est effacée devant l'épidémie. En coulisses, les agents municipaux de la vie locale et sportive et l'équipe des « Bords de Scènes » (le gestionnaire de nos équipements culturels) ont continué d'œuvrer pour préparer le retour des différentes activités. Aller voir les films récents au cinéma Varda participe par exemple aussi d'un centre-ville plus vivant !

Enfin, nos interactions retrouvées vont permettre de poursuivre le chemin engagé pour le renouveau et l'embellissement de Juvisy. La crise sanitaire s'est imposée comme une forme de bulle où chacun a continué de faire ce qu'il avait à faire, en attendant de voir plus loin. Nos services municipaux ont poursuivi leurs missions pour assurer la propreté, la sécurité, la végétalisation, l'entretien de la voirie... Nous devons maintenant en venir aux grands projets qui nécessiteront plus de temps et de concertation, comme le projet de découvrir la rivière en centre-ville, nos futurs choix d'urbanisme ou encore l'avenir du quartier de la RN7.

Notre équipe n'a rien perdu de son énergie et de ses ambitions durant ces mois de restrictions. Nous sommes prêts à retourner à votre rencontre et nous incitons Juvisiennes et Juvisiens à retrouver la passion de vivre leur ville !

Les élus de la majorité municipale
« Juvisy nous unit ! »

LE GROUPE JUVISY ÉCOLOGIQUE ET SOLIDAIRE

UNE MAIRE QUI IGNORE L'ÉCOLOGIE...C'EST À JUVISY !

La nouvelle équipe municipale est installée depuis onze mois et l'écologie est complètement ignorée ! Pas un arbre de plus, pas une piste cyclable supplémentaire, pas une seule façade végétalisée, aucun plan de réduction de consommation d'énergie des bâtiments publics... alors que tout autour de nous la menace climatique fait bouger les lignes ! Pourtant, les travaux de réfection de la gare présentaient une belle opportunité pour mettre en place la première façade végétalisée de la ville. Au lieu de ça, nous avons une mer de bitume et deux arbres solitaires qui se demandent pourquoi ils sont là. Les immeubles poussent comme des champignons autour de la gare mais il n'y a pas de démarche de végétalisation associée, pas non plus de programme de captation d'énergie solaire. Les sols de la rue d'Estienne d'Orves ont été drainés puis artificialisés

pour pouvoir construire les nouveaux logements car dessous passe encore l'ancien lit de l'Orge. Cette artificialisation peut avoir des conséquences néfastes, notamment en cas de crue de la Seine. La pandémie actuelle devrait nous inciter à nous préoccuper de la menace climatique à venir. Rappelons que notre territoire a battu en juillet 2019 le record de chaleur avec 42,8 degrés, une température plus élevée qu'à Paris ! Il serait temps d'orienter Juvisy vers les objectifs définis par la COP21, en particulier au niveau de la neutralité carbone de notre ville. Un bon début serait de réaliser un audit de la situation actuelle en termes de transports, de moyens de chauffage, gestion des déchets et espaces verts afin de définir un plan de réduction des gaz à effet de serre, avec des objectifs mesurables pour 2026. Dans cette logique, l'arrivée du T7 à la gare participerait à réduire la circulation automobile dans notre ville et ainsi réduire l'émission de gaz à effet de

serre grâce à un transport en commun zéro-carbone, à haut débit et en site propre, répondant à la fois à la préoccupation écologique actuelle mais également à une préoccupation économique en assurant une desserte du bassin d'emploi Orly/Rungis depuis la gare de Juvisy. Mais la Maire bloque toujours le projet qu'Ile-de-France continue à mener et aucune information sur l'avancée du projet n'est donnée par la majorité. Nous sommes convaincus que les citoyens ont beaucoup d'idées, que des ateliers les associant seraient bienvenus afin de réfléchir avec eux à un vrai projet d'avenir écologique pour notre ville.

Bernadette Avellano, Jean-Michel Costes, Coline Rogue, Alain Villemeur

LE COLLECTIF « JUVISY, RELEVONS LE DÉFI CITOYEN ! »

Mme la Maire a convoqué le 6 mai un Conseil municipal extraordinaire pour présenter une demande de modification du PLU adressée à l'EPT12.* Le PLU (Plan Local d'Urbanisme), est un enjeu important puisqu'il détermine la physionomie future de la ville de Juvisy. Mais un Plu n'a de sens que comme outil pour mettre en place une véritable politique de la ville. Les principes affichés : davantage de végétal ; plus de place aux piétons et vélos., préserver le tissu pavillonnaire existant... sont consensuels en apparence mais nous exprimons ici notre vive inquiétude quant aux intentions de la mairie en ce qui concerne notamment le secteur de l'entre-2 voies et les abords de la gare en général. Il est en effet impensable de poursuivre la densification alors que Juvisy est déjà une des villes les plus denses de l'Essonne : 8200 hab/km2, loin devant Grigny : 6000 hab/km2.

Le PLU est un bon outil pour lutter contre la spéculation immobilière avec la limitation des constructions en hauteur. Or tout le monde peut déjà constater les effets d'une politique de permis de construire accordés sans vision d'ensemble urbanistique avec des immeubles comme celui à l'angle des rue Hoche et Wurtz, ou celui en construction au coin de l'avenue de la République et de la rue V. Hugo. Ces immeubles défigurent le quartier où ils sont édifiés. Il faudrait plutôt favoriser la rénovation de l'habitat vieillissant en sollicitant les fonds de réhabilitation de la ville- non utilisés - pour faire obstruction aux spéculateurs immobiliers, en gardant un habitat à hauteur limitée dont le coût ne soit pas prohibitif. On pourrait en profiter pour élargir certains trottoirs, aménager de véritables pistes cyclables, remettre des espaces verts, revoir les schémas de circulation etc. Tout ceci doit s'envisager avec un retour et un renforcement des services publics pour faire face à

l'afflux de population déjà induit par les ouvrages en construction. C'est donc une réelle politique de la ville qu'il s'agirait d'élaborer en faisant appel à un architecte urbaniste et en lançant une véritable concertation avec les Juvisiens sous la forme d'ateliers participatifs. Nous ne nous satisferons pas de réunions d'information qui ne sont que des opérations de communication ! Nous dénonçons ce CM qui a constitué un simulacre de démocratie puisqu'il devait porter sur la procédure et non sur le fond du dossier. L'opposition peut être source de propositions mais encore faut-il qu'on lui en donne les moyens !

* Etablissement public territorial Grand-Orly Seine Bièvre

Laurence Gauthier et André Plas

COMMÉMORATION DE L'APPEL DU 18 JUIN 1940

VENDREDI 18 JUIN 2021

À PARTIR DE 18H30

// inauguration de la nouvelle stèle
Impasse Blaise Pascal



Juvisy GRAND
PARIS

RENSEIGNEMENTS AU 01 69 12 50 56 // RETROUVEZ-NOUS SUR JUVISY.FR