

ÉCOLE

Le choix. de l'avenir



RENCONTRE

Elisa et Lucie
DS des dunes



Sommaire



ÉDITO

DOSSIER

4 • Éducation : école, le choix de l'avenir

SÉCURITÉ | PRÉVENTION

8 • Sécurité à la gare
9 • Prévention à l'école

SANTÉ

10 • Marche pour l'année de la santé
11 • Rencontre : Docteur Eric Tournet

ENVIRONNEMENT | CADRE DE VIE | TRAVAUX

12 • Deux expositions sur les inondations
13 • GPI transformation accès Seine

GÉNÉRATIONS

14 • Petite enfance : Micro-Crèche Peter Pan
• Aînés : Les grandes vadrouilles

EN IMAGES | ÉVÈNEMENTS

SPORT | VIE ASSOCIATIVE | CULTURE

16 • Elisa et Lucie, DS des dunes
17 • Le jardin du poète à l'abri des travaux

DÉCRYPTAGE | DÉMOCRATIE PARTICIPATIVE

18 • La propreté urbaine est de nouveau une compétence communale
19 • Comité de quartier : tous investis !

VIE LOCALE | TRIBUNE

20 • Bon anniversaire VS coiffure !
• Les vitrines de Juvisy

ÉTAT CIVIL | PERMANENCES

Intermarché

JUVISY-SUR-ORGE

Joyeuses Pâques

+ DE 75 MILLIONS DE CADEAUX EN JEU !

leDRIVE
Intermarché

TOUS UNIS CONTRE LA VIE CHÈRE

VOS COURSES EN 5 MINUTES

SUR WWW.DRIVEINTERMARCHE.COM

Services

JUVISY-SUR-ORGE

27, rue Camille Desmoulins

01 69 21 73 00

DU LUNDI AU SAMEDI : 9h à 20h
DIMANCHE : 9h à 13h

Robin Reda,
Maire de Juvisy-sur-Orge,
Conseiller Régional d'Île-de-France.



Plus que de simples bâtiments communaux, les écoles sont au cœur de notre vie locale. C'est à l'école que tout se joue.



JUVISY magazine : Directeur de la publication, Robin Reda. Rédacteur en chef, Moïse Fournier. Secrétariat de rédaction, Aurélien Mortagne. Rédaction, Moïse Fournier, Aurélien Mortagne, Madjid Bouchemma. Photos, Moïse Fournier (sauf mentions contraires). Photo de Une, Moïse Fournier. Création, Romy Juret. Mise en page, Romy Juret. Impression, Grenier. Diffusion, Le diffuseur de la ville de Juvisy. Régie publicitaire, CMP, Erika La Spina. 06 69 62 09 97, e.laspina@cmp77.com. Tirage : 8 500 exemplaires. Imprimé sur papier recyclé Respecta. Signalez un problème de distribution au 01 69 12 50 49. Mairie de Juvisy 6 rue Piver 91260 Juvisy-sur-Orge.



Retrouvez toutes les infos, photos et vidéos sur notre page facebook

On ne prépare pas sereinement l'avenir quand on change tout le temps de cap. Les remaniements cyniques et les rétropédalages hasardeux que notre gouvernement nous impose depuis 2012 ne servent pas la crédibilité des élus de la République. Une chose pourtant demeure constante : la forte diminution des aides financières apportées par l'État à notre commune pour faire fonctionner le service public de proximité.

Malgré tout à Juvisy notre cap ne change pas. Nous redressons pas à pas les finances municipales. La préparation du vote du budget 2016 démontre que la situation s'améliore. Pour la première fois depuis 7 ans, la dette de Juvisy devrait passer sous la barre des 1000 Euros par habitant. Les économies de gestion ont permis de réduire la voilure dans tous les postes de dépenses publiques de la ville. Grâce aux efforts consentis, les impôts communaux resteront rigoureusement stables, malgré la hausse par ailleurs des impôts départementaux qui se prépare à cause d'une gestion calamiteuse de l'Essonne par la gauche socialiste pendant 17 ans.

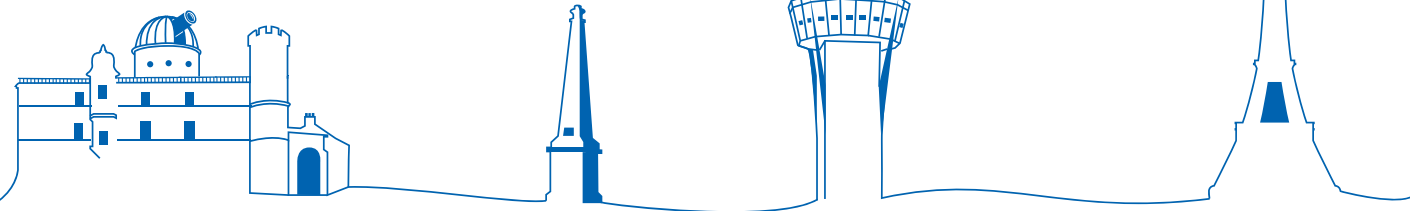
Je veux avant tout respecter votre portefeuille, chaque euro donné à la commune doit être un euro utile aux habitants. La priorité de cette an-

née 2016 est d'investir : pour votre cadre de vie avec un ambitieux plan de reconquête de l'espace public, pour votre santé en réalisant la maison de santé pluridisciplinaire, pour vos enfants avec la réouverture de l'école maternelle La Fontaine et la requalification de plusieurs locaux scolaires.

Plus que de simples bâtiments communaux, les écoles sont au cœur de notre vie locale. C'est à l'école que tout se joue : elle est le lieu de l'apprentissage de la collectivité et de la maîtrise des savoirs fondamentaux. Un important dispositif de numérisation de nos classes permettra de combler la fracture numérique. Nous voulons qu'à la sortie de l'élémentaire, chaque enfant soit capable d'utiliser l'outil informatique à bon escient, avec ses formidables opportunités sans toutefois gommer ses risques et ses limites.

Restaurer les équilibres financiers de la ville, investir dans des projets utiles au bien-être de tous, donner la priorité à la qualité de nos écoles communales : voilà du concret pour les Juvisiens. Cette ambition est le résultat d'une saine gestion des deniers publics qui reste le premier engagement de vos élus municipaux.

Robin REDA





L'apprentissage de l'outil informatique est aujourd'hui incontournable pour les enfants. Qu'il s'agisse de connaître les logiciels de traitement de texte pour rédiger un courrier, de mise en page, de gestion ou encore de savoir conduire des recherches sur Internet, les enfants auront besoin de savoir travailler avec l'informatique dans la poursuite de leurs études. « Nous considérons comme un devoir d'accompagner la communauté enseignante dans l'apprentissage de l'outil informatique, explique Chantal Pommereau. Ainsi, nous avons mis en place un plan d'équipement progressif des écoles de la ville en ordinateurs portables sur chariot mobile. À raison d'un investissement de 50 000 euros par an sur 3 ans, nous réussirons à équiper l'ensemble des écoles d'ici 2020.





ÉCOLE

Le choix. de l'avenir

Entretien avec Chantal Pommereau

Adjointe au maire, chargée de l'éducation, de l'emploi et de l'insertion



“ Accueillir les élèves dans les meilleures conditions, faciliter leur évolution dans l'école comme le travail des enseignants, soutenir le projet pédagogique de chaque école : voilà les fondements de notre politique éducative depuis 2014. S'agissant des enfants, jamais nous ne serons dans une simple logique comptable. Soutenir les enfants du mieux possible, c'est faire le pari de l'avenir. Mais il nous incombe aussi de mettre en perspective les réalités des communes aujourd'hui, dans un contexte de désengagement financier massif de l'État, avec la continuité que nous devons apporter dans le soutien du monde de l'école. C'est pour cette raison que nous souhaitons prendre des décisions cohérentes et nous l'espérons efficaces pour les enfants.

C'est précisément dans cette logique que nous avons décidé d'investir massivement dans l'équipement en matériel informatique dans les écoles afin que chaque enfant puisse se familiariser avec cet outil – c'est aussi pour cela que nous renforçons chaque année un peu plus les activités proposées dans le cadre de la réforme des rythmes scolaires – c'est encore pour cette raison que nous souhaitons renforcer les projets culturels et sportifs avec les partenaires du territoire – c'est encore dans cet esprit que nous soutenons les séjours d'été pour les enfants... Vous l'avez compris, nous offrons le plus possible aux enfants en maintenant nos efforts d'investissement malgré les coupes franches décidées au plus haut niveau de l'État et imposées aux budgets des collectivités locales !

EN CHIFFRE

De plus en plus d'écopliers

La démographie juvisienne est en pleine mutation.

La population a augmenté de manière significative ces dernières années, notamment dans le quartier Seine où des nouvelles familles se sont installées. Mécaniquement, les effectifs des écoles maternelles et élémentaires ont augmenté depuis les dix dernières années. Le nombre d'enfants scolarisés dans les écoles de Juvisy est ainsi passé de 1 112 élèves lors de la rentrée 2004/2005, à 1 568 élèves en 2015/2016, soit un écart de 456 élèves. Face à l'augmentation importante de la population, depuis 2008, pas moins de 11 classes supplémentaires se sont ouvertes. C'est également pour cette raison que la Municipalité a décidé de rouvrir l'école La Fontaine à la rentrée prochaine. « Il y a deux ans, nous inaugurons l'école

Tom Ungerer qui accueille les enfants du quartier de la ZAC, lequel connaît une véritable mutation depuis la sortie de terre des programmes immobiliers de cette zone, explique Chantal Pommereau. Toujours pour répondre à une demande forte en termes de scolarisation des élèves, nous avons souhaité redonner à l'Espace La Fontaine son statut d'école. D'autres pistes de travail s'offraient à nous, notamment l'extension de l'école Michelet, mais celles-ci, après étude, se sont avérées beaucoup moins rapides (la rentrée 2016-2017 n'aurait pas pu être honorée) et plus coûteuses. La modernisation et la mise aux normes de l'école La Fontaine coûte environ 500 000 euros, alors que les autres projets dépassaient les 2 millions d'euros ! ».

En

Chiffre

456

élèves en plus
entre 2005 et 2015

LES SÉJOURS DE VACANCES ESTIVALES, ou l'école du vivre-ensemble

Chaque année la Ville de Juvisy propose un choix de séjours estivaux à thèmes variés, pour les enfants et adolescents de 6 ans à 17 ans.

La Municipalité sélectionne les centres de vacances avec vigilance selon un cahier des charges précis. Les activités proposées sont sélectionnées avec attention selon leur apport pédagogique. Cet été, ce sont 4 voyages qui seront organisés, en Languedoc-Roussillon, sur la côte Atlantique et en région Rhône-Alpes, autour d'activités nautiques, de montagne, ou liées aux arts du spectacle. Ces séjours permettent de découvrir de nouveaux paysages et des activités inédites, tout en appréhendant des valeurs comme le vivre-ensemble, le sens de l'équité, l'échange et le partage.

LES ACCUEILS DU SOIR

Répondant au principe de la Charte Locale d'accompagnement à la Scolarité (CLAS), les accueils du soir s'appuient sur 2 champs d'application majeurs, l'aide aux devoirs et la pratique d'activités culturelles complémentaires à la scolarité dans le cadre d'une aide à la parentalité. Assurés par une équipe de salariés et de bénévoles, ils proposent aux élèves d'élémentaire et aux collégiens juvisiens l'aide et les ressources complémentaires dont ils ont besoin, pour s'épanouir à l'école ainsi que dans leur environnement familial et social.

Tous les ans, Les enfants du CLAS et leurs animateurs participent à de nombreuses initiatives et projets portés par la Ville (Téléthon, réflexion autour du Plan Local d'Urbanisme...).

Cette année, ils travailleront autour de problématiques environnementales et de santé publique, dans le cadre de l'année de la Santé.

116 élèves inscrits en 2016

BUDGET

Investissements dans les écoles

L'entretien et la gestion des équipements scolaires maternels et élémentaires incombent aux communes.

L'entretien et la gestion des équipements scolaires maternels et élémentaires incombent aux communes. Chaque année, la Ville réalise des investissements d'équipement, travaux de maintenance ou de modernisation des écoles en fonction des urgences. « À titre d'exemple, en 2015, un budget de 32 000€ a été consacré à l'ouverture de la seconde phase de l'école Tomi Ungerer pour l'achat du mobilier et du matériel scolaire, auquel il faut ajouter 15 000€ pour l'équipement informatique », explique l'élue. « Mais il faut aussi comprendre que les écoles plus anciennes nécessitent des travaux réguliers

d'entretien, de mise en conformité, de modernisation et d'accessibilité dans le cadre de l'ADAP* afin que tous les enfants puissent y évoluer de la meilleure manière. Que ce soit le changement de sol d'une classe et de la salle de motricité des maternelles Saint-Exupéry et Dolto, de la création de la salle de repos de la maternelle Jaurès, la peinture de classes à l'élémentaire Jaurès ou le changement de la palissade à l'élémentaire Michelet, nous respectons le cahier des charges que nous nous sommes fixés en 2014. Il en va de la qualité d'accueil et donc d'enseignement qui est notre priorité ».

*Agenda D'Accessibilité Programmée

RÉFORME DES RYTHMES

Préparé par le Gouvernement Ayrault, le décret relatif à l'organisation du temps scolaire dans les écoles maternelles et élémentaires a été publié le 26 janvier 2013 au Journal Officiel. Mise en place dans les écoles juvisiennes lors de la rentrée 2014, cette nouvelle organisation a nécessité un grand travail de concertation avec la Communauté éducative pour que les enfants bénéficient d'un large programme d'activités variées. « Sans

vouloir revenir sur un débat pour ou contre la réforme des rythmes scolaires qui n'aurait aucun sens, précise Madame Pommereau, notre mission est d'encadrer les temps périscolaires et de rester attentifs à leur financement. Il faut simplement admettre qu'encore une fois, l'État fait peser sur les collectivités le poids de ses décisions sans apporter la nécessaire compensation financière. Ceci étant dit, nous ne relâcherons jamais les efforts

pour proposer aux enfants des activités enrichissantes. Nous estimons le coût de la mise en place des rythmes scolaires chaque année à 200 euros par enfant. En effet, pour trois quarts d'heure d'activité quotidienne, il faut déployer une logistique qui elle-même a un coût. Je pense par exemple au transport scolaire par bus ou à la présence des ATSEM à temps plein ».



RESTAURATION SCOLAIRE

26 agents à leur service

Accueillir, servir, mais aussi gérer les commandes et élaborer les plats, 26 agents travaillent chaque jour pour que les enfants prennent leur repas dans les meilleures conditions. Répartis dans les 2 cuisines centrales et les 5 offices, les professionnels de restauration scolaire servent chaque jour près de 1 350 repas. « Les gens de la cantine sont vraiment agréables, déclare Margot Thonnet, élue du CME et membre de la commission menus. En plus, nous donnons nos avis pour composer les plats ».



230 000 €

Montant des travaux d'accessibilité PMR dans les écoles en 2016 (Personnes à Mobilité Réduite)

1 000 €

Coût annuel de la scolarité d'un enfant (hors projet pédagogique et classe transplantée)

1 363 170 €

Budget périscolaire en 2015

1 204

enfants déjeunent chaque jour à la cantine

CULTURE, SPORT ET CITOYENNETÉ : UN PACTE ÉDUCATIF AMBITIEUX !

L'ouverture des enfants à la culture est pour nous essentiel ! Partant de ce constat, les écoles bénéficient d'importants moyens pédagogiques complémentaires assurés par la Ville et l'agglomération grâce à des intervenants spécialisés des équipements culturels locaux. Qu'il s'agisse du centre musical Marius Constant, de la Bibliothèque Raymond Queneau, de l'école d'art Camille Lambert, de la ludothèque du

Val ou du cinéma Agnès Varda, les enfants participent à des projets culturels construits avec les enseignants. Nous déployons la même énergie pour promouvoir les pratiques sportives, si importantes pour la santé. Ainsi, des séances de natation scolaire ont habituellement lieu pour toutes les classes élémentaires. Un cross scolaire et des rencontres gymniques sont également proposés chaque année. Enfin,

des interventions en classe telles que le permis piéton (avec la participation de la police municipale), la découverte de l'observatoire Camille Flammarion ou encore l'histoire du bombardement de Juvisy font partie des activités que nous soutenons. Il faut également dire que toutes ces activités ne pourraient avoir lieu sans le concours et l'investissement sans limite des enseignants et des bénévoles.



ON AIME BIEN

2kg DE COCAÏNE SAISIS GRÂCE À LA POLICE MUNICIPALE

Le 27 janvier, c'est en partie grâce au travail de renseignement de la Police municipale et de ses excellents rapports avec les services de Police nationale que les policiers de la Sûreté départementale de l'Essonne ont réussi un joli coup de filet. Après une course poursuite, deux trafiquants ont été interpellés et 2 kilos de cocaïne saisis.

LA MOTO VOLÉE RETROUVÉE

C'est en patrouillant dans le parking souterrain de la résidence Petit Merlet que les policiers municipaux ont retrouvé une moto qui avait été dérobée lors d'un cambriolage survenu sur le Plateau en décembre dernier. Rappelons que la Police municipale peut intervenir dans des espaces privés sur réquisition des propriétaires. En l'espèce, une convention permanente avec les bailleurs sociaux de la ville permet aux policiers municipaux d'organiser des patrouilles dans les parkings souterrains des résidences.

OPÉRATION CONJOINTE

sécurité à la gare

Jeudi 4 février, dans le cadre d'un partenariat renforcé, la Police municipale, la Police Nationale et la SUGE (Police des chemins de fer) ont organisé une opération conjointe de sécurité à la gare. À cette occasion, le maire a reçu de la direction de la SUGE les badges donnant accès à toutes les entrées de la gare pour les agents de la Police municipale. Ces précieux sésames faciliteront leurs interventions sur le site.

60 000 voyageurs transitent chaque jour à la gare. La sécurité de l'enceinte et des abords implique l'engagement de nombreux services.



EN BREF

OPEN CLOSE PROTECT, une nouvelle société juvisienne

La protection est au cœur des préoccupations de cette jeune société familiale dirigée par Michael Collot.

Installée depuis quelques semaines à Juvisy, Open Close Protect est spécialisée dans l'installation, le dépannage et la rénovation des fenêtres, volets, tous types de portes, portails, stores et alarmes.

Open Close Protect

25, Rue Messidor
Tél. 01 69 96 67 85 /
06 36 91 48 81
michael.collot@
open-close-protect.fr
www.open-close-protect.fr

POLICE MUNICIPALE À LA RENCONTRE DES ENFANTS

Prévention à l'école

Du 19 au 28 janvier dernier, David de la Police municipale est allé à la rencontre des enfants sur les Temps d'Activités Périscolaires (TAP), dans le cadre d'un atelier de prévention. Comment se comporter dans la rue quand on rentre de l'école ? Comment circuler en vélo en toute sécurité ? Que faire quand on va traverser ? Autant de questions posées et de réponses apportées par l'agent

de police qui a su très vite trouver les mots pour parler aux enfants. Cette rencontre était le premier volet de ce travail de prévention car les petits Juvisiens inviteront David sur un temps de restitution en mars prochain. Ils lui présenteront notamment les réalisations sur lesquelles ils travaillent avec leurs animateurs afin d'illustrer les règles de sécurité qui leur ont été transmises.

QUESTIONNAIRE SANTÉ

En collaboration avec des médecins, la Ville de Juvisy travaille à la création d'une maison pluridisciplinaire de santé. Un projet aussi ambitieux, se doit de répondre au mieux aux attentes des habitants en termes d'accès aux soins. Depuis le début du mois de février, les Juvisiens sont appelés à remplir un petit questionnaire pour recueillir leurs avis. « *L'objet de ce questionnaire est simple : vous rendre la parole pour accélérer la mise en œuvre de plans d'actions pertinents* » déclare le maire. Un formulaire en ligne est à votre disposition afin que vos réponses soient rapidement traitées. Une version PDF de ce document est également disponible sur juvisy.fr. Il vous suffit de le télécharger et de nous le retourner en le déposant à l'accueil de l'Espace Marianne (25, Grande rue) ou de l'Hôtel de Ville (6, rue Piver).

JUVISY
ACTION SANTÉ 2016

Marche pour l'année de la Santé

Ce ne sont pas quelques gouttes de pluie qui ont découragé les très nombreux Juvisiens venus marcher pour le lancement officiel de l'année de la santé. Après avoir suivi un petit parcours qui les a conduits dans le parc Ducastel où les enfants du CME ont planté symboliquement un Ginkgo biloba, le fameux arbre qui a résisté à

Hiroshima, le joyeux cortège est redescendu à l'Espace Jean Lurçat pour partager la galette des rois. À cette occasion, le maire a officiellement lancé l'année de la santé en mettant en perspective la future maison pluridisciplinaire de santé, projet qui progresse à grand pas...



RENCONTRE

Docteur Eric Tourret Sauver la médecine de ville

La désertification médicale est une réalité qui se mesure à l'échelle nationale. Qu'elles soient sociologiques, économiques ou démographiques, ses raisons sont multiples. À Juvisy, le vieillissement des médecins généralistes et le non renouvellement de ces derniers par des jeunes est un problème pour l'avenir de la médecine de proximité. Très sensible à cette question, le Docteur Eric Tourret tire la sonnette d'alarme depuis de nombreuses années.

On entend régulièrement parler de désertification médicale, en province notamment, pourquoi et comment une ville comme Juvisy est-elle concernée ?

E. Tourret : Il faut bien se rendre compte que nous sommes au seuil d'une catastrophe sanitaire ! Plusieurs raisons expliquent le fait que le renouvellement des généralistes ne se fait plus, à Juvisy comme ailleurs. Je parle notamment de ce que je connais, la médecine générale qui est le pilier central de la médecine française. Nous sommes à une époque charnière car nous vivons le départ en retraite des praticiens formés avant 1975 quand le numerus clausus est passé de 10 000 à 3700 médecins formés par an. Même si le seuil a été relevé en 2003, une génération fait défaut. De plus, l'évolution de notre profession n'est pas engageante pour un jeune qui voudrait s'installer en libéral. Un travail administratif contraignant, la disparition des secrétaires médicales trop dure à assumer financièrement, les exigences des patients qui pensent remplacer nos diagnostics par les informations fantaisistes d'Internet ou encore la dérive procédurière de certains expliquent ceci.

Votre constat est accablant et va à l'encontre de l'image que l'on a d'un médecin.

E. Tourret : Je sais bien. Nous souffrons d'une image qui remonte à 30 ans, lorsque les médecins étaient encore des notables. Je ne veux en aucun cas noircir le tableau ou victimiser notre profession. La société a changé et chacun d'entre nous connaît des difficultés propres, mais le médecin de ville a un rôle à part pour nos concitoyens. Notre travail comprend non seulement l'acte médical, mais aussi l'écoute des patients dans ce qu'ils ont parfois de plus intime. La dimension humaine est souvent telle, que le médecin lui aussi n'en sort pas indemne émotionnellement parlant. La médecine de

proximité est à mon sens un élément essentiel de la cohésion sociale !

On le sait, vous êtes très investi dans le projet de maison de santé. Est-ce une solution au problème de désertification ?

E. Tourret : Ce projet est à mon sens une piste sérieuse de travail. Didier Fossé et moi ne faisons pas cela pour nous. Nous sommes à la fin de notre carrière, mais nous avons une obligation morale de préparer l'avenir. Il s'agit de réunir les conditions matérielles pour faciliter l'installation de jeunes médecins. Mais ce qui m'intéresse le plus, c'est la dimension humaine du travail en équipe, car encore une fois, la solitude du médecin est une des raisons de la situation d'aujourd'hui. Se sentir épaulé, écouté, pouvoir faire part de ses doutes, de ses appréhensions, mais aussi mieux gérer les priorités grâce à un secrétariat efficace... Ceci est fondamental ! La maison de santé sera une belle aventure collective...

EN BREF

CONSULTATIONS PRÉNATALES

Depuis peu, la maternité du Centre hospitalier de Longjumeau ouvre des consultations prénatales à l'hôpital de Juvisy. Vous pouvez prendre rendez-vous directement au 01 69 54 29 77.

Les consultations ont lieu tous les jeudis matins.

MAISON MÉDICALE DE GARDE

Située dans les locaux de l'hôpital, la maison médicale de garde (MMG) vous accueille les week-ends et jours fériés. La MMG n'est pas en accès direct. Il vous faut d'abord contacter le Centre 15 qui après évaluation du degré d'urgence vous donnera un numéro d'accès à la MMG : **composer le 15 ou le 01 60 90 15 33.**

Horaires d'ouverture les samedis : de 14h à 20h les dimanches et jours fériés : de 8h à 20h



“
La médecine de proximité est un élément essentiel de la cohésion sociale !



EN BREF

LE PLAN COMMUNAL DE SAUVEGARDE

Jeudi 28 janvier, un exercice interne pour tester les procédures inscrites dans le Plan Communal de sauvegarde (PCS) a été mis en œuvre. A cette occasion, un poste de commandement communal (PCC), organe de décision pour gérer une situation déstabilisante (un évènement de sécurité civile notamment) a été mis en place par les services municipaux concernés et les pompiers. Cet exercice avait pour but de se préparer avant l'exercice SEQUANA, dans lequel les services municipaux de Juvisy seront amenés à simuler de nouveau le déclenchement du PCS pour répondre aux demandes et mises en situation de la Préfecture de l'Essonne.

SEQUANA

Deux expositions sur les inondations

Nous vous en parlions dans le magazine n°242, du 7 au 18 mars prochain l'exercice régional SEQUANA mettra à l'épreuve la coordination entre les différents acteurs de la gestion de crise en cas de crue de la Seine de grande ampleur.

Les communes de l'Essonne participeront à un exercice cadre, sans manœuvre sur le terrain, en s'inscrivant également dans un schéma de communication vers la population. C'est dans ce cadre qu'une exposition temporaire sur le risque d'inondation, adaptée à un jeune public, sera présentée dans les écoles participantes. Elle sera accompagnée de reproductions agrandies de cartes postales anciennes issues de fonds documentaire de Viviane Thoueille, dont la famille est installée à Juvisy depuis plusieurs générations. Passionnée et

passionnante, Viviane Thoueille fait partie de celles et ceux qui connaissent l'histoire de la ville sur le bout des doigts et qui se plaisent à partager leur savoir... Ainsi, elle devrait intervenir auprès des classes pour parler des inondations du 20^{ème} siècle qui ont marqué l'histoire de Juvisy.

Retrouvez ces images sur le point d'information inondation, samedi 12 mars de 9h à 12h30 en face de l'Espace Marianne.



Fonds Viviane Thoueille



EN BREF

LA RUE JULES FERRY en travaux pour 5 mois

La rue Jules Ferry est en travaux pour 5 mois depuis le début du mois de février. Celle-ci est barrée à la circulation sauf riverains et véhicules d'urgence. Le stationnement et l'arrêt sont interdits et déclarés gênants. Le cheminement piéton est maintenu. Le chantier comprend, la réhabilitation des réseaux d'assainissement et la création d'un collecteur d'eaux usées, l'enfouissement des réseaux aériens et la réhabilitation des installations d'éclairage public ainsi que le réaménagement de la chaussée et des trottoirs. Ces travaux s'élèvent à 800 000 euros, investis par l'EPT 12, l'Agence de l'eau Seine-Normandie, le Conseil Départemental de l'Essonne, la Région Île-de-France, le Sivoa, le SMOYS 14, Orange et la Ville de Juvisy.

TRAVAUX DE LA GARE

GPI Transformation accès Seine

L'escalier Seine menant au pont routier doit être démolé, afin de libérer l'espace permettant la restructuration du pôle multimodal de Juvisy. Afin de limiter l'impact sur la circulation et assurer la sécurité des usagers, ces travaux ont lieu de nuit entre le 15 et le 29 février 2016. Dans le but de faciliter vos déplacements à pied, vous êtes invités à suivre la déviation « piéton » mise en place.



+ d'infos : <http://gpi-juvisy.fr/>

DOSSIER D'INFORMATION COMMUNAL SUR LES RISQUES MAJEURS

Le DICRIM en supplément

La loi reconnaît aux citoyens le droit d'être tenus informés sur les risques existants dans leur environnement.



Qu'il s'agisse de dangers naturels ou accidentels relevant d'une activité humaine, les habitants doivent être renseignés par les pouvoirs publics sur la présence de risques majeurs.

Les communes concernées par de tels risques doivent ainsi diffuser un document explicatif, le Dossier d'Information Communal sur les Risques Majeurs (DiCRIM) établi sur la base d'un Dossier Départemental des Risques Majeurs (DDRM).

Afin que vous puissiez prendre connais-

sance de ce document, **retrouvez le DICRIM en supplément de ce magazine. N'hésitez pas à le détacher et à le conserver.**

En Savoir

Vous pouvez également le télécharger sur le site de la Ville juvisy.fr

Micro-Crèche Peter Pan

Nous inaugurons une présentation des différentes structures de la Petite enfance et des modes d'accueil proposés aux familles juvisiennes. Commençons cet état des lieux par la micro-crèche Peter Pan.



Située rue Montenard, la micro-crèche Peter Pan propose depuis septembre 2015 un accueil régulier (contrat de 1 à 5 jours) et occasionnel (ce qui signifie que l'enfant fréquente la structure sur des jours ou demi-journées non fixes). Ce dernier mode d'accueil s'adapte aux besoins de la famille et à ses disponibilités afin de permettre aux parents de concilier vie familiale et professionnelle. Cette structure est ouverte 5 jours par semaine de 8h à 18h. « L'accueil du jeune enfant répond à plusieurs exigences que nous avons fixées avec l'équipe du service petite enfance, déclare Amandine Costa adjointe au maire, chargée de la famille et de la petite enfance. Notre projet est fondé sur le respect de l'enfant et de ses rythmes, l'acquisition de son autonomie et de repères stables, son adaptation progressive à la collectivité et au monde extérieur. Les équipes des micro-crèches sont constituées d'éducatrices de jeunes enfants dont la directrice de la structure, de professionnels de la petite enfance et travaillent avec le médecin du service ».



Retrouvez la plaquette Petite enfance en flashant ce code

Micro-crèche Peter Pan

1bis rue Montenard

Renseignements

Service Petite Enfance,

Espace Marianne - 25 Grande rue

Tél. 01 69 12 50 00

AÎNÉS

Les grandes vadrouilles

Le service des Aînés a concocté un programme de sorties particulièrement intéressant.

« Ces sorties sont l'occasion de partager un repas convivial associé à un temps de découverte de notre patrimoine culturel, historique ou institutionnel ». Déclare Christine BOURG, Conseillère municipale déléguée aux retraités, à la promotion du devoir de mémoire et à la citoyenneté.

Service des Aînés, Espace Marianne, 25 Grande rue - Tél. 01 69 12 50 00



LES SORTIES

« Atmosphère – Atmosphère »

Le jeudi 24 mars à 15h à l'Opéra de Massy, un spectacle sur la grande épopée du cinéma en hommage aux films et acteurs de légende.

Une journée au domaine de Sceaux

Le vendredi 24 juin à 12h à Sceaux, déjeuner dans le restaurant du domaine de Sceaux. Visite guidée du Château de Sceaux, visite libre des jardins.

Croisière des bords de Marne

Le jeudi 22 septembre à 12h à Nogent-sur-Marne, déjeuner dans un restaurant de Vincennes suivie d'une croisière commentée des bords de Marne.

« Luis Mariano »

Date à déterminer en novembre ou décembre dans une salle de spectacle essonnoise, en après-midi.

ÇA S'EST PASSÉ PRÈS DE CHEZ VOUS



Retrouvez toutes les photos souvenirs sur notre page facebook



Juvisy #ActionSanté

PARCOURS SANTÉ CDL

Mercredi 27 janvier, pas moins de 70 enfants du centre de loisirs se sont joyeusement rencontrés sur le parcours santé organisé dans la cour de l'école Michelet. Course de relais, pompes, brouette ou encore corde à sauter, les jeunes participants ont véritablement adoré prendre soin de leur santé en s'amusant.



95 à 64

Pour l'Alerte Juvisy Basket

**L'Alerte Juvisy Basket s'offre une nouvelle victoire éclatante !**

Le leader juvisien s'est imposé sur son parquet par plus de 40 points d'écart sur son voisin castelvirois, le samedi 13 février, à l'occasion de la 16^{ème} journée de Championnat de France de nationale III.

Retrouvez toutes les photos du match en flashant ce code

**CONFÉRENCE****HISTOIRE DE LA CARTE POSTALE**

Le 24 mars 2016, Francis Attou vous propose une conférence sur le panorama de la carte postale du 19^{ème} siècle à nos jours. Salle Varda

AGENDA VILLE DE JUVISY**Ça va se passer près de chez vous****VOYAGE****THALE ET WEIMAR**

Du 20 au 26 août 2016, se déroulera le traditionnel voyage à Thale et Weimar organisé par l'association Jumelage Juvisy Thale. Si vous ne connaissez pas encore la Saxe Anhalt ou si vous souhaitez redécouvrir cette superbe région allemande, il vous suffit de vous inscrire avant le 15 avril 2016. Préambule à ce séjour, une conférence sur la ville de Weimar animée par Pierre-Alain Mallet se tiendra le mercredi 23 mars à 20h30, salle Pidoux de la Maduère. **Information : Heike Delcros au 01 69 12 50 02**

**SAMEDI 12 MARS**

Journée Bien-être - Voir au dos de ce numéro

VENDREDI 2 ET SAMEDI 3 AVRIL

Forum santé

THÉ DANSANT DE L'ACJ

Jeudi 25 Février - Avec Diego
Jeudi 24 mars - Avec Pascal Desmet
de 14h à 18h
salle Pidoux de la Maduère

RALLYE AÏCHA DES GAZELLES DE JUVISY AU DÉSERT MAROCAIN

DS des Dunes



Une Addict de la navigation accro aux projets fous, c'est en ces termes que se présente Lucie Bongard. Du 19 mars au 2 avril prochain, elle participera au rallye Aïcha des gazelles aux côtés de son équipière Elisa Bouland, avec laquelle elle forme l'équipage DS des dunes. Portrait.

« C'est très intense, ce ne sont pas des vacances même si on le fait par plaisir », lâche Lucie dans un sourire franc qui témoigne de sa force de caractère. Dure au mal, la jeune juvisienne, a l'habitude de souffrir en course et n'en est pas à son coup d'essai. Le 19 mars elle s'élancera pour son 4^{ème} rallye des gazelles et visera le podium, après avoir terminé 3^{ème} en 2013. « On ne va pas faire moins bien que la dernière fois » répond-elle presque amusée lorsqu'on l'interroge sur ses objectifs. « L'enjeu du rallye ne réside pas que dans

la victoire, mais dans le dépassement de soi et la solidarité entre concurrentes. Même si l'on vise le podium, on s'arrêtera pour aider quelqu'un dans la galère ». Le rallye permet aussi de faire des rencontres, c'est d'ailleurs en course que Lucie a rencontré Elisa. « On s'est connue en 2013, nous étions concurrentes avant de devenir amies. On se comprend, on souffre mais ça crée des liens ». Chacune a un rôle défini et complémentaire dans l'équipe, Lucie est navigatrice, et gère l'intendance, tandis qu'Elisa pilote et s'occupe de la

mécanique. « C'est un rallye très éprouvant, il est important de partir avec une personne qu'on connaît bien ». Elles ont su se trouver et partagent cette même passion du rallye. « C'est un deuxième travail à temps plein, ça nous occupe huit mois de l'année, le budget est très dur à ficeler, il faut se démener pour trouver des sponsors. La préparation physique est également très importante ».

À en croire leur détermination, nul doute, les DS seront prêtes au moment du départ.

ŒUVRE D'ART

Le Jardin du poète à l'abri des travaux



Au printemps prochain notre tapisserie de Jean Lurçat sera l'une des pièces maîtresses d'une exposition consacrée à l'artiste. À l'issue de l'exposition, l'œuvre sera conservée à l'abri pendant la durée des travaux de l'Espace Jean Lurçat.

Contemporain de Max Jacob, Rainer Maria Rilke ou encore Pablo Picasso dont il fut l'ami, Jean Lurçat laisse un gigantesque héritage à l'histoire de l'art du 20^{ème} siècle. Homme engagé qui entra très tôt en résistance, il fut un artiste protéiforme de génie influencé par un humanisme à fleur de peau. Véritable joyau du patrimoine juvisien, la tapisserie *Le jardin du poète* de Jean Lurçat exposée

sur le mur de l'espace culturel éponyme constituera l'une des pièces maîtresses d'une exposition consacrée à l'artiste. Organisée par l'Académie des beaux-arts et le Mobilier national à la galerie des Gobelins au printemps 2016 pour célébrer le cinquantenaire de la mort de Lurçat, cette exposition présentera une partie des collections léguées par la veuve de l'artiste à l'Académie des beaux-arts et des œuvres

issues du Centre Pompidou. Prenant en charge les frais de transport de l'œuvre, le Mobilier national dont l'expertise en termes de conservation est reconnue, gardera à ses frais la tapisserie pendant toute la durée des travaux de l'espace. Naturellement, nous vous communiquerons les dates exactes de l'exposition dès que celles-ci seront officielles.

ÉLODIE CORDEAUX

Depuis le 1^{er} février, l'ACJ MJC accueille aux Travées l'artiste Élodie Cordeaux qui illumine les yeux et les cœurs de ses couleurs et de ses mots. Vendredi 12 février, lors de son vernissage, l'artiste a pu échanger avec le public sur ce travail qui mêle si bien poésie et peinture. **À voir et à lire jusqu'au 7 mars sur les murs des Travées, 9 rue du Docteur Vinot - 01 69 12 50 72.**



TREMPIN MUSICAL

Vous pouvez encore vous inscrire au tremplin musical juvisien !
Déposez vos maquettes au magasin Music&Sons ou à l'Hôtel de Ville
Infos : 01 69 12 50 65

CONCERT JEAN-LOUIS VICART

« Que passent les offrandes »

Pour la quatrième année, la ville de Juvisy accueille l'ensemble instrumental Unis-Sons pour une invitation à partager leur passion de la musique et leurs œuvres originales

Le 20 mars prochain, vous pourrez recueillir ces musiques offertes par cinq illustres compositeurs, Andy EMLER, Bruno GINER, Philippe RAYNAUD, François ROSSE et Roger TESSIER... avec l'espoir de partager les émotions qui les ont nourries. Chacun de vous est aussi destinataire de ces offrandes réunies pour ce concert imaginé et dirigé par Jean Louis VICART avec la complicité de Catherine BLOCH (récitante), Maya DAVAINÉ (danseuse et chorégraphe) et Miguel BORRAS (metteur en scène).

Ce rôle indispensable de l'auditeur fera d'ailleurs l'objet de séances que Jean Louis VICART animera dans deux classes de CM2

de l'école Michelet et au sein des activités du Club des 4 Saisons.

Rendez-vous le dimanche 20 mars 2016 à la salle Jean Dasté
9 rue du Docteur Vinot
Concerts à 15h30 et 17h30
Entrée libre

En

Savoir

Renseignements et réservations auprès du service Animations locales
Tél. 01 69 12 50 65

EN BREF

LE CAMION DU RÉEMPLOI

Si vous ne venez pas à la Recyclerie, la Recyclerie viendra à vous... avec son camion du réemploi !

Samedi 9 avril,

le « caisson du réemploi » sera installé à l'entrée de l'allée de Thale, de 14h30 à 18h. Vous pourrez ainsi venir y déposer des objets dont vous n'avez plus l'utilité, y compris les petits appareils électriques ou électroménagers.

« Il s'agit d'une recyclerie mobile, précise Bénédicte Huriez, Adjointe au maire, chargée de l'urbanisme résidentiel et commercial, de l'environnement et de la qualité de vie. Qu'il s'agisse de réemploi, en permettant de remettre en état un meuble, ou de valorisation dans un processus de recyclage, venir déposer ses objets participe du développement durable ».

EN BREF

INAUGURATION DE L'IUT

Après plusieurs mois de chantier, le Département Technique de Commercialisation de Juvisy, de l'IUT d'Evry, a officiellement été inauguré jeudi 28 janvier. Portés dès 2014 par le maire, alors Président de la Communauté d'Agglomération Les Portes de l'Essonne, les travaux ont permis non seulement de rénover les classes, mais aussi de les moderniser conformément aux attentes des étudiants et des enseignants. Cet accompagnement financier du Département Technique de Commercialisation s'inscrit dans la politique générale éducative de la Ville de Juvisy-sur-Orge, résolument tournée vers l'aide à la formation et l'encouragement de l'apprentissage des jeunes.

RENCONTRE

La propreté urbaine est de nouveau une compétence communale



Depuis le 1^{er} janvier 2016, la propreté urbaine est de nouveau une compétence communale. Après une gestion de plusieurs années par la CALPE, Juvisy reprend la main sur une action de proximité difficilement conciliable avec le fonctionnement d'une structure aussi étendue que l'EPT 12.

Nous avons rencontré Virginie Falguières, Adjointe au maire, chargée des travaux, de la voirie, de l'assainissement et de l'accessibilité, qui nous a donné des détails sur la mise en place de cette nouvelle gestion de la propreté urbaine.

La propreté urbaine était confiée jusqu'à maintenant à la CALPE, pourquoi cette compétence revient-elle à la Ville ?

VF : Depuis le 1^{er} janvier, la CALPE n'existe plus en tant que telle. Le regroupement de cette dernière au sein de l'EPT12, un territoire de 680 000 habitants, a changé un peu la vision des élus quant à la mutualisation de certaines compétences. Les maires des 24 communes composant l'EPT12 ont ainsi acté dans une large majorité qu'il fallait qu'un certain nombre de missions de proximité revienne dans le giron communal. C'est le cas de la propreté urbaine.

Concrètement, la Ville a dû embaucher de nouveaux agents ?

VF : Un agent qui travaillait pour la CALPE est simplement venu renforcer l'équipe. Donc non, concrètement ce changement ne se traduit pas par de nouvelles embauches, mais par une réorganisation du service,

avec notamment la mise en place de patrouilles sur la commune.

L'agglomération a-t-elle tout abandonné en termes de propreté urbaine ?

VF : Pas tout à fait, il existe quelques situations particulières qui relèvent de sa compétence, notamment les abords de la gare, le marché et la collecte des dépôts sauvages.

Cette nouvelle organisation signifie-t-elle que dans le cas des exceptions que vous venez de citer, la Ville n'a plus aucun droit de regard ni de contrôle ?

VF : En aucun cas, nous continuons à être vigilants ! De plus, nous faisons partie intégrante de l'EPT12 et à ce titre nos relations avec ses services sont particulièrement constructives.

JUVISY DANS L'EPT12

Depuis le 1^{er} janvier Juvisy ne fait plus partie de la Calpe, mais de l'EPT12 qui rassemble 3 ex-agglomérations dont la Calpe, soit 24 communes. C'est le 12^{ème} Établissement Public Territorial constituant la Métropole de Grand Paris.

EN BREF

LA RUE CAMILLE DESMOULINS en sens unique

En concertation avec les riverains, la phase test de passage en sens unique de la rue C. Desmoulins jusqu'à la limite de Savigny débutera le 1^{er} mars. Il s'agit de contrôler la circulation des poids lourds livrant la grande surface ainsi que les véhicules qui viennent en obstruction de l'accès le week-end. Un rapprochement de la Ville avec Intermarché est prévu pour que la direction respecte les conventions limitant les horaires de livraison.

ESPACE LA FONTAINE, les associations relocalisées

Les travaux de requalification de l'Espace La Fontaine, lequel redeviendra une école à la rentrée prochaine, débuteront au mois de mars. En parallèle, les travaux de l'ancienne annexe de la Poste et de la PMI, situées 53 rue Montessuy, touchent à leur fin. Cette mise aux normes d'accessibilité et de sécurité permettra de relocaliser dès le mois d'avril les associations statiques de l'Espace La Fontaine. La relocalisation des autres associations s'étalera à partir de la mi-juin.

LE SPORT DE PROXIMITÉ, sur le Plateau

C'était une demande des habitants du quartier du Plateau, le terrain de basket de proximité est désormais accessible pour celles et ceux qui souhaitent pratiquer un sport urbain en toute sécurité. Situé sur le terrain de l'ancienne déchetterie, cet équipement offre la possibilité aux jeunes sportifs de jouer en préservant la tranquillité du quartier.

COMITÉS DE QUARTIER**Tous Investis !**

Les 9, 10 et 11 février, les Juvisiens ont une nouvelle fois prouvé leur attachement à la démocratie participative. Les habitants se sont emparés de leur comité de quartier respectif pour construire, avec l'équipe municipale, l'amélioration du cadre de vie.

« S'il s'agissait de décider seul de l'avenir d'une ville, faisant fi de la démocratie, les choses seraient sans doute plus faciles, déclare Jean-Louis Riondet, Conseiller municipal délégué à la démocratie participative. Elles seraient plus faciles, mais elles se feraient sans l'adhésion des habitants et cela, nous ne le voulons pas ! Depuis 2014, nous avons mis en place les Comités de quartier pour que justement, les habitants puissent s'impliquer dans l'avenir de notre ville. Les Comités sont des instances qui leur donnent la possibilité de débattre pour

l'avenir de leur environnement immédiat. C'est dans cet esprit que nous avons affecté pour chacun des trois quartiers, **une enveloppe de 40 000 euros de budget participatif** dans le plus grand respect de nos contraintes budgétaires. **Il ne s'agit en aucun cas de financements supplémentaires, mais du fléchage d'une partie du budget d'investissement existant** pour que les habitants, en concertation avec les élus, déterminent leur priorité de travaux. Leur projet sera soumis à l'approbation du maire ».



Retrouvez les comptes-rendus des comités en flashant ce code

COMMERCE

Bon anniversaire V.S. Coiffure !

Muriel et son équipe du salon V.S. Coiffure vous accueillent depuis 25 ans dans le charmant petit salon installé cour de France. « *Nous n'avons pas vu passer les années, témoigne Muriel. Au fil du temps, nous avons noué des liens forts avec nos clients dont certains sont devenus des amis. Notre petit atelier est un salon de coiffure depuis toujours et j'aime beaucoup cette continuité qui séduit aussi notre nouvelle clientèle.* ». 25 ans, ça se fête et nous avons voulu saluer Muriel pour ce bel anniversaire.

V.S. Coiffure,
masculin-féminin
 39 avenue
 de la Cour de France
Tél. 01 69 21 71 81



1^{er} PRIX
Carole coiffure

2^{ème} PRIX
Boulangerie
Délice de fées

3^{ème} PRIX
Rendez-vous
gourmand

LES VITRINES DE JUVISY

Vendredi 29 janvier, l'association le « Réveil Commerçant » récompensait les gagnants du concours des plus belles vitrines de Noël. Un moment sympathique et convivial au cours duquel le maire a présenté ses vœux à celles et ceux qui participent au quotidien de la qualité de vie à Juvisy : les commerçants ! Le 1^{er} prix a été accordé à Carole coiffure, le second prix à la boulangerie Délice de fées et le troisième prix au Rendez-vous gourmand. Bravo à eux comme à tous les participants car selon les membres du jury, le choix n'a pas été facile à faire tant les réalisations des uns et des autres étaient belles.

NUMÉRIQUE

TOUS EN HD

Le 5 avril prochain, la télévision numérique terrestre (TNT) passera à la haute définition (HD). Cette opération technique majeure qui offrira une meilleure qualité d'image et de son aura un impact direct sur les téléspectateurs qui reçoivent la télévision par l'antenne réseau. Seuls ceux disposant d'un équipement compatible avec la HD (téléviseur ou adaptateur TNT HD) pourront continuer à recevoir la télévision après le 5 avril. De plus, tous les foyers recevant la TNT, même correctement équipés devront ce même jour procéder à une nouvelle recherche et mémorisation des chaînes sur leurs téléviseurs.

Nous rappelons qu'une aide pour l'achat d'un adaptateur TNT est proposée par le CCAS à toutes personnes non imposables.

www.recevoirlatnt.fr

GROUPE DE LA MAJORITÉ MUNICIPALE

À JUVISY, LES ELUS VOUS RENDENT LE POUVOIR DE DÉCIDER

La démocratie de proximité bat son plein à Juvisy. Le succès des comités de quartier installés depuis fin 2014 montre à quel point les Juvisiens ont besoin de s'exprimer, eux qui n'avaient plus la parole depuis bien des années.

Autour du Maire et de Jean-Louis Riondet, conseiller municipal en charge de la démocratie participative, toute l'équipe majoritaire se mobilise pour répondre aux questionnements des administrés mais surtout pour associer chaque citoyen aux décisions qui concernent son quartier et sa ville.

L'implication des citoyens n'est pas une évidence, elle suppose bien souvent de faire passer une patiente recherche du consensus avant l'efficacité immédiate. Les comités de quartier, tout comme les rencontres régulières avec les habitants lors de visites de terrain

ou de permanences, ne sont pas des gadgets ou des appareils de communication mais de vrais outils d'aide à la décision.

Un an et demi après leur mise en place, la municipalité a décidé en 2016 de doter chaque comité de quartier d'une enveloppe d'investissement de 40.000 Euros prise directement sur le budget de la ville. Cette année, ce sera donc aux habitants d'affecter, en collaboration avec les élus, cette ligne à un ou plusieurs projets concrets pour leur quartier. Un square, un panneau d'informations, un parking, des bancs... autant d'aménagements qui peuvent changer la vie d'un quartier et sur lesquels nous attendons vos propositions.

Ne manquez pas les prochains comités de quartier ! C'est une occasion unique de vous exprimer et d'obtenir des réponses aux problèmes du quotidien. Juvisy a

trop connu par le passé des élus qui décidaient seuls : dans un contexte financier aussi compliqué, ce n'est plus possible. Chaque citoyen doit aborder avec nous les problématiques du budget communal, mesurer les contraintes, et aider à découvrir toutes les opportunités. Votre présence nombreuse lors de ces instances participatives nous touchent, elle montre l'intérêt et l'affection que vous portez à notre ville. Nous avons aussi Juvisy au cœur, nous avons comme vous l'ambition de la rendre plus belle, plus propre, plus sûre : faisons ce Juvisy ensemble.

Au delà des comités, la porte de vos élus reste toujours ouverte, n'hésitez pas à nous solliciter !

Les élus de la majorité municipale avec Robin REDA

LE GROUPE « OPPOSITION DE GAUCHE ET ECOLOGISTE »

LES CLASSES TRANSPLANTÉES DOIVENT VIVRE !

Lors de ses vœux, notre Maire avait souligné le nécessaire respect que devait une municipalité à la communauté éducative. Quinze jours plus tard, il leur annonçait la fin des classes transplantées à Juvisy ! Finies les classes de mer, terminés les séjours à la neige, et tant pis pour les 130 enfants Juvisiens qui chaque année avaient la chance de découvrir, au travers de ces voyages, d'autres paysages, d'autres activités et un autre rapport à l'apprentissage et à l'école.

Ce choix politique est d'autant plus brutal qu'il concerne non seulement les voyages des prochaines années mais aussi ceux de l'année en cours, préparés depuis la rentrée de septembre et déjà annoncés aux parents comme aux enfants !

Comment peut-on prétendre respecter les enseignants et avoir un tel mépris pour leur travail ? Et veut-on réellement maintenir un lien de confiance avec les parents en agissant ainsi ?

Interpelé par ces derniers, M. Réda s'est justifié par des contraintes budgétaires qui rendraient impossible le financement de ces séjours. Après étude, il s'avère que

les sommes en jeu sont de l'ordre de 20.000€ à 25.000€. Ce sont certes des sommes importantes en ces temps de rigueur budgétaire, mais bien modestes au regard des dépenses nouvelles engagées par la ville.

Nous pourrions ainsi nous interroger sur le choix, fait par le Maire, de doubler le personnel dédié à sa communication, ou bien encore sa décision d'augmenter le nombre d'éditions du journal de la ville, ce qui, rien qu'en frais de distribution, coûte très cher au contribuable.

De même il serait bon de s'interroger sur les 120.000€ attribués aux comités de quartier sans que l'on sache concrètement qui décidera de leur utilisation. Est-il raisonnable de dépenser une telle somme dès la première année ?

Et l'on pourrait multiplier les exemples, parler des 7.500€ dépensés pour louer, le temps de la journée des associations, des stands blancs alors que la ville possède des stands qui n'ont pour seul défaut que d'être... verts. Idem pour cette « Journée de la santé », où l'on mobilise personnels et services des heures durant pour au final

aller planter un arbre dans un parc en plein mois de janvier (les jardiniers apprécieront), cela ne sert tout simplement à rien et coûte des milliers d'euros.

Comme vous le voyez, il n'est pas impossible, loin de là, de trouver les 25.000€ nécessaires à l'organisation des classes transplantées. Les parents d'élèves des écoles juvisiennes ont d'ailleurs lancé une pétition afin que Mr Réda revoit sa position, nous vous invitons à la signer soit en les contactant directement, soit en allant sur Internet à l'adresse suivante : « <https://www.change.org/p/soutien-ecoles-juvisy> ».

Partout en France, les classes transplantées font le bonheur des enfants et participent à leur épanouissement. Mobilisons-nous pour que les jeunes Juvisiens puissent eux-aussi en bénéficier !

contact@opposition-juvisy.fr

PS : Interrogé lors du dernier Conseil Municipal, notre Maire a défendu l'augmentation de 29% des impôts départementaux décidée par la droite Essonnoise. Nouveau renoncement pour celui qui promettait 0% d'augmentation pour les impôts locaux !

LE GROUPE « PLACE AUX JUVISIEN-NES »

ROBIN RÉDA SACRIFIE LE DERNIER PILIER DE LA RÉPUBLIQUE : L'ÉDUCATION

29 % d'augmentation d'impôts pour financer la baisse ses services publics, la droite départementale a initié le mouvement, la région ne tardera pas à lui emboîter le pas. Mais le véritable précurseur reste Robin Réda car après les explosions tarifaires (cantine, parking, garderie...), voici venu le temps des amputations budgétaires subies par l'éducation et la culture. Ainsi il a développé ce concept étrange où il prétend garantir la réussite éducative de nos enfants en supprimant les classes transplantées. Cette fois-ci, la solidarité et la mobilisation des enseignants et des parents a été (plus) forte.

Nous choisissons ce mois-ci de donner la parole à l'un des papas mobilisés :

« Robin Réda, je suis déçu de la désinvolture avec laquelle vous répondez parfois à la contradiction. Vous savez être bon orateur, mais je dois reconnaître que vous n'avez peut-être pas pris la mesure de ce que

représente l'école pour les parents d'élèves scolarisés à Juvisy. Je comprends que des économies doivent être faites, mais, à mon sens, l'école doit être préservée au maximum. Pour beaucoup d'enfants, l'école est un point de repère unique, leur permettant de trouver un équilibre dans des contextes familiaux parfois compliqués. Offrir aux petits Juvisiens la possibilité de partir en classe transplantée, c'est leur donner l'occasion de voir l'école autrement, d'appréhender leurs enseignants et les savoirs sous un autre jour et d'expérimenter, peut-être pour la première fois, la vie en communauté avec tout ce qu'elle offre comme richesse, comme questionnement. La confiance dans les adultes, la confiance dans une institution républicaine, c'est cela l'école. Les enseignants se battent, les parents se battent, les différents intervenants mettent toutes leurs forces pour que les élèves grandissent, mûrissent, deviennent des êtres éclairés et citoyens. Tous ont besoin d'une

municipalité à leurs côtés et qui comprend l'importance des enjeux, pas de réponses désinvoltes. Pour en revenir aux économies, je comprends parfaitement que vous souhaitiez rester dans la droite ligne de vos promesses électorales, c'est légitime. Mais gardez bien en tête que, réduire les services, économiser sur l'essentiel, cela appauvrit notre ville. A terme, quelle sera l'attractivité de Juvisy ? Qu'aura la ville à offrir aux jeunes parents qui viennent s'y installer ? Quelles perspectives pour les jeunes et très jeunes Juvisiens ? Économiser sur l'école n'est pas un bon calcul, ni pour le présent, ni pour l'avenir ».

La mobilisation paie : soyons ensemble vigilants.

Mounia Benaili et Awa Sylla
Place aux Juvisien-nes !
www.lepetitjuvisien.fr

PERMANENCE DU MAIRE

Les mercredis après-midi sans rendez-vous de 16h à 17h30 à l'Hôtel de ville et les autres jours sur rendez-vous.

Pour prendre rendez-vous, adressez-vous au Cabinet du Maire : 01 69 12 50 31

PERMANENCES DES ÉLUS

Madame Isabelle GUINOT-MICHELET

Première Adjointe au maire chargée des relations avec les habitants, des affaires sociales et intergénérationnelles vous reçoit :

Tous les lundis et jeudis après-midi sur rendez-vous à l'Hôtel de Ville, de 14h à 16h.

Permanence logement :

Tous les 2^{èmes} et 4^{èmes} mercredis du mois, de 9h à 12h sur rendez-vous, à l'Espace Marianne.

Les autres adjoints au maire et tous les conseillers municipaux peuvent vous recevoir, **pour prendre rendez-vous, adressez-vous à l'Espace Marianne : 01 69 12 50 00**

Un écrivain public est à votre disposition

Permanence de l'écrivain public.

Il vous recevra deux mercredis par mois à l'Espace Marianne, 25 Grande rue, selon le calendrier suivant :

- 10 et 24 février de 14h à 17h
- 9 et 23 mars de 14h à 17h

Une permanence a également lieu tous les vendredis matins de 9h30 à 12h, à La Maison des Solidarités - Espace Pyramide, 1-5 avenue François Mitterrand à Athis-Mons, ainsi que tous les mercredis de 9h à 11h30 à la Maison de la Justice et du Droit, 4 avenue François Mitterrand à Athis-Mons.

INFO PRATIQUE

Adresses utiles

HÔTEL DE VILLE

6 rue Piver

01 69 12 50 55

Du lundi au vendredi : de 9h à 12h et de 13h30 à 17h

ESPACE MARIANNE

accueil et démarches administratives

25 Grande rue

Place Anatole France

01 69 12 50 00

Site : www.juvisy.fr

email : mairie@juvisy.fr

Lundi, mercredi et vendredi :

9h-12h / 13h30-17h

Mardi : 9h-12h / 13h30-19h

Jeudi fermé le matin / 13h30-17h

Samedi : 9h-12h / fermé l'après-midi

POLICE MUNICIPALE

Espace Marianne

25 Grande rue

06 17 32 65 45

police-municipale@mairie-juvisy.fr

Du lundi au samedi

L'ESPACE TECHNIQUE MUNICIPAL UNIQUE

4 rue de la Fronde

01 69 12 32 70

Du Lundi au vendredi :

de 9h à 12h et de 13h30 à 17h

LA MAISON DES SOLIDARITÉS

Espace Pyramide

5 Boulevard François Mitterrand

91260 Athis-Mons

01 69 54 23 30

Lundi, mardi, mercredi :

9h-12h30 / 13h30-17h30

Jeudi : fermé le matin / 13h30-17h30

Vendredi : 9h-12h30 / 13h30-17h

Prochain Conseil municipal

Mardi 8 mars 2016 - 20h
Salle Pidoux de la Maduère

VIE CITOYENNE

PORTAIL CITOYEN, pensez à créer votre compte !

En ligne depuis la rentrée de septembre, le portail citoyen Juveasy vous permet d'effectuer une grande partie de vos démarches administratives liées à l'Enfance et la Petite enfance directement sur Internet. De très nombreux juvisiens ont déjà créé leur compte,

si vous souhaitez vous aussi créer le vôtre, rendez-vous sur juvisy.fr

ATTENTION

Cette plaquette n'a aucun lien avec les services administratifs officiels, il s'agit d'un démarchage commercial.



Carnet d'État Civil

BIENVENUE À

Gaël FORASTE

Né le 9 janvier 2016

Layana EL MANSOURI

Née le 10 janvier 2016

Emeline BELKADI

Née le 14 janvier 2016

Inès CHOUDAR

Née le 16 janvier 2016

Raphaël DAVOINE BARTHET

Né le 16 janvier 2016

Kénaya OUENO

Née le 19 janvier 2016

Paul TATY

Né le 19 janvier 2016

Isana SEGURA

Née le 23 janvier 2016

Gabriel AVRAM

Né le 25 janvier 2016

Abigaëlle PLATEL

Née le 28 janvier 2016

Elavanh PHOMMACHANH

Née le 3 février 2016

Koumouna SOUMANO

Née le 8 février 2016

FÉLICITATIONS À

UNAL Mehmet

et MOROZOVA Evgeniia

le 16 janvier 2016

DÉCÈS

Gaëlle LE GOAZIGO

Le 2 janvier 2016

René MICHAUT

Le 6 janvier 2016

Mehmet ULUG

Le 6 janvier 2016

Camille AMIRALUT

Le 26 janvier 2016

Renée MOTTE veuve TASSEZ

Le 4 février 2016



Conseil • Marketing • Publicité

RÉGIE
PUBLICITAIRE

COMMUNICATION
PAR L'OBJET

ORGANISATION
DE SALONS
PROFESSIONNELS

STUDIO
GRAPHIQUE

Les Espaces Multi-Services
56, boulevard de Courcerin
Croissy-Beaubourg
77435 Marne-la-Vallée
Cedex 2
Téléphone 01 64 62 26 00
Télécopie 01 64 62 28 49

Réservez
votre espace publicitaire
dans le magazine de la ville
de Juvisy-sur-Orge

Contact :
Erika La Spina
06 69 62 09 97



groupecmp.fr

Kilos en trop ?
Ma diététicienne
Ma solution !

Aurélia -46kg EN 6 MOIS

[suivi diététique naturhouse.fr]

La méthode Naturhouse

1. Suivi hebdomadaire avec votre diététicien(ne)
2. Plan diététique personnalisé
3. Produits à base de plantes, fruits et légumes

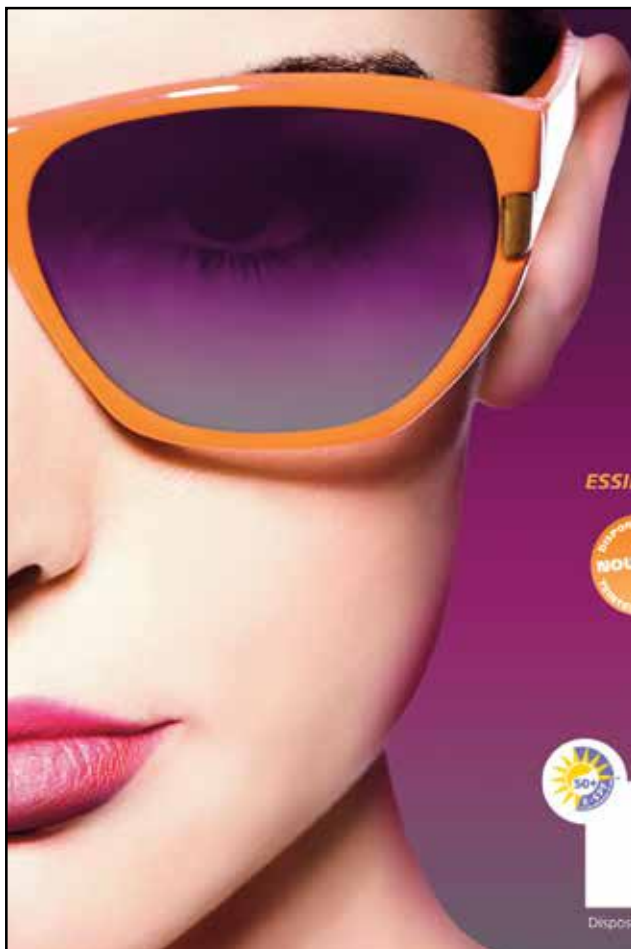
Les + Naturhouse

- > Un accompagnement toutes les semaines par un professionnel de santé : un diététicien(ne)-nutritionniste diplômé(e).
- > Ce n'est pas un régime : C'est un rééquilibrage alimentaire.
- > Pas de sensation de faim : La méthode s'adapte à votre rythme de vie.
- > Une perte de poids durable : Avec les phases de stabilisation et d'entretien.

NATUR HOUSE
Experts en rééducation alimentaire

Prenez rendez-vous avec votre diététicien(ne) :
30-32, rue Monttessuy - 91260 Juvisy-sur-Orge
Tél. : 01 69 05 54 35

+ DE 550 CENTRES EN FRANCE • 2 000 CENTRES DANS LE MONDE



& TENDANCE & PROTECTION SOLAIRE



- Préservation du capital vue
- Solution contre l'éblouissement
- Esthétisme des teintes
- Performance et confort visuels

ESSILOR XPERIO™, LES VERRES POLARISANTS HAUTE PERFORMANCE



Xperio
L'expérience polarisante



OPTIQUE GARDEN

17, Grande Rue - 91260 JUVISY SUR ORGE
Tél. : 01 69 21 76 84 - www.optiquegarden.com

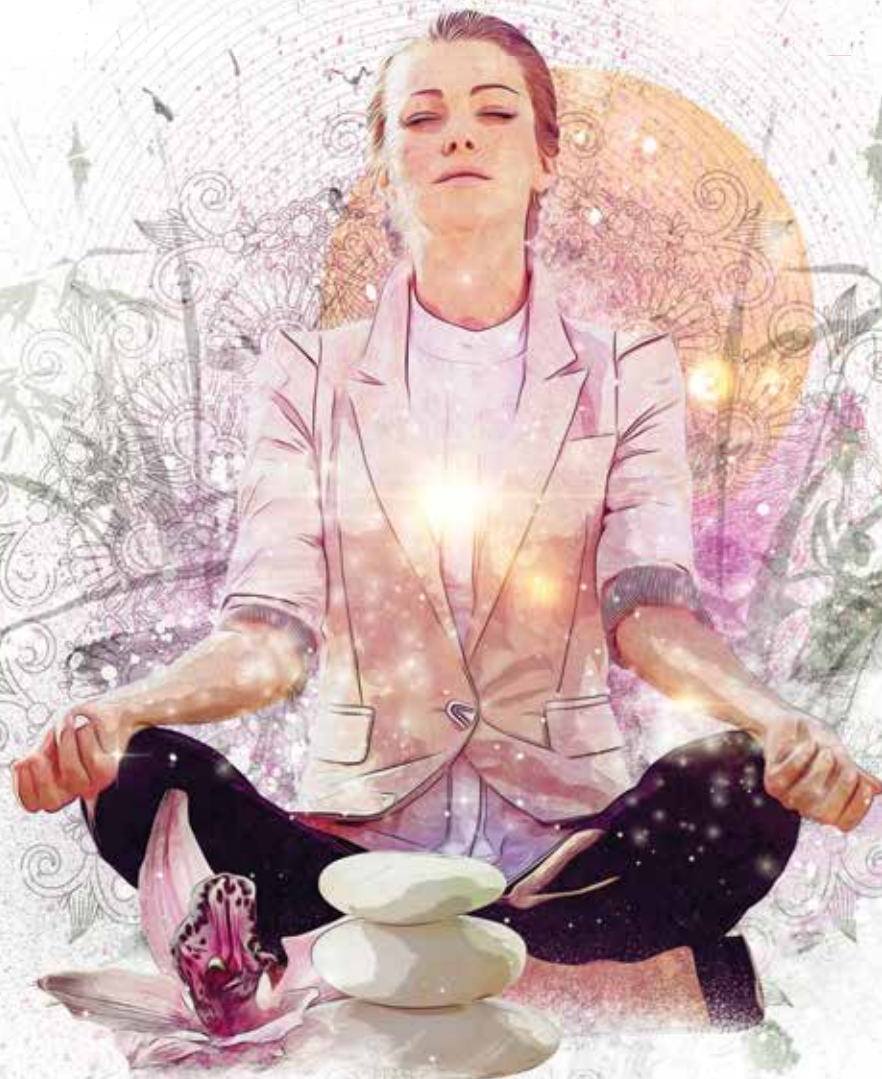
Dispositifs médicaux. Consultez votre ophtalmologiste ou votre opticien pour plus d'informations.

ESSILOR est un marque de produits développée par Essilor, créée par des chercheurs indépendants, certifiant la qualité de production (le global / you want). ESSILOR est une marque de produits développée par Essilor, créée par des chercheurs indépendants, certifiant la qualité de production (le global / you want). ESSILOR est une marque de produits développée par Essilor, créée par des chercheurs indépendants, certifiant la qualité de production (le global / you want).

SAMEDI 12 MARS 2016

journée Bien être

DE 11H À 18H ESPACE LA FONTAINE



Juvisy  Action Santé

RENSEIGNEMENTS AU 01 69 12 50 65 // RETROUVEZ-NOUS SUR JUVISY.FR