

# Juvisy

www.juvisy.fr

INFO

#219

octobre 2012

Magazine d'informations  
municipales de Juvisy-sur-Orge

ACTU

## Oui au tramway jusqu'à Juvisy !



© Studio Grenade - INGEROP - Richez\_Associés - CEOS

DOSSIER

La fiscalité locale

p.12

VIE ÉCONOMIQUE

Cocktail fleurs

p.15

SORTIR

Salon du Parfum

p.17

ville de  
**Juvisy**

## ACTUALITÉS 4-8

- ↳ Oui au Tramway à Juvisy !
- ↳ Plus loin que les devoirs grâce à l'accueil du soir

## ENVIRONNEMENT 9

- ↳ Les potagers de Marcoussis

## EN IMAGES 10

## SOLIDAIRES 11

- ↳ Les aides de fin d'année
- ↳ Semaine de la Solidarité Internationale

## DOSSIER 12-14

- ↳ La fiscalité locale

## VIE ÉCONOMIQUE 15

- ↳ Cocktail Fleurs

## SORTIR 16

- ↳ Un tremplin pour une 1<sup>ère</sup> partie
- ↳ Samedi dans Juvisy
- ↳ Salon du Parfum

## SPORTS - VIE ASSOCIATIVE 18

- ↳ Ça bouge du côté de l'ACJ !

## A VOS PAPILLES 19

- ↳ Semaine du goût

## AGENDA 21

## CARNET - PAROLE À L'OPPOSITION 22

ours

Magazine d'informations municipales de la Ville de JUVISY-SUR-ORGE  
6, rue Piver - 91260 Juvisy-sur-Orge  
Tél. : 01 69 12 50 00  
Fax : 01 69 12 50 40  
Octobre 2012 - n°219

Directeur de publication : Etienne Chaufour

Rédaction : Séverine Leygues, Sarah Abiton

Photographies : Séverine Leygues, Sarah Abiton

Création et réalisation : Emendo

Régie publicitaire : CMP - Erika La Spina  
06 69 62 09 97 ou 01 64 62 26 00

Impression : Imprimerie Grenier  
Tirage : 8 300 exemplaires  
Papier recyclé



## „ Ouverture „ d'un Hammam à Juvisy

Rencontre avec Sophie, conseillère sportive chez LadyMoving :

**Le 1er septembre ont été inaugurés, au sein du centre de remise en forme LadyMoving, un hammam et un sauna traditionnels et haut de gamme.**



**Bonjour Sophie, pouvez-vous nous en dire plus sur le hammam et le sauna ?**

Bien sûr ! Nous sommes très fiers de pouvoir proposer à toutes nos adhérentes un accès illimité à ce nouvel espace « détente », bien mérité après leur séance de sport ! Nous avons décidé d'agrandir notre centre pour répondre à un besoin de bien être exprimé par les femmes. En effet, il est très compliqué de trouver un hammam propre, réservé aux femmes et à un prix abordable en banlieue ! C'est désormais chose faite puisque chez nous il sera gratuit !

**Je crois savoir que ce n'est pas la seule nouveauté que vous allez proposer à la rentrée dans votre centre ?**

Et vous êtes bien informée ! Nous lançons effectivement un procédé de dépilation permanente « Nouvelle Génération », sans aucune douleur et à des prix défiant toute concurrence ! Cette machine à été développée par des médecins et est considérée, à l'heure actuelle, comme le nec plus-ultra de la dépilation permanente.



**ladymoving**

**Juvisy - Face à la gare côté seine**  
01 78 84 00 20 - contact@cdodev.fr  
www.ladymoving.fr



**Etienne Chaufour,**

Votre maire, Conseiller général de l'Essonne



**Écrire à :**

Monsieur le Maire

Hôtel de Ville - 6, rue Piver

BP 56 - 91265 Juvisy-sur-Orge

Madame, Mademoiselle, Monsieur,

À trois reprises déjà, depuis la rentrée scolaire, nous sommes promenés ensemble dans votre quartier.

Nous constatons ensemble ce qui doit être amélioré, y compris au plus vite.

Nous partageons les projets importants dans la ville ou le quartier.

Nos échanges portent également par exemple sur le «Juvisy que nous aimons» autant que sur la qualité des services publics, la sécurité, la propreté, les comportements citoyens etc.

À nouveau sur le plateau, dans les quartiers Seine, Pasteur, le long du coteau, nous serons ensemble le samedi matin.

Le fait que nous soyons nombreux à chaque fois, de même que lors des réunions de quartiers, est important. La taille de notre commune, l'envie permanente de disponibilité des élus et des services permettent des échanges, des projets partagés, des explications indispensables.

Pour autant, nombreux sont celles et ceux qui ne peuvent participer à ces temps ensemble. C'est pourquoi chacun, disponible ou non, doit pouvoir être

associé aux choix de la commune, donner son avis sur les services publics qui lui sont chers.

Je suis souvent surpris, déçu même que l'on ait fait des «politiques» une sorte de caste inaccessible, ne se complaisant que dans les clivages, les oppositions stériles ou les petites phrases.

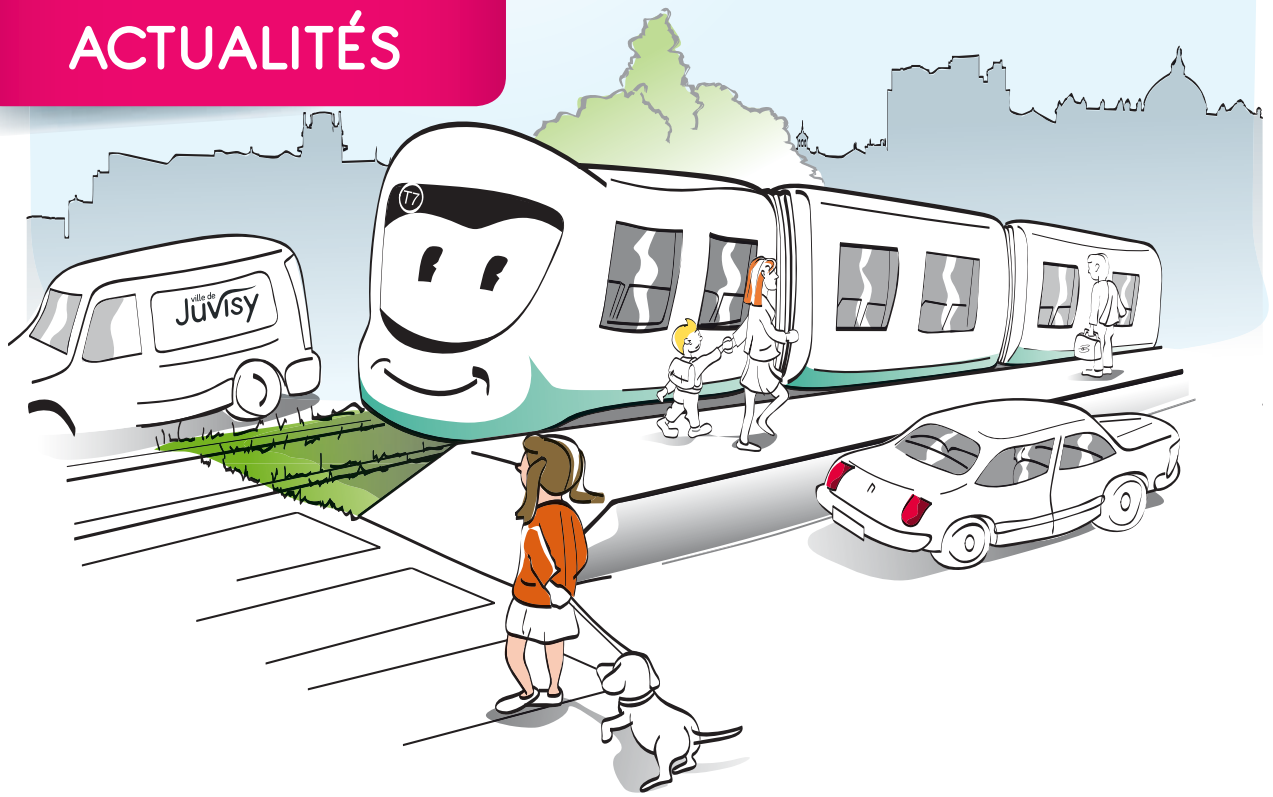
Je ne suis pas, moi non plus, ni candide, ni heureux de cette image caricaturale, même si elle existe.

Rien ne m'autorise non plus à me donner le joli rôle de donneur de leçons, toujours «au dessus de la mêlée», mais je suis heureux chaque jour, à vos côtés, de vivre le rôle politique d'un habitant, ayant une responsabilité dans notre cité.

À samedi donc !

Bien fidèlement  
Etienne Chaufour





## Oui au tramway jusqu'à Juvisy !

*Jamais autant de financements n'ont été dédiés à un pôle de transports en commun en Ile-de-France. Juvisy, 7<sup>ème</sup> gare de France située à proximité de la zone d'emplois la plus grande d'Ile-de-France, va pouvoir rattraper le retard accumulé depuis 1920. Aujourd'hui, bien que cette initiative ne relève pas d'une décision communale et que la Ville ne finance pas ces travaux, ce sont 200 millions d'euros qui vont leur être consacrés.*



### Entretien avec Etienne Chaufour, Maire de Juvisy

#### Si ces travaux ne sont pas financés par la Ville, qui paye ?

Ces travaux sont intégralement pris en charge dans le cadre du contrat particulier de développement des transports en commun en Ile-de-France dont les financements proviennent du Conseil régional, du Conseil général de l'Essonne, des entreprises de transports (SNCF, Réseaux Ferrés de France et RATP), et pour 2 millions d'euros des Portes de l'Essonne.

#### Pourquoi Juvisy ?

D'une part, parce que sa gare est la 7<sup>ème</sup> de France et qu'elle n'est plus adaptée aux 55 000 voyageurs qui l'utilisent chaque jour. D'autre part, parce que c'est la gare la plus accessible (RER C et D, 1 500 bus par jour) de toute l'Ile-de-France sud et que, malgré cela, se rendre aux emplois de Rungis, d'Orly ou de Thiais est impossible autrement qu'en voiture.

#### Pourquoi le T7 ne continue-t-il pas sur la RN7 jusqu'à Evry, sans passer

#### par le centre et la gare de Juvisy ?

Il faut comprendre que ce projet n'est pas celui de la Ville mais celui du STIF et de la RATP et qu'il n'y a qu'une seule gare qui assure la correspondance entre les RER C et D et les réseaux de bus. C'est pour toutes ces raisons que l'arrivée du T7 à Juvisy a paru indispensable.

#### N'est-on pas dans une bataille Tramway contre voiture ?

Non, au contraire ! Aujourd'hui, plus de la moitié des besoins de déplacements ne sont pas liés à l'emploi mais sont domestiques (crèches, commerces, dessertes de quartier, etc.). Si nous offrons des conditions satisfaisantes de transports en commun à ceux qui pourraient ne pas prendre leur voiture personnelle, non seulement nous subirions moins les encombrements, la pollution, les problèmes de sécurité, mais en plus, une maman avec ses jeunes enfants ou une personne âgée par exemple, pourra enfin accéder aux commerces, aux services, se déplacer dans les différents quartiers

sans être effrayée par les bouchons quotidiens.

#### Les années de travaux à venir ne vont-elles pas être invivables ?

Il est évident qu'un chantier qui doit se réaliser est inconfortable mais améliore, à sa livraison, la vie de tous.

De plus, le détournement des véhicules dès le pont de la Seine pour éviter le centre-ville de Juvisy, et l'obligation de maintenir sur la RN7, y compris durant les travaux, les 4 voies de circulation, atténueront très fortement leur impact. Il faut souligner que les franchissements de quartier à quartier, pour les piétons et les voitures, y compris pendant les travaux du pont SNCF, auront une solution adaptée à chacun.

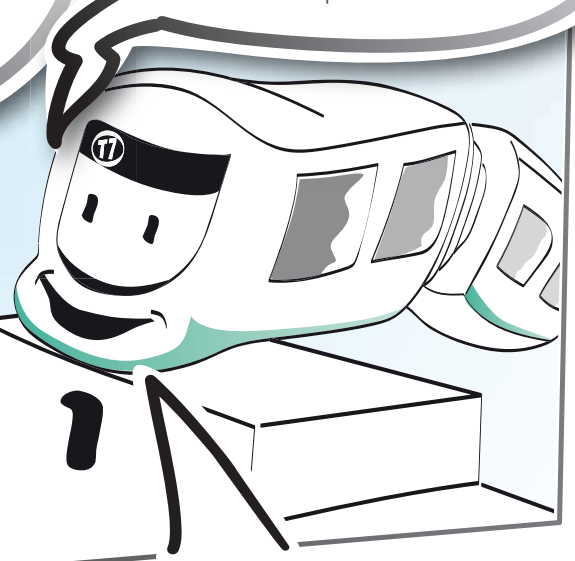
#### Le T7 à Juvisy, point positif ou négatif pour la Ville ?

Incontestablement positif ! Nous le constatons dès maintenant par la volonté des commerces à s'implanter dans Juvisy ou encore par la valorisation des biens individuels.

# pourquoi le tram et pas autre chose ?



N'y-avait-il pas d'autres solutions à envisager que le tramway ?



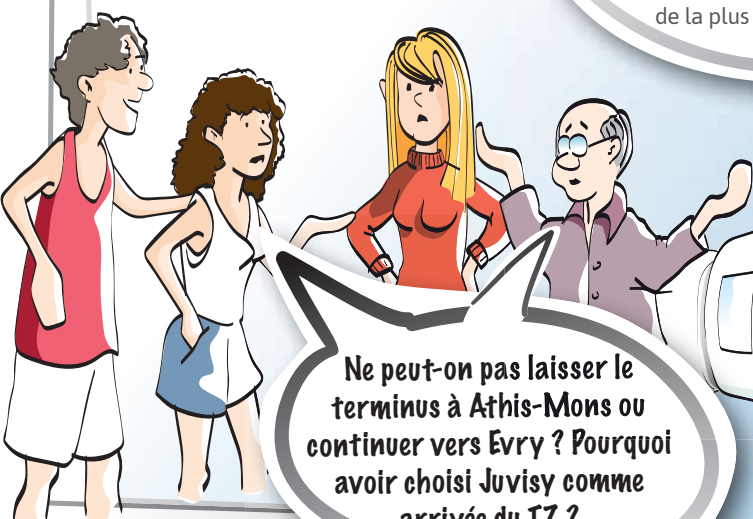
Bus en site propre, tracés différents, beaucoup d'autres projets ont été étudiés. En plus d'être moins polluant, plus confortable et plus rapide, je suis aussi le plus économique ! Je suis même fier, de tous les nouveaux transports de l'Ile-de-France, y compris ceux de Paris, d'être le plus rentable !



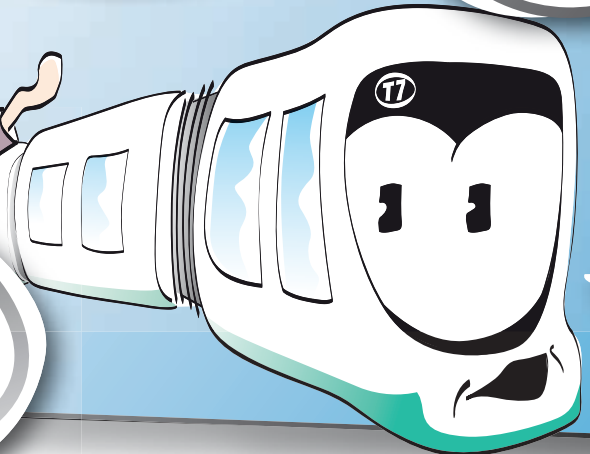
Mais qui est à l'initiative de ce projet ?  
La mairie de Juvisy ?

Si la Ville m'attend avec impatience, elle est loin de pouvoir décider de mon tracé. J'intéresse bien au-delà de Juvisy ! De très nombreux projets ont été analysés avant que l'on me retienne. Le prolongement jusqu'à Juvisy est un tracé de la RATP et aujourd'hui du STIF. Je suis donc un tram RATP, comme à Paris : confort, silence, régularité et sécurité ! L'intérêt est bien sûr plus général que celui de la commune : mes financeurs sont principalement l'Etat, la Région Ile-de-France et le Conseil général de l'Essonne. Le STIF (Syndicat des transports d'Ile-de-France) finance quant à lui le matériel roulant.

## le terminus à Juvisy



Parce que je relierai ainsi la gare de Juvisy (RER C et RER D) à Villejuif, en desservant le pôle d'Orly. Les correspondances le long de ma ligne seront nombreuses et complémentaires. Les temps de parcours de mes voyageurs seront considérablement améliorés ! Comme je viens de la plus grande gare...



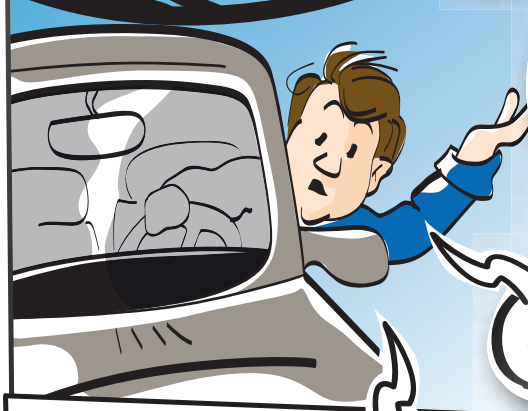
... et que je vais là où le plus d'habitants travaillent, ils me préféreront, j'en suis sûr, à leur voiture. C'est une amie, mais quand il y en a tellement, elle-même me dit qu'elle ne peut plus rouler et qu'elle embête tout le monde !

Ne peut-on pas laisser le terminus à Athis-Mons ou continuer vers Evry ? Pourquoi avoir choisi Juvisy comme arrivée du T7 ?



Moi, je suis obligé de me déplacer en voiture. Comment vais-je faire pour circuler sur la RN7 pendant les travaux ?

Pendant les travaux, la RN7 ne sera pas fermée. Si le chantier a un impact sur la circulation, tout sera mis en place pour le minimiser. Je suis déjà en cours de construction entre Villejuif et Orly, et je ne gêne pratiquement pas les automobilistes sur la RN7.



Et pour se garer ? J'imagine que le tram va prendre toute la place...

Et une fois que le tramway y passera ?

Vous aurez toujours 2x2 voies pour les voitures. Je circulerai au milieu, sur un espace qui me sera réservé. Des pistes cyclables seront aménagées au sud du carrefour de la Pyramide et les piétons auront toute leur place sur des trottoirs de 2,5 mètres, bien plus larges qu'actuellement. La RN7 pourra enfin être traversée en toute sécurité.

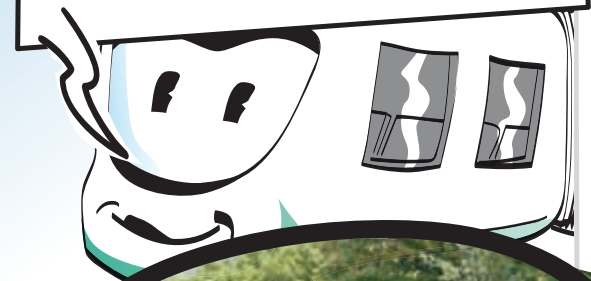
Pas du tout, c'est prévu : plus de 200 places de stationnement vont être aménagées avec mon arrivée.

## le tunnel sous le parc de la mairie



Est-il vraiment nécessaire ? Et que vont devenir les sources souterraines ?

Je vais effectivement passer dans un tunnel long de 900 mètres, en pente douce entre le Plateau et le centre-ville. C'est justement pour ne pas toucher aux espaces verts et éviter les expropriations que je passerai sous le parc de la Mairie. Cet aménagement n'aura aucun impact ni en surface ni sur les nappes et les sources.

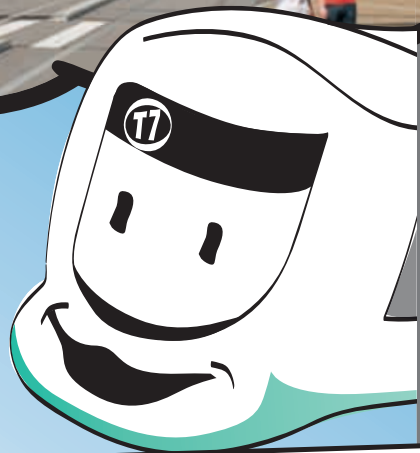




# L'avenue d'Estienne d'Orves

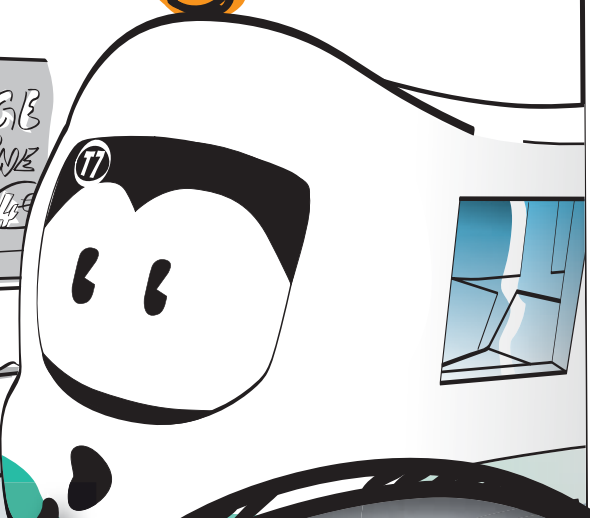
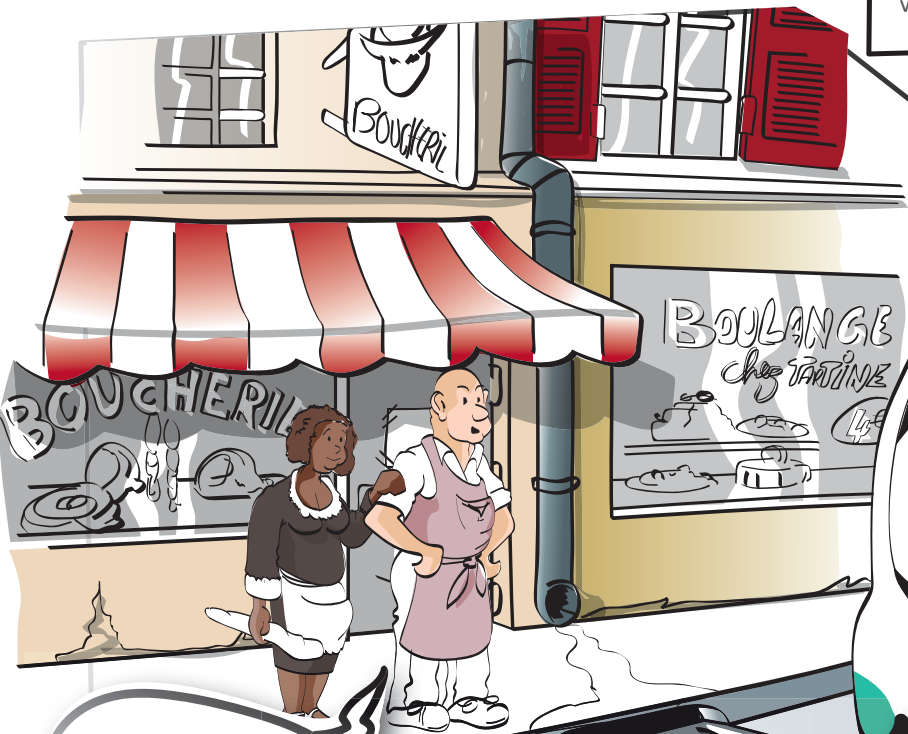


L'avenue d'Estienne d'Orves va être impraticable !



Au contraire, cela fonctionnera beaucoup mieux ! J'emprunterai cette voie aux côtés des bus et des voitures, et de larges trottoirs permettront aux piétons d'évoluer en toute tranquillité. Les carrefours ne seront plus engorgés, car c'est toute la circulation qui va être réorganisée : les automobilistes qui vont chaque jour vers le tunnel d'Orly auront leur itinéraire dès le pont de la Seine.

## les commerces



Que vont devenir les commerces du centre-ville ?

Mon arrivée représente une véritable chance ! Dans toutes les villes de banlieue qui m'ont choisi, les commerces ont connu une recrudescence de leur fréquentation. Je vais m'arrêter dans des stations très proches des petits commerces de proximité. Beaucoup de voyageurs qui ne pensaient pas à venir faire leurs courses chez vous jusqu'à maintenant vont y voir un intérêt certain !



## Recherche de bénévoles

La Ville de Juvisy recherche des accompagnateurs bénévoles pour intervenir une ou plusieurs fois par semaine sur les accueils du soir. L'accompagnateur devra avoir une expérience dans le soutien scolaire, un bon sens de la relation avec les enfants et les jeunes et un goût pour l'animation pédagogique. Si vous êtes intéressé, envoyez votre candidature à :  
Mairie du Juvisy  
Recrutement CLAS – Service des ressources humaines  
6, rue Piver  
91260 Juvisy-sur-Orge



## Plus loin que les devoirs grâce à l'accueil du soir

*Depuis plusieurs années, la Ville a mis en place un accompagnement à la scolarité (CLAS). Il propose aux enfants des classes élémentaires et aux collégiens, non seulement une aide aux devoirs mais aussi la possibilité de découvrir les ressources nécessaires à leur autonomie et à leur réussite.*

Les accueils du soir s'inscrivent dans le dispositif d'accompagnement à la scolarité. Ils proposent aux enfants d'élémentaire et aux collégiens l'aide et les ressources complémentaires dont ils ont besoin pour leur permettre de s'épanouir à l'école et dans leur environnement familial et social. Ils sont assurés par une équipe mixte de 9 salariés et de 15 bénévoles.

Dans cette démarche, le CLAS propose désormais plusieurs ateliers, tout au long de la semaine, qui permettent aux enfants de prendre plaisir dans l'apprentissage. Ces ateliers ont lieu sur les 2 sites d'accueil, en

centre-ville et sur le Plateau.

Vos enfants participent par exemple depuis le 18 octobre à un atelier « Conte » animé en partenariat avec l'Association Culture et Jeunesse. Réparties en 3 temps, les séances prévoient l'écoute d'histoires par un conteur, puis l'écriture à partir d'une trame et enfin un temps parents-enfants avec la mise en scène du conte écrit.

Toujours du côté de l'écriture, un autre atelier permet aux enfants de créer « Le journal du CLAS ». Pour cela, plusieurs séances sont au programme : informatique, illustration, écriture et photographie.

Les ateliers ludiques et sportifs comme par exemple « Tennis de table », « Tricot », « Chorale » ou encore « Théâtre », ne sont pas en reste pour permettre aux enfants de développer concentration, fair-play, esprit d'équipe, et tisser des liens intergénérationnels.

### En savoir [ + ]

Aurélien Mortagne  
Chef de projet éducatif  
Service Education  
Tél. : 01 69 12 50 00



### Les collégiens aussi profitent du CLAS !

*Thomas, 14 ans, élève de 4<sup>ème</sup>, Yanis, 12 ans et Carla, 10 ans, tous les deux élèves de 6<sup>ème</sup>, nous font part de leur expérience au CLAS.*

#### Pourquoi venez-vous au CLAS ?

**Thomas :** Ici, on fait nos devoirs tranquillement. Nos parents n'ont plus qu'à vérifier à la maison.

**Carla :** A la maison, mon petit frère m'embête et fait du bruit. Je ne peux pas toujours me concentrer. Ici, je peux trouver l'aide dont j'ai besoin pour faire mes devoirs au calme parce que mes parents n'ont pas toujours les réponses à mes questions !

#### Qu'est-ce qui vous plaît quand vous venez ici ?

**Carla :** Les animateurs sont tous très gentils. Et puis, même si ça ne fait que 2 semaines que je viens, je me suis déjà fait quelques

copines. On aime bien participer aux ateliers qu'on nous propose après les devoirs. Surtout l'atelier « Bracelets brésiliens » !

**Thomas :** C'est vrai que les animateurs sont toujours là pour nous aider et nous écouter !

**Yanis :** On vient aussi pour le foot !!

#### Qu'est ce que le CLAS vous apporte ?

**Thomas :** Mes devoirs sont tout le temps faits ! Sinon, je ne travaille pas tout seul. Et puis, ça me permet de mieux suivre en classe.

**Yanis :** Au collège, les exercices nous paraissent plus simples puisqu'on arrive à les faire quand on fait nos devoirs.

**Carla :** Moi, c'est surtout le calme pour me concentrer qui me manquait. Je l'ai trouvé ici ! Ainsi que tout le reste, les activités et les copines !



## Les potagers de Marcoussis cultivent la solidarité

*Association créée il y a une dizaine d'années, Les potagers de Marcoussis sont un chantier d'insertion pour les personnes en difficulté face à l'emploi.*

« Vous avez besoin de légumes bio, ils ont besoin d'un travail. Ensemble, cultivons la solidarité », tel est le leitmotiv de l'association Les potagers de Marcoussis. Son objectif : la remobilisation des personnes en difficulté autour d'un projet professionnel et de vie. Et c'est par l'agriculture biologique que Les potagers de Marcoussis permettent aux apprentis maraîchers de retrouver un cadre de travail à travers la signature d'un contrat, le réapprentissage du respect des horaires, du travail en équipe, des consignes, etc.

Cultivant des fruits et des légumes sur 11 hectares de terres exploitables, les 24 apprentis, encadrés par 3 maraîchers professionnels, distribuent leur récolte à un réseau d'adhérents.

Les potagers de Marcoussis proposent à leurs 330 membres de venir retirer directement sur place à Marcoussis ou dans l'un des 10 dépôts, dont un

à Juvisy, leur panier bio composé de légumes de saison qui varient selon les récoltes.

Deux formules sont proposées par l'association : le panier simple et le panier double. En plus d'une adhésion annuelle d'un montant de 50€, vous achetez votre panier hebdomadaire (48 par an) à 8,50€ pour le panier simple et 15,50€ pour le panier double. Un dépôt à Juvisy, avenue Gounod, vous permet de venir le retirer juste à côté de chez vous !

### En savoir [ + ]

Les potagers de Marcoussis  
Anne-Alice, animatrice du réseau des adhérents - Tél. : 01 64 49 52 80  
[www.lespotagersdemarcoussis.org](http://www.lespotagersdemarcoussis.org)  
Vous pouvez retirer votre panier chaque jeudi chez M. et Mme Barbot au 12, avenue Gounod.

### Lutte contre la Renouée du Japon

Chaque année, la Ville organise plusieurs séances de fauche à travers la Ville afin de lutter contre la Renouée du Japon.

Participez à cette action en parcourant Juvisy pour arracher et éliminer cette plante invasive.

Le matériel est fourni par la Ville, prévoyez simplement une tenue adaptée.

**Rendez-vous le samedi 17 novembre à 10h à l'angle de l'allée Lucie Riviel et de l'avenue de la Terrasse.**

**Renseignements auprès du service Environnement : 01 69 12 50 30**

### AMAP En Seine, brin d'Orge

En partenariat avec deux maraîchers de l'Essonne, l'AMAP En Seine, brin d'Orge ! organise tous les jeudis de mars à décembre aux Travées, rue du Docteur Vinot, la distribution de légumes et d'autres produits (pain, viande, vin, miel), dans un esprit de solidarité et de convivialité. Ce circuit court valorise à la fois le travail du producteur et le rôle du consommateur (ou consom'acteur), qui bénéficie d'aliments sains et de qualité en échange d'un préachat de la récolte sur toute la saison. Ainsi, chacun prend part à une démarche équitable et écologique.

Si vous souhaitez des précisions sur les formules proposées par les maraîchers et les modalités d'adhésion, rendez-vous sur le site internet [www.enseinebrindorge.fr](http://www.enseinebrindorge.fr)







Depuis la rentrée, **la cantine de l'école Michelet s'est transformée en self**. Plus autonomes, les enfants mangent à leur rythme. Une nouvelle façon de faire appréciée par tous, puisque les services se déroulent désormais « sans embouteillage » et dans le calme.

Les samedis 22 et 29 septembre et le mercredi 26 septembre, **le marché de Juvisy était en fête !** 3 000 cabas à l'effigie de vos commerçants ont été distribués et un tirage au sort a permis de désigner l'heureuse gagnante d'une voiture !



Le lundi 4 septembre dernier, plus de 1 000 enfants juvisiens ont repris le chemin des écoles maternelles et élémentaires de la ville.

Les samedis 22 et 29 septembre, 6 et 13 octobre, les Juvisiens ont pu profiter des **samedis dans Juvisy** pour rencontrer leurs élus lors d'une promenade et discuter avec eux de l'avenir de leur quartier.



Les 29 et 30 septembre derniers, au gymnase Ladoumègue, plus de **2000 visiteurs se sont rendus au salon des insectes** pour admirer de magnifiques collections de papillons, pour frissonner devant mygales et scorpions ou encore pour découvrir de curieuses espèces !

Le samedi 15 septembre, une cinquantaine de personnes ont assisté à la dernière séance de cinéma en plein-air organisée par la Communauté d'Agglomération Les Portes de l'Essonne et ont pu voir ou revoir le film **X-Men : le Commencement**.



Le samedi 15 septembre dernier, vous avez été très nombreux à venir **rencontrer les associations de Juvisy au gymnase Ladoumègue** et à assister aux différentes démonstrations sportives. De leur côté, les nouveaux habitants ont pu découvrir la ville lors d'une visite en car commentée par les élus, suivie d'un verre de l'amitié.

## Prochain Conseil municipal

Mardi 20 novembre à 20h30  
Centre administratif  
Parc de la Mairie - 6, rue Piver

## Permanence des impôts

Les prochaines permanences des impôts auront lieu le mardi 23 octobre et le mardi 6 novembre de 10h à 12h à l'espace Marianne - 25, Grande rue.

## Aides de fin d'année : pour qui et pour quoi ?



*Le Centre Communal d'Action Sociale informe les familles et les personnes âgées que plusieurs allocations peuvent être attribuées sous condition de ressources.*

### Entretien avec François Réjaud, adjoint au Maire chargé de la Solidarité et de l'Habitat

#### Pourquoi des aides de fin d'année ?

Jusqu'en 1979, l'attribution des «bons de charbon» aux foyers «économiquement faibles» s'est perpétuée à Juvisy. Le début de la saison de chauffe générait des dépenses et ce ne sont pas les évolutions socio-économiques actuelles qui ont modifié ce phénomène. Au contraire, elles l'ont amplifié. Ainsi les Villes, via leur CCAS, ont du trouver des réponses adaptées.

#### En quoi consistent-elles ?

Il s'agit d'aides financières attribuées après analyse des besoins sociaux des demandeurs. Elles sont réglementées localement et font l'objet d'une délibération du CCAS. Les habitants qui souhaitent en bénéficier constituent en fin d'année un dossier simplifié, qui permet cependant d'appliquer les critères retenus, notamment ceux des conditions de ressources et de composition familiale.

#### Quel coût cela représente-t-il pour la Ville ?

Ces dernières années, le budget global des diverses aides et allocations de fin d'année représente environ 90 000€. A elle seule, l'aide au paiement des factures de combustible, d'éner-

gie et d'eau occupe une place importante. Elle est organisée en partenariat avec le Conseil général de l'Essonne et représente pour le CCAS un budget d'environ 55 000€ pour près de 300 bénéficiaires.

#### Y a-t-il une évolution de ces aides ?

Oui. Par exemple, l'année dernière, nous avons créé à titre expérimental et sous conditions de ressources, une aide destinée aux étudiants post-bac de moins de 26 ans, que nous reconduisons cette année.

#### Y a-t-il une augmentation de la demande d'aide ?

Le nombre de dossiers déposés est relativement stable. C'est pourquoi nous nous devons de faire connaître davantage ces dispositifs d'aide. En dehors de ces dispositifs locaux, toute situation difficile et particulière rencontrée par un habitant sera étudiée par l'ensemble des services municipaux. Les travailleurs sociaux peuvent également activer d'autres dispositifs départementaux ou nationaux.

### En savoir [ + ]

Centre Communal d'Action Sociale  
Maison des Solidarités – Espace Pyramide  
1-5 avenue François Mitterrand à Athis-Mons  
Tél. : 01 69 54 23 30

### Des aides pour les transports en commun

Financés par la Région Ile-de-France, le Conseil général de l'Essonne ou encore le STIF, la « Réduction Solidarité Transport » et le « Forfait Gratuité Transport » peuvent être accordés selon certains critères.

Renseignements auprès de l'Agence Solidarité Transport au 0800 948 999 (appel gratuit depuis un poste fixe)



### Semaine de la Solidarité Internationale

La semaine du 17 au 25 novembre sera consacrée à la solidarité internationale. La Ville et de nombreux partenaires locaux qui ont tous répondu favorablement organiseront des manifestations alliant réflexion, créativité et convivialité. L'objectif ? Dépasser nos idées reçues, échanger et s'interroger sur ce que nous pouvons faire pour rendre ce monde plus solidaire, que ce soit à travers nos actes quotidiens les plus simples comme les plus engagés.

#### Tout au long de la semaine

Une délégation nigérienne composée notamment du Maire de Tillabéri et de son premier adjoint, de la bibliothécaire et d'un directeur d'école, rendra visite aux jeunes Juvisiens dans les écoles pour présenter et expliquer le fonctionnement de l'école dans notre ville jumelle.

#### Jeudi 22 novembre

Conférence « L'accaparement des terres : vers un suicide alimentaire mondial ». Organisée par l'association Juvisy-Tillabéri et animée par Yves Berthelot. A 20h30, salle du 1<sup>er</sup> étage du Centre administratif 6, rue Piver

#### Vendredi 23 novembre

Ciné-débat. Projection d'un film allemand sous-titré en français. A 20h, cinéma Agnès Varda, place Jean-Durix

#### Samedi 24 novembre

A partir de 16h, rendez-vous aux Travées, rue du Docteur Vinot, pour un forum d'informations en direction des jeunes sur le thème « Comment s'impliquer dans des actions de solidarité internationale ici et à l'étranger », animé par des associations locales et nationales. A 18h30, un verre de l'amitié sera offert sur fond d'ambiance musicale. A 20h, concert gratuit proposé par 2 groupes.

**Pour bénéficier des aides de fin d'année**, vous devez constituer un dossier auprès du CCAS - Maison des Solidarités - Espace Pyramide, 1-5 avenue François Mitterrand à Athis-Mons, **du 5 au 29 novembre inclus**.

Les dossiers complets pourront également être déposés à l'espace Marianne - 25, Grande rue. Ils seront ensuite transmis au CCAS pour instruction.



# Vos impôts locaux décryptés

*La loi de finances 2012, réforme du précédent gouvernement, a modifié les règles de dotations de l'Etat afin de faire contribuer les collectivités territoriales à la réduction de la dette nationale.*

La Communauté d'Agglomération Les Portes de l'Essonne et les Villes adhérentes, dont Juvisy-sur-Orge, ont connu ainsi une baisse importante de leurs dotations. De plus, elles doivent désormais contribuer au fonds de solidarité en faveur des communes les plus défavorisées. Cela représente une charge supplémentaire pour notre territoire de 1,664 million d'euros en 2012, pour aller à 7,3 millions d'euros en 2016.

Pour faire face à cette décision gouvernementale, la Ville et la Communauté d'Agglomération ont étudié divers scénarios possibles et ont choisi de relever la part intercommunale de la taxe foncière de 0,31 à 11,31% et en même temps de diminuer la part intercommunale de la taxe d'habitation : elle passe de 8,41 % à 2,91 %.

Si l'Etat a le droit d'avoir un budget en déficit, y compris pour faire face à ses dépenses de fonctionnement, les collectivités

territoriales n'ont pour leur part pas le droit au déficit budgétaire.

Ces hausses d'impôts ne sont pas les conséquences de hausses des dépenses de la ville ou de l'agglomération mais les conséquences de la loi de finance 2012 votée par l'ancienne majorité gouvernementale.

La fiscalité locale est un domaine complexe et difficile à expliquer parce la même feuille d'impôts locaux concerne des collectivités différentes et que la somme à payer est le fruit de la multiplication d'une base et d'un taux. Les bases, qui augmentent de façon mécanique chaque année par la Loi de Finances, à un taux variable selon les années, peuvent connaître une augmentation ou une diminution pour des raisons très variées (travaux réalisés, abattements pour personnes à charge ou autres abattements etc). Les taux peuvent être maintenus, augmentés ou diminués chaque

année par vote de l'assemblée délibérante (conseil municipal, conseil d'agglomération). Selon les situations personnelles, les conséquences sur chaque ménage peuvent donc être différentes.

Il faut savoir que la Ville de Juvisy est l'une des seules communes du secteur à avoir voté le maximum d'abattements concernant la taxe d'habitation, et ce depuis 1995. Les locataires de la commune et les propriétaires occupant en bénéficient tous.

Grâce à une gestion saine et des efforts constants pour réduire ses dépenses de fonctionnement, avec une volonté permanente de rechercher des financements extérieurs à la commune, avec une réduction significative de l'endettement, seule une faible augmentation de la part communale de la taxe d'habitation en 2012 permettra, cette année et les suivantes, à la ville de maintenir et de faire évoluer un service public de qualité tout en préparant l'avenir.

## Entretien avec Etienne Chaufour

Maire de Juvisy



### Comment se répartissent les impôts et pourquoi les Juvisiens payent-ils leurs impôts locaux à la Communauté d'Agglomération Les Portes de l'Essonne ?

Les impôts locaux sont par définition compliqués dans leurs mécanismes. Les juvisiens locataires reçoivent une feuille d'impôts locaux (la taxe d'habitation) ; les juvisiens propriétaires reçoivent deux feuilles d'impôts locaux (la taxe d'habitation et l'impôt foncier, bâti ou non bâti). Sur chaque feuille d'impôts locaux, il apparaît des collectivités ou des services financés par cet impôt. L'impôt lui-même est constitué de bases (que l'Etat décide d'aug-

menter chaque année) et de taux qui peuvent varier si les collectivités le décident. La complexité de cette année est liée au fait que des mécanismes ont été modifiés en début d'année 2012 par l'ancien gouvernement. Ainsi, suite à la loi du 29 mars 2012, la CALPE a eu obligation de reprendre les impôts « Ménages » jusqu'à présent perçus par le Conseil général de l'Essonne. Ce que les habitants ne payent plus pour le Département, ils le payent pour l'agglomération. Et l'Etat a créé un nouveau fonds prélevant de l'argent aux communes et à l'Agglomération. Dans ce contexte, il a été nécessaire de revoir la répartition des produits des impôts par taxes pour limiter les effets sur les ménages.

### Y-a-t-il eu une augmentation au niveau intercommunal ?

Globalement non, il y a simplement eu modification des taux. La taxe d'habitation a diminué très fortement et le foncier bâti a augmenté fortement, et cela se compense en masses budgét-

# Comment lire mes avis d'imposition ?

## La taxe foncière

En vert, le taux d'imposition de la commune. Il permet de calculer la part communale sur le montant de l'impôt. Ce taux est exprimé en pourcentage et appliquée à la base nette d'imposition, il permet d'alimenter le budget de la commune.

En orange, le taux d'imposition de l'intercommunalité. Il permet de calculer la part intercommunale sur le montant de l'impôt. Ce taux est également exprimé en pourcentage et appliqué à la base nette d'imposition.

En rouge, la base. C'est la somme sur laquelle les Services Fiscaux se basent pour calculer l'impôt. La base augmente chaque année par la Loi de Finances (le taux varie d'une année à l'autre)

## La taxe d'habitation

(Visuel page suivante)

TAXES FONCIÈRES 2012 - DÉTAIL DU CALCUL DES COTISATIONS							
Département : 910 ESSONNE Commune : 326 A JUVISY SUR ORGE							
	Commune	Syndicat de communes	Inter-communalité	Département	Taxe spéciale d'équipement (D)	Taxe ordures ménagères (E)	TOTAL des cotisations
Taux 2011	26,63 %	%	0,312 %	12,69 %	0,41 %	8,49 %	
Taux 2012	26,63 %	%	11,31 %	12,69 %	0,363 %	8,49 %	
Adresse							
Base	3751		3751	3751	3751	3751	
Cotisation	999		424	476	14	318	2231
Adresse							
Base							
Cotisation							
Cotisations							
2011	981		11	468	15	313	
2012	999		424	476	14	318	
Variation en % (F)	+1,83 %	%	- %	+1,71 %	-6,87 %	+1,60 %	

En noir, la valeur locative brute. Elle correspond au montant qui sert de base et qui est issu de la réforme de 1970 ; il correspondait au montant de loyer annuel théorique produit par la valeur du bien immobilier bâti ou non bâti s'il était loué. Elle est calculée par le service cadastre des services fiscaux. La valeur locative n'a aujourd'hui plus de lien direct avec le loyer réel du bien. La valeur locative est calculée de la même façon pour la taxe d'habitation et la foncière. La taxe foncière est calculée sur 50% de la valeur de la taxe d'habitation.

En rose, le taux d'imposition de la commune. Il permet de calculer le montant de

l'impôt qui revient à la commune. Ce taux est exprimé en pourcentage et appliquée à la base nette d'imposition. Tous les ans la commune vote ce taux.

En jaune, le taux d'imposition de l'intercommunalité. Il permet de calculer le montant de l'impôt qui revient à l'intercommunalité. Ce taux est exprimé en pourcentage et appliquée à la base d'imposition.

En pointillés, les abattements. Ils correspondent aux déductions que chaque collectivité peut voter pour fixer le niveau de déduction possible sur la part imposable de la taxe d'habitation de chaque locataire

taires. Cela permet de faire participer les activités économiques de l'aéroport d'Orly qui n'ont plus de taxe professionnelle et qui payent 80% du volume de la taxe foncière. Ainsi, ces remaniements de taux ne pénalisent ni les locataires ni les propriétaires occupants.

**Mais vous aviez annoncé l'an dernier une augmentation des impôts pour faire face à l'ouverture de la Maison de la Petite Enfance et au renforcement des services publics. Qu'en est-il ?**

Oui, il y a une légère augmentation de la taxe d'habitation au niveau communal (passée au taux de 16,00), justifiée aussi car la Ville doit maintenant supporter une nouvelle taxe pour compenser le déficit de l'Etat. Cette augmentation fiscale communale est très faible grâce à l'augmentation de l'attribution de compensation que la CALPE verse à la Ville, et elle permettra, à périmètre

constant, selon nous, de ne pas augmenter la pression fiscale dans les 5 prochaines années sauf si la clé de répartition des fonds entre collectivités locales devait radicalement changer.

**Mais cette pression fiscale paraît pourtant très forte à Juvisy...**

L'impôt paraît toujours trop élevé même s'il est destiné à financer les services publics dont tous bénéficient. Juvisy fait partie des communes de la strate comparable dans toute l'Île-de-France (population entre 10 000 et 20 000 habitants) où les impôts « Ménages » sont globalement les plus faibles. Les efforts de gestion permettent à notre commune d'avoir un endettement particulièrement raisonnable et un niveau de services publics de grande qualité pour sa taille.

## TAXE D'HABITATION 2012 - DÉTAIL DU CALCUL DES COTISATIONS

Éléments de calcul		Commune	Syndicat de communes	Intercommunalité	Taxe spéciale d'équipement		
Valeur locative brute ❶		7502		7502	7502		
Valeur locative moyenne		3743		3743	3743		
A B A T T E M E N T S	• Général à la base	15 %		15 %			
	• Personnels à charge	561		561	561		
	- Par personne rang 1 ou 2 pour 2 personnes)	20 %		20 %			
	- Par personne rang 3 ou + pour 2 personnes)	1498		1498	1498		
	• Spécial à la base	25 %		25 %			
	1872		1872	1872			
	%		%				
	%		%				
Base nette d'imposition ❷		3571		3571	3571		
Taux d'imposition 2012		16 %	%	2,91 %	0,445 %	Total des cotisations	691
Cotisations 2012 ❸		571		104	16		
Taux d'imposition 2011		13,5 %	%	8,41 %	0,392 %		
Rappel cotisations 2011		477		297	14		
Variation en valeur		+94		-193	+2	Frais de gestion ❹	+ 8
Variation en pourcentage		+19,71 %	%	-64,98 %	+14,29 %		
Abattements de référence 2003/2012 ❺		Commune	Syndicat	Intercommunalité	TSE	Prélèvement pour base élevée ❻	
• Général à la base						Prélèvement sur résidences secondaires ❼	
• Par personne(s) à charge (rang 1 ou 2)							
• Par personne(s) à charge (rang 3 ou +)							
• Spécial à la base							
ÉVOLUTION DES IMPOSITIONS ENTRE 2011 ET 2012							
		ANNÉE 2011	ANNÉE 2012	En valeur	En pourcentage		
(a) Cotisations		796	699	-97	-12,19 %	Plafonnement selon le revenu ❽	- 697
(b) Allègements		777	699	-78	-10,04 %		
(c) = (a) - (b) Somme à payer		19	0	-19	-100 %		
LOCAUX TAXÉS : NOMBRE 01 RÉGIME P							
Taux global 2000 corrigé ❾	Identifiant	Nature	DF	AFF	VL revalorisée	Montant de votre impôt	0
18,94 %		MAISON		H	7502		
Cotisation référence 2003 ❿							
-La taxe spéciale d'équipement comprend la TSE Grand Paris pour 11 €.							
-Vous bénéficiez d'un dégrèvement de la taxe d'habitation.							

MONTANT DE LA CONTRIBUTION À L'AUDIOVISUEL PUBLIC DUE EN 2012

125

Vous occupez au 1er janvier une résidence équipée d'un poste de télévision

ou propriétaire occupant. Les collectivités peuvent appliquer un abattement général de 1% à 15% de la valeur locative moyenne des habitations de la commune. Elle fixe par ailleurs le niveau des abattements qui viendront en déduction de la valeur locative brute. La Ville de Juvisy est l'une des seules communes du secteur à avoir voté le maximum d'abattements concernant la taxe d'habitation, et ce depuis 1995. Les locataires de la commune et les propriétaires occupants en bénéficient tous.

## Quelles conséquences sur vos impôts ?

	Taxe foncière	Taxe d'habitation
<b>Part communale</b>	2011 : 26,63 % 2012 : 26,63 %	2011 : 13,50 % 2012 : 16,00 %
<b>Part intercommunale</b>	2011 : 0,312 % 2012 : 11,31 %	2011 : 8,42 % 2012 : 2,91 %
<b>Bilan</b>	La part communale reste stable. La part intercommunale augmente fortement.	La part communale augmente de 2,5 points. La part intercommunale diminue fortement.



## Papilles d'Or 2013

La Chambre de Commerce et d'Industrie de l'Essonne, en partenariat avec le Conseil général de l'Essonne, organise le 13<sup>ème</sup> Challenge des commerces alimentaires « Les Papilles d'Or ». A Juvisy, ce sont 2 commerces qui ont été labellisés pour l'année 2013. Le Café de la Mairie, situé 37-39, Grande rue, et la boulangerie Le Champs des Saveurs, situé 48, avenue d'Estienne d'Orves, se verront remettre leur prix le 22 octobre prochain.

## Nouvelle activité : Le Café de la Gare



Après avoir effectué des travaux de rénovation cet été, les nouveaux propriétaires ont rouvert au début du mois de septembre le Café de la Gare, situé place Banette et Planchon, face à la sortie Condorcet de la gare de Juvisy.

**En savoir [ + ]**  
**Café de la Gare**

**Ouvert 7 jours sur 7**

**Du lundi au vendredi, de 5h à 21h**

**Le samedi, de 7h30 à 20h**

**Le dimanche, de 9h à 19h30**

# Un cocktail de fleurs pour toutes les occasions !

*Maryse Kerninon, 44 ans, est la nouvelle propriétaire de Cocktail Fleurs. Rouverte depuis le 14 septembre, la boutique a fait peau neuve pour accueillir les clients.*

Maryse exerce le métier de fleuriste depuis l'âge de 14 ans. Passionnée de végétaux et de fleurs, elle a choisi sa voie très tôt. « *Toutes ces senteurs, ces couleurs, c'est ce que je préfère dans ce métier* », explique-t-elle.

Après un CAP en alternance dans une école de fleuristerie, elle est embauchée en tant que salariée dans une boutique parisienne et y restera 28 ans. « *Puis, j'ai décidé de me mettre à mon compte. L'occasion s'est présentée alors je me suis lancée* », indique la fleuriste. « *Je voulais quitter le rythme effréné de la vie parisienne. J'ai donc choisi Juvisy, pour sa taille humaine, pour tous ses commerces de proximité qui me permettront de fidéliser ma clientèle* », précise-t-elle. Et si elle préfère se fournir à Orgeval, chez un horticulteur qu'elle a connu lorsqu'elle était salariée, « *C'est justement pour éviter le côté impersonnel du marché de Rungis* ».

Dans sa boutique, qu'elle s'est très vite appropriée « *grâce à l'accueil chaleureux des commerçants juvisiens* », vous trouverez donc lys, tournesols, lysianthus, roses branchues ou ordinaires, agapantes, glaïeuls, mufliers, choux, orchidées,

bonsaï, bambou, « *un cocktail de fleurs qui varie selon les saisons et les envies des clients !* », commente Maryse. Et c'est justement ce qu'elle aime. « *Je ne travaille jamais avec les mêmes fleurs ou les mêmes plantes. En fleuristerie, on ne peut pas avoir de stock. Je suis livrée 2 fois par semaine et je dois être précise dans mes prévisions !* », indique-t-elle.

Heureuse de pouvoir enfin exprimer sa créativité à travers les différentes compositions florales qu'elle propose, Maryse Kerninon aura complètement réalisé son rêve lorsqu'elle pourra transmettre sa passion. « *Je me laisse encore un peu de temps pour installer complètement la boutique puis j'aimerai pouvoir embaucher un apprenti, pour transmettre ce que j'ai appris tout au long de ces années !* », conclut-elle.

## En savoir [ + ]

**Cocktail Fleurs**

**8, rue Jean-Olivier Nicolas**

**Tél. : 01 69 05 08 85**

**Ouvert du mardi au samedi, de 9h à 19h**

**Le dimanche, de 9h30 à 12h30**

**Ouvert les jours fériés**



## Devenez recenseur !

En partenariat étroit avec les communes, l'INSEE organise le recensement de la population qui aura lieu du 17 janvier au 23 février 2013. L'objectif est de mesurer la population vivant en France, pour mieux s'adapter à ses

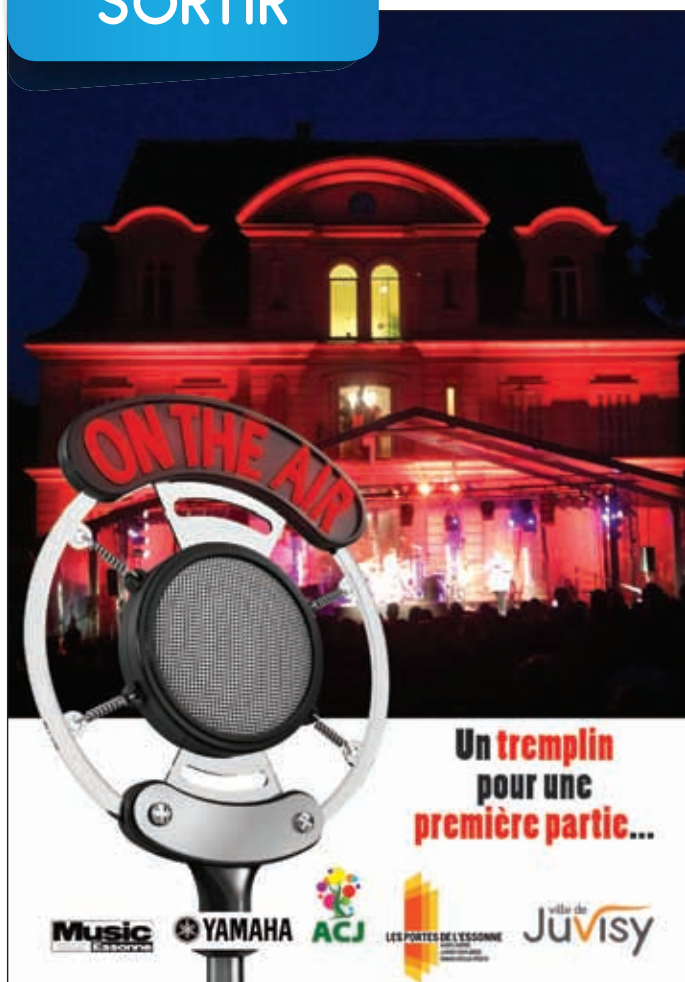
besoins. Il apporte aussi des informations sur son âge, les professions exercées, les transports utilisés, les déplacements quotidiens, les conditions et le nombre de logements, etc.

La Ville recrute donc des agents recenseurs. Si vous êtes intéressé, que vous avez le sens

des relations humaines, l'esprit de rigueur, de logique et d'organisation ainsi qu'une bonne présentation et une grande disponibilité, envoyez votre candidature à :

**Mairie de Juvisy - Service population**

**Recrutement Recensement - Espace Marianne  
25, Grande rue - 91260 Juvisy-sur-Orge**



## Un tremplin pour une première partie

La Ville de Juvisy, en collaboration avec la Communauté d'agglomération, ACJ, Yamaha Music et le magasin Music Essonne vous propose de participer à la première édition d'un tremplin musical exceptionnel.

Le vainqueur aura le privilège de jouer en première partie de l'artiste de la fête de la Ville, le 22 juin 2013.

Vous êtes chanteur, chanteuse, seul ou en groupe ? Nous vous invitons à venir partager votre musique en participant à ce grand concours.

### En savoir [ + ]

[www.juvisy.fr](http://www.juvisy.fr) ou magasin Music' Essonne

50, avenue d'Estienne d'Orves - Tél. : 01 69 21 44 14

## Samedi dans Juvisy

Depuis le 22 septembre dernier, l'équipe municipale propose aux Juvisiens de parcourir les rues de la ville, ensemble. Chaque samedi matin, un quartier est mis à l'honneur et une heure est consacrée à l'arpenter, selon un itinéraire défini en début de séance avec les participants. Il est proposé ensuite de finir par un moment convivial autour d'un verre de l'amitié.

L'objectif est de se retrouver au plus près de chez soi, pour permettre à vos élus de vous écouter et réfléchir avec eux à l'avenir de votre quartier, de votre ville. Deux nouvelles dates de promenade ont été ajoutées au programme :

### Samedi 20 octobre

Quartier Pasteur ou « Entre-voies »  
Rendez-vous à 10h devant l'école Michelet pour le départ de la promenade. Le verre de l'amitié aura lieu à l'école Michelet.

### Samedi 10 novembre

Quartier des Coteaux

Rendez-vous à 10h devant la propriété Ducastel dans le parc de la Mairie pour le départ de la promenade. Le verre de l'amitié aura lieu au Centre administratif dans le parc de la Mairie.

Si vous souhaitez échanger sur votre quotidien, vos besoins et vos souhaits pour le futur, n'hésitez pas à venir retrouver l'équipe municipale.



# Juvisy au parfum : cru 2012 !

Pour la 7<sup>ème</sup> année, le salon international des collections parfumées, organisé par l'association Les Enfants du Parfum et la municipalité, revient à Juvisy. Du 14 au 20 novembre, l'espace Jean-Lurçat accueillera un florilège d'animations autour de cet univers, avec un thème tout particulier, le vin !

## Exposition : Nectars Divins, des Parfums & des Vins

Du 14 au 20 novembre, une exposition didactique, à découvrir sans modération, vous accueillera à l'espace Jean-Lurçat. « De la fleur de vin aux alambics, des passerelles évidentes » vous invitera à la découverte olfactive des arômes que l'on peut retrouver dans les vins ou dans les notes de tête ou de fond d'un parfum. Un parcours permettra aux adultes comme aux enfants de plonger leurs narines dans un monde de senteurs fruitées et fleuries notamment. Visite libre ou visite guidée, c'est au choix !

## Salon des collectionneurs : 7<sup>ème</sup> édition

Au cours du week-end du samedi 17 et dimanche 18 novembre, plus d'une vingtaine d'exposants vous accueilleront pour ce salon d'exception, où vous pourrez découvrir d'anciens flacons à parfum, miniatures modernes, factices géants, cartes parfumées, boîtes à poudre, publicités d'époques, etc. Des séances de dédicace de livres sur la parfumerie seront également organisées. Vous pourrez faire expertiser gratuitement tous vos flacons et objets de parfumerie ancienne.

## Animations & Conférences

Le jeudi 15 novembre, en début de soirée, l'exposition « Nectars divins » aura un invité spécial : le beaujolais nouveau 2012. Ce sera l'occasion d'une visite guidée de la cave aux arômes.

Durant la semaine, une action est menée en collaboration avec les établissements scolaires, les ateliers « Parfums d'enfance ». Il s'agit de mini-formations olfactives et ludiques au cours desquelles les enfants de Juvisy seront initiés

à la reconnaissance d'arômes et pourront « se mettre au parfum ! ».

Au cours du week-end, pour ceux qui veulent en profiter, plusieurs conférences seront proposées en après-midi, notamment par l'Osmothèque de Versailles. Seront abordées les analogies et les passerelles naturelles entre le vin et le parfum, en particulier au travers de la description des sensations et de l'émotionnel provoqués par la découverte olfactive.

Un atelier dégustation sera proposé samedi après-midi aux visiteurs (sur inscription, nombre de places limité) et permettra aux participants de découvrir l'analyse sensorielle, l'origine des odeurs développées dans un verre de vin et la construction olfactive du vin comme celle du parfum. Un test de personnalité pour découvrir « le vin qui vous ressemble » est également au programme de cet atelier.

Enfin, pour ceux et celles qui le souhaiteraient, notez bien qu'un atelier de rattrapage « Parfums d'enfance », aura lieu le dimanche 18 novembre dans la matinée et qu'il sera possible, pour les enfants, de créer leur premier parfum ! De nouveaux-nez en herbe, pour une activité en famille !

### En savoir [ + ]

Juvisy au parfum !  
Du 14 au 20 novembre  
Espace Jean-Lurçat,  
place du Maréchal Leclerc  
Renseignements : 01 69 12 50 49  
[www.lesenfantsduparfum.org](http://www.lesenfantsduparfum.org)  
[www.facebook.com/juvisyauparfum](http://www.facebook.com/juvisyauparfum)

Du 14 au 20 novembre à Juvisy

*Juvisy au Parfum*

7<sup>ème</sup> Salon des Collections Parfumées  
17 et 18 novembre 2012

Exposition  
Animations  
Conférences  
Estimations  
...

Espace Jean-Lurçat  
Place du Maréchal Leclerc

Renseignements: 01 69 12 50 49  
[www.juvisy.fr](http://www.juvisy.fr)

[www.lesenfantsduparfum.org](http://www.lesenfantsduparfum.org) ville de Juvisy

## Semaine intercommunale des retraités

Le Centre Local d'Information et de Coordination gérontologique des Portes de l'Essonne vous invite à la « Semaine intercommunale des retraités » axée cette année sur « Les nouvelles technologies au bout des doigts ». Cette semaine a pour objectif de montrer combien les technologies de l'information et de la communication jouent un rôle crucial dans notre quotidien.

### Le programme

Mardi 23 octobre : Spectacle « Mon permis internet », salle Agnès Varda, place Jean-Durix  
Jeudi 25 octobre : Forum sur « les nouvelles technologies », salle Michelet, rue Pierre Bérégovoy à Athis-Mons  
Vendredi 26 octobre : 2 ateliers d'initiations aux bornes SNCF ; de 10h à 11h et de 14h à 15h.

### En savoir [ + ]

Service Retraités  
Tél.: 01 69 12 50 00  
C.L.I.C. des Portes de l'Essonne  
3, rue Lefèvre Utile à Athis-Mons  
Tél. : 01 69 57 80 92 ou 94



## Agenda sportif

- **Samedi 20 octobre à 20h**  
Championnat de France Nationale 2  
Alerte Juvisy Basket contre US Maubeuge  
Tarif : 5€ avec 1 boisson  
Au gymnase Ladoumègue, rue Jules Ferry
- **Samedi 20 octobre toute la journée**  
1<sup>ère</sup> journée de la Coupe de France  
Club des nageurs de Juvisy  
Entrée gratuite  
Piscine Suzanne Berlioux, rue Jules Ferry
- **Samedi 3 novembre à 20h**  
Championnat de France Nationale 2  
Alerte Juvisy Basket contre JALT Le Mans  
Tarif : 5€ avec 1 boisson  
Au gymnase Ladoumègue, rue Jules Ferry
- **Dimanche 4 novembre à 15h**  
Championnat de France de D1 FCF Juvisy contre Toulouse  
Tarif : 5€  
Stade Maquin - 9, avenue de la Passerelle à Viry-Chatillon
- **Mercredi 7 novembre**  
8<sup>ème</sup> de finale de la Champion's League  
FCF Juvisy contre Stabaek (Norvège)  
Horaire et lieu à déterminer
- **Dimanche 11 novembre à 15h**  
Championnat de France de D1 FCF Juvisy contre Guingamp  
Tarif : 5€  
Stade Maquin - 9, avenue de la Passerelle à Viry-Chatillon
- **Samedi 17 novembre à 20h**  
Championnat de France Nationale 2  
Alerte Juvisy Basket contre Eveil sportif d'Ormes  
Tarif : 5€ avec 1 boisson  
Au gymnase Ladoumègue, rue Jules Ferry
- **Dimanche 2 décembre à 14h30**  
Championnat de France de D1 FCF Juvisy contre Montpellier  
Tarif : 5€  
Stade Maquin - 9, avenue de la Passerelle à Viry-Chatillon

## Ça bouge du côté de l'ACJ !

*La rentrée déjà passée, l'équipe d'animation de l'Association Culture et Jeunesse est à pied d'œuvre pour recevoir et proposer aux jeunes à partir de 13 ans une année culturelle riche en émotions !*



### Déjeuner aux Travées

Depuis le mois de septembre, les élèves du lycée Marcel Pagnol ne souhaitant pas déjeuner à la cantine peuvent se rendre aux Travées, rue du Docteur Vinot, avec leur repas. Moyennant une adhésion à l'ACJ (5€), l'association met à disposition des jeunes, entre 11h30 et 14h, tables, micro-ondes, boissons, café, etc.

### Le mercredi : foot ou basket ?

L'Association Culture et Jeunesse s'est également associée depuis le début de l'année à la Juvisy Académie de Football et à l'Alerte Juvisy Basket pour proposer des animations autour de ces 2 sports. Tous les mercredis, de 17h à 18h30, au gymnase Jules Ladoumègue, rue Jules-Ferry.

### Créez vos morceaux

Pour cette nouvelle année scolaire, l'ACJ lance « le laboratoire de création musicale ». Grâce à des logiciels de mixage et de MAO (Musique Assistée par Ordinateur), vous pourrez créer vos propres morceaux et les enregistrer comme

dans un vrai studio tous les mercredis, de 16h à 18h, à la maison Ducastel (parc de la mairie).

### Pour les collégiens

Chez les 13-15 ans, une offre d'animation bi-mensuelle est proposée. Le programme est disponible dans les lieux d'accueil et est également distribué au collège Ferdinand Buisson durant la pause méridienne. Pour les plus de 15 ans, il s'agit davantage de développer et monter avec eux les projets qui leur plaisent et leur tiennent à cœur.

### De nouveaux ateliers à la maison de quartier Frédéric Rossif

**Atelier Magie**, à partir de 8 ans

Horaires : Mercredi de 15h à 16h30

**Atelier Théâtre**, à partir de 6 ans

Horaires : mercredi de 10h30 à 12h

**Atelier d'écriture créative**, du CE2 au CM2-Gratuit

Horaires : mercredi de 10h30 à 11h30

**Atelier Tai chi, soft-ball**, à partir de 14 ans

Horaires : vendredi de 19h à 20h30

### Cours d'espagnol pour adultes

Horaires : mercredi de 18h à 19h pour les débutants et de 19h à 20h30 pour les intermédiaires.

### En savoir [ + ]

Association Culture et Jeunesse

Propriété Ducastel - 1, rue de

l'Observatoire - Tél. : 01 69 12 50 72

[www.acjuvisy.fr](http://www.acjuvisy.fr)

## Naz : du théâtre pour un débat citoyen

« Pour eux, l'Histoire commence par la lettre H de Hitler ». L'Association Culture et Jeunesse propose aux jeunes lycéens, mais aussi à tous les Juvisiens, de venir découvrir ce spectacle « coup de poing » autour de la montée des mouvements identitaires extrémistes, écrit à partir des paroles de jeunes du Pas-de-Calais fréquentant ces mouvances.

Naz vous propose d'entrer, pendant 1 heure spectaculaire, bruyante et imagée, dans l'intimité d'un jeune, afin de comprendre, de l'intérieur, ce qui s'est passé, ce que la République, l'école, la famille, ont raté. Puis, en compagnie de grands témoins de l'Histoire, résistant, sociologue, artiste, historien, philosophe, éducateur, politique, de faire le tri et d'imaginer ensemble comment chacun pourra réparer, raconter, relier, renouer, relever, libérer, ces enfants perdus et leur permettre de retrouver une histoire et une identité qu'ils seront fiers de transmettre.

**En savoir [ + ] : Séance tout public, le 26 octobre à 20h aux Travées, rue du Docteur Vinot.**

**Entrée libre, sur réservation. Tél. : 01 69 12 50 72**



## La cantine, une affaire de goût !

*Du 15 au 21 octobre, c'est la semaine du goût. La Ville y participe en proposant aux enfants qui déjeunent dans les restaurants scolaires des menus un peu particuliers.*

Pour la semaine du goût, l'équipe d'animation du centre de loisirs Léo Lagrange a choisi comme thème «La cuisine fait son cinéma». Les équipes des 2 cuisines centrales de la Ville, celle de l'école Michelet et de l'école Jean Jaurès, ont alors été chargées d'illustrer le cinéma dans les assiettes des élèves.

Pour cela, il a été décidé de mettre à l'honneur 5 films. Ainsi, pendant 5 jours, les enfants découvrent des menus élaborés autour des univers de « Charlie et la chocolaterie », « La soupe

aux choux », « L'aile ou la cuisse », « Tempête de boulettes géantes » et « Ratatouille ».

La semaine du goût est l'occasion pour les animateurs d'engager un travail pédagogique et surtout ludique. Reconnaître les différents chocolats, communiquer autrement qu'en parlant, développer le sens de l'odorat, du toucher, sont autant d'activités qui sont proposées par les animateurs lors de la pause de midi mais aussi lors d'activités le mercredi, au centre de loisirs.

La visite d'une chocolaterie, un atelier d'éveil au goût pour les tout-petits en partenariat avec les élèves de CAP Petite-Enfance du CFA de Juvisy ou encore la projection pour les collégiens du film « Super Size-me », sont également au programme de cette semaine riche en goût !



### Recette- découverte !

Désormais, nous vous proposons de retrouver dans cette rubrique une recette de cuisine d'un Juvisien. **Cuisinier, commerçant, citoyen, n'hésitez pas à nous faire part de vos idées en nous envoyant votre recette** soit par mail à [web@mairie-juvisy.fr](mailto:web@mairie-juvisy.fr) ou par courrier à  
Mairie de Juvisy  
Service communication -  
Recette-découverte !  
6, rue Piver  
91260 Juvisy-sur-Orge

Pour cette première, nous vous proposons de découvrir la **recette de la sauce au chocolat de Yann Keller**, chef d'équipe restauration à l'école Jean Jaurès.



### Sauce au chocolat

Pour 6 personnes :

- 150g de sucre
- 25cl d'eau
- 100g de cacao en poudre non sucré 100% cacao
- 50g de beurre

Mettre le sucre et l'eau dans une casserole et faire bouillir.

Hors du feu, rajouter le cacao en poudre à l'aide d'un fouet puis le beurre préalablement coupé en dés.

Laisser refroidir.

Cette sauce accompagne parfaitement les fruits pochés, glaces, profiteroles... et se conserve jusqu'à 3 jours au réfrigérateur.





**GARDE DE PERSONNES ÂGÉES À DOMICILE.  
DÉPENDANTES, MALADES,  
À VOTRE SERVICE ET AU SERVICE  
DE CEUX QUI VOUS SONT PROCHES.**

**Gardes ponctuelles, gardes de nuit,  
week-end et jours fériés.**

**Avantage fiscal : 50% de réduction  
ou crédit d'impôt sur les sommes versées  
au titre des services à la personne dans  
le cadre du particulier employeur.**



**Sur simple demande,  
devis personnalisé,  
gratuit et sans engagement.**

**Nadia Darani**

Tél. : 06 59 87 42 70

Mail : nadiadarani@orange.fr

N° de SIRET : 533 448 346 00015

## POMPES FUNÈBRES

HABILITATION 1191036

**Contrats Obsèques**

### PERCHET MARBRERIE

- Monuments Funéraires
- Caveaux de Famille
- Transport au Funérarium assuré



13, rue Petit

91260 Juvisy S/Orge (en face de l'ancien cimetière)

Tél. : 01 69 21 89 56 — Fax : 01 69 21 62 79

**Réservez**  
votre espace publicitaire

**»»» dans le journal  
JUVISY INFO**

Contact

**Erika La Spina**  
06 69 62 09 97



## Audition Marc Boulet

*Mieux entendre pour Mieux profiter de la vie*



*Avant, je comprenais difficilement ma  
petite-fille. Depuis que je porte une  
aide auditive, je revis.*

### Comment ? Vous avez dit presbyacousie ?

#### 90 % des pertes auditives causées par une presbyacousie

Comparable à la presbytie pour la vue, la presbyacousie est une diminution de l'acuité auditive. Phénomène très répandu, elle touche une personne sur trois à partir de 50 ans. Elle se traduit le plus souvent par des difficultés à comprendre la parole dans le bruit. Petit à petit, on s'habitue à ne plus entendre le chant des oiseaux ou le téléphone qui sonne.



#### Quand consulter un spécialiste ?

Dès que l'on fait trop souvent répéter nos interlocuteurs, ou que l'on a tendance à augmenter le volume de la télévision...

#### Des solutions existent !

L'aide auditive réduit les problèmes de communication liés à une audition insuffisante, pourvu que la prise en charge soit précoce. Ainsi, être appareillé le plus tôt possible évite de s'habituer à moins bien entendre !

**Tel : 01 60 48 79 79**

**audition**  
MARC BOULET • correction auditive

46, av. François Mitterrand – RN 7  
91200 **ATHIS-MONS**



Vendredi 19 octobre à 20h

## Balkan Beat Box et la fine équipe

Balkan Beat Box Soul, sonorités métissées sur fond d'électro. A l'espace Jean-Lurçat, place du Maréchal Leclerc.

Renseignements : 01 69 57 87 87

Samedi 20 octobre à 20h

## Mo'Kalamity and the Wizards et Broussai

Reggae contemporain, ambiances suaves et festives. A l'espace Jean-Lurçat, place du Maréchal Leclerc.

Renseignements : 01 69 57 87 87

Samedi 20 octobre de 16h30 à 18h

## Comment construisons-nous notre identité ?

Pour cette première date, Daniel Calin, philosophe, aborde les enjeux de la construction identitaire notamment au cours de l'adolescence. A la médiathèque R. Queneau, place Jean-Durix.

Renseignements : 01 69 57 82 00

Mardi 23 octobre de 10h à 12h

## Atelier Découverte

Pour apprendre ou échanger autour de l'univers numérique. Pour cette édition : Créer et gérer une boîte mail. Gratuit et ouvert à tous. Sur inscription. A la médiathèque Raymond Queneau, place Jean Durix.

Renseignements : 01 69 57 82 00

Du mardi 23 au vendredi 26 octobre

## Semaine intercommunale des retraités

Voir page 18.

Jeudi 25 octobre de 14h à 18h

## Thé dansant

Organisé par le club des Thés dansants de l'Association Culture et Jeunesse. Au centre administratif 6, rue Piver, parc de la Mairie.

Renseignements et inscriptions : 06 87 30 54 94

Vendredi 26 octobre à 20h

## Naz : du théâtre pour un débat citoyen

Voir page 17.

Vendredi 9 novembre à 19h30

## Jam Session

Scène ouverte pour musiciens et chanteurs amateurs. Aux Travées – rue du Docteur Vinot. Entrée libre.

Renseignements : 01 69 12 50 72

Samedi 10 novembre à 20h30

## Luz Casal

Concert. A l'espace Jean-Lurçat, place du Maréchal Leclerc. Tarifs : 16, 19 et 22€.

Réservations : [www.billetterie.centreculturelccpe.fr](http://www.billetterie.centreculturelccpe.fr)

Mardi 13 novembre de 10h à 12h

## Atelier Découverte

Créer un diaporama avec PowerPoint (1<sup>ère</sup> partie). Gratuit et ouvert à tous. Sur inscription. A la médiathèque Raymond Queneau, place Jean Durix.

Renseignements : 01 69 57 82 00

Du mercredi 14 au mardi 20 novembre

## Salon du Parfum

Voir page 18.

Mardi 13 novembre à partir de 9h

## Journée « Bien être pour bien vieillir »

Cette journée se déroulera en trois temps : une matinée consacrée aux droits de succession suivie d'un déjeuner équilibré pour ceux qui le désirent et un après-midi consacré à l'hygiène dentaire et au dépistage. Sur inscription avant le 2 novembre. Bulletin téléchargeable sur le [www.juvisy.fr](http://www.juvisy.fr).

Renseignements : 01 69 12 50 00

Jeudi 15 novembre à 20h30

## Sortie Retraités : Le jeu de l'amour et du hasard de Marivaux

Sortie à la Comédie française organisée par le service Retraités. Inscriptions jusqu'au 30 octobre.

Renseignements : 01 69 12 50 00

Vendredi 16 novembre à 18h30

## Concert PuNk

A l'affiche Dead Boobs, Prouters, Garage Lopez, Brigitte Bop.

Aux Travées – rue du Docteur Vinot. Tarif : 4€

Renseignements : 01 69 12 50 72

Du samedi 17 novembre au samedi 22 décembre

## « Ecartés »

## Exposition d'Anne Rochette

Vernissage : samedi 17 novembre à partir de 18h. Rencontre avec l'artiste : mardi 20 novembre à 19h. A l'Espace d'art contemporain Camille Lambert – 35, avenue de la Terrasse.

Renseignements : 01 69 21 32 89

Mardi 20 novembre de 10h à 12h

## Atelier Découverte

Créer un diaporama avec PowerPoint (2<sup>ème</sup> partie). Gratuit et ouvert à tous. Sur inscription. A la médiathèque Raymond Queneau, place Jean Durix.

Renseignements : 01 69 57 82 00

Mardi 20 novembre à 20h30

## Entre 2 élections, faire vivre la démocratie !

Conférence organisée par l'association « Ouvrir le débat » et animée par Jo Spiegel, maire de Kingersheim et Conseiller général du Haut-Rhin. Entrée libre.

Salle du Conseil, centre administratif - 6, rue Piver.

Du mardi 20 au dimanche 25 novembre

## Semaine de la Solidarité internationale

Voir page 11.

Mercredi 21 novembre à 16h30

## Les Racontines

Des histoires à écouter et des livres à découvrir. Entrée libre. A la médiathèque Raymond Queneau, place Jean-Durix.

Jeudi 22 novembre à 20h30

## L'accaparement des terres, un suicide alimentaire mondial

Conférence organisée par l'association Juvisy-Tillabéri. Voir page 11.

Jeudi 22 novembre de 14h à 18h

## Thé dansant

Organisé par le club des Thés dansants de l'Association Culture et Jeunesse. Au centre administratif - 6, rue Piver, parc de la Mairie.

Renseignements : 06 87 30 54 94

Jeudi 22 novembre à 20h

## L'astronomie à l'île de la Réunion

Conférence organisée par Les Amis de Camille Flammarion et animée par Francis Oger, mathématicien et astronome. Entrée libre. Accueil convivial dès 19h.

A la salle Agnès Varda, place Jean-Durix

Vendredi 23 novembre à 20h

## Soirée jeux

Organisée par l'ACJ. Aux Travées – rue du Docteur Vinot. Entrée libre.

Renseignements : 01 69 12 50 72

Samedi 24 novembre, de 10h à 18h

## Vente spéciale Jouets

Dans le cadre de la semaine européenne de réduction des déchets et du lancement du plan Portessonnien de réduction des déchets. A la Recyclerie des Portes de l'Essonne – 29, quai de l'industrie à Athis-Mons.

Renseignements : [www.portessonne.fr](http://www.portessonne.fr)

Jeudi 26 novembre à 20h

## Soirée conférence-débat

Organisée par l'ACJ en partenariat avec le Coq à l'Ane. Table ronde autour d'un auteur. Pour cette édition, Victor Hugo. A la maison de quartier Frédéric Rossif, place Louise Michel. Entrée libre.

Renseignements : 01 69 12 50 72

Vendredi 30 novembre à 20h

## Soirée d'artistes

Organisée par l'ACJ. Vous êtes chanteur, danseur, humoriste, magicien ? Venez faire découvrir votre talent ! A la maison de quartier Frédéric Rossif, place Louise Michel. Entrée libre.

Renseignements : 01 69 12 50 72

## MARIAGES

Le 8 septembre : **Jean-Philippe CHANTALOU** et **Nadjma ADOUM** ;  
**Andry RAZAFIMBOLA** et  
**Florence DEPORCQ**

Le 15 septembre : **Stéphane JOFFRE**  
et **PLESEL Géraldine**

Le 22 septembre : **Guillaume GAUTIER**  
et **Elsie LAVANCIER**

La municipalité présente ses vœux de  
bonheur aux jeunes mariés.

## DÉCÈS

Le 8 juillet : **Roseline SAUTET**

Le 19 juillet : **Irène KOZAK**  
épouse **DELCOURT**

Le 20 juillet : **Patrick FAVRE**

Le 31 juillet : **Jean-Claude RIVES** ;  
**Charlotte CARIOU** veuve **REP**

Le 1<sup>er</sup> août : **Micheline BARBIER**  
veuve **PUECHOULTRES**

Le 2 août : **Yvette BOCQUET**  
veuve **POURTAUD**

Le 4 août : **Bernard SOLER**

Le 6 août : **Christine GHESTEM**  
veuve **MILVILLE**

Le 9 août : **Michèle RIGGI**

Le 14 août : **Luigia FRAIOLI** veuve **RIGGI**

Le 15 août : **Fatima ERRAOUI**

Le 23 août : **Denise GAUDIN**  
épouse **AUFFRAY**

Le 30 août : **Maximiliano PELAEZ**

Le 31 août : **Micheline SIETTE**

Le 7 septembre : **Roger MARTIN**

Etienne Chaufour, Maire de Juvisy, et le  
conseil municipal adressent toutes leurs  
condoléances aux familles éprouvées.

## NAISSANCES

Le 8 juillet : **Vincent BLANC**

Le 29 juillet : **Oussama BEURAIN**

Le 31 juillet : **Justine LOHEZIC ROGER** ;  
**Aya BENHAMOU**

Le 4 août : **Miya ADOU**

Le 6 août : **Théo COISNARD**

Le 7 août : **Mila JUGOVIC**

Le 8 août : **Mathys EDMOND**

Le 10 août : **Wanis ABDEDDAÏM** ;  
**Andrea FILIBERTI**

Le 11 août : **Maryam EDDOUGHOU**

Le 12 août : **Anna VERMOT des ROCHES** ;  
**Matteo MARCHAND** ; **Aya TIZAOUI**

Le 15 août : **Estéban SABATER**

Le 17 août : **Marie CALLAIS**

Le 18 août : **Omrans OUFINI**

Le 19 août : **Mihai BATRINCEA**

Le 21 août : **Ethan MAYILA DIDON**

Le 27 août : **Ilyes BEN CHERREG**

Le 29 août : **Salman CHILALI**

Le 30 août : **Emre** et **Kerem CEKINMEZ**

Le 6 septembre : **Mayssa DORIGNAC**

Le 12 septembre : **Aïssatou DRAME**

La municipalité présente ses félicitations  
aux heureux parents.

*En vertu de la loi sur la démocratie votée en 2002, la municipalité ouvre une tribune d'expression à l'opposition municipale dans les publications municipales récurrentes. Les textes de cette tribune n'engagent pas la municipalité.*

## la parole à l'opposition

### LE SYNDICAT DES TRANSPORTS D'ILE DE FRANCE VOUS LEURRE !!!!!

JUVISIENS, il faut que vous sachiez que les jeux sont faits en ce qui concerne le prolongement du Tramway ATHIS JUVISY, même si vous aurez à vous prononcer lors de l'enquête publique qui aura lieu début 2013.

En recevant le 6 juillet dernier plusieurs associations locales (Juvisy Alternative Tramway, Association locale d'Environnement, Association du Quartier Seine Apaqs), le STIF s'est contenté de leur présenter le projet qui, dans le cadre du Grand Pôle Intermodal bénéficie déjà d'une déclaration d'utilité publique et de les rassurer, considérant que le tramway n'occasionnerait pas de nuisances.

Ils leur ont également confirmé que le coût de réalisation du tunnel serait de 47 M€ mais se sont bien gardés d'affirmer qu'aucun arbre ne serait abattu. Ils leur ont également indiqué que les campagnes de forage réalisées antérieurement ont apporté de nombreuses informations quant à la qualité géologique des sols traversés, alors que tous les anciens juvisiens savent que le parc est truffé de sources

Le but de la réunion était tout autre. Plusieurs contreprojets moins coûteux ont été proposés par les différentes associations, utilisant deux voies ferrées en partie désaffectées sur la ligne D (embranchement DARBONNE) pour aboutir à l'ancienne gare de marchandises, création d'une nouvelle desserte empruntant le RER C jusqu'à la hauteur de Villeneuve le Roi pour rejoindre ORLY et RUNGIS par la grande ceinture, mais le STIF leur a démontré que ces solutions n'étaient pas viables et qu'un tramway devait être obligatoirement implanté en centre ville..

En conséquence exigeons un moratoire du projet de tracé du Tramway T7 entre ATHIS et JUVISY.

D'autres solutions moins coûteuses sont réalisables et performantes. Evitons d'asphyxier notre centre ville.  
Rejoignons les associations

Manifestons nous lors de l'enquête publique qui aura lieu en 2013 Ne laissons pas nos élus décider à notre place.

**Jean-Claude MAQUINAY**  
Conseiller municipal d'opposition  
Président du groupe Juvisy Renouveau



NOUVEAU

# VARILUX® 4D

## La famille VARILUX S series

Varilux S series est la solution visuelle la plus sophistiquée de la gamme Varilux. Bien voir devient si simple, si naturel que vous n'avez même plus besoin d'y penser.

Cette nouvelle famille est composée de 3 produits exceptionnels :

✓ Le verre le plus performant de la famille Varilux S series. **Varilux S 4D** est totalement personnalisé grâce à 15 paramètres mesurés simplement au moyen de la colonne Expert 3. Avec la prise en compte, pour la première fois, de votre œil directeur, **Varilux S 4D** vous garantit une expérience visuelle sans précédent. Ce verre requiert un protocole de prise en charge exclusif, délivré en exclusivité chez un opticien expert eyecode.

✓ **Varilux S 2** vous procure une vision sans limite optimisée selon vos habitudes de port. Le verre s'adapte aux paramètres personnalisés de votre monture et à votre distance naturelle de lecture pour une vision de près parfaitement positionnée.

✓ **Varilux S design** est le verre de référence de la famille Varilux S series. Il vous procure une vision sans limite.

**Varilux S series** existe aussi en version Short, spécialement adapté aux petites montures pour ne plus avoir à choisir entre l'esthétisme et la performance.

Proposez le meilleur de Varilux S series avec le traitement Crizal Forte UV ou Optifog.

Les verres **Varilux S series** sont couverts par la garantie d'adaptation Varilux. Ils sont livrés avec un certificat d'authenticité, et sont gravés pour être facilement identifiés.



avec **OPTIQUE GARDEN 17, grande rue (piétonne)**

**01 69 21 76 84**

Les +  
Optique  
Garden :

Touty fait avec votre opticien.  
Garantie d'adaptation  
Verres ESSILOR  
Recommandé 4 fois sans frais

- Entendre ou ne pas entendre, telle est la question...
- Pas si tu vas chez Entendre !



**Julien Benoist**

Audioprothésiste D.E. - D.U. d'Audioprothèse Implantée

**entendre**

*Il était une fois...  
des centres entièrement dédiés à votre audition !*

- ☒ Trois centres pour un meilleur suivi de proximité.
- ☒ Trois audioprothésistes diplômés et un technicien formés en permanence.
- ☒ Des conseils personnalisés pour faire le choix de vos aides auditives en tenant compte de vos besoins et de votre budget.
- ☒ Un technicien à votre disposition assurant un service continu de réparation.

**JUVISY/ORGE**

2Bis, Place de l'Orge  
**01.69.56.51.89**

**MORANGIS**

82, Av. Aristide Briand  
**01.64.54.84.84**

**SAVIGNY/ORGE**

153, Bd Aristide Briand  
**01.69.57.90.73**



Du 14 au 20 novembre

à Juvisy

# Juvisy au Parfum

7<sup>ème</sup> Salon des  
Collections Parfumées  
17 et 18 novembre 2012

Exposition  
Animations  
Conférences  
Estimations  
...



Espace Jean-Lurçat  
Place du Maréchal Leclerc

Renseignements : 01 69 12 50 49  
[www.juvisy.fr](http://www.juvisy.fr)

[www.lesenfantsduparfum.org](http://www.lesenfantsduparfum.org)

ville de  
**Juvisy**