

# Juvisy INFO

www.juvisy.fr

#211

novembre 2011

Magazine d'informations  
municipales de Juvisy-sur-Orge



## DOSSIER transport

ACTU  
Mission locale  
p.4-5

SOLIDAIRE  
ASP91  
p.8

SORTIR  
Noël Solidaire  
p.15

Juvisy  
Orge

Etienne Chaufour,  
Votre maire, Conseiller général  
de l'Essonne

.....  
Écrire à :  
Monsieur le Maire  
Hôtel de Ville  
6, rue Piver  
BP 56 - 91265 Juvisy-sur-Orge

# édito



Madame, Mademoiselle, Monsieur,

L'actualité locale, nationale et internationale est tellement riche que chacun de ses aspects nous concerne, même si, bien sûr, je ne peux tous les aborder.

L'actualité internationale est essentielle au moment où les dirigeants palestiniens, soutenus par de très nombreux Etats, veulent oublier toutes les raisons menant à la rancune pour tenter une fois encore une initiative de paix avec Israël.

Au plan national et européen, les répercussions d'une crise, générée par une économie bancaire non contrôlée, nous touchent quotidiennement. La précarité, même à Juvisy, même au plus près de chez nous, s'appelle de plus en plus « misère ». Les habitants qui n'osent plus penser au lendemain sont de plus en plus nombreux. Comment peuvent-ils simplement imaginer que chacun refinançent les banques alors même qu'ils ne savent où dormir ni comment nourrir ou soigner leurs enfants ?

Au plan local, nous devons, en plus de la solidarité au quotidien et du besoin du service public, répondre oui ou non au Préfet qui nous interroge sur l'avenir de nos territoires intercommunaux. Une approche simpliste et rétrograde chercherait des réponses fondées sur les aspects politiques. En revanche, la véritable interrogation qui doit guider notre avis est fondée sur le lien entre les habitants d'un futur territoire et celui-ci. Le choix d'une intercommunalité à taille humaine doit primer, selon moi, d'immenses intercommunalités guidées par la seule concurrence économique des territoires.

Tous ces sujets, complétés bien sûr par l'actualité démocratique nationale, nous concernent.

Bien fidèlement  
Etienne Chaufour

EN IMAGES 3

ACTUALITÉS 4-5

SOLIDAIRES 6-7

TRAVAUX/  
ENVIRONNEMENT 8

VIE LOCALE 9

DOSSIER  
TRANSPORT 10-13

SPORT 14

SORTIR 15

AGENDA – BLOC  
NOTES 17

CARNET – PAROLE  
À L'OPPOSITION 18

.....  
OURS

Magazine d'informations municipales  
de la Ville de JUVISY-SUR-ORGE  
6, rue Piver - 91260 Juvisy-sur-Orge  
Tél. : 01 69 12 50 00  
Fax : 01 69 12 50 40  
Novembre 2011 – n°211  
Directeur de publication :  
Etienne Chaufour  
Rédaction : Séverine Leygues,  
Sarah Abiton  
Photographies : Séverine Leygues,  
Sarah Abiton  
Création et réalisation :  
Emendo  
Régie publicitaire : CMP - Erika La Spina  
06 69 62 09 97 ou 01 64 62 26 00  
Impression : Imprimerie Grenier  
Tirage : 8 300 exemplaires  
Papier recyclé



Les 24 et 25 septembre derniers, au gymnase Ladoumègue, plus de 2000 visiteurs se sont rendus au salon des insectes pour admirer de magnifiques collections de papillons, pour frissonner devant mygales et scorpions ou encore pour découvrir de curieuses espèces !

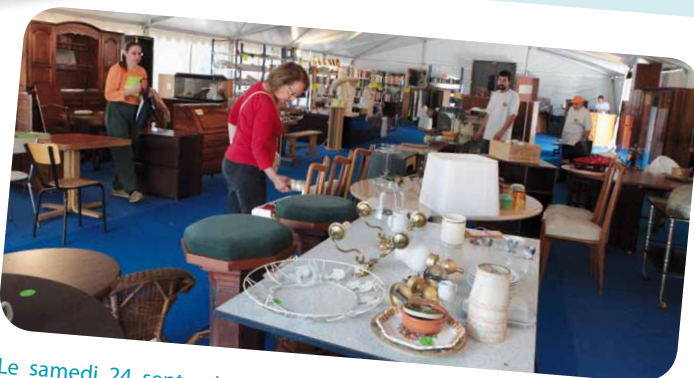


Les 24 et 25 septembre derniers, l'association Magma proposait comme chaque année sa bourse d'échanges et son exposition de minéraux et fossiles à l'espace Jean-Lurçat.



© D. Calin

Le vendredi 7 octobre, l'espace Jean-Lurçat lançait sa saison culturelle. Une soirée riche de surprises, d'étonnements et d'émotions. Pour l'occasion, la compagnie Retouramont proposait aux spectateurs de lever la tête pour expérimenter un autre rapport à l'espace. Vous pouviez ainsi observer des danseurs suspendus à un fil le long des façades, des images vidéo projetées sur un mur... Danse des Cariatides fut un spectacle à la croisée de la danse, des arts visuels et de la performance, laissant le spectateur ébahi !



© D. Calin

Le samedi 24 septembre, la première vente de la recyclerie de la CALPE, qui collecte et restaure les objets et meubles dont nous n'avons plus l'usage afin de leur donner une nouvelle vie, a permis aux particuliers de trouver des objets et du mobilier d'occasion en bon état et à des prix très intéressants.

## Prochain Conseil municipal

Mardi 15 novembre à 20h30

Centre administratif

Parc de la Mairie – 6, rue Piver

.....

## Permanence des impôts

La prochaine permanence des impôts aura lieu le mardi 8 novembre de 10h à 12h à l'espace Marianne – 25, Grande rue.



## Mission locale Nord-Essonne : le lieu d'accueil des 16-25 ans

Vous habitez Juvisy-sur-Orge, vous avez entre 16 et 25 ans, vous êtes déscolarisé et vous êtes à la recherche d'une qualification professionnelle ou d'un emploi. Vous avez besoin d'être accompagné dans vos démarches quotidiennes et soutenu pour résoudre les difficultés que vous rencontrez ? La mission locale est là pour vous aider.

La mission locale Nord-Essonne est une association d'insertion intercommunale qui intervient sur les trois villes de la Communauté d'agglomération Les Portes de l'Essonne (Athis-Mons, Juvisy-sur-Orge et Paray-Vieille-Poste) ainsi que sur Viry-Chatillon et Savigny-sur-Orge.

C'est un lieu d'accueil, d'information et d'accompagnement. Sur la Communauté d'agglomération, une équipe de 7 conseillers assure un suivi personnalisé pour l'orientation professionnelle, l'accès à la formation et à l'emploi, la santé, le logement, la citoyenneté, la mobilité, l'accès à la culture et au sport. En 2010, 1238 jeunes ont été accompagnés dont 346 Juvisiens.

### Les services offerts

#### → Un espace d'information :

A partir d'une large documentation mise à votre disposition (filières professionnelles, accès à l'emploi, santé, logement, loisirs, sport, culture) votre conseiller vous guide en fonction de vos besoins et de vos projets.

#### → Une aide à l'orientation :

Pour construire un projet professionnel, prendre le temps de réfléchir à son orientation, s'interroger sur ses envies, découvrir de nouveaux métiers, connaître ses aptitudes et valoriser ses expériences, plusieurs actions peuvent vous être proposées dont le Parcours d'Orientation Professionnelle (POP).

#### → L'accès à la formation et la qualification :

En fonction de votre projet professionnel, il est possible d'accéder à différents parcours de formation financés par le Conseil régio-

nal d'Ile de France ou en alternance (contrat d'apprentissage ou de professionnalisation).

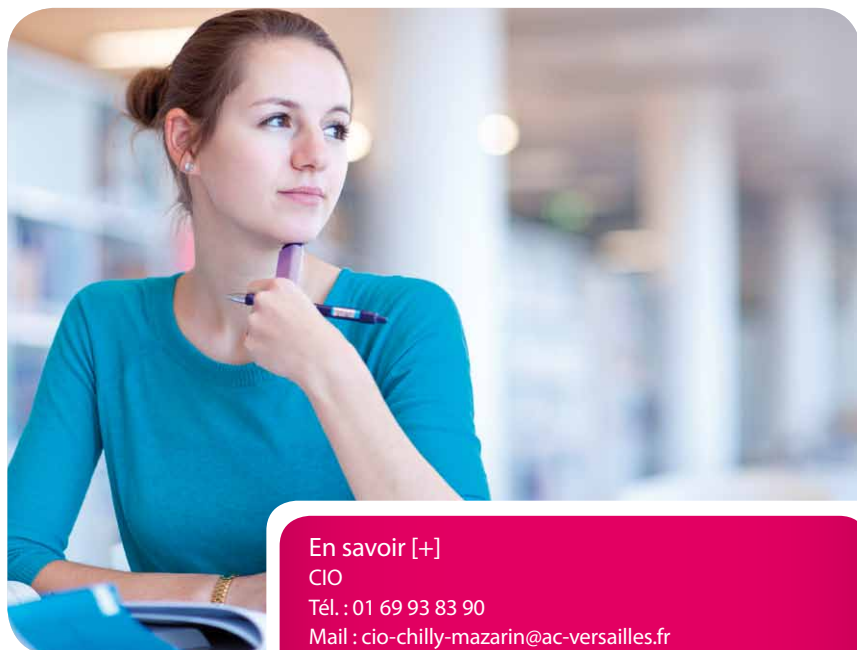
#### → L'accompagnement vers et dans l'emploi :

Une équipe de conseillers spécialisés met en œuvre différentes actions permettant de vous accompagner dans la phase de recherche d'emploi, dans le temps de la prise de poste et tout au long de la période d'essai, voire au delà en fonction de vos besoins et de ceux de l'entreprise.

#### → Un accompagnement global et individualisé :

Tout au long de votre parcours à la mission locale, votre conseiller vous aide dans votre réflexion et appuie vos démarches. Il vous met également en lien avec les partenaires concernés (organismes de formation, employeurs, assistantes sociales, éducateurs, structures d'hébergement, dispositifs d'aide d'urgence, etc.)

# S'orienter avec le CIO



## En savoir [+]

CIO

Tél. : 01 69 93 83 90

Mail : cio-chilly-mazarin@ac-versailles.fr

Web : [www.orientation.ac-versailles.fr/cio-chilly-mazarin](http://www.orientation.ac-versailles.fr/cio-chilly-mazarin)

Le CIO (Centre d'Information et d'Ori-entation) est un service public, gratuit, ouvert à tout élève à partir de la classe de 6<sup>ème</sup>, accompagné ou non de sa famille, et à toute personne, scolarisée ou non, en quête d'informations et de conseils sur le choix de ses études ou de son métier.

Précédemment situé au 4, rue Vercingé-torix à Juvisy, il reçoit désormais le public dans ses nouveaux locaux de Chilly-Mazarin au 5, avenue de Carlet.

Le CIO de Chilly-Mazarin intervient dans les collèges et lycées des communes de Chilly-Mazarin, Morangis, Juvisy, Athis-Mons, Paray-Vieille-Poste et Wissous.

Des conseillères d'orientation psycholo-gues y tiennent des permanences chaque semaine et reçoivent également le public au CIO. Deux conseillères sont spécia-lisées dans l'accueil de jeunes ayant un suivi éducatif.

## Horaires d'ouverture

Lundi : 9h à 12h30 – 13h30 à 17h

Mardi : 13h30 à 17h

Mercredi : 9h à 12h30 – 13h30 à 17h30

Jeudi : 9h à 12h30 – 13h30 à 17h – 17h à

20h sur rendez-vous

Vendredi : 9h à 12h30 – 13h30 à 17h

## Inscription sur les listes électorales juvisiennes

Pour pouvoir voter à Juvisy, vous devez être âgé d'au moins 18 ans, être de nationalité française ou européenne, habiter Juvisy, jouir de vos droits civiques et politiques et être inscrit sur les listes électorales.

Pour vous inscrire, auprès de l'accueil de l'espace Marianne, vous pouvez :

↳ Soit vous présenter muni(e) de :

- Votre carte d'identité, votre passeport (pour les français) ou votre carte de séjour ou passeport (pour les européens) en cours de validité.
- Un justificatif de domicile de moins de 3 mois établi à votre nom pour les français et les européens.

↳ Soit donner procuration à un tiers avec en plus :

- La pièce d'identité du tiers en cours de validité.
- La procuration établie à ses noms et prénoms et signée de votre main.

↳ Soit vous inscrire par courrier :

- En n'oubliant pas de joindre les photocopies des documents demandés ci-dessus.
- De signer votre courrier.
- De compléter intégralement le formulaire disponible à l'espace Marianne ou téléchargeable sur le site internet de la Ville [www.juvisy.fr](http://www.juvisy.fr).

## CAS PARTICULIER :

Si vous déménagez au sein de la commune vous devez en informer la mairie avant le 31 décembre 2011

- soit en venant à l'accueil de L'espace Marianne avec un justificatif de domicile de – de 3 mois à votre nom et votre pièce d'identité en cours de validité,
- soit en adressant votre demande de changement d'adresse par courrier avec les photocopies des pièces demandées.

**Vous avez entre 16 et 25 ans, vous êtes à la recherche d'un emploi ou d'une formation,** vous êtes intéressé par les métiers du développement durable (agriculture biologique, apiculture...), vous êtes prêt à vous engager dans une démarche de construction de projet, contactez la mission locale Nord-Essonne.

## En savoir [+]

Mission locale Nord-Essonne

50, avenue François Mitterrand à Athis-Mons

Ouvert le lundi et mercredi de 9h à 12h

et le mardi, jeudi et vendredi de 9h à 12h

et de 14h à 17h

## Les Thalensers en visite à Juvisy

Du 15 au 20 octobre derniers, 38 allemands ont été reçus à Juvisy par 19 familles d'accueil. Au programme de ce séjour organisé par l'association Juvisy-Thale et le service relations internationales de la Ville, plusieurs visites, une randonnée et des moments conviviaux.



A leur arrivée le samedi 15 octobre, les Thalensers ont été accueillis par un petit-déjeuner servi au centre administratif. L'occasion de rencontrer sa famille d'accueil et de faire connaissance.



Dimanche 16 octobre, une visite des serres d'Auteuil était au programme. Les familles ont pu accompagner leurs invités pour cette première découverte de la capitale.



© C. Moro

Lundi 17 octobre, une randonnée pédestre à Paris a permis à nos hôtes allemands de découvrir le quartier de la Défense.



© C. Moro

Mardi 18 octobre, une visite du vignoble de Chablis, des villages environnants ainsi que des caves de Bailly était organisée.



Pour leur dernière journée juvisienne, les 38 allemands en visite à Juvisy ont profité d'une soirée d'adieu au centre administratif offerte par la Ville.



# Accompagner la fin de vie avec l'ASP91

Créée en 1984, l'Association pour l'accompagnement des Soins Palliatifs en Essonne organise l'accompagnement de personnes concernées par ces soins et leurs proches. L'ASP91 gère également la sélection, le recrutement et la formation des accompagnants bénévoles.

Chacun est confronté tôt ou tard à la maladie d'un parent, d'un proche ou à la défaillance de son propre corps. S'il est des cas où la médecine parvient à soigner, à guérir ou à attendre une rémission, il arrive parfois que le corps médical ne puisse rien faire pour arrêter la progression de la maladie.

Ce sont pour les personnes confrontées à ce stade qu'ont été créés les soins palliatifs. Leur objectif est de soulager les douleurs physiques ainsi que les autres symptômes et de prendre en compte la souffrance psychologique, sociale et spirituelle. L'ASP91 sert de cadre légal pour l'activité de bénévoles qui accompagnent les malades en soins palliatifs. « Tout geste, signe, parole ou soutien qui peut aider un patient à vivre sa souffrance physique ou morale dans la dignité est partie intégrante de l'accompagnement en fin de vie », nous explique Marie-Claire Cagnin, coordinatrice de l'équipe de bénévoles de l'hôpital du Puytren à Draveil, accompagnante bénévole, membre du Conseil d'administration de l'association et de l'équipe de recrutement.

Avec l'acceptation du malade, le bénévole accompagne le patient. A domicile ou en milieu hospitalier, il est une présence et une écoute sans jugement. L'accompagnant se doit d'être neutre pour que le patient se livre plus facilement. « Si nous pouvons soulager des consciences, nous le faisons. Nous recevons des secrets de la part des patients. Cela les apaise de se livrer », nous indique Madame Cagnin.

## En savoir [+]

Si vous souhaitez devenir bénévole, vous devez être disponible 4h d'affilée par semaine ainsi qu'1h30 par mois consacrées au groupe de parole des accompagnants. Un temps de formation est également à prévoir.

Renseignements  
Marie-France de Monès  
Présidente  
Tél. : 01 69 09 31 55  
asp-91@orange.fr  
www.asp-91.org

## Semaine de la Solidarité Internationale

La 14<sup>ème</sup> édition de la Semaine de la Solidarité Internationale aura lieu du 12 au 20 novembre prochains. Partout en Essonne, venez assister à des conférences, des expositions ou des ciné-débats sur le thème des droits humains, de la paix et des conflits, de l'agriculture et de l'alimentation, etc.

Le mardi 15 novembre, l'association Juvisy-Tillabéri vous propose une conférence sur le thème « Lutter contre les malnutritions infantiles dans les pays subsahariens ».

Rendez-vous à 20h30 à la salle Georges Brassens – 35, avenue de la Terrasse. Retrouvez le programme complet sur [www.lasemaine.org](http://www.lasemaine.org)

## Collecte de jouets

Dans le cadre de son chantier international, l'association Médiane, en partenariat avec l'association Arche (association haïtienne), récolte des jouets afin de leur donner une seconde vie. Ces jouets seront revendus sur les marchés de Noël à un prix symbolique pour financer un projet humanitaire de construction d'une médiathèque-ludothèque à Haïti. Vous pouvez déposer vos jouets à Médiane au 26, avenue Gounod. Les membres de l'association peuvent également se déplacer.

Renseignements : 01 69 38 77 20 de 9h30 à 18h.

## Restauration de la continuité écologique : pour des rivières plus naturelles !

La restauration de la continuité écologique constitue une étape importante vers la reconquête de la qualité de nos cours d'eau. En effet, abaisser les clapets, ouvrir régulièrement les barrages ou supprimer les ouvrages hydrauliques obsolètes permet aux eaux de s'écou-

ler plus librement. La rivière devient alors de nouveau accueillante pour de nombreuses espèces de poissons et de plantes ! Au travers de sa lettre d'information n°6, la Commission Locale de l'Eau vous invite à découvrir les actions et les projets de restauration de

la continuité écologique sur l'Orge, l'Yvette et leurs affluents. Cette lettre est consultable en mairie et disponible en téléchargement sur le site Internet du SAGE : [www.orge-yvette.fr](http://www.orge-yvette.fr) (onglet Publications).

## Devenez consommateur-témoin de la qualité de l'eau du robinet

En acceptant que des prélèvements d'eau soient réalisés au robinet de votre domicile, vous participez à la surveillance de la qualité de l'eau bue par les consommateurs essonniers.

Le contrôle sanitaire réglementaire de l'eau destinée à la consommation humaine est exercé par l'Agence Régionale de Santé (Délégation Territoriale de l'Essonne), de la production jusqu'au robinet du consommateur. Les prélèvements et analyses sont réalisés gratuitement par un laboratoire, agréé par le Ministère en charge de la Santé.

Ils ne donnent lieu à aucune rémunération. Les résultats complets vous seront communiqués par la suite.

Si vous voulez devenir consommateur-témoin de la qualité de l'eau du robinet, remplissez le formulaire que vous pouvez obtenir auprès du service Environnement - 01 69 12 50 30 et renvoyez-le à :

Agence Régionale de Santé  
Délégation territoriale de l'Essonne  
Tour Lorraine  
6-8, rue Prométhée - 91000 EVRY



## Passage au bi-flux

Chaque année, 364,5 kilos de déchets par personne sont produits. Le recyclage des déchets ménagers permet d'éviter leur mise en décharge ou leur incinération ainsi que l'épuisement des ressources naturelles. Cela nécessite toutefois de les trier. Les résultats peuvent être encore améliorés : la collecte sélective ne représente que 17 % des quantités collectées alors que 27 % de nos déchets sont recyclables. 25% des collectes d'emballages sont incinérés en raison de la mauvaise qualité du tri (erreurs de tri, déchets souillés).

Pour améliorer le rendement de la collecte des matériaux recyclables, la Communauté d'agglomération Les Portes de l'Essonne va modifier son système de collecte et passer de 4 à 3 poubelles. A partir du 1<sup>er</sup> janvier



2012, les Emballages Ménagers Récupérés (EMR : cartons, bouteilles, conserves...) et les Journaux Magazines Revues (JMR) seront collectés ensemble, en même temps, dans une seule et même benne.

Ainsi, les journaux, magazines et prospectus, annuaires, papiers d'écriture, enveloppes blanches devront être jetés dans la poubelle jaune, et non plus dans la poubelle bleue. Ce nouveau type de collecte permet de simplifier le geste du tri, d'alléger le trafic des bennes spécialisées (moins

de pollution, de circulation et de bruit), de réduire l'impact sur l'environnement, de maîtriser le coût global de collecte et du traitement des déchets, qui tend à croître, et d'augmenter le tonnage de produits recyclés.

Dans le courant du mois de décembre, vous recevrez dans votre boîte à lettres un nouveau calendrier de collecte accompagné du guide du tri du SIREDOM.

En savoir [+] [www.portessonne.fr](http://www.portessonne.fr)





## Sécurité : la même pour tous !

Juvisy, comme les autres communes de France, ne peut se passer de la police nationale et sa mission de proximité, de prévention et de maintien de l'ordre, pour assurer la sécurité des biens et des personnes.

Depuis des décennies, la répartition des forces de police sur le territoire est inégale. Malgré le redéploiement des effectifs engagé par Nicolas Sarkozy en 2002 alors qu'il était ministre de l'intérieur, le déséquilibre persiste et s'agrandit même, entre cœurs de grandes villes et périphéries.

Nos banlieues sont délaissées : écoles, bureaux de Poste, hôpitaux, commissariats... Des milliers de postes sont supprimés et la qualité du service public rendu en pâtit.

Le nombre de policiers est ainsi en baisse constante : - 5,5% en un an à Corbeil, - 4,8% à Savigny, - 3,8% à Juvisy sur 2010. Les chiffres de l'année 2011 montrent encore une nouvelle diminution. Car si Montgeron, Etampes, Longjumeau gagnent quelques agents, Athis-Mons, Massy, Savi-

gny en perdent, tout comme Evry, Corbeil et Juvisy. Entre 2008 et 2011, en France, ce sont ainsi plus de 6 000 postes à équivalent temps plein qui ont été supprimés dans la Police nationale. Et pourtant, les atteintes aux personnes ont progressé (+ 16% depuis 2004), ainsi que les cambriolages (+ 12,4% sur la même période) ou encore les coups et blessures non mortels (+ 31,3% entre 2002 et 2006).

Au-delà du discours agressif affiché par le Gouvernement sur les questions de sécurité, chacun peut mesurer le décalage qui existe avec le terrain. La police nationale doit retrouver la possibilité d'assurer son rôle de police de proximité, avec des effectifs stables qui ont la connaissance du territoire. La municipalité demande donc aujourd'hui à Claude Guéant, ministre de l'Intérieur, de

donner plus de moyens au commissariat de Juvisy pour assurer prévention et sécurité de nos concitoyens. Plus d'effectifs de police bien sûr, mais aussi la mise en place tant attendue d'un centre unique de traitement des appels en Essonne qui permettra une meilleure efficacité et réactivité suite aux appels sur le « 17 ».

Pour soutenir la municipalité dans cette action, il vous suffit de renvoyer le bulletin réponse ci-dessous en le glissant simplement dans une enveloppe non-affranchie à l'adresse suivante :

Monsieur Claude Guéant  
Ministère de l'Intérieur  
Autorisation n°27286  
Place Beauvau - 75800 PARIS Cedex 08



- Je m'associe à la démarche de la municipalité de Juvisy-sur-Orge (Essonne) pour obtenir un renforcement des effectifs de police sur le territoire de la commune, des équipes pérennes présentes au quotidien sur le terrain et un centre d'appel d'urgence garantissant la mise en relation avec le commissariat de Juvisy uniquement.

NOM : .....

Prénom : .....

Adresse : .....

Code Postal : ..... Ville : .....



60 000  
voyageurs  
quotidiens

Aujourd'hui, près d'1 million de personnes peuvent atteindre le pôle de Juvisy en moins de 30 minutes et plus de 520 000 emplois se situent à moins d'une demi-heure en partant de celui-ci.

Les passages quotidiens de près de 60 000 voyageurs, de plus de 1 200 trains et des 28 lignes de bus dans les trois gares routières ont donc accéléré l'obsolescence des équipements et des réseaux actuels.

## Le « Grand Pôle Intermodal » de Juvisy un atout qui a besoin d'un nouveau souffle

Le Syndicat des Transports d'Ile de France (STIF), La Région, le Département, la Communauté d'agglomération Les Portes de l'Essonne, la Ville, la SNCF - Transilien et Réseau Ferré de France ont travaillé en commun et validé un projet de rénovation et de réaménagement de grande ampleur.

Les travaux, programmés à partir de 2012 ou 2013, mais qui dépendent d'un plan de financement qui tarde à se finaliser, visent à :

- ↳ améliorer l'accessibilité à la gare SNCF et la gestion des flux sur l'ensemble du site ;
- ↳ développer l'accueil, la sécurité et l'information des voyageurs ;

- ↳ optimiser l'insertion des aménagements dans le paysage urbain ;
- ↳ améliorer les correspondances entre les gares routières, le tramway Villejuif - Juvisy et la gare ferroviaire ;
- ↳ rendre compatible l'arrivée du tramway Villejuif - Juvisy.

Ainsi, le pont routier, dont la partie supérieure a été rénovée ces derniers mois, sera réhabilité sur sa partie inférieure et une passerelle réservée aux circulations douces devrait être édifiée pour lier les quartiers au-delà de la fracture du faisceau ferroviaire. La rampe d'accès du pont côté Mairie (non réhabilitée ces derniers mois)

sera quant à elle démolie et reconstruite sur un espace plus restreint afin de laisser place à la station terminus du tramway T7. Le parvis sera entièrement repris, et comprendra la création d'un nouveau bâtiment voyageurs, comme le hall Condorcet et le parvis côté Seine. Aux abords des trois accès, les parcs à vélos seront rénovés de même que les parcs de stationnement automobiles.

Une des plus grosses interventions va concerner les parties souterraines de la gare. Le souterrain nord sera en effet prolongé, ceux existants réhabilités, tout comme la salle d'échange. De plus, un accès direct au RER D sera créé.

Les futurs travaux ont été pensés pour minimiser au maximum les désagréments tant du point de vue de la circulation des trains que de celle des bus ou des liaisons piétonnes. Ainsi, il a été prévu que deux accès à la gare soient toujours proposés aux usagers le temps du chantier, et que l'exploitation des transports en commun perdure quasiment à l'identique.

### Les gains liés au confort

La création de nouveaux espaces de qualité par rapport à la gare actuelle répond à une attente des usagers, en termes de convivialité, de sécurité et de confort. L'accessibilité totale du pôle et de la passerelle circulations douces aux personnes à mobilité réduite est l'un des gains majeurs du projet.

### Les gains de temps des voyageurs

Pour les voyageurs actuels (entrants/sortants du pôle et correspondants RER/RER) et les nouveaux utilisateurs des transports collectifs, les gains de temps sont de plusieurs types :

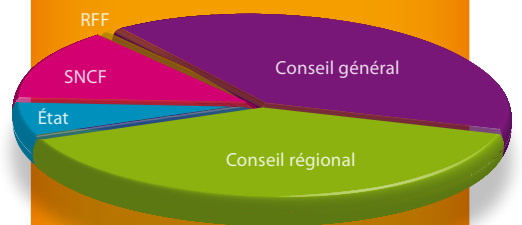


- ↳ meilleur rabattement sur le pôle dû au nouvel aménagement urbain et à la nouvelle implantation de la gare routière côté Centre,
- ↳ réduction des temps de parcours liée à une plus faible longueur de cheminement vers les quais, grâce à la création d'un débouché direct du souterrain Nord au niveau du futur bâtiment de services de l'accès Centre, utilisé précédemment uniquement pour les correspondances,
- ↳ diminution de la congestion dans le passage souterrain central qui n'est plus le seul à être emprunté par les voyageurs utilisant l'accès Centre.

Le projet se justifie ainsi par l'ensemble des gains apportés à l'environnement et aux utilisateurs des modes de transport collectif : gains de temps, meilleur confort, amélioration des services offerts et faiblesse des impacts environnementaux, notamment sur le foncier privé.

### Chiffres clés

- ↳ Coût du projet : **96 millions d'euros**
- ↳ Financement garanti aujourd'hui : **58,5 millions**



- Conseil général : 23 millions
- Conseil régional : 23 millions
- État : 4 millions
- SNCF (promesse orale seulement) : 8 millions
- RFF : 0,5 million

L'Etat, en direct ou via RFF, doit donc faire un effort conséquent pour permettre le bouclage du plan de financement de la 7<sup>e</sup> gare du pays !



# Avec le Tram, la ville prend un autre sens

Les études du futur tramway T7 phase 2 progressent, avec au programme : mieux desservir les zones d'emploi, désengorger notre centre-ville et redynamiser le commerce.



## Mieux desservir les zones d'emploi

Notre ville avec sa gare centrale, sa proximité de l'aéroport d'Orly, son pont de franchissement de Seine et la Nationale 7, est évidemment au cœur des trajets « domicile/travail ». Faute d'une offre de transports en commun adaptée à la desserte des zones d'emploi, 70 % des déplacements réalisés aujourd'hui en banlieue se font sur les routes. A Juvisy, cela représente une circulation de transit considérable, générant de nombreuses nuisances, comme le bruit, la pollution, les difficultés de stationnement et l'usure des chaussées. Si rien n'est fait, la ville connaîtra 40% de voitures en plus d'ici 10 ans. Avec cette augmentation du trafic, le temps consacré au transport empiète sur celui pour se reposer, se consacrer aux loisirs, être avec sa famille. Diminuer la durée des trajets notamment pour se rendre au travail est donc un enjeu essentiel d'amélioration de la qualité de vie.

## Villejuif/Juvisy : le projet le plus adapté

La gare de Juvisy constitue aujourd'hui un nœud de communication de premier plan pour toutes celles et tous ceux qui se rendent au travail. Avec sa connexion entre le RER C et D, elle représente un pôle d'échange entre les trains, les bus, les taxis

et les piétons. Chaque jour, ce sont ainsi plus de 1100 trains, 1500 bus et près de 60 000 voyageurs. Demain, elle peut-être amenée à accueillir une nouvelle ligne TGV (voir page suivante) et son attractivité n'en sera que renforcée. Aussi, l'ensemble des études réalisées ont conclu que le tramway Juvisy-sur-Orge/Villejuif est le seul moyen d'assurer le chaînon manquant en transports collectifs entre les habitants du Centre et du Sud de l'Essonne et de la rive droite de la Seine, qui viennent par les lignes C et D du RER et par de nombreux bus jusqu'à la gare de Juvisy, et la zone d'emplois d'Orly/Rungis.

## Le parcours

D'évidence, les études menées par le STIF et les plus grands ingénieurs en travaux publics et déplacements ont conclu à un tracé qui conduira le tramway de la Nationale 7 à la gare, en passant par le centre-ville.

De la nationale 7 à la rue Piver

Le tramway sera en surface de Villejuif à l'observatoire de Juvisy. Il rentrera alors dans un

## Chiffres clés

Des parcours plus rapides

- ↳ De Juvisy RER jusqu'à cœur d'Orly : 18 mn
- ↳ De Juvisy RER jusqu'à Silic : 27 mn
- ↳ T7 phase 2 (Athis-Mons/Juvisy) : 3,8 km de ligne, 6 ou 7 stations
- ↳ Un service quotidien : 7 jours/7 ; circulation de 5h à 0h30. Un tram toutes les 4 minutes 30 en heure de pointe.

La prise en charge financière de ce projet (dont le coût est estimé à environ 160 millions d'euros) est assurée par des financements de la Région Île-de-France, le Conseil général du Val-de-Marne (pour la phase 1 uniquement), le Conseil général de l'Essonne, le STIF, l'Etat, la RATP, et non de la commune.

tunnel depuis la nationale 7 au niveau du garage Peugeot, pour ressortir en bas de la rue Piver. Outre la protection des espaces verts qui sera ainsi garantie, la courbe effectuée en souterrain permettra de mieux amortir la descente et d'éviter les effets de surmotorisation liée à la pente trop importante du co-teau. Une station souterraine avec puits de lumière naturelle sera implantée au niveau de l'Observatoire Camille Flammarion.

De la rue Piver à l'hôtel de police

Le tramway sera alors en surface (condition indispensable pour le franchissement de l'Orge). Depuis le bas de la rue Piver, des réaménagements de carrefour et de la Place du Maréchal Leclerc permettront son passage et l'insertion d'une station en cœur de ville, à deux pas des services publics et des commerces de notre centre-ville.

Entre l'hôtel de police et la gare

Le passage du tram en surface dans l'avenue d'Estienne d'Orves, entre la station « centre-ville » et le terminus situé au pôle multimodal, participera à la requalification de l'avenue. Il renforcera le caractère commerçant et piétonnier de ce quartier. La mixité avec les autres véhicules est la solution privilégiée afin de limiter les reports de trafic dans les rues avoisinantes. Enfin l'arrivée à la nouvelle gare de Juvisy permettra une correspondance immédiate avec les trains et les bus en gare routière.



# Le contrat spécifique transport

Le contrat spécifique transport (CST) a été signé le 26 septembre entre l'État et la Région Île-de-France. Il vient concrétiser de nombreux engagements sur les projets de transports collectifs franciliens. Le Département de l'Essonne et Juvisy y figurent en très bonne place.



Par cette signature, le Gouvernement et la Région ont matérialisé l'avenant au Contrat de projet État-Région (CPER) 2007-2013, voté le 23 juin dernier par la Région. La mobilisation des usagers et des élus locaux avait en effet fait apparaître la nécessité de renforcer certains engagements et de créer un «Contrat spécifique transport» (CST) pour lequel plus de 2,7 milliards d'euros sont à nouveau mis sur la table.

Ce plan de mobilisation sans précédent est avant tout une reconnaissance forte pour les usagers des transports collectifs essonniers, et une première victoire tant des avancées nombreuses y figurent.

## Un vaste plan d'investissement pour les RER C et D

Pour le RER C, ce sont 370 millions d'euros qui seront investis à l'horizon 2017, avec des premiers engagements avant 2013. Concernant la ligne D, ce sont 220 millions d'euros qui seront mobilisés pour améliorer les conditions de voyage sur la ligne. Le CST prévoit également les premières études nécessaires au doublement du tunnel de Châtelet à Gare du Nord et au « sextuplement » (passage de 4 à 6 voies) des voies entre Paris et Juvisy, à hauteur de 25 millions d'euros. Deux

projets qui permettront de libérer des emprises pour les RER alors que les voies sur lesquelles ils circulent sont aujourd'hui saturées (RER, TER, TGV, fret, etc.)

D'autres projets essonniers bénéficient des avancées rendues possibles grâce au CST, autour de Massy, Les Ulis, Evry ou Corbeil. Pour ne citer que Juvisy, notons que le réaménagement de la gare comme le prolongement de la future ligne de tramway T7 entre Athis-Mons et Juvisy-sur-Orge sont confirmés et bénéficient de financements supplémentaires. L'issue est proche !

# De nouveaux TGV à Juvisy ?

Le débat public sur la future ligne à grande vitesse (LGV) Paris – Orléans – Clermont-Ferrand – Lyon (POCL) s'est ouvert le 3 octobre dernier. Jusqu'au 31 janvier 2012, différents moyens d'information et de participation du public sont mis à la disposition de chacun pour donner son avis sur le projet.

Le projet consiste à relier Paris à Lyon par une ligne nouvelle de près de 500 km passant par les régions Auvergne, Bourgogne et Centre.

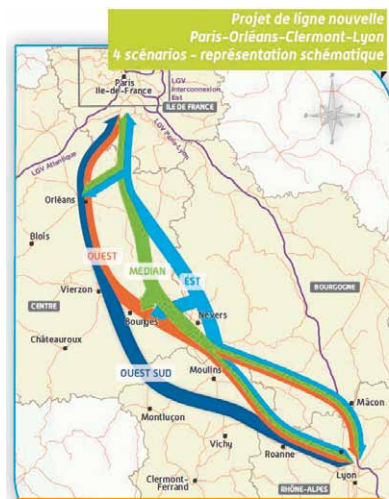
L'aire d'études du projet POCL s'étend sur cinq régions et quinze départements. L'idée est née de la recherche d'une réponse adaptée à deux besoins considérés jusqu'alors de façon isolée : une meilleure accessibilité des territoires du centre de la France, et la désaturation de la LGV Paris – Lyon existante. Ces deux enjeux constituent aujourd'hui les deux piliers fondateurs du projet.

Dans sa partie francilienne, les variantes de tracé soumises au débat public sont au nombre de 5. La gare de Juvisy est fortement pressentie pour constituer un arrêt intermédiaire, avant l'arrivée des TGV au terminus de la gare d'Austerlitz (Paris).

Notre ville pourrait bénéficier ainsi de 16 TGV quotidiens (8 dans les deux sens) pour relier directement Orléans, Clermont ou Lyon.

La Ville et la Communauté d'agglomération Les Portes de l'Essonne déposeront dans les semaines à venir un cahier d'acteur pour affirmer note volonté commune à accueillir ces nouveaux TGV. Chaque personne intéressée peut également, sur la base du projet présenté par Réseau Ferré de France, débattre de son opportunité, de ses hypothèses de passage et des conséquences de sa mise en œuvre.

Alors, faites entendre votre voix, et « votez » Juvisy !



En savoir [+]  
Pour participer :  
<http://www.debatpublic-lgv-pocl.org>



## Le succès du FCF Juvisy

Performantes, les joueuses du FCF Juvisy déploient leur énergie de femmes dans un domaine hautement masculin, le football. C'est certainement grâce à leur passion pour ce sport qu'elles obtiennent de tels résultats sur les stades français et européens. Le FCF Juvisy balaie d'un trait les préjugés sur le football féminin.

En quarante ans, les footballeuses du FCF Juvisy ont gravi tous les échelons à force de courage et de motivation. Soutenues de façon indéfectible par les collectivités territoriales rapidement convaincues par leurs efforts, elles ont emmené la Ville et le Département de l'Essonne au plus haut niveau du football français. Elles s'y maintiennent brillamment depuis toutes ces années (sextuple Champion de France, 3 participations à la Coupe d'Europe, demi-finaliste de la Coupe du monde) et entendent y rester encore longtemps !

Le mercredi 13 juillet dernier, la France n'est pas passée loin d'un exploit mo-

numental en demi-finale de la Coupe du Monde féminine de la FIFA, à Mönchengladbach, en Allemagne, ne s'inclinant que dans les dernières minutes face à l'équipe n°1 mondiale. Pour leur première demi-finale d'un tournoi majeur, les Bleues, dont 2 des joueuses évoluent en D1 au FCFJ, ont été fidèles à ce qu'elles ont produit tout au long de la compétition. Enthousiastes, créatives, pleines d'envie, elles n'ont jamais baissé les bras face à la puissance américaine. Leur place en Coupe du Monde leur vaut d'ailleurs une qualification pour les Jeux Olympiques de 2012 à Londres.

C'est pour féliciter les joueuses du Football Club Féminin de Juvisy que la municipalité a décidé de les mettre à l'honneur le 1<sup>er</sup> octobre dernier lors d'un moment convivial aux Travées. L'occasion pour Etienne Chaufour, maire de Juvisy, de remettre à Sandrine Soubeyrand, capitaine de l'équipe de France, et à Gaëtane Thiney, milieu de terrain, la médaille de la Ville. Françoise Briand, député de l'Essonne, a également remis la médaille de l'Assemblée Nationale aux 2 joueuses.

Aujourd'hui en plein championnat de France, le FCFJ surfe sur « l'effet Coupe du Monde » et continue d'afficher d'excel-



lents résultats. Après avoir battu Montpellier 2-1 le 2 octobre dernier, les filles ont vaincu Guingamp par 2 buts à 0 le 16 octobre. A 1 point derrière Lyon, le FCFJ se classe actuellement à la deuxième place du championnat qui se terminera le 3 juin prochain. Vous pourrez venir l'encourager le dimanche 6 novembre lors du prochain match de championnat de France contre le PSG, qui se tiendra au stade R. Bobin à Bondoufle.

La coupe de France, quant à elle, commencera le 29 janvier 2012.

En savoir [+]  
[www.fcjuvisy.com](http://www.fcjuvisy.com)

## Noël solidaire à Juvisy !

Pour leur édition 2011, le marché de Noël, organisé par l'association Juvisy-Thale, et le Téléthon ont décidé de faire cause commune.

Les 2, 3 et 4 décembre, vous retrouverez le traditionnel marché de Noël de Juvisy. Cette année, il déménage. Vous pourrez découvrir ses 36 stands sur le parking de la place Anatole France (face à l'espace Marianne).

Dans une ambiance festive et conviviale, au rythme des chants de Noël, produits artisanaux, spécialités allemandes, vin chaud et crêpes seront au rendez-vous.

De jeunes Juvisiens ainsi que des bénévoles associatifs tiendront également un stand de vente de marrons chauds, d'articles du Téléthon et de collecte de dons dont la totalité des bénéfices sera reversée au Téléthon.

**Le vendredi 2 décembre à 19h** aux Traveés - 9, rue du Docteur Vinot - venez assister à la Jam's Session organisée par l'Association Culture et Jeunesse. Les bénéfices de cette soirée seront reversés au Téléthon.

**Le samedi 3 décembre**, de 14h à 18h au gymnase Jules Ladoumègue, la Ville, le centre de loisirs, l'Association Culture et Jeunesse et le Conseil Municipal des Enfants, ainsi que des associations sportives, se mobilisent pour le Téléthon. Tous les bénéfices de cette journée lui seront reversés. L'édition 2011 vous permettra de découvrir et de vous initier à différentes pratiques sportives proposées par les associations juvisiennes. Un parcours de motricité et un stand maquillage seront réservés aux plus jeunes. Une carte de 2€ vous donnera la possibilité d'effectuer 2 activités et de vous régaler avec une collation.



De 17h30 à 18h30, un gala de gymnastique rythmique et sportive, de modern jazz et de capoeira vous sera présenté par les associations juvisiennes.

A partir de 18h30, une retraite aux lampions défilera du gymnase jusqu'au marché de Noël pour un moment convivial autour d'une boisson chaude. L'association Juvisy-Thale reversera au Téléthon les bénéfices de sa buvette obtenus entre 19h et 20h.

Enfin, à partir de 20h30, vous pourrez participer au grand loto organisé par le centre de loisirs et la Ville au gymnase Jules Ladoumègue au profit du Téléthon. De nombreux lots seront à gagner.

**Dimanche 4 décembre** toute la journée, vous pourrez profiter de la brocante mensuelle en centre-ville.

A 16h à l'espace Jean Lurçat, assistez au spectacle jeune public (à partir de 6 ans) « Bambou et Souffle », à voir en famille (renseignement au 01 69 57 87 87).

### En savoir [+]

#### Marché de Noël

Sur le parking place Anatole France, devant l'espace Marianne.

Vendredi 2 décembre : 14h à 19h

Samedi 3 décembre : 9h à 20h

Dimanche 4 décembre : 10h à 17h

Renseignements : 01 69 12 50 02

#### Téléthon

- Stand vente de marrons chaud et collecte de dons durant tout le marché de Noël

- Samedi 3 décembre au gymnase Jules Ladoumègue, rue Jules Ferry  
14h à 18h30 : animations sportives et ludiques  
20h30 : Loto

Renseignements : 01 69 12 50 49

Cette année, l'association des Commerçants de Juvisy participera et soutiendra l'animation festive de tout ce week-end.



**LOI SCELLIER**  
Plus que  
**2 MOIS** pour  
**INVESTIR**  
**-22%**<sup>(2)</sup>

www.ouestimmo.com  
L'offre est soumise à validation de la commune de Juvisy-sur-Orge. Les prix sont exprimés en TTC et comprennent les taxes de vente et de logement. Les prix sont exprimés en TTC et comprennent les taxes de vente et de logement. Les prix sont exprimés en TTC et comprennent les taxes de vente et de logement.



Programme éligible :

**T3** à partir de  
**239 900€<sup>(1)</sup>**  
Parking inclus

**T4** à partir de  
**279 900€<sup>(1)</sup>**  
Parking inclus

## Le Carré Pasteur

rue Pasteur (parcours fléché)

- > Du studio au 4 pièces
- > En cœur de ville
- > À proximité immédiate de la gare RER et des commerces
- > Prestations de standing

**ESPACE DE VENTE**  
sur site **OUVERT**  
**Judi, vendredi & samedi**  
ouvert de 10h à 12h30  
et de 14h à 18h30

 **N°Azur 0 811 88 22 10**

Prix d'un appel local à partir d'un poste fixe.

[www.ouest-immo.net](http://www.ouest-immo.net)



Samedi 5 novembre  
de 9h à 10h30 et de 11h à 12h30

## Balades ornithologiques, « La Seine à vol d'oiseau »

Dans le cadre de l'exposition « La Seine, un fleuve à redécouvrir ». Commentée par Cloé Fraigneau, ornithologue. Départ de la gare d'Athis-Mons. Sur inscription.  
Inscriptions : 01 69 38 07 85

Du mardi 8 au samedi 19 novembre

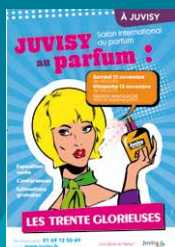
## La science de l'art

Le plasticien Flavien Théry et les scientifiques Stefan Kubsky et Pierre Dhez jouent avec la lumière et ses trajectoires. Un partenariat entre les médiathèques et l'Ecole et l'espace d'art contemporain Camille Lambert, dans le cadre de « La science de l'art », un événement organisé par le Conseil général de l'Essonne. A la médiathèque Raymond Queneau, place Jean-Durix. Entrée libre.

Samedi 12 novembre de 14h à 19h  
et dimanche 13 novembre de 10h à 17h

## Salon du Parfum

La Ville de Juvisy et l'association « Les Enfants du Parfum » organisent un florilège d'animations autour de l'univers du parfum. Ce salon international des collections parfumées vous propose pour sa 6<sup>e</sup> édition des expositions, des animations olfactives, et d'autres surprises sur le thème des 30 Glorieuses.



A l'espace Jean-Lurçat, place du Maréchal Leclerc. Renseignements : 01 69 12 50 49

Du mardi 15 au vendredi 18 novembre à 21h

## Semaine de la Chanson

Sous le signe de l'impermanence, une sélection de chanteuses et chanteurs nous enverront dans les oreilles quelques belles répliques censées bousculer nos petites certitudes, nos habitudes maniaques, nos travers, etc. Au théâtre Jean-Dasté - 9, rue du Docteur Vinot. Tarifs : de



12 à 18€.  
Réservations : 01 69 57 81 10

Mardi 15 novembre à partir de 18h  
**Rencontre avec Lorette Nobécourt**

La librairie Les Vraies Richesses a le plaisir de recevoir l'écrivaine Lorette Nobécourt pour son livre « Grâce leur soit rendue ». A la librairie Les Vraies Richesses - 58, Grande rue. Renseignements : 01 69 21 43 02

Mardi 15 novembre à 20h30

## Lutter contre les malnutritions infantiles dans les pays subsahariens

Conférence organisée par l'association Juvisy-Tillabéri dans le cadre de la Semaine de la Solidarité Internationale et animée par Olivier Bruyeron, ingénieur en agro-alimentaire et responsable du programme de nutrition au GRET.

A la salle Georges Brassens - 35, avenue de la Terrasse.

Mercredi 16 novembre à 16h30

## Les Racontines

Des histoires à écouter, des livres à découvrir, pour petites et grandes oreilles. A la médiathèque Raymond Queneau, place Jean-Durix. Entrée libre.

Du mercredi 16 novembre  
au samedi 17 décembre

## L'auberge espagnole

Auteur et critique d'art, Eric Suchère invite 4 plasticiens à investir l'espace d'art pour explorer la notion d'hospitalité. Vernissage le samedi 19 novembre à partir de 18h. Rencontre avec l'artiste le mardi 22 novembre à 19h. Du mardi au samedi, de 14h à 18h et sur rendez-vous.

A l'école et espace d'art contemporain Camille Lambert - 35, avenue de la Terrasse. Renseignements : 01 69 21 32 89

Jeudi 17 novembre à 20h30

## Enjeux démocratiques de la peopolisation de la vie politique

Conférence organisée par l'association Ouvrir le débat et animée par Jamil Dakhila, maître de conférence à l'université de Nancy, chercheur au CNRS et auteur de « Mythologie de la peopolisation ». A la salle Georges Brassens - 35, avenue de la Terrasse. Renseignements : 06 72 84 60 93

Jeudi 24 novembre de 14h à 18h

## Thé dansant

Organisé par le club « Thés Dansants » de l'ACJ. A la salle Georges Brassens, avenue de la Terrasse. Renseignements et inscriptions : 06 87 30 54 94

Jeudi 24 novembre à 20h

## Les événements politiques durant la vie de Camille Flammarion

Conférence organisée par l'association Les Amis de Camille Flammarion et animée par Françoise Jupeau-Requillard, docteur ès Lettres, historienne, auteure et conférencière. A la salle Agnès-Varda, place Jean-Durix. Entrée libre. Accueil convivial dès 19h.

Mercredi 30 novembre à 20h30

## Jean-Louis Trintignant

Jean-Louis Trintignant nous invite à un festin de mots. De sa voix de velours, pour nous familière et amie, il parle de douleur, de perte et d'éclans libertaires. A l'espace Jean-Lurçat, place du Maréchal Leclerc. Tarifs : de 22 à 33€. Réservations : 01 69 57 81 10



© Brigitte Enguérand

Vendredi 2, samedi 3 et dimanche 4 décembre

## Marché de Noël

Voir page 15.

Samedi 3 décembre de 14h à 18h

## Téléthon

Voir page 15.

## blocnotes

### Les restaurants du cœur

Les inscriptions auront lieu le mardi 15, jeudi 17, mardi 22 et jeudi 24 novembre, de 9h30 à 10h30 et de 14h à 15h, puis tous les mardis et jeudis aux mêmes heures à partir du 29 novembre, pour toutes les personnes en difficultés domiciliées sur les communes d'Athis-Mons, de Juvisy, de Morangis, de Paray-Vieille-Poste et de Savigny-sur-Orge. Rendez-vous au 30-32, rue Henri Gourmelin à Athis-Mons. Renseignements : 01 69 57 94 15

### Enquête sur le chômage, l'emploi et l'inactivité

L'INSEE réalisera du 21 novembre au 20 décembre une enquête sur le chômage, l'emploi et l'inactivité. Un enquêteur muni d'une carte officielle interrogera par téléphone ou lors d'une visite quelques ménages de la commune. Vous serez prévenu par courrier et informé du nom de l'enquêteur. Les réponses resteront bien sûr anonymes.

### Accueil de jour de l'association Saint-Vincent de Paul

L'accueil de jour de l'association Saint-Vincent de Paul, située au 38, avenue François Mitterrand à Athis-Mons, propose régulièrement à des personnes sans domicile fixe, un soutien moral, matériel ou simplement amical. Si vous souhaitez vous impliquer dans cette action, vous pouvez contacter l'association au 01 69 38 73 20, du lundi au vendredi, de 9h à 12h et de 14h à 17h.

## MARIAGES

Le 17 septembre : Steven DUPUY et Olfa EN RAOUAK.

Le 8 octobre : Yannick BEKKERS et Eulalia NOGUEIRA OLIVEIRA

La municipalité présente ses vœux de bonheur aux jeunes mariés.

## DÉCÈS

Le 29 août : Françoise LACOSTE veuve FAVREL.

Le 4 septembre : Roland AUCHENE.

Le 9 septembre : Mireille BOUCHER.

Le 26 septembre : Gérard CARPENTIER.

Le 10 octobre : André LEBLANC.

Etienne Chaufour, Maire de Juvisy, et le conseil municipal adressent toutes leurs condoléances aux familles éprouvées.

## NAISSANCES

Le 24 juillet : Obed NDOMPETELO ; Falina PEDRO—MBIMBA.

Le 28 juillet : Diady DOUCOURÉ.

Le 3 septembre : Coralie MATTHYS.

Le 5 septembre : Léo EL FATHI.

Le 7 septembre : Elsa SEPULVEDA.

Le 13 septembre : Jeanne GUITTENY.

Le 21 septembre : Jonas STRAUSS.

Le 22 septembre : Kenny KULAPA.

Le 24 septembre : Alexia PIAZZA.

Le 25 septembre : Héléa OREAR.

Le 27 septembre : Alice TEISSIER.

Le 28 septembre : Aidan GAND.

Le 30 septembre : Elia BELLINA ; Jules EHUNGER

La municipalité présente ses félicitations aux heureux parents.

En vertu de la loi sur la démocratie votée en 2002, la municipalité ouvre une tribune d'expression à l'opposition municipale dans les publications municipales récurrentes. Les textes de cette tribune n'engagent pas la municipalité.

## la parole à l'opposition

### DES ÉLUS RESPONSABLES QUI AGISSENT !

Attentifs aux enjeux locaux, nous souhaitons vous faire connaître notre opinion sur l'élargissement du périmètre intercommunal et sur le projet de délocalisation de la plate-forme d'Orly.

Au sujet de la proposition de loi déposée par un député du Val-de-Marne qui envisage la possible délocalisation de l'aéroport d'Orly, nous avons fortement réagi contre cette proposition qui obéit bien légitimement aux intérêts de son auteur, mais qui aurait des conséquences assurément dramatiques pour notre ville.

Informés de la mise en place d'une commission pour réfléchir au devenir d'Orly, nous avons demandé à la Ministre Nathalie KOSCIUSKO-MORIZET de nous indiquer les modalités qui pourraient nous permettre de participer constructivement à ce débat public.

Si l'extension de la CALPE à Savigny-sur-Orge répond aux dispositions légales puisque cette ville n'est engagée dans aucune intercommunalité, les adhésions envisagées d'Ablon-sur-Seine et de Morangis n'obéissent qu'à des manoeuvres politiciennes, visant à assurer la majorité politique à une gauche susceptible d'être contestée par le rattachement de Savigny-sur-Orge.

Comment expliquer que l'extension du périmètre de la CALPE à la commune de Morangis serait cohérente en 2011 alors qu'elle ne l'était pas du tout en 2000 ?

A l'époque, l'intégration de Morangis avait été repoussée

avec force par les décideurs politiques, Mme Lienemann et M. Chaufour, tant il est vrai que Morangis n'était pas de la même couleur politique qu'Athis-Mons et Juvisy-sur-Orge et que cette intégration était déjà susceptible de remettre en cause la majorité de gauche.

L'intérêt général avait donc été sacrifié au seul profit des intérêts de clans et les aides de l'Etat délibérément abandonnées sur l'autel de la magouille d'arrière cuisine.

Aujourd'hui, Morangis - à gauche depuis les dernières élections municipales de 2008 - est soudainement redevenue fréquentable. Ce qui était vrai il y a 11 ans ne le serait donc plus.

Le calcul politicien est évident, car l'entrée de la seule ville de Savigny-sur-Orge peut à nouveau remettre en cause la majorité actuelle.

C'est pourquoi, nous refusons ce tripatouillage intercommunal en souhaitant que l'extension de la CALPE se limite à ce jour à la commune de Savigny-sur-Orge.

Notre seul et unique objectif : agir pour mieux défendre l'intérêt des Juvisiens !

Fidèlement

Frédéric ROSE  
Groupe Juvisy Renouveau  
(Majorité Présidentielle, Modem, Non inscrits)  
Blog : <http://www.juvisy-renouveau.com>



- Miroir, miroir, qui est la plus belle ?
- Ça fait 20 fois que je te le dis !
- ...Va donc chez Entendre !



**entendre**  
JULIEN BENOIST

3 centres pour un meilleur suivi de proximité.

3 audioprothésistes diplômés et 1 technicien formés en permanence.

Des conseils personnalisés pour faire le choix de vos aides auditives en tenant compte de vos besoins et votre budget.

Un technicien à votre disposition assurant un service continu de réparation.

**entendre** Pour mieux entendre  
JULIEN BENOIST les chants de la vie

2 bis place de l'Orge  
Juvisy s/Orge  
01 69 56 51 89

82 avenue A. Briand  
Morangis  
01 64 54 84 84

153 bd A. Briand  
Savigny s/Orge  
01 69 57 90 73

## POMPES FUNÈBRES

HABILITATION 1191036

Contrats Obsèques

### PERCHET MARBRERIE

- Monuments Funéraires
- Caveaux de Famille
- Transport au Funérarium assuré

13, rue Petit

91260 Juvisy s/Orge (en face de l'ancien cimetière)

Tél. : 01 69 21 89 56 — Fax : 01 69 21 62 79



La force d'un réseau,  
la proximité  
de nos réponses

**PLM** 7J/7  
24H/24

Pompes Funèbres

Marbrerie

Véritable contrat  
obsèques

**Dignité**  
Funéraire

Présents à vos côtés  
www.dignite-funeraire.com

18 avenue de la Cour de France  
91260 Juvisy-sur-Orge

**01 69 21 41 18**

N° Habilitation : 08-91-079

**Réservez**  
votre espace publicitaire

dans le **journal**  
**JUVISY INFO**

Contact

Erika La Spina  
06 69 62 09 97

À JUVISY

# JUVISY

Salon international  
du parfum

# au parfum !

**Samedi 12 novembre**  
de 14h à 19h

**Dimanche 13 novembre**  
de 10h à 17h

Espace Jean-Lurçat,  
Place du Maréchal Leclerc



Exposition  
vente

Conférences

Estimations  
gratuites

## LES TRENTE GLORIEUSES

Renseignements : **01 69 12 50 49**  
ou sur [www.juvisy.fr](http://www.juvisy.fr)

*Les Enfants du Parfum !*

Juvisy  
Orge