



20h30
>
14
mai

Abd Al Malik

Concert à l'espace Jean-Lurçat

www.juvisy.fr

Renseignements et réservation :
01 60 48 46 18



Juvisy

MAGAZINE D'INFORMATIONS MUNICIPALES
DE JUVISY-SUR-ORGE

#184
Mai



Dossier du mois Juvisy : l'art de vivre en banlieue

Actu
Elections européennes
page : 6

Travaux
En images
page : 8

Solidaires
Maison de l'Amitié
page : 10





ACTU // PAGE 6

Elections européennes, comment ça marche ?



SOLIDAIRES // PAGE 10

Tillabéri : la maison de l'amitié avance



OURS

Magazine d'informations municipales de la Ville de JUVISY-SUR-ORGE

6, rue Piver - 91260 Juvisy-sur-Orge

Tél. : 01 69 12 50 00

Fax : 01 69 12 50 20

juvisy-info@mairie-juvisy.fr

Mai 2009 - n°184

Directeur de publication :

Etienne Chaufour

Rédaction : Séverine Leygues, Stéphanie Debauge

Photographies : Stéphanie Debauge, Séverine Leygues,

Création et réalisation :

Pellicam productions : 01 49 08 01 61

Régie publicitaire : HSP 01 55 69 31 00

Impression : Imprimerie Grenier

Papier recyclé

Tirage : 8 500 exemplaires



TRAVAUX // PAGES 8 À 9

Rue George-Sand, Grande-rue ...en images



DOSSIER // PAGES 12 À 15

Juvisy : l'art de vivre en banlieue

MAIS AUSSI DANS CE NUMÉRO



EN BREF ET EN IMAGES

VIE ÉCONOMIQUE

SPORTS

SORTIR

AGENDA

BLOC-NOTES

CARNET

// PAGE 4

// PAGE 11

// PAGE 16

// PAGE 18

// PAGE 19

// PAGE 20

// PAGE 22



CORRESPONDANCE

Écrire à :

Monsieur le Maire

Hôtel de Ville

6, rue Piver

BP 56

91265 Juvisy-sur-Orge cedex

mairie@mairie-juvisy.fr

Madame, Mademoiselle, Monsieur,

Juvisy sur Orge, Juvisy en banlieue ? Les deux, bien sûr !

Ce terme de banlieue nous identifie sans aucun doute. Nous pouvons y habiter par hasard, par défaut de pouvoir se loger à Paris, par choix le plus souvent entre le mode très urbain et celui d'une ville moyenne, à taille humaine.

Notre municipalité a toujours su maintenir cet équilibre, qui permet à tous de se loger, de bénéficier de services publics de qualité dont l'accès à tous et la solidarité sont les priorités, de profiter d'un environnement de qualité à moins de vingt kilomètres de Paris et de nombreux emplois sur place ou à proximité.

Volontaristes, nous l'avons été, nous le sommes, et nous le resterons. Et pour ma part, lorsque je pense à notre cité de Juvisy, le mot banlieue me paraît valorisant.

Pourtant, il faut agir en permanence pour maintenir la meilleure qualité de vie pour chaque habitant.

C'est pourquoi lorsque, la chirurgie, la maternité et les urgences chirurgicales de notre hôpital risquent d'être fermées sans aucune justification, on peut se demander si le choix n'est pas fait de privilégier les seules grandes agglomérations au détriment des banlieues.

Comment ne pas avoir les mêmes inquiétudes en déplorant les dysfonctionnements des RER C et D, le refus du gouvernement de cofinancer la réhabilitation de la gare de Juvisy ou le tram banlieue/banlieue qui diminuera enfin l'insupportable circulation de transit dans nos villes.

Lorsque dans le même temps, le service public de l'éducation et du soutien des élèves en difficultés, les effectifs de police nationale par habitant sont chez nous quatre fois plus faibles qu'ailleurs et que les dotations de solidarité urbaine versées par l'Etat risquent d'être remises en cause, nos doutes se transforment en inquiétude et notre inquiétude en combat.

Nous continuerons à faire le maximum pour notre ville, mais en même temps, nous demandons à ce que notre nation, la France, garantisse les mêmes droits et les mêmes services à tous, et partout.

Je vous sollicite ainsi pour que nous agissions tous ensemble en faveur du maintien et du développement de notre hôpital public de qualité, et je compte sur vous, aux côtés de la Municipalité, pour que notre combat ainsi que celui des communes voisines, soit victorieux.

Bien fidèlement

Etienne Chaufour

votre maire,

Conseiller général de l'Essonne

EN BREF

Prochain conseil municipal

Lundi 11 mai à 20h30
Salle du Conseil,
Centre administratif
(parc de la mairie)

Nouveaux horaires de la direction de la vie locale et associative

Culture – sports – vie associative
espace-jean-lurcat@mairie-juvisy.fr

Tél. : 01 69 12 14 16

Espace Jean-Lurçat – place du
Maréchal Leclerc

Lundi : 9h-12h/13h30-17h

Mardi : 9h-12h/13h30-18h

Mercredi : 9h-12h30/14h-17h

Jeudi : fermé le matin /

13h30-17h

Vendredi : 9h-12h/13h30-17h

Samedi : fermé

L'espace Jean-Lurçat sera fermé
du 17 juillet au 17 août.

Bien préparer et vivre sa retraite

Vous avez plus de 58 ans, la retraite approche, c'est une nouvelle étape à vivre pleine de nouveaux changements. Le CLIC des Portes de l'Essonne vous invite à une journée d'information sur la retraite.

Samedi 6 juin : Salle Evelyne Leroy – Espace Gosciny – Place Mendès France à Athis-Mons.

Samedi 13 juin : Salle Cassin 38 Avenue Victor Hugo à Paray-Vieille-Poste (en haut du marché couvert)

Renseignements :

01 69 12 44 38

clic@portesessonne.fr

www.cc-portesessonne.fr

Inscription obligatoire avant le 30 mai pour le samedi 6 juin et avant le 6 juin pour le samedi 13 juin. Inscription à envoyer à :

CLIC Les Portes de l'Essonne-
1 rue de l'Observatoire
91260 Juvisy sur Orge.

Nombre de places limitées, si vous n'êtes pas retenu vous serez contacté par téléphone.



100 heures d'astronomie
Du 2 au 5 avril, l'observatoire Camille Flammarion a vécu au rythme des 100 heures d'astronomie, un événement organisé par l'association des Amis de C. Flammarion et la Société Astronomique de France, en partenariat avec la Ville. 2009 a été déclarée «année mondiale de l'astronomie». Attendez-vous à d'autres surprises !

Salon Orge Essonne Cartophilie

Le dimanche 5 avril, l'espace Jean-Lurçat accueillait l'exposition de cartes postales, timbres et vieux papiers de l'association Orge Essonne Cartophilie. Une belle journée pour les amateurs d'histoire et d'images.



Carnaval de l'école maternelle Saint-Exupéry
Le 10 avril, les rues du centre-ville étaient envahies de coccinelles et papillons en tous genres ! Le carnaval de l'école maternelle Saint-Exupéry a accueilli le printemps comme il se doit. Les carnivals et fêtes des autres écoles dans le prochain numéro.

Vacances d'avril avec ACJ
Sortie filles à Vincennes, sport, théâtre d'impro, journée champêtre en famille...Il y en avait pour tous les goûts pendant les vacances avec l'Association Culture Jeunesse. Ici la sortie au parc des princes.



Cérémonie en souvenir des héros de la déportation
Dimanche 26 avril au Monument aux Morts de l'ancien cimetière, était célébré le souvenir des victimes et des héros de la déportation.



Centre de loisirs
Au centre de loisirs, les Lutins ont profité des vacances pour présenter leur première exposition mêlant art plastique et recyclage, afin de sensibiliser au tri sélectif...Pâques oblige, d'autres ont découvert la technique du soufflage d'œuf, avec l'association de jumelage et ACJ...



Ils votent cette année pour la première fois
Le 28 avril, les jeunes Juvisiens devenus majeurs se sont vus remettre solennellement leur carte d'électeur lors d'une cérémonie de la citoyenneté, présidée par Etienne Chaufour, maire de Juvisy. L'événement était organisé à l'espace «Les Travées», en centre-ville.

EN BREF

Votez par procuration !

Si vous êtes absent pour les élections européennes, votez par procuration, c'est simple ! Rendez-vous au commissariat de police ou au tribunal d'instance, avec votre carte d'identité et des informations concernant l'état civil de votre mandataire (nom de famille et nom de jeune fille pour les femmes, date et lieu de naissance et adresse sur Juvisy), qui doit être inscrit(e) sur les listes électorales de Juvisy.

Les passeports ne sont plus délivrés par la mairie de Juvisy

La France, comme tous les pays de l'Union européenne, propose désormais le passeport biométrique à ses ressortissants. Sécurisé grâce à une puce électronique contenant la photo du visage et les empreintes digitales de son titulaire, le passeport biométrique ne pourra être délivré que dans les mairies équipées de stations biométriques. Sur le département de l'Essonne, seules 25 communes ont été choisies par l'État. Juvisy s'est portée volontaire mais la Commune n'a pas été retenue. A partir du 12 mai, il faudra vous rendre par exemple à Athis-Mons, Draveil, Savigny-sur-Orge ou encore à Viry-Chatillon. Si vous possédez un passeport électronique ou à lecture optique, il reste bien évidemment valable jusqu'à sa date d'expiration.

Votez pour vos députés européens

Les élections au Parlement européen auront lieu entre le 4 et le 7 juin dans les 27 pays de l'Union européenne (dimanche 7 juin en France). Les citoyens sont appelés à désigner celles et ceux qui les représenteront à Strasbourg jusqu'en juin 2014. Pourquoi il est important de voter.



Élu tous les cinq ans, le Parlement européen est un acteur de poids dans le processus décisionnel de l'Union européenne. Il vote et façonne la législation européenne définitive qui influence notre vie quotidienne, qu'il s'agisse de la nourriture dans nos assiettes, du prix de notre caddie au supermarché, de la qualité de l'air que nous respirons ou de la sécurité des jouets de nos enfants. Que l'on soit jeune ou plus âgé, étudiant ou retraité, homme ou femme, salarié ou indépendant, citadin ou non, l'Europe nous concerne tous. En juin, les Français voteront pour élire 72 députés (74 si le Traité de Lisbonne est appliqué avant les élections) sur les 736 que compte le Parlement européen. C'est important, car cette institution a vu ses pouvoirs augmenter considérablement en 30 ans, que ce soit sur le plan législatif, budgétaire, ou en matière de contrôle. Souvent, les «euro-députés» ont autant de poids que les États membres dans la prise de décision. La majorité des textes législatifs qui concernent notre vie privée sont élaborés par les députés et les ministres au niveau de l'Union européenne. La plupart des lois promul-

guées en France transposent des actes européens votés par les «eurodéputés». Il s'agit aussi d'argent pour construire de nouvelles routes, pour aider la recherche, l'éducation ou le développement.

Qui peut voter et comment ça marche ?

Pour voter, il faut être âgé de 18 ans, être citoyen de l'Union européenne, être en possession de ses droits civiques et s'être inscrit sur les listes électorales au plus tard le 31 décembre 2008. Les électeurs ressortissants d'un autre Etat-membre de l'Union européenne et résidant en France pourront donc participer au vote. La France est divisée en 8 régions électorales : l'Île-de-France, le Massif Central-Centre, le Nord-Ouest, l'Ouest, l'Est, le Sud-Est, le Sud-Ouest et l'Outremer. En 2009, 13 députés européens devraient être élus pour la Région Île-de-France. L'élection se déroule au suffrage universel direct, par liste, à la proportionnelle. Attention, il n'y a qu'un tour. Alors...Le 7 juin, rendez-vous dans votre bureau de vote, ne laissez pas les autres décider à votre place !



Apprendre à réagir en cas d'accident

Connaissez-vous les gestes qui sauvent ? Que faire quand une personne se brûle ou perd connaissance ? Peu d'entre nous savent réagir efficacement en cas d'accident. Pourtant, des réflexes rudimentaires suffisent parfois. Un apprentissage de base que 2 institutrices ont décidé d'inculquer à leurs élèves.

Mesdames Murariu et Claquin de l'école Michelet ont décidé cette année d'apprendre à leurs élèves de CE2 à porter secours.

«Lorsque l'on sait que le nombre d'accidents pourrait être divisé par 2 si nous étions tous formés, on se demande pourquoi l'école n'enseigne pas systématiquement ces quelques gestes. En informant les enfants, c'est aussi leurs parents que nous essayons de sensibiliser», explique Mme Murariu, également directrice de l'école Michelet.

Ces gestes, ils les ont répétés et répétés encore. Appuyer sur une plaie qui saigne avec un linge propre, couvrir et rassurer la victime, appeler le 15

Dans la cour de l'école, tous les élèves ont été invités à dessiner à la craie sur le sol leur silhouette.

et décrire clairement la situation, sans raccrocher avant qu'on ne nous l'ait demandé... Ils ont 8 ans et savent désormais réagir en cas d'accident. Les élèves ont également réalisé un petit livret ainsi qu'un film sur le sujet, qui pourra être utilisé par l'inspection académique dans d'autres écoles. «Nous voulions monter un projet utile, qui a une implication concrète», expliquent les enseignantes.

Dans la cour de l'école, tous les élèves ont été invités à dessiner à la craie sur le sol leur silhouette. Une fresque éphémère, grandeur nature, pour symboliser les victimes qui pourraient être évitées.

EN BREF

**Vide grenier de la fête de la Ville**

Le vide grenier de la fête de la Ville aura lieu dimanche 14 juin, de 7h à 18h. Vous souhaitez tenir un stand ? Les inscriptions doivent être faites exclusivement par écrit avant le samedi 16 mai au service de l'Administration générale, Hôtel de ville, 6, Rue Piver - BP 56 - 91265 Juvisy-Sur-Orge Cedex, ou déposées à l'accueil de l'Espace Marianne - 25 Grande rue. Les formulaires d'inscription sont disponibles dans les points d'accueil de la Ville et sur le site internet de Juvisy (page d'accueil). Attention, si vous souhaitez être placé à côté d'un parent ou d'un ami, joignez vos 2 demandes dans la même enveloppe !

Tarifs : 8 euros pour 2 mètres, 18 euros pour 4 mètres, 36 euros pour 6 mètres. Pour pouvoir participer au vide grenier, vous devez habiter Juvisy ou une commune de l'arrondissement de Palaiseau, ne pas être inscrit au registre du commerce et ne pas avoir participé à 2 vide-grenier en 2009.

Les participants seront installés à partir de 6 heures et devront quitter les lieux pour 20 heures. Le service de l'Administration générale est à votre disposition au 01 69 12 50 25, pour tout renseignement complémentaire www.juvisy.fr

EN BREF

Rénovation de l'avenue d'Estienne d'Orves

De juin à fin août, la Ville de Juvisy réalisera des travaux de réhabilitation du réseau d'eau potable avenue d'Estienne d'Orves. Pour limiter la gêne occasionnée, à cette occasion, le Conseil général procédera à la réfection des tapis de chaussée fortement endommagés par les nombreux passages des bus. La Communauté d'agglomération Les Portes de l'Essonne réalisera des travaux de rénovation des trottoirs. L'entreprise Véolia, quant à elle, en profitera pour réhabiliter les réseaux d'eau potable. La municipalité informera les riverains et les habitants des autres quartiers des modifications de circulations prévues durant les travaux.

Enseignes commerciales

Depuis quelques semaines et jusqu'au 12 juin, une photographe mandatée par la Ville prend des clichés des façades commerciales de notre commune, dans le cadre d'un travail de recensement des enseignes et dispositifs publicitaires.

Attention, travaux !

Plusieurs chantiers d'importance sont en cours. Des travaux qui modifient la ville, pour la rendre plus accueillante, plus facile à vivre et plus moderne. Zoom sur le prolongement de la rue George-Sand et l'avancement de la nouvelle rue piétonne.



Prolongement de la rue George Sand : une nouvelle vie au quartier
Dans le quartier Seine, la rue George-Sand était jusqu'à aujourd'hui une impasse. Sombre, peu engageante. Dans peu de temps, ce sera une rue ouverte sur les autres, qui dessert de nouveaux logements. Le quartier de la gare fait peau neuve.



La Grande rue et ses abords prennent la couleur du printemps
La Communauté d'agglomération Les Portes de l'Essonne poursuit ses aménagements dans le centre-ville : création de cheminements piétons, rénovation des sols, espaces de verdure... Les travaux au niveau du marché devraient s'achever au début du mois de juin par la rue Paul Marais. Une nouvelle phase de chantier s'est également ouverte début avril sur la portion circulée de la Grande rue entre le pont Snfc et la rue de la République.

EN BREF

Pourquoi l'herbe est plus haute

Dans le cadre du marché d'entretien des espaces verts, les espaces engazonnés font l'objet de nouvelles modalités d'entretien. Désormais, la hauteur de coupe de la majorité des pelouses est de 10 cm environ (2 fois par mois). Les graminées pourront ainsi développer leur système racinaire en profondeur et mieux résister aux périodes sèches. De plus, les tontes rases favorisent l'installation de plantes dominantes telles que les pissenlits, ce qui devrait ainsi être évité. Seuls 5 espaces engazonnés situés en centre-ville seront tondu plus court, tandis qu'au contraire 2 sites seront entretenus de manière extensive (prairies fleuries fauchées). De même, des bandes prairiales de 1 à 2 m de large seront maintenues non tondues en lisière de couvert forestier. Cela concerne les parcs de la Mairie et Ducastel. Ces zones de transition entre le milieu forestier et la pelouse constitueront des refuges pour les insectes lors des travaux de tonte et pour effectuer le cycle de la reproduction sur la saison. Elles seront fauchées au début de l'automne.



Une nouvelle vie pour les bords de Seine

Dans la continuité de son action de réhabiliter les friches de la commune, la municipalité a travaillé conjointement avec la Ville d'Athis-Mons pour faire de la ZAC des bords de Seine un nouveau quartier où il fera bon vivre.

La friche industrielle située en bord de Seine, en continuité d'Athis-Mons, a fait l'objet d'un travail commun entre les deux villes. Deux zones d'aménagement concerté (ZAC) distinctes ont été créées en décembre 2006 par le conseil communautaire des Portes de l'Essonne. La ZAC Bords de Seine Amont a été créée à Juvisy, la ZAC Bords de Seine Aval à Athis-Mons. Les 7 hectares laissés à l'abandon vont connaître une nouvelle vie avec un projet de construction d'envergure.

Imaginez un nouveau quartier à la place du grand terrain vague actuellement situé entre Juvisy et Athis-Mons, de nombreux logements sur les territoires des 2 villes, une école et des commerces de proximité.

- Afin d'accueillir les enfants dans de bonnes conditions, un groupe scolaire est prévu (maternelle et primaire).
- Des commerces de proximité s'installeront en rez-de-chaussée. Ils contribueront à dynamiser le quartier.
- Les espaces verts seront valorisés, avec la création d'itinéraires cyclistes et d'allées piétonnes.
- Pour accueillir les véhicules des nouveaux habitants, une offre de stationnement conséquente sera mise en place.

LE PROJET D'AVENUE DES BORDS DE SEINE

Le projet des bords de Seine comprend également une nouvelle liaison départementale en mode partagé, permettant la cohabitation des circulations douces, des transports en commun et des véhicules particuliers. Cet itinéraire entre la rive droite de la Seine et le pôle d'emplois d'Orly-Rungis, qui a pour but de désengorger les centres-villes de Juvisy et d'Athis-Mons tout en sécurisant les piétons et en réduisant la vitesse des véhicules, a fait l'objet d'une enquête publique du 1^{er} avril au 4 mai derniers.

Le projet

- 500 à 600 nouveaux logements, dont 300 logements sur Juvisy, avec vue sur la Seine et la base de loisirs du Port aux Cerises. Conformément à la volonté de la Ville de favoriser un habitat équilibré sur tout le territoire, le nouveau quartier comprendra aussi des logements sociaux pour accueillir notamment de jeunes ménages et des étudiants.

EN BREF



Fête des voisins le 26 mai

Le 26 mai, partout en France, c'est la fête des voisins. Le principe ? Organiser, avec ses voisins de pallier ou de rue, un repas ou un apéritif en commun, histoire de faire mieux connaissance. Si vous souhaitez lancer l'initiative auprès de vos voisins, vous pouvez retirer à la Direction de la vie locale et associative le kit de communication offert par l'association Immeubles en fêtes : T-shirt, ballons, affichettes...

Attention, compte tenu du nombre de demandes, la Ville de Juvisy ne pourra pas fournir cette année de tables ou de chaises pour l'organisation de votre manifestation.

Pour retirer le kit de communication et pour tout renseignement, appelez la Direction de la vie locale et associative : 01 69 12 14 13.

Quartier Gounod, Terrasse, Raspail, Botheret et Cascade

Les habitants de ces rues organisent un repas dans le cadre de la fête des voisins le 26 mai. Rendez-vous sur l'esplanade du fer à cheval à partir de 19h, repli à la salle Georges Brassens en cas de mauvais temps.



A Tillabéri, la maison de l'amitié avance

En 2008, une trentaine de Juvisiens se sont rendus à Tillabéri, au Niger. Pour beaucoup d'entre eux, ce voyage, qui était une première, fut inoubliable. Une initiative restée rare, jusqu'à aujourd'hui, malgré les échanges ponctuels entre professeurs ou jeunes, compte tenu des conditions sanitaires et d'hébergement sur place.

Pour démocratiser le jumelage et rendre ces échanges accessibles à un plus grand nombre, les deux municipalités ont décidé en 2007, d'initier la construction d'une Maison de l'amitié à Tillabéri. Celle-ci devrait permettre de développer ces voyages, favorisant une meilleure connaissance mutuelle.

Equipée de 24 lits, de douches, sanitaires, cuisines, patios et salles de réunion, la maison de l'amitié pourra accueillir plus fréquemment et dans les meilleures conditions des groupes de Juvisiens ou des visiteurs de passage. Elle hébergera aussi les bureaux de l'ONG Rail, l'opérateur de la commune de Juvisy sur place, en charge de mettre en œuvre les projets de développement entre Juvisy et

Au Niger, une maison de l'amitié est construite pour développer les échanges avec Tillabéri, notre commune jumelée.

Tillabéri. Enfin, elle servira aussi de salle de réunion, d'exposition et de formation.

Les travaux, qui ont débuté l'an dernier, devraient s'achever avant fin juin. Co-financée par la Ville de Juvisy, la construction est entièrement réalisée par des entrepreneurs nigériens, selon une technique très ancienne. Le mobilier de la maison est fabriqué par des artisans de Tillabéri. Quant au pilotage du projet, il est assuré, sur place, par l'ONG Rail et la commune de Tillabéri, et à distance par les services de la Ville de Juvisy. Un projet mené en commun, fondé sur le partage des savoirs, de l'ingénierie, des expériences, des différences culturelles... bref, l'exemple type de ce qu'est un jumelage vivant, actif et instructif.

Music Essonne

Des spécialistes depuis plus de 100 ans

Créée en 1901 par la famille Deleuze, Music Essonne, situé au 50, avenue d'Estienne d'Orves, est l'un des plus grands magasins de son domaine du Nord Essonne. Spécialiste des instruments de musique, l'enseigne propose des conseils personnalisés.



L'entreprise Music Essonne compte parmi les plus anciennes de France. A l'origine spécialisée dans les pianos, elle s'est par la suite diversifiée pour proposer tous types d'instruments.

Pour la petite histoire, tout commence par la cécité de Léon Deleuze, né en 1866. Vers l'âge de 15 ans, il est admis à l'INJA (Institut National des Jeunes Aveugles) d'où il sort diplômé à 20 ans en tant qu'accordeur de pianos et avec la capacité de procéder à toutes réparations mécaniques. Il fonde sa propre maison à Juvisy en 1901, au 2, rue Montenart, un fonds de location et accordeur de Pianos. La boutique se transmet de père en fils, et déménage avenue d'Estienne d'Orves. Mais les bombardements de 1944 de la gare de triage toute proche détruisent la boutique et l'atelier. Reconstituée entièrement après la guerre, l'activité reprend en 1951 et petit à petit,

l'outillage, les stocks de marchandises (lutherie, instrument, pianos...) se reconstituent, et l'activité commerciale est en pleine expansion. C'est en 1973 que la 3^e génération fonde la SARL Music Essonne. L'affaire est agrandie pour répondre aux besoins de la clientèle. Aujourd'hui, Philippe Deleuze a laissé la place à son associé, Eric Labire, pour se consacrer entièrement à l'entretien, la restauration, et l'accord des pianos.

Music Essonne est le paradis des amateurs de musique

COMMERÇANTS, ATTENTION AU DÉMARCHAGE FRAUDULEUX !

Nous avons été avertis que des vendeurs d'espaces publicitaires peu scrupuleux prenaient rendez-vous auprès des commerçants de Juvisy en déclarant venir de la part de la mairie. Attention ! Seule la société HSP domiciliée à Nanterre, accréditée par M. le maire, peut venir vous proposer des insertions publicitaires dans le Juvisy info, ou encore dans l'agenda distribué tous les ans gratuitement en janvier dans les boîtes aux lettres. En cas de doute, n'hésitez pas à contacter la mairie.

NOUVELLE ACTIVITÉ



EUROTISSUS

2 rue Montenard

Tél. : 01 69 44 97 65

Vente de tissus au détail, accessoires de mode (dentelles, galons, broches, cols, boutons, etc.). Tout pour la confection à petits prix.

Passez la porte de Music Essonne : vous serez surpris par le nombre d'instruments qui vous y attend. Guitares électriques et acoustiques, basses, percussions en tous genres, violons, violoncelles et contrebasses, saxophones, harmonicas, etc... et bien sûr des pianos. Un stock impressionnant ! Vous trouverez également dans le magasin une librairie musicale avec des partitions en tous genres. « Avec la concurrence d'Internet, beaucoup de magasins comme le nôtre ont fait faillite. Pour faire face et continuer à faire ce que l'on aime, nous essayons de proposer un large choix à nos clients, tout en ayant des prix attractifs », explique l'un des vendeurs.

Et la boutique se porte bien, avec une clientèle fidèle. Il faut dire que Music Essonne propose de nombreux services en plus des instruments et de leurs accessoires : réparations de tout instrument, cours de guitare et de basse par 2 professeurs, conseils et suivi personnalisés. Entrez, regardez et ...essayez !

EN SAVOIR [+]

Music Essonne

50 avenue d'Estienne d'Orves

Tél. : 01 69 21 44 14

Fermé dimanche et lundi

www.musicessonne.com

www.piano-deleuze.com

Juvisy : l'art de vivre en banlieue



L'histoire de Juvisy, sa situation géographique, son rôle pivot en matière de transports, en font typiquement une ville de banlieue, au cœur des enjeux de la région parisienne.

Située à 15 km de Paris, en bordure de la Grande couronne, Juvisy-sur-Orge est historiquement une ville de banlieue. Pourtant, ici, on est loin des clichés habituels sur celle-ci. Pas de grande tour, pas de grands ensembles. Zoom sur une ville qui conjugue banlieue avec un certain art de vivre.

Ici, pas de grande tour, pas de grands ensembles. Les immeubles dépassent rarement les 5 étages et côtoient les villas avec jardins. Sur les bords de l'Orge, habitants de la cité et des pavillons cohabitent paisiblement, tandis qu'enfants, jeunes ou adultes partagent les mêmes espaces. Ici, la banlieue se conjugue avec un certain art de vivre, loin des clichés habituels. Bien sûr, comme partout, les effets de la crise se font sentir, il y a des exclusions, des problèmes de voisinages... Mais les images de casseurs qui font systématiquement la une des médias lorsqu'ils évoquent les banlieues n'ont pas leur place à Juvisy.

Avec ses airs de sous-préfecture de province, on en oublierait presque que Juvisy se trouve à peine à 20 minutes du centre de Paris... que son histoire, sa situation géographique, son rôle pivot en matière de transports, en font typiquement une ville de banlieue, au cœur des enjeux de la région parisienne.

Juvisy-sur-Orge, la « favorite » des villes essonniennes en matière de logement

La gare de Juvisy est l'une des plus importantes d'Île-de-France. Chaque jour, plus de 50 000 voyageurs empruntent ses couloirs, qui relient

la ligne C et D du RER, donnant un accès rapide à presque toute la région. Depuis 2007, c'est aussi une gare TGV qui accueille quotidiennement la ligne Brive/Lille, plaçant Juvisy à 1h40 de la capitale du Nord. L'importance de la gare, conjuguée à la proximité d'Orly et de l'A6, constituent de véritables atouts pour notre ville. De Juvisy, on bénéficie d'un accès direct et rapide à presque toute la région. Cette situation explique un certain engouement pour Juvisy en matière de logement. En 10 ans, la population de la commune est passée de 12 000 à 14 000 habitants. Dans les agences immobilières, Juvisy figure en tête de liste des villes les plus recherchées.

« C'est en priorité pour sa gare et sa situation idéale en matière de transports que les gens décident de s'installer à Juvisy, explique Etienne Chauffour. En 12 minutes, on est à Bibliothèque, en 25 minutes à Saint Michel. Pour autant, Juvisy n'est pas une ville-dortoir. Nous faisons en sorte de développer des services publics performants pour les habitants et une vie animée, notamment sur le plan culturel. Nous souhaitons que des gens qui arrivent à Juvisy parfois par accident... aient envie d'y rester. »

Rares sont ainsi les villes de 14 000 habitants qui bénéficient d'un niveau aussi élevé de services publics et de commerces : une rue piétonne commerçante et un marché se classant parmi les plus grands de l'Essonne, un hôpital, un commissariat, un tribunal, de nombreux médecins, mais aussi de nombreuses structures culturelles, comme une médiathèque, un cinéma, un théâtre, un conservatoire, une école d'art... Les plus célèbres artistes foulent régulièrement la scène de l'espace Jean-Lurçat, comme dernièrement Rose ou Jean-Louis Aubert. Prochainement, c'est Pep's que Juvisy s'appête à accueillir, pour un grand concert gratuit en plein air. Juvisy prouve ainsi que la culture n'est

pas réservée à Paris et qu'elle existe aussi en banlieue.

« Chouchou » des promoteurs immobiliers, Juvisy est aussi, au niveau du Département, la 1ère ville demandée pour le logement social. Sans doute pour sa situation géographique, mais aussi pour sa réputation de ville calme et paisible, grâce à la politique de mixité sociale menée par la municipalité. Ici, pas de ghetto, la municipalité a fait le choix de petites unités de logements sociaux, intégrés aux résidences privées.

Le bonheur en banlieue... pour longtemps encore ?

Cet art de vivre, de décliner la banlieue autrement que par les stigmates de l'échec, de l'exclusion, ou de la violence, Juvisy le doit surtout à l'importance et à la qualité de ses services publics, comme à son désir de maintenir le lien social intergénérationnel.

Aujourd'hui, le projet de fermeture de la maternité et de la chirurgie de l'hôpital, les incertitudes sur le financement de la rénovation de la gare ou sur l'arrivée du tramway, pourtant essentiel pour améliorer les transports de banlieue à banlieue, la disparition de la carte scolaire, la volonté de supprimer les bureaux de poste de proximité, de réduire les effectifs dans l'éducation... ne peuvent que susciter des inquiétudes.

A travers son combat pour l'hôpital, celui pour le maintien des effectifs dans nos écoles, ou contre la disparition de la maternelle au profit de jardins d'enfants payants, la municipalité de Juvisy se bat pour que les habitants de sa ville bénéficient toujours des mêmes droits que ceux des grandes villes. Elle se bat contre l'émergence d'une France à deux vitesses : celle des cœurs d'agglomération et celle des banlieues.



Ils habitent en banlieue et ils aiment ça !

Greg Ruggeri,

35 ans, réalisateur, habitant du quartier Debussy



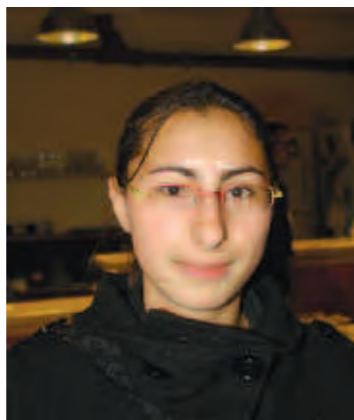
«Si je parle de la banlieue dans mes films, c'est parce que c'est là où j'ai grandi, où vivent les gens auxquels je suis attaché. Tout mon parcours scolaire s'est déroulé entre Juvisy et Athis-Mons. Or, la vision

qu'ont les gens de la banlieue est souvent caricaturale. Les médias ont nourri les fantasmes, en montrant la banlieue à feu et à sang, en pointant uniquement le chômage et les problèmes... Aujourd'hui, cela s'améliore, à tel point qu'on tombe parfois presque dans la condescendance. Comme je le dis souvent, on peut avoir un cerveau même quand on vient et qu'on vit en banlieue. C'est comme si certaines personnes venaient juste de le découvrir... (...) Au bout du compte, il n'y a pas tant de différences que ça entre les banlieues et les villes. La grande différence vient de l'échec des politiques d'aménagement urbains des années 1970 et des grands ensembles qui ont stoppé la mixité sociale dans certaines zones. Mais en banlieue, comme partout, il y a une vie de quartier, des gens que l'on voit grandir, vieillir... A Juvisy, on a plutôt de la chance car la ville est bien desservie par les trains, les bus ; il y a même un cinéma de quartier, des petites structures de proximité... quand Paris a de plus en plus tendance à devenir une ville musée, où seuls les plus riches peuvent se loger».

EN SAVOIR PLUS SUR LE FILM «IL PARAÎT QU'EUX», DE GREG RUGGERI, AVEC LE COLLECTIF «IL PARAÎT QU'EUX» SUR LES DISCRIMINATIONS : ILPARAITQUEUX.EDOO.FR

Hannah,

18 ans, étudiante en économie et mathématiques, habitante du quartier centre

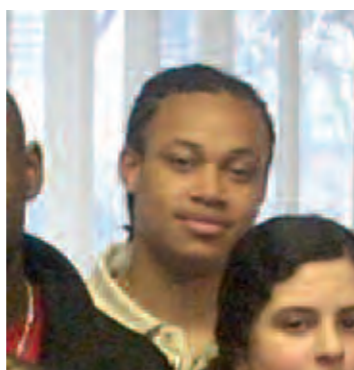


«J'ai toujours habité à Juvisy. Même maintenant que je fais des études supérieures à la faculté d'Orsay. Grâce à la gare, je prends le RER tous les jours et je peux rester vivre chez mes parents. Je ne retrouve pas du tout ma ville et mon cadre de vie dans l'image de la banlieue que donnent les médias, avec les « casseurs », les grandes barres d'immeubles. Ici, c'est calme, il y a bien pire ailleurs.

On a la chance de pouvoir profiter d'espaces verts. Je me rends souvent à la base de loisirs du Port aux Cerises qui est toute proche. Et je trouve qu'il y a beaucoup de choses pour les jeunes. L'été dernier par exemple, j'ai pu profiter de l'opération «sac ados» qui permet de financer un projet de vacances. L'offre culturelle est également intéressante. Le concert donné chaque année pour la fête de la Ville m'a toujours impressionné. Nous avons droit gratuitement à des artistes connus de la scène française ou internationale».

Bruno St-Hélène,

17 ans, habitant du quartier du Plateau



«Quand on parle de la banlieue à la télé, je ne me sens pas vraiment concerné. J'ai l'impression que ça ne concerne que les endroits où il y a des violences, les quartiers très défavorisés. Les gens pensent que la banlieue, c'est l'enfer. Pourtant, il faut revoir nos préjugés. Cela fait 12 ans que j'habite à Juvisy, et bien que ce soit la banlieue, c'est une ville plutôt calme, où il n'y a pas beaucoup de problèmes. Parfois, j'aimerais quand même qu'il y ait plus de choses organisées pour les jeunes. C'est pour ça que je fais partie du Conseil de jeunes. Au moins, la Ville nous donne la possibilité d'organiser des projets pour ceux qui ont notre âge».

Mme Bovo,

commerçante, propriétaire du restaurant La Belle Epoque



«J'ai grandi à Juvisy et j'y suis revenue pour y ouvrir un commerce. Mes parents sont d'ici, et j'ai toujours vécu en banlieue. Evidemment, la ville a bien changé au fil des ans. Les boutiques de proximité, de qualité, tendent à disparaître. Il n'y a même plus de boucher ! Et on a bien du mal à redynamiser les commerçants. Pourtant, ce sont eux qui font vivre une commune. Malgré cela, je ne vivrais

pour rien au monde à Paris. Les grandes villes sont ingrates, on s'y retrouve noyé dans la masse. L'individu n'y existe pas. Ce que j'aime à Juvisy, c'est le côté « campagne », comme un village. Alors qu'on est à 10 minutes de Paris en RER, qu'on est tout près d'Orly... Tous les avantages de la capitale sans les inconvénients ! On y est sans y être (...) Notre objectif, c'est de faire vivre cette banlieue. Avec notre restaurant, nous essayons de créer un lieu de vie, à l'image du petit troquet d'avant. Avec une cuisine familiale, de qualité, dans une ambiance simple et propre. Nous voulons proposer aussi une offre culturelle, servir d'avant-scène pour les artistes. Bref, nous voulons faire vivre la banlieue».



HÔPITAL, OÙ EN EST-ON ?

Dans le dernier numéro du Juvisy info, nous vous informions de l'état de la situation de l'hôpital. Depuis, élus, comité de soutien et personnels continuent de se mobiliser. Dernières nouvelles sur les fermetures inadmissibles des services de maternité et de chirurgie.

Contrairement aux dates de fermetures officielles annoncées, la maternité de l'hôpital de Juvisy reste normalement ouverte jusqu'au 16 mai prochain, tout comme la chirurgie. Pourtant, ces services sont déserts et n'accueillent que les urgences. Depuis plus d'un mois, aucun rendez-vous n'est planifié. Le dernier bébé né à Juvisy... l'est certainement déjà.

Du côté des courriers adressés à Monsieur le Président de la République, à Monsieur le Premier ministre ainsi qu'à Madame la ministre de la santé demandant un rendez-vous urgent afin d'évoquer les modalités d'un moratoire, aucune réponse n'a été faite, si ce n'est le «manque de temps» qui empêche ces instances de recevoir Etienne Chaufour, maire de Juvisy et président du conseil d'administration de l'hôpital.

Vous recevrez prochainement dans vos boîtes aux lettres un document vous expliquant en détail la situation de l'hôpital et comment vous pouvez agir.

Le centre de loisirs organise des olympiades



Du 11 au 16 mai, le centre de loisirs organise une semaine très sportive : Juvisy sur Sports. Un événement ludique et athlétique pour les enfants et leurs familles, en partenariat avec les associations sportives de la ville.

Préparez-vous ! La semaine du 11 au 16 mai sera résolument sportive ! Le centre de loisirs a décidé de vous initier à de nouvelles disciplines dans un esprit convivial et fédérateur. Les différentes activités, sportives, mais aussi des jeux de société (et notamment le «Jeu de l'esprit sportif» développé par l'Union Sportive Nationale Léo Lagrange) mettront l'accent sur les 6 règles d'Or de l'esprit sportif.

Accueils post-scolaires et temps de midi : du sport, encore du sport !

Sur les deux établissements scolaires élémentaires ainsi que sur les quatre maternelles de la ville, des activités à caractère sportif seront mises en place par les animateurs du centre de loisirs que connaissent déjà bien les enfants. Quatre grands thèmes (un par jour) donneront

lieu à des séances d'environ 20 minutes chacune avec un échauffement de 5 minutes à chaque fois : tournois de jeux de ballon, challenges autour de l'athlétisme, jeux autour de la mobilité (sensibilisation à l'handisport), et différents jeux d'adresse, équilibre et coordination. Le geste, l'esprit sportif, le respect des règles et de l'arbitre, le fair-play seront mis en avant à la fin de chaque séance.

Des Olympiades le mercredi 13 mai

Des activités sportives seront proposées toute la journée, adaptées aux capacités motrices des enfants. L'accent sera mis cette fois-ci sur l'entraide et la valorisation des compétences, pour que les participants comprennent la notion de complémentarité en

fonction des atouts de chacun. Par exemple, un parcours de « Ludo motricité » avec des accès impossibles pour les plus grands montrera à tous la nécessité d'avoir des petits gabarits dans son équipe.

Pour motiver les troupes, un tableau affichera la progression de chaque groupe, l'accent étant mis sur la réalisation d'un challenge par équipe, et non sur une compétition entre équipes. A la fin de la journée, un grand goûter récompensera les petits sportifs auxquels seront remises les «6 règles d'Or de l'esprit sportif».

Pour les 9-14 ans, un rallye-raïd découverte sur le thème de la citoyenneté devrait ravir les plus grands.

Après-midi Sport en famille le samedi 16 mai

Envie de partager un moment festif tout en faisant du sport avec vos enfants ? De 14h à 17h, des pôles d'animation seront mis en place, sous forme d'énigmes à résoudre, avec accueil libre : il sera proposé des challenges par équipes, par familles ou libres. Un jeu de pistes sportives autour du centre de loisirs vous attend également.

Enfin, en partenariat avec des associations sportives locales (GRS, football, basket, judo...), vous pourrez assister à des démonstrations.

EN SAVOIR [+]

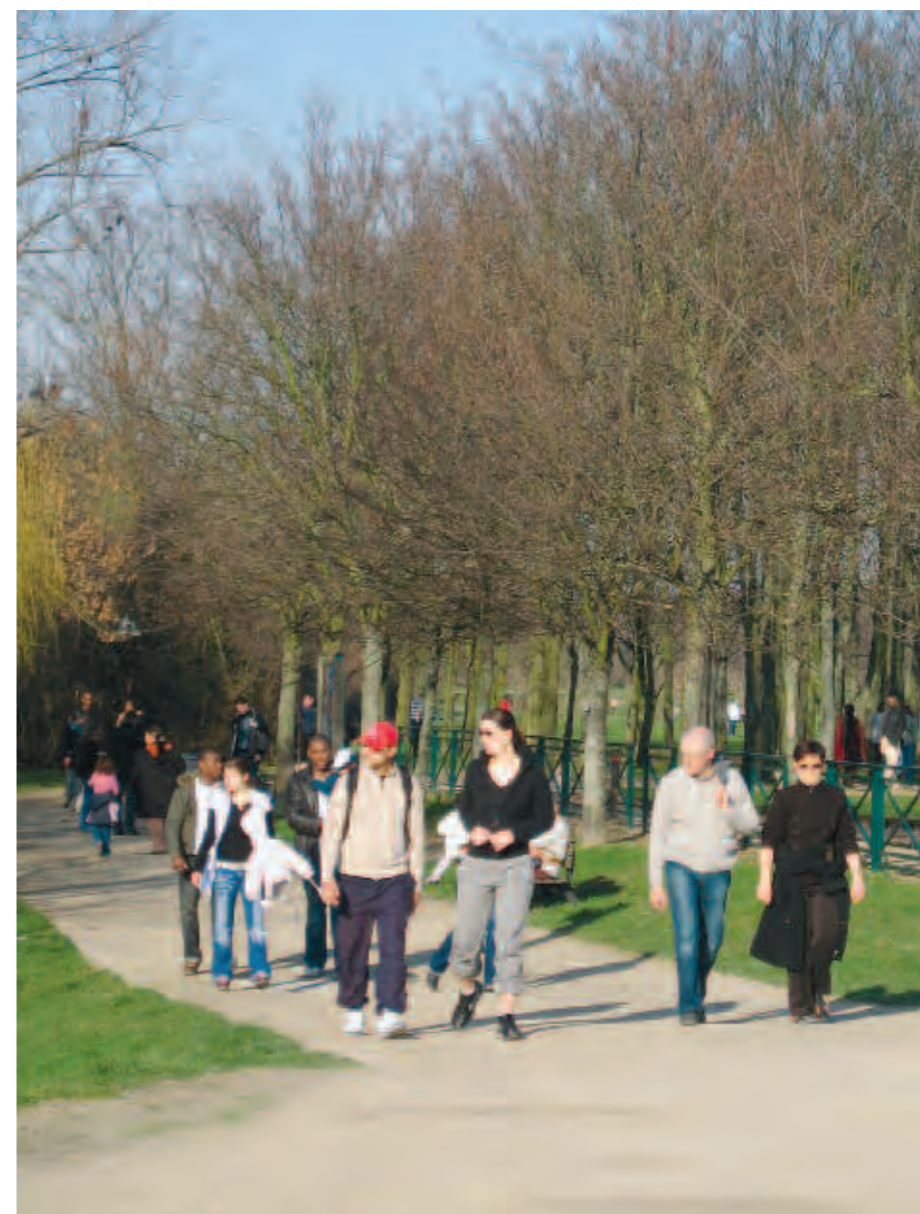
Informations au 01 69 21 23 93



Une journée omnisports au Port aux Cerises

Chaque année la Fédération Sportive et Gymnique du Travail (FSGT) organise une journée omnisports ouverte à tous, sur la base de plein air et de loisirs du Port aux Cerises.

La 9^e édition se déroulera le dimanche 17 mai prochain à partir de 8h30, à l'espace «Port».



Cette année, les thèmes de la journée omnisports FSGT s'articulent autour de la protection de l'environnement, du développement durable, du libre accès aux espaces naturels et des pratiques sportives ouvertes à tous. Pour sensibiliser petits et

grands, une activité de nettoyage des bords de Seine sera organisée (gants et sacs poubelle seront remis sur place).

Au cours de ce dimanche que l'on espère ensoleillé, vous aurez le plaisir de décou-

vrir la nage avec palmes, le sauvetage et une initiation à la pêche à la mouche. Vous pourrez aussi pratiquer l'aviron et le canoë en compagnie de cadres techniques diplômés et bénévoles.

Vous souhaitez vous tourner vers des activités plus terrestres ? Aucun problème ! Il vous sera proposé de l'athlétisme avec son kid stadium permettant la pratique et la découverte des activités athlétiques. Vous pourrez aussi pratiquer la randonnée pédestre, le home trainer, le football à 7. Un pôle multisports enfants sera également mis en place (parcours gymniques, jeux de balles, de raquettes, etc.)

Un espace santé sera mis à votre disposition. Il proposera des tests pour les promeneurs et usagers de la base de loisirs ainsi que des informations sur le sport-santé.

Au détour d'un chemin, n'hésitez pas à venir saluer l'apiculteur qui sera présent sur le site accompagné d'une ruche vide et d'une habitée. Vous pourrez ainsi découvrir l'élevage d'abeilles à miel.

EN SAVOIR [+]

Comité FSGT : 01 64 96 57 87

AGENDA SPORTIF

Basket (gymnase Ladoumègue)

- Samedi 9 mai à 20h
- Alerte Juvisy Basket / Chamond
- 16 mai : match de gala de l'équipe du Maroc

Badminton

- Dimanche 17 mai au gymnase Ladoumègue

Foot féminin (stade Maquin)

- Dimanche 31 mai
- FCFJ / Saint Etienne



Les 6 et 7 juin prochains, la manifestation «Hors d'œuvres» propose pour sa 4^e édition un parcours artistique sur le territoire des Portes de l'Essonne.

L'art descend dans les jardins

Avec l'arrivée des beaux jours, l'espace d'art Camille Lambert prend ses quartiers d'été. Les artistes s'échappent des murs de la galerie d'exposition pour s'inviter, le temps d'un week-end, chez les habitants de Juvisy, Athis-Mons et Paray-Vieille-Poste.

Le public est invité à découvrir de jardin en jardin les interventions d'artistes, plasticiens, musiciens, chorégraphes, comédiens. Chaque lieu est l'occasion d'une nouvelle découverte, de pénétrer dans un nouvel univers artistique. Depuis 4 ans désormais, cette initiative permet la rencontre entre artistes et habitants,

Le public est invité à découvrir de jardin en jardin les interventions d'artistes

favorisant la découverte de l'art par tous, y compris les néophytes. Pour les artistes, c'est aussi une approche différente de leur travail, confronté à des univers différents.

Les 6 et 7 juin, de 14h à 18h, 18 jardins de particuliers ouvriront leurs portes. Artistes et familles accueilleront gratuitement les visiteurs dans leur déambulation, ponctuée au gré des rencontres de diverses interventions musicales et théâtrales. Le public pourra ainsi écouter un récital de guitare, le concert d'un quatuor interprétant une pièce de Olivier Messiaen, New York

contrepoint de Steve Reich ou encore un morceau de harpe. Des interventions par la compagnie la compagnie «Un soir ailleurs» viendra surprendre les visiteurs dans les jardins.

À 17h, le samedi et le dimanche, Catherine Langlade, danseuse chorégraphe, proposera un parcours dansé qui débutera salle Varda et s'achèvera dans l'installation multimedia Corps complices à l'espace d'art Camille-Lambert.

Information et programme :
www.portesessonne.fr

Partenariat entre l'espace d'art contemporain Camille-Lambert, le conservatoire de musique, de danse et de théâtre, le réseau des médiathèques, le centre culturel et la compagnie Un soir ailleurs.

EN SAVOIR (+)
www.portesessonne.fr

RÉSERVEZ VOTRE WEEK-END :
PEPS À JUVISY LE 13 JUIN
PROCHAIN



© Nathalie Guenet

Son hymne Liberta est sur toutes les lèvres. Récemment nommé aux Victoires de la musique dans la catégorie Révélation du public, Pep's est l'artiste du moment. Des centaines de reprises de Liberta envahissent le net, le phénomène est en route. Le clip fait l'effet d'un coup de cœur tant auprès des programmeurs que des téléspectateurs. 20 000 exemplaires s'écoulent en quelques semaines ! Retrouvez Pep's pour un grand concert gratuit en plein air, dans le parc de la mairie, samedi 13 juin, à l'occasion de la fête de la ville. Le week-end se poursuivra avec un grand vide-grenier le dimanche et des animations pour les enfants et les familles.

AGENDA

du 12 mai > 7 juin

Du 12 au 30 mai

Art Evolution

Exposition de Catherine Nyeki, artiste, plasticienne, musicienne, nouveaux médias. Que ce soit sur papier ou sur écran, Catherine Nyeki développe depuis 1998, parallèlement à son travail interactif, sonore et vidéo, un biotope singulier à travers la création de nombreux carnets. Vernissage le vendredi 15 mai à partir de 18h, en présence de l'artiste.

A la médiathèque R. Queneau

Jeudi 14 mai à 20h30

Abd Al Malik

En s'inspirant de la chanson, du jazz et du slam, Abd Al Malik est cet artiste hors norme, adepte du mélange des genres et précurseur d'un nouveau swing urbain. Espace Jean Lurçat.

Centre culturel des Portes de l'Essonne :
01 60 48 46 18

Samedi 16 mai de 14h à 19h

Journée mondiale du jeu

Les ludothèques des Portes de l'Essonne vous invitent à fêter le jeu ! Petits et grands sont attendus pour un agréable moment à partager autour de nombreux jeux, aussi ludiques que surprenants. En famille, en plein air à Athis-mons, vous pourrez découvrir de nombreux jeux, mais aussi profiter d'animations surprises : Cette année le château Poch et la Cabane au Canada seront à l'honneur. Attention le Zigzagodrome fête son retour ainsi que la vache à bascule. Tout nouveau, tout beau, on imagine l'espace chantier avec ses grues, pelles et brouettes (de 2 à 10 ans).

Parc Ozonville à Athis-Mons (repli au Gymnase Hébert en cas de pluie)

Samedi 16 et dimanche 17 mai

Stage «Danse et multimedia»

Événements en lien avec le spectacle *Danser avec l'image* de la compagnie Spideka animé par Catherine Langlade et Fulvia Nicolini. Vous pourrez participer à ce stage soit en tant que danseur, soit en tant que vidéaste. Les 2 groupes exploreront différents axes d'expression du corps et de son mouvement par l'image. Samedi 16 mai de 14h30 à 18h et dimanche 17 mai de 10h à 12h30 et de 14h à 17h30. Studio du conservatoire d'art dramatique, 5 rue du Docteur Vinot à Juvisy. Tarif : 20€.

Centre culturel des Portes de l'Essonne :
01 60 48 46 18

Mardi 26 mai à 20h30

Réconcilier le travail et la vie

Conférence-débat organisée par l'association «Ouvrir le débat», avec Pierre Boisard, sociologue (CNRS), spécialiste des questions de l'emploi, auteur de «L'aménagement du temps de travail» (PUF 1998), «Sortir du chômage» (Mango 2007), «Le nouvel âge du travail» (Hachette 2009).

Salle du Conseil municipal, centre administratif, 6 rue Piver

Mardi 26 mai à 20h30

Les enfants et l'architecture

Découverte par les livres / Présentation – discussion, avec Vincent Malacca et Luc Savonnet, auteurs de *L'ARCHITECTURE, de la hutte au gratte-ciel*, collection Les Encyclopes, chez Milan Jeunesse, 2008 et Patricia Wilhelm-Chevallier, documentaliste de l'association. entrée libre dans la mesure des places disponibles.

A la maison de banlieue et d'architecture :
01 69 38 07 85

Du 26 mai au 7 juin

Corps complices

Installation chorégraphique interactive de Catherine Langlade (Compagnie Spideka), qui invite le visiteur dans un espace artistique interactif, pour écrire une chorégraphie multiple; de l'image, du son et du corps. Du mardi au samedi de 14h à 18h et dimanche 7 juin de 14h à 20h.

Espace d'art C. Lambert : 01 69 21 32 89

Jeudi 28 mai à 20h

"Chroniques littéraires sur la Planète Rouge"

Conférence des Amis de Camille Flammarion, par Pascal Giraudel, membre de l'association.

Accueil convivial dès 19h. Salle Varda, Place Jean-Durix. Entrée libre.

Jeudi 4 juin à 20h30

La crise alimentaire, en sortir ! Mais comment ?

Conférence-débat organisée par l'association Juvisy-Tillabéri, avec Marc Dufumier, agronome, professeur d'agriculture comparée et de développement agricole à l'Institut des sciences et industries du vivant et de l'environnement (AgroParisTech), auteur de «Agricultures et paysanneries des Tiers mondes» (Karthala 2004) et de «Agricultures africaines et marché mondial» (Fondation G. Péri 2007).

Salle G.Brassens

6 et 7 juin

Hors d'œuvres

Parcours artistique dans les jardins de particuliers sur le territoire des Portes de l'Essonne (voir page 18).

EN BREF...

Message de la Délégation Locale la Pyramide de la Croix-Rouge Française

En octobre 2009, organise un grand rassemblement des bénévoles et anciens bénévoles. Si par le passé, vous avez fait partie de l'un ou l'autre des deux comités, ou si vous connaissez des personnes en ayant fait partie, n'hésitez pas à contacter la délégation afin de se retrouver une nouvelle fois tous ensemble, sous notre emblème. Vous participerez à ce grand moment que nous voulons festif et vous aurez la joie de partager vos souvenirs, toutes générations confondues.

Pour nous contacter : Daniel GUETTO (Président Local) au 06 26 58 39 27 ou David MARIE (Directeur Local de l'Urgence et du Secourisme) au 06 88 96 25 98 ou par courriel dl.pyramide@croix-rouge.fr

Recherche un piano

La Maison de retraite, sur le plateau, recherche un piano en bon état pour proposer des animations musicales à ses résidents. Contacter Résidence ARPAD - 01 69 12 59 00

Samedi 13 juin dès 10h :

journée nationale des sapeurs-pompiers

Avec le Service départemental d'incendie et de secours de l'Essonne, découvrez les missions et les compétences des sapeurs-pompiers. La base régionale de loisirs Le port aux cerises à Draveil est l'un des 4 sites essonniers à accueillir cet événement. Au programme :

- Rencontre avec les spécialistes de la plongée
- Baptêmes de plongée pour les enfants dès 8 ans
- Initiation aux gestes de secours...

La LMDE vous aide pour le Bac

La mutuelle des étudiants a mis en place un site internet : www.reussite-bac.com, destiné à accompagner les lycéens dans leur préparation au baccalauréat. Ce site est entièrement gratuit et sans engagement. Une aide précieuse pour les examens. Vous y trouverez aussi des informations concernant votre orientation, votre santé, ou encore les démarches administratives et les aides à solliciter dans la perspective de votre futur statut d'étudiant.

Le Conseil général recherche des familles d'accueil

Le Conseil général recherche des familles d'accueil pouvant accueillir et aider enfants ou jeunes adultes. Vous êtes disponible, vous êtes intéressés par l'accompagnement éducatif d'un enfant : appelez le 0800 660 400 (permis B souhaité).

À TOUTES FINIS UTILES...

WWW.JUVISY.FR

La Mairie à votre service...

Standard : 01 69 12 50 00
mairie@mairie-juvisy.fr

Espace Marianne :

01 69 12 50 12

- **Affaires générales et Etat civil**
- **Habitat - logement**
- **Petite enfance**
- **Enfance**
- **Retraités**
- **Police municipale**

Vie locale et associative :

01 69 12 14 16

Action sociale :

01 69 12 50 15

Services techniques :

01 69 12 50 30

Juvisy Proximité (pour signaler un problème sur la voie publique) :

01 69 12 50 50

PMI : 01 69 21 49 94

Communauté d'agglomération

Les Portes de l'Essonne :

01 69 12 44 12

Office de tourisme :

01 69 45 76 09

Emploi

Mission locale : 01 69 38 29 10

ANPE : 01 69 12 30 00

Prévention

Médiane : 06 17 33 58 56

Ressources : 01 69 21 06 72

Centre départemental de prévention et de santé :

01 69 21 49 22

Loisirs

Association Culture Jeunesse

place Jean-Durix : 01 69 45 06 82

Piscine S. Berlioux :

01 69 21 70 20

Médiathèque R. Queneau :

01 69 21 22 20

Cinéma A. Varda :

01 60 48 02 30

Conservatoire de musique, danse et théâtre Marius Constant :

01 69 12 65 60

Ecole et Espace d'art

C. Lambert : 01 69 21 32 89

Centre culturel des Portes de l'Essonne : 01 60 48 46 18

Urgences

Hôpital : 01 69 54 27 27

Police nationale : 17 ou

01 69 84 30 30

Maison médicale de garde : 15

Maison de la Justice et du Droit : 01 60 48 70 59

Jeunes Violences Ecoute :

0800 20 22 23

TRAVAUX À L'AÉROPORT D'ORLY

De mi-mai à mi-juillet, l'aéroport de Paris-Orly entreprendra d'importants travaux de rénovation de la piste 3 et procédera au remplacement du système radioélectrique d'atterrissage aux instruments. Ces travaux, qui permettront aux Boeing 777 de décoller de la piste 3, modifieront temporairement le mode habituel de l'utilisation des pistes.

Des plaquettes d'informations sont à votre disposition dans les points d'accueil de la Ville.

PERMANENCE DES IMPÔTS

Pour vous informer et répondre à vos questions, une permanence du centre des impôts vous accueille **les 4^{es} mardis de chaque mois, de 10h à 12h, à l'espace Marianne, 25 Grande rue/Place Anatole France.**

Au mois de mai, des permanences supplémentaires sont mises en place : mardi 19, mardi 26 et exceptionnellement le vendredi 29 de 10h à 12h.

Il n'y a pas de permanence en juillet et en décembre.



www.immeublesenfete.com



CARNET

Naissances

4 février : FRIQUET Nolhan • 20 février : JONCA Manon • 25 février : KAGAN—SOURIOUX Enzo • 23 mars : GIULIANI Ema • 30 mars : AUVINET Marc • 31 mars : MUANDA Maevie • 5 avril : DELVAR Jason

La municipalité présente ses félicitations aux heureux parents

Mariages

28 mars : Charly Saint-Croix RABIIN et Paula LOPES DA SILVA GONÇALVES • Tarek SAHLI et Dhouha REZGUI • 1^{er} avril : André SARFATI et Nadine BLEICHER

La municipalité présente ses vœux de bonheur aux jeunes mariés

POMPES FUNEBRES
 CONTRATS OBSEQUES ET CREMATION
 MONUMENTS FUNÉRAIRES
 CONSTRUCTION DE CAVEAUX
 Grands toutes provenances - Fleurs naturelles et artificielles - Articles funéraires
 Transport au Funérarium
 Toutes démarches assurées



PERCHET MARBRERIE SARL
 13, rue Petit - 91260 Juvisy-sur-Orge (face à l'ancien cimetière)
 Tél. : 01 69 21 89 56
 Fermé les dimanches - N° habilitation - 9691036

REST PALAIS D'ASIE
BUFFET A VOLONTE
 LE MIDI DU LUN AU SAM : 10 €
 VEN SOIR & SAM SOIR : 12.80 €
 LIVRAISON LE SOIR - 10 %
TEL 01 69 24 88 88
 26 RUE PASTEUR, 91260 JUVISY SUR ORGE



Danton Immobilier

Pour
Vendre
Louer
Administrer vos biens



FNAIM **01 69 21 97 73** AGIR 91

face gare côté Seine
 JUVISY S/O 20 rue de Draveil

En vertu de la loi sur la démocratie de proximité votée en 2002, la municipalité ouvre une tribune d'expression à l'opposition municipale dans les publications municipales récurrentes. Les textes émanant de cette tribune n'engagent pas la responsabilité de la municipalité.

LA PAROLE À L'OPPOSITION

L'interco, kesako ?



Frédéric Rose
 nouvelelanjuvisien.fr

L'essentiel des décisions juvisiennes est désormais pris au niveau de l'intercommunalité «Les Portes de l'Essonne». **Cet échelon de décision est l'objet d'une bataille que mènent, pour vous, les élus d'opposition de Juvisy en association avec ceux de Paray et d'Athis.**

Par deux fois, nous avons pris le Maire de Juvisy en défaut sur ce dossier : la première en votant des statuts différents de ceux des autres villes, ce qui a permis au Préfet de nous donner droit dans le recours en annulation que nous avons introduit, et une seconde fois, en empêchant le Maire de délibérer sur la désignation d'un délégué supplémentaire avant même que la création de la communauté d'agglomération n'ait été officiellement arrêtée par le Préfet...

Certains diront ces joutes futiles ; pourtant il s'agit de défendre une certaine idée de la démocratie locale. Cet établissement n'est pas élu aujourd'hui au suffrage universel : l'organe exécutif fait l'objet d'une désignation au sein des membres des conseils municipaux. **Nous faisons pression pour que, dans chacune de nos communes, une représentation politique plus juste soit introduite entre majorité et opposition.**

Considérez-vous comme normal, que les oppositions municipales, qui réalisent de 15 à 38%, ne recueillent **qu'un seul siège sur les 28** que compte le conseil communautaire ? **L'absence de contrôle démocratique fait le lit des dérives :** création d'une taxe additionnelle pour com-

bler le déficit de 3,8 M€, gaspillage de l'argent public avec la construction du futur centre aquatique estimé à plus de 15M€, achat du Coteau des Vignes pour 18M€ laissé à l'abandon...



MA ROCCHICCIOLI

Coucou ! Le revoilà ! Le tramway bien sûr. En fait seulement les travaux préparatoires aux travaux du tramway. Résultat : une voie unique vers Paris dans la journée, la RN7 fermée la nuit et quelques embouteillages. Pour aller à Paris, il est recommandé d'éviter les tunnels d'Orly, de passer par l'autoroute ou la RN6 ou de prendre le train. Mais pour aller à l'aéroport ou à Belle Epine, il faut bien choisir son créneau horaire ou passer par Paris ou aller à pied ou en vélo !



entendre
 L'INNOVATION AUDITIVE



Il ne suffit pas d'avoir de grandes oreilles pour bien entendre !

Offrez-vous l'Expertise des Centres Entendre !

Entendre - Julien Benoist
Centre Acoustique de l'Essonne

2 bis place de l'Orge - Juvisy 82 avenue A. Briand - Morangis
 01 69 56 51 89 01 64 54 84 84

