

BATTLES
*
20h
22h30
DANSE "DEBOUT"
BREAK DANCE
cercle ouvert

Le Conseil de jeunes présente

Dj Depose

NUIT BLANCHE DE JUVISY #5 samedi 20 décembre



Soirée Dj
Dj MaZta
22h30 - 2h

espace jean lurçat / 19h30 - 2h

Entrée**
1€

Bar - Culture Créative
Les entrées seront reversées
à l'association AIDES



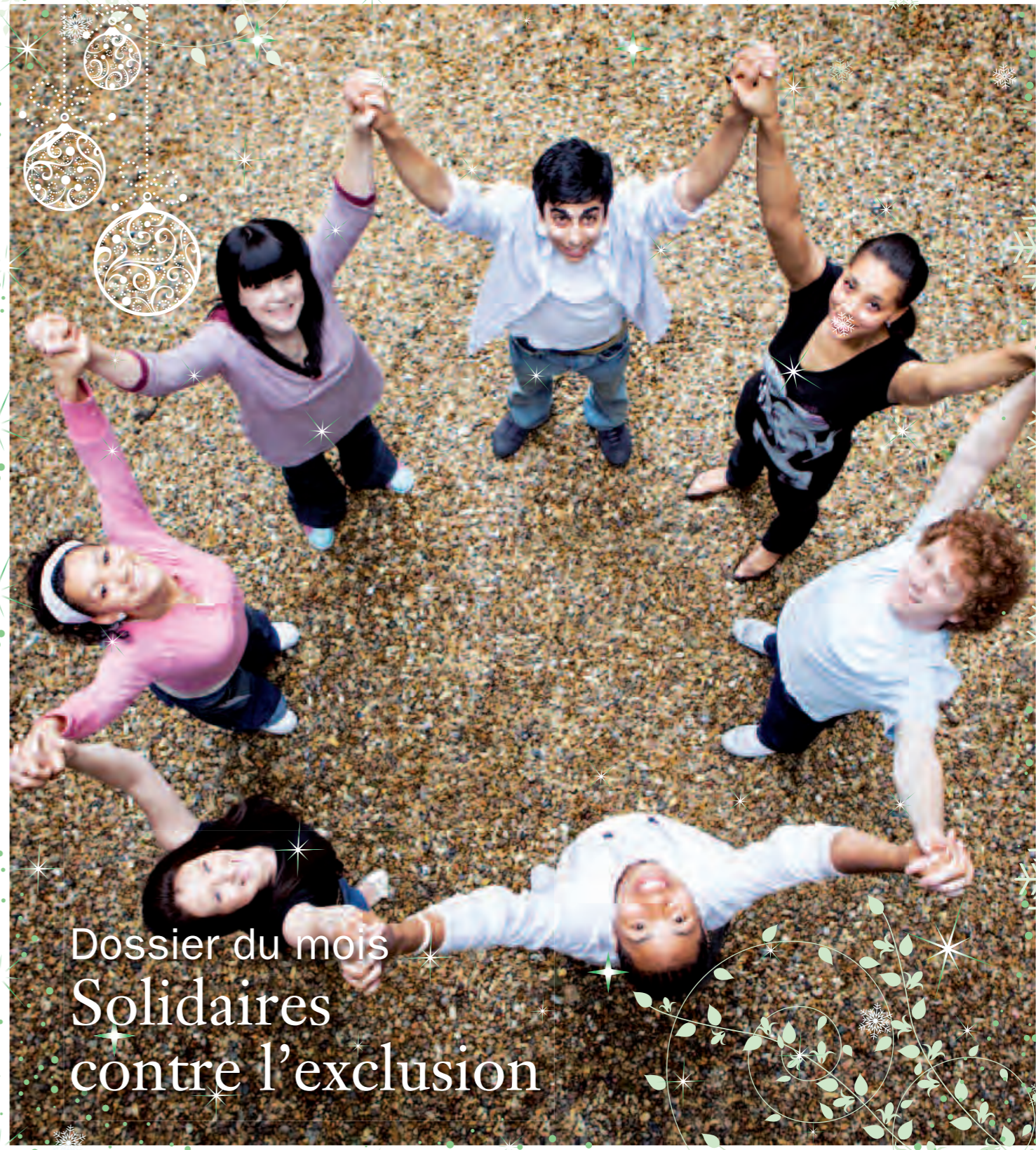
INSCRIPTION au 01 69 56 52 40
ou à m.calisti@mairie-juvisy.fr

* Le gagnant de chaque battle partira avec 2 places pour un spectacle de ouf.
** Condition d'entrée : avoir + de 14 ans et être habillé en dominante blanc.

Juvisy

MAGAZINE D'INFORMATIONS MUNICIPALES
DE JUVISY-SUR-ORGE

#179
Décembre



Dossier du mois
**Solidaires
contre l'exclusion**

Actu
Deux livres pour Noël
page : 6

Travaux
Espace Marianne
page : 10

Sortir
Nuit blanche 5
page : 18





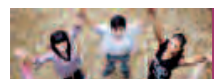
ACTU // PAGE 6

Deux livres pour se faire plaisir à Noël



TRAVAUX // PAGE 9

L'espace Marianne ouvre bientôt ses portes



OURS

Magazine d'informations municipales de la Ville de JUVISY-SUR-ORGE
 6, rue Piver - 91260 Juvisy-sur-Orge
 Tél. : 01 69 12 50 00
 Fax : 01 69 12 50 20
 juvisy-info@mairie-juvisy.fr
 Décembre 2008 – n°179
Directeur de publication :
 Etienne Chaufour
Rédaction : Séverine Leygues,
 Stéphanie Debauge
Photographies : Stéphanie Debauge,
 Séverine Leygues,
Création et réalisation :
 Pellicam productions : 01 49 08 01 61
Régie publicitaire : HSP 01 55 69 31 00
Impression : Imprimerie Grenier
 Papier recyclé ♻️
Tirage : 8 500 exemplaires

VIE ÉCONOMIQUE // PAGE 11

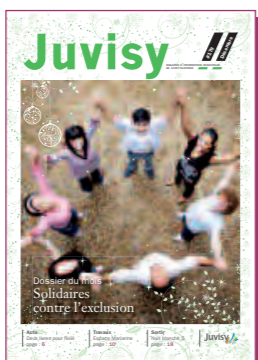
Un libraire qui réalise son rêve en famille



DOSSIER // PAGES 12 À 15

Solidaires contre l'exclusion

MAIS AUSSI DANS CE NUMÉRO



EN BREF ET EN IMAGES
SPORT
VIE ASSOCIATIVE
SORTIR, ÉCOUTEZ, VOIR
AGENDA
BLOC-NOTES
CARNET

// PAGE 4
 // PAGE 16
 // PAGE 17
 // PAGE 18
 // PAGE 19
 // PAGE 20
 // PAGE 22



CORRESPONDANCE

Ecrire à :
Monsieur le Maire
 Hôtel de Ville
 6, rue Piver
 BP 56
 91260 Juvisy-sur-Orge
 mairie@mairie-juvisy.fr

Madame, mademoiselle, monsieur,
 Après vingt années pour Tillabéri au Niger, dix pour Thale en Allemagne, nous venons de renouveler notre volonté de jumelage. Nous avons scellé à nouveau l'union entre nos trois villes.

Nous avons :
 Choisi l'ouverture à l'autre plutôt que le repli sur soi, dans nos quartiers ou nos cages d'escaliers autant qu'entre nos populations.

Choisi de bâtir la paix plutôt que de ne commenter qu'au café du coin l'actualité internationale, de subir les conflits ou de déplorer les totalitarismes.

Choisi un monde dans lequel le Nord de notre planète ne donne pas au sud la même image que pourraient donner les vitrines des joailliers de la place Vendôme aux familles vivant avec quelques centaines, voire quelques dizaines d'euros par mois.

Ce choix n'est pas un choix moral dicté par la culpabilité ou uniquement par nos propres valeurs individuelles. Ce choix est politique, puisqu'il engage une action publique, volontaire.

Je l'aurais souhaité unanime parmi celles et ceux qui se sont engagés à représenter l'ensemble des citoyens de Juvisy. Pour la première fois en 20 ans, il ne l'a pas été.

Je le regrette.

La gestion de la crise internationale doit justifier une solidarité dans l'urgence sans pour autant ignorer les causes profondes de cette situation.

La paix dans le monde, le respect de nos différences, l'avenir de la planète nécessitent plus encore d'être unis et de ne pas ramener au-delà de stratégies locales.

Comme lors de chaque crise grave, la tentation sera vive de se replier sur nous-même, de chercher pour les dénoncer de prétendus responsables, de refuser de rechercher les erreurs des choix passés.

A Juvisy au contraire, nous assumons, à notre niveau local, notre responsabilité et assumons nos engagements. En cette période de crise, la solidarité restera notre première priorité.

Bien fidèlement

Etienne Chaufour
 votre maire,
 Conseiller général de l'Essonne

EN BREF

Prochain Conseil municipal

Mardi 16 décembre à 20h30
Salle du Conseil, centre administratif
Parc de la mairie

Réunion publique quartier Seine reportée

La réunion publique pour le quartier Seine, initialement prévue le 11 décembre, est reportée en raison d'un problème de salle. La nouvelle date vous sera communiquée prochainement.

Le recensement, chacun de nous y trouve son compte

8 % de la population de Juvisy seront recensés entre le 15 janvier et le 21 février 2009.

Si votre logement appartient à l'échantillon recensé cette année, vous recevrez en janvier un questionnaire.

A partir du jeudi 15 janvier 2009, les agents recenseurs, identifiables grâce à une carte officielle tricolore sur laquelle figurent leur photographie et la signature du maire, déposeront au domicile des personnes recensées les documents.

L'agent recenseur peut vous aider à remplir les questionnaires. Il les récupérera lorsque ceux-ci seront remplis. Votre réponse est importante.

Pour que les résultats du recensement soient de qualité, il est indispensable que chaque personne enquêtée remplisse les questionnaires qui lui sont fournis par les agents recenseurs. Participer au recensement est un acte civique.

Aux termes de la loi du 7 juin 1951 modifiée, c'est également une obligation.

Retrouvez dans le prochain Juvisy Info (janvier 2009), un article complet sur l'intérêt du recensement et les modalités pratiques, ainsi que la photo des agents recenseurs.

**Juvisy au parfum**

Les 8 et 9 novembre, de nombreux visiteurs, connaisseurs et curieux, se sont rendus sur le salon « Juvisy au parfum », à l'espace Jean-Lurçat. Cette année, en plus de toutes les superbes collections parfumées, une petite exposition en l'honneur des jumelages était organisée, avec flacons et objets insolites d'Afrique et d'Allemagne. Les recettes du salon, d'un montant de 1 147 euros, seront reversées à deux associations caritatives.

**Cérémonie du 11 novembre**

Pour son 90^e anniversaire, les élus, les représentants des anciens combattants et des pompiers ainsi que de nombreux Juvisiens petits et grands, ont commémoré l'armistice du 11 novembre 1918 au cimetière ancien et au square du 11 novembre.

**Salon des minéraux et des fossiles**

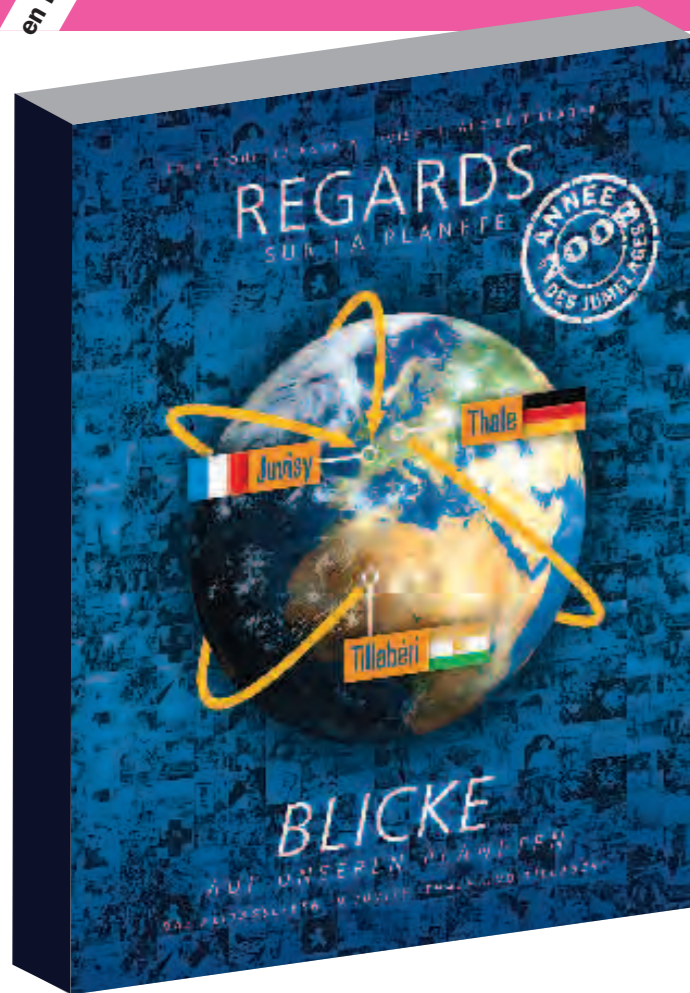
Les 15 et 16 novembre, l'association Magma présentait son salon, avec cette année pour thème : "quand la nature joue à l'artiste".

Des Juvisiens au Niger

Pour la première fois, un voyage au Niger était organisé en novembre pour les Juvisiens par l'association Juvisy-Tillabéri. Les aventuriers sont revenus ravis d'avoir découvert notre ville jumelle. Les liens d'amitié avec Tillabéri s'en sont trouvés encore renforcés.

**Réunion publique du Plateau**

Comme chaque année, la municipalité organise une réunion publique par quartier. Le 20 novembre dernier, c'était le tour du Plateau. Les habitants ont pu découvrir les projets autour de chez eux (l'observatoire, la nouvelle maison de retraite et le jardin, etc.) et poser des questions en rapport le plus souvent avec leur vie quotidienne. L'espace Marianne et la situation de l'hôpital ont également été abordés.



En décembre, se faire plaisir, c'est permis !

Avec les fêtes qui approchent, pourquoi ne pas (vous) offrir de beaux livres qui parlent de chez vous ? La Maison de banlieue et d'architecture et la Ville de Juvisy vous proposent en cette fin d'année deux ouvrages.

DE LA SENTE À L'AVENUE

Ce cahier n°14 de la Maison de banlieue et de l'architecture propose un inventaire des 440 rues de la communauté de communes «Les portes de l'Essonne».

Une manière de suivre la façon dont se sont fabriquées ces trois villes. L'histoire des rues, c'est l'histoire des villes, de l'espace public partagé.

Que présuppose donc le nom d'une rue, d'un quai ou d'une place ? Une appellation n'est



De la sente à l'avenue est disponible à la vente dans les locaux de la Maison de Banlieue et de l'Architecture ou sur commande.

jamais le fruit du hasard. Relativement récentes, ces dénominations reflètent souvent le rapport des habitants à des personnalités locales comme nationales, à des événements historiques, à des valeurs morales ou à des éléments de notre environnement.

Ce cahier est le résultat du travail d'un atelier de bénévoles de l'association qui ont, depuis deux ans, collecté les informations.

Quelques exemples à Juvisy

Dans le quartier Seine, la rue Monttessuy porte son nom depuis fort longtemps, et vient de la famille sur les terres de laquelle elle passait. Le Conseil municipal du 21 juin 1886, dont faisait partie Camille Flammarion, décida de garder ce nom.

Mais qui était Monsieur de Monttessuy ? Ancien secrétaire du Roi, il avait acheté en 1811 le château de Juvisy et son parc. Il fut maire de la commune de 1823 à 1835, et son fils de 1860 à 1869.

Sur le Plateau, les rues du quartier Debussy-Champagne portent essentiellement des noms de musiciens. Datant des années 1990, la dénomination de ces rues nouvelles est alors en harmonie avec la politique de la ville où la musique tient une place très importante, avec le souci constant de la voir investir la ville.

La préférence est allée à des musiciens relativement contemporains, qui ont illustré différentes formes d'expressions musicales. Ainsi sont nées les rues Gabriel Fauré, Claude Debussy, Eric Satie, etc.

Dans le centre-ville, près de la Grande Rue, la rue des Prés porte ce nom pour que les Juvisiens se souviennent des origines rurales de la ville. Avant l'arrivée du chemin de fer et de l'urbanisation qui suivit, la vallée de l'Orge était bordée de prairies bien entretenues, donnant un excellent foin qui faisait le bonheur des marchands de Juvisy.

De la sente à l'avenue est disponible à la vente dans les locaux de la Maison de Banlieue et de l'Architecture ou sur commande.

20 Euros plein tarif

15 Euros tarif adhérent

228 pages – nombreuses illustrations.

Maison de Banlieue et de l'Architecture :

41, rue G. Anthoinz-de Gaulle

(ex-rue R. Schuman) 91 200 Athis-Mons.

Tél : 01 69 38 07 85

www.maisondebanlieue.asso.fr

REGARDS SUR LA PLANÈTE

La vie quotidienne à Juvisy, Thale et Tillabéri... On a beaucoup parlé de nos deux villes « jumelles » en Allemagne et au Niger cette année, à l'occasion de l'anniversaire des jumelages. Mais savez-vous comment l'on vit quotidiennement à des milliers de kilomètres de Juvisy ? Manger, travailler, rêver, se déplacer, vivre ensemble... On ne fait pas les choses de la même façon dans les trois villes.

Traditions, légendes, habitudes culturelles, etc. la mairie de Juvisy, editrice du livre «Regards sur la Planète» à l'occasion de l'anniversaire des jumelages, vous propose de plonger au cœur de la vie quotidienne de 80 000 terriens. Histoire, reportages sur place, portraits d'habitants et belles photos, vous découvrirez comment vivent nos voisins. Un mini lexique vous apprendra quelques mots d'allemand et de djerma, langue la plus parlée à Tillabéri.

«Quoi de commun entre la petite ville touristique de Thale, au pied du massif du Harz en ex-Allemagne de l'Est, Tillabéri, vaste commune au bord du fleuve Niger, dont une partie des habitants vit dans des villages de brousse ou sur des îles, et Juvisy, en proche banlieue de Paris, traversée chaque jour par des milliers de véhicules ? Pas grand-chose en apparence. Si Juvisy et Thale ont chacune environ 14 000 habitants, Tillabéri en compte 54 300. Juvisy est un peu à l'étroit sur une superficie de 223 hectares, coïncée entre son fleuve et les voies ferrées, quand Tillabéri s'étend sur 452 km² et que Thale respire au cœur des montagnes. Situées à des milliers de kilomètres les unes des autres, les trois villes rassemblent autant de climats, d'histoires, de cultures différentes. Pourtant, depuis longtemps, elles entretiennent des relations d'amitié, fondées sur des échanges et des projets communs.»

Pour que le livre soit accessible à tous, en France, au Niger et en Allemagne, chaque chapitre est écrit en français et traduit en allemand.

Regards sur la planète est disponible à l'espace Jean-Lurçat, place du Maréchal-Leclerc, centre-ville, auprès de la direction de la vie locale et associative.

Tél. : 01 69 12 14 16.

68 pages, 15 euros.

Juvisy-Tillabéri : souvenirs...

Mme Cazala, bénévole et ancienne présidente de l'association Juvisy-Tillabéri, est témoin du jumelage depuis ses débuts. Elle ne compte plus ses voyages au Niger. Ses souvenirs font partie de la mémoire de cette coopération dont nous avons fêté cette année les 20 ans.



«Au début de la coopération, nous avons eu beaucoup de chance. Nous avons organisé en 1987 un grand repas et une conférence au café de la mairie pour sensibiliser les gens sur la situation au Niger. L'ambassadeur du Niger a pu être présent.»
«Ce qui m'a le plus marqué la première fois que je suis allée au Niger, c'est le fleuve, magnifique. La vie de village aussi est impressionnante, avec ces matrones, les femmes chargées de mettre au monde les enfants, et qui tiennent du même coup la liste des naissances, une sorte d'état civil. Il y avait alors un mouvement d'alphabétisation : les plus âgés racontaient des histoires qu'ils recevaient imprimées.»

«Beaucoup de correspondances ont été organisées au fil des années. Entre l'école normale des filles à Tillabéri et le lycée Marcel Pagnol par exemple, mais aussi avec l'école Michelet. Quand le courrier arrivait à Juvisy, les enfants le lisaient parfois à haute voix, ou on déchiffrait par-dessus les épaules... J'avais l'impression de me retrouver à Tillabéri ! Il y a également eu des correspon-

dances entre des jeunes femmes nigériennes qui sont allées à l'école et des Juvisiennes plus âgées. Des liens se sont créés, des relations de mères à filles...»

«Ce qui m'importait le plus, c'était de valoriser la culture de Tillabéri à Juvisy. Nous avons organisé beaucoup de conférences avec des personnalités, des expositions de sculptures, etc. La peinture qui se trouve dans l'escalier de l'Hôtel de Ville a été achetée à un Touareg et ramenée de notre premier voyage.»

«Je reste pleine d'espoir pour ce jumelage depuis le voyage organisé en novembre par l'association pour des Juvisiens qui n'étaient jamais allés au Niger. Malgré le confort rudimentaire sur place, ils sont revenus enchantés. Les jeunes de l'association juvisienne Idilick ont aussi tissé des liens forts avec les musiciens de Tillabéri. Maintenant, c'est aussi à la société civile de là-bas de s'investir plus amplement dans la coopération, qu'il ne s'agisse plus seulement de contrats passés entre notre mairie et la leur.»

Côté circulations douces...



Depuis 2003, la Communauté de communes Les Portes de l'Essonne a développé, en partenariat avec les communes et les associations locales, un schéma de circulations douces sur le territoire intercommunal. Le premier itinéraire (le schéma en compte 5) part du centre de Juvisy, passe par le Plateau et le quartier du Noyer Renard à Athis-Mons pour arriver dans le centre-ville de Paray-Vieille-Poste et le futur centre aquatique. Les travaux d'aménagements, qui amélioreront le confort des cyclistes et des piétons, commenceront début 2009 pour une durée d'environ 6 mois. Ils comprennent la sécurisation de toutes les intersections et la mise en zone 30 de l'itinéraire. Des réunions de concertation seront au préalable organisées avec les riverains. De belles balades en toute sécurité pour l'été 2009 !

JE SOUHAITE PARTICIPER À LA COMMISSION FLEURISSEMENT DE LA VILLE

Vous souhaitez participer au fleurissement de Juvisy ? Faites partie de la commission réunissant élus, services de la ville et habitants. Vous déterminerez ensemble la composition des jardinières et des massifs selon les quartiers, et ferez des propositions de réaménagement de certains sites. Les réunions ont lieu deux fois par an, en soirée (18h30), et sont fixées par les Services techniques de la Ville.

Nom :

Prénom :

Adresse :

Téléphone :

**Coupon à retourner ou à déposer aux :
Services techniques, Mairie de Juvisy, 6 rue Piver 91260 Juvisy**

Espace Marianne : le nouvel accueil de la mairie pour faciliter votre quotidien

**Dès début 2009,
vos démarches pourront
être effectuées en même
temps, dans un seul lieu.
En plein cœur de ville,
à proximité de la rue
piétonne en cours de
rénovation, l'Espace
Marianne sera désormais
votre guichet unique !**

Parce que l'administration locale se doit d'évoluer avec son temps, elle doit réduire les déplacements, les temps d'attente, les papiers et tout simplement faciliter les procédures. Des améliorations qui sont au cœur de ce nouveau projet de guichet unique.

L'espace Marianne, Place Anatole France, au-dessus des locaux de la Société générale, sera un accueil centralisé et un portail d'information pour les services municipaux et les services de proximité aux usagers. Bien plus accessible que l'actuel Hôtel de Ville, cette nouvelle structure a été pensée pour accueillir les personnes à mobilité réduite, que vous souffriez d'un handicap ou simplement que vous veniez avec une poussette. Vous pourrez y payer la cantine de votre enfant ou la facture de la crèche du petit dernier, y effectuer vos demandes de carte d'identité, de passeport, etc. Toutes les procédures administratives en un gain de temps non négligeable, pour simplifier la vie des Juvisiens et améliorer l'efficacité du service !



Les services qui vous accueilleront à l'Espace Marianne

Vous retrouverez à l'Espace Marianne un standard et un service d'accueil, une régie pour tous vos paiements, le service de l'Etat civil, le service Enfance-Jeunesse, la Petite Enfance, le service Retraités et le service Habitat-Logement. Les bureaux de la Police municipale seront également situés dans le bâtiment.

L'implantation en centre-ville de ces 1 000 m² de services d'accueil municipaux entre dans un contrat régional d'aménagement, ce qui permet à la Ville de ne supporter que 25 % du coût total de cet aménagement.

QUELQUES CHIFFRES

Acquisition des
locaux : 734 000 €

Coût des travaux :
1 209 000 €

Ouverture prévue :
début 2009

EN BREF

OPAH des Portes de l'Essonne

La Communauté de communes, les villes d'Athis-Mons, de Juvisy-sur-Orge, de Paray-Vieille-Poste et l'Agence nationale de l'habitat (Anah) ont décidé d'encourager les travaux d'amélioration dans les logements et les immeubles avec la mise en place d'une Opération Programmée d'Amélioration de l'Habitat (OPAH). Une OPAH est destinée à aider les propriétaires, qu'ils soient bailleurs ou occupants, à réaliser des travaux de remise en état des logements et des immeubles grâce à des aides financières et une assistance administrative.

Pour plus de renseignements :
Bureau de l'OPAH à Juvisy-sur-Orge
7, bis rue Hoche
Le mercredi de 10h à 13h et de 15h à 20h
Tel : 01 69 84 87 81

Renforcement de la ligne de bus 285

Dans le cadre de la politique de développement des transports en commun menée par le Syndicat des Transports d'Ile-de-France (STIF) et par la collaboration entre la Communauté de Communes des Portes de l'Essonne et la RATP, la ligne 285 qui relie la gare RER de Juvisy/Orge à la ligne 7 du métro Villejuif-Louis-Aragon va être renforcée à partir du 22 décembre prochain.

Ce renfort se traduit par une augmentation de l'offre de transport tout au long de la journée, du lundi au dimanche et sur toute l'année. Du lundi au vendredi, la fréquence sera de 8 à 9 minutes à la pointe du matin au lieu de 9 à 10 minutes, de 13 minutes au lieu de 15 de 9h à 16h et passera de 7 à 8 minutes au lieu de 9 à 10 minutes à la pointe du soir.

L'offre du samedi, en fin de marché, pendant les périodes de vacances scolaires et des mois d'été, est également renforcée.

INSCRIPTION SUR LES LISTES ÉLECTORALES

A retourner avant le 31 décembre au service Elections, mairie de Juvisy, BP 56, 91 265 Juvisy-sur-Orge cedex accompagnée obligatoirement des justificatifs demandés.

ÉLECTORAT FRANÇAIS

- Vous avez plus de 18 ans au 28 février 2009,
- Vous habitez la commune de Juvisy-sur-Orge ou, vous payez un des impôts suivants sur la commune : taxe d'habitation, taxe foncière bâti ou non bâti, taxe professionnelle.
- Vous souhaitez vous inscrire sur la liste électorale de la commune de Juvisy-sur-Orge.

INSCRIPTION (à retourner dûment remplie au Service Elections)

NOM DE FAMILLE : NOM D'USAGE :
 épouse* veuve* autre

PRÉNOM(S) SEXE : M F

DATE ET LIEU DE NAISSANCE :

JUSTIFICATIF DE DOMICILE À VOTRE NOM** :
 (Joindre la copie d'un justificatif et indiquer le justificatif choisi)

PIÈCE D'IDENTITÉ*** : Carte Nationale d'Identité Passeport.

LIEU DE VOTE PRÉCÉDENT :

ATTENTION : Vous êtes né(e)s après 1983, une copie de votre attestation de recensement est OBLIGATOIRE.

Date : Signature :

*Joindre la copie de votre livret de famille.

**Joindre la copie d'un document parmi la liste suivante : Avis d'imposition ou de non-imposition, une quittance de loyer - sauf celles émises par un particulier, facture d'électricité, de gaz, d'eau, de téléphone fixe ou de portable, Titre de propriété, attestation d'assurance logement.

*** Joindre la copie d'une pièce d'identité

ÉLECTORAT EUROPÉEN

- Vous êtes ressortissant de la communauté européenne****
- Vous avez plus de 18 ans au 28 février 2009 et vous habitez la commune de Juvisy-sur-Orge
- Vous souhaitez vous inscrire sur la liste complémentaire européenne et/ou municipale de la commune de Juvisy-sur-Orge.

INSCRIPTION SUR LA LISTE COMPLÉMENTAIRE (à retourner dûment remplie au Service Elections)

européenne municipale européenne et municipale

NOM DE FAMILLE : NOM D'USAGE :
 épouse* veuve* autre

PRÉNOM(S) SEXE : M F

DATE ET LIEU DE NAISSANCE :

JUSTIFICATIF DE DOMICILE À VOTRE NOM** :

PIÈCE D'IDENTITÉ*** : Passeport Carte de résident.

LIEU D'INSCRIPTION À L'ÉTRANGER :

NATIONALITÉ**** :

Date : Signature :

IMPORTANT :

Si vous vous étiez précédemment inscrit sur une liste complémentaire européenne, merci de nous indiquer le nom de la commune où votre inscription a été faite.

*Joindre la copie de votre livret de famille.

**Joindre la copie d'un document parmi la liste suivante :

Avis d'imposition ou de non-imposition, une quittance de loyer - sauf celles émises par un particulier, facture d'électricité, de gaz, d'eau, de téléphone fixe ou de portable, Titre de propriété, attestation d'assurance logement...

***Joindre la copie.

****Pays ressortissants de la communauté européenne :

Allemagne, Autriche, Belgique, Chypre, Danemark, Espagne, Estonie, Finlande, Grèce, Hongrie, Irlande, Italie, Le Luxembourg, Malte, Pays-Bas, Pologne, Portugal, République Tchèque, Royaume-Uni, Slovaquie, Slovénie, Suède, Lituanie, Lettonie.



Un libraire qui réalise son rêve... en famille !

M. et Mme Le tiennent la librairie du Plateau, au 18 avenue Gabriel Péri. Un tournant dans leur carrière professionnelle qui leur a permis de réaliser un rêve... d'enfant.

A leur arrivée, le couple a innové en créant un rayon pour les enfants et un autre spécialisé dans les mangas (bandes dessinées japonaises).

La librairie du Plateau, avenue Gabriel Péri, existe depuis une trentaine d'années. Elle s'est agrandie au fur et à mesure, jusqu'à sa reprise par M. et Mme Le, qui ne se destinaient pourtant pas à ce métier. Monsieur Le, auparavant comptable, a souhaité se reconverter pour réaliser son rêve de toujours : vivre parmi les livres. Une passion qu'il partage avec son épouse, car la boutique est désormais une affaire de famille. «J'avais un peu peur de travailler en couple, d'être obligé de se côtoyer 24 heures sur 24. Avant de

nous engager dans cette aventure, nous avons même rendu visite à des amis qui travaillent ainsi pour nous rendre compte. Aujourd'hui, je peux dire que plus je travaille avec ma femme, plus je suis content de travailler avec elle !» Et Mme Le d'acquiescer avec un grand sourire, spécialité de la maison. Car ici, la bonne humeur est de mise, et les habitués le savent bien.

Vous avez besoin d'un conseil ? Pas de problème. Monsieur ou Madame sont à votre écoute. «C'est l'un des avantages du travail à deux. Il y en a toujours un qui peut se rendre disponible pour le client». Chacun a son domaine de prédilection : si vous cherchez une référence en librairie enfantine, adressez-vous à Madame. Du côté de la presse sportive et automobile, c'est Monsieur qui saura vous aiguiller.

A leur arrivée, le couple a innové en créant un rayon pour les enfants et un autre spécialisé dans les mangas (bandes dessinées japonaises). Vous trouverez également à la librairie de la papeterie, des objets cadeaux, de la carterie, des romans, un large panel de fournitures scolaires, et plus de 5000 titres de la presse, un choix rare et impressionnant. «On essaie de faire plaisir à tout le monde. Nous commandons également les livres scolaires. Avec deux livraisons par semaine dans l'année et trois en période de rentrée scolaire, les clients sont assurés d'avoir leurs livres dans les 3 jours maximum», assure Mme Le.

Egalement partenaire de l'opération chèque-lire organisée par la municipalité et les chèque Jeunes, la librairie accepte ces bons contre lesquels les enfants peuvent obtenir des produits culturels.

EN SAVOIR [+]

Librairie Le et Trung

18 avenue Gabriel Péri

Tel : 01 69 21 53 74

Du lundi au vendredi :

7h-12h30 / 15h30-19h30

Samedi : 8h-12h30 / 15h30-19h30

Dimanche : 8h-12h30

EN BREF

Le marché fête Noël

Mercredi 24 décembre, les commerçants du marché fêtent Noël ! De 8h à 16h, venez nombreux rencontrer le père Noël, et profitez des horaires élargis pour faire vos courses de produits frais à la dernière minute.

Le 31 décembre également, les commerçants joueront les prolongations jusqu'à 16h.

L'Intermarché du Plateau élargit ses horaires

...et reste ouvert le midi.

Lundi : 9h30-19h30

Du mardi au jeudi : 9h-20h

Samedi : 8h30-19h30

Elvis au Cristal

Le dimanche 7 décembre, le bar-brasserie organise une après-midi «sixties» à partir de 14h. Bill Looking, sosie célèbre reconnu d'Elvis, donnera un concert pour faire danser la piste !

Entrée libre

Le Cristal - 36 rue Monttessuy

Tél. : 01 69 21 87 06



Solidaires contre l'exclusion



En novembre, la semaine de la solidarité internationale fut l'occasion de plusieurs manifestations à Juvisy. Au niveau local, toute l'année, de nombreux acteurs et notamment les associations se mobilisent et multiplient les partenariats pour aider ceux qui en ont besoin. Prévention, actions sur le terrain, les Juvisiens sont solidaires !

Fins de mois difficiles, endettement, baisse du pouvoir d'achat... Ces situations qui concernent de plus en plus de Français, font la une de l'actualité. Juvisy n'échappe pas à cette évolution qui pourrait s'aggraver suite à la crise financière internationale. Si les chiffres du chômage local ne s'en font pas encore ressentir, 2009 devrait s'avérer difficile.

C'est dans ces moments que les mouvements de solidarité prennent tout leur sens. Aides financières, matérielles, psychologiques, lutte contre l'isolement, prévention, les services de la mairie et les associations locales agissent toute l'année. Des actions qui peuvent paraître modestes, pourtant

elles relèvent parfois de la survie.

De multiples circonstances peuvent mettre en difficulté une personne ou une famille, que ce soit une dispute conjugale, une rupture familiale, une expulsion, une sortie d'hôpital, une perte de revenus, d'emploi, etc. Pour les aider, les structures juvisiennes ne manquent pas. Les travailleurs sociaux du CCAS (pour les couples sans enfants et les personnes seules) et de la Maison des Solidarités (pour les familles, au centre Hoche), répondent au mieux à ces situations d'urgence et opèrent un véritable suivi au cas par cas. En 2008, le centre communal d'action sociale a enregistré

A Juvisy, de nombreux acteurs et notamment les associations, se mobilisent pour aider ceux qui en ont besoin.

plus de demandes que l'année précédente, notamment dans le domaine de l'aide alimentaire. L'action des services sociaux ne se limite pas à l'aide financière ou à trouver une solution d'urgence. Parallèlement, le CCAS a pour objectif de permettre l'accès aux loisirs, à la culture et à l'éducation. Cantine scolaire, centre de loisirs, activités culturelles ou sportives, le quotient familial est un choix politique fort de la municipalité. Chacun peut ainsi accéder tant à la satisfac-

à domicile des seniors. De nombreux partenaires locaux, comme les clubs de retraités, permettent de créer du lien social en organisant de multiples activités. Des rencontres intergénérationnelles et des sorties sont régulièrement prévues pour rompre la solitude.

Juvisy est particulièrement bien pourvue en associations spécialisées : Ressources, qui propose des outils pour contrer les conduites à risques (toxicomanie, conflits familiaux, rupture scolaire, etc.), Médiane prévention (qui a pour but de prévenir la marginalisation des jeunes sous toutes ses formes), Diagonale, AIDES (qui soutient les séropositifs, informe et prévient contre le sida - voir page 18), etc.

La Maison intercommunale de la Justice et du Droit également, informe gratuitement les personnes qui rencontrent un problème juridique ou souhaitent résoudre un conflit.



Même les associations culturelles et sportives s'y mettent : dernièrement, le football club féminin de Juvisy a joué pour l'association «Pas à pas», qui milite pour l'intégration des enfants autistes et leur assurer une prise en charge adaptée. L'association «Les enfants du parfum», en partenariat avec la municipalité a de son côté reversé les recettes de son salon organisé en novembre à deux associations caritatives. Prochainement, c'est le centre de loisirs et les pompiers qui pédaleront pour le Téléthon (voir encadré).

Vous aussi pouvez agir et être solidaire dans la vie de tous les jours. Sachez qu'en période de grand froid, avec des températures parfois négatives, vous pouvez appeler le 115 pour signaler toute personne dans la rue afin qu'un logement d'urgence lui soit trouvé.

5 ET 6 DÉCEMBRE : TÉLÉTHON



Du vendredi soir 18h au samedi minuit, relevez le défi sportif avec le centre de loisirs, les pompiers et la police nationale de Juvisy et d'Athis-Mons...pour 30 heures non stop de vélo d'appartement !

Participez, ou venez simplement encourager les volontaires. Au programme également : des animations, une kermesse et un grand loto le samedi 6 décembre à 20h30.

Au centre de loisirs, 25 rue Vercingétorix. Renseignements : 01 69 21 23 93

tion des besoins primaires qu'aux loisirs.

Pour lutter contre l'isolement, le CCAS propose également des sorties pour les personnes qui n'ont pas l'occasion de partir en vacances, ni même parfois de sortir de Juvisy. En décembre, des familles partiront ainsi à Euro Disney. «Euro Disney, c'est un mythe pour beaucoup de personnes. Mais il y a aussi tous les à côtés : prendre le bus ou le train, participer à une activité, pour quelqu'un qui n'a pas l'habitude de sortir, c'est déjà important. En famille, on commence déjà là un travail qui permet de créer du lien social, de freiner l'exclusion», explique François Réjaud, adjoint au maire chargé de la solidarité et de l'habitat.

Le service Retraités de la Ville, quant à lui, accompagne les personnes âgées et leurs proches pour lutter contre l'isolement et privilégier le maintien



Parmi les projets du Conseil de jeunes de Juvisy, un film sur les grossesses précoces est en cours de réalisation. Rencontre avec ces jeunes élus solidaires.

Un film pour informer et prévenir

Pourquoi réaliser un film sur les grossesses précoces ?

CDJ : Le projet d'une action autour des grossesses précoces s'est imposé il y a un peu plus d'un an, quand deux conseillers ont fait part de leur étonnement devant la présence réelle et importante de jeunes adolescentes enceintes, au sein de leur lycée ou autres. Nous nous sommes ensuite tous interrogés sur la situation que ces jeunes filles pouvaient vivre.

Quelles ont été les étapes de votre projet ?

C'est un sujet qui, sans être vraiment tabou, est peu abordé aujourd'hui. Les jeunes n'en

parlent pas entre eux ni avec leurs parents. Nous avons commencé par en discuter entre nous. C'était intéressant car tout le monde a pu exposer son point de vue, amenant parfois des surprises.

Nous avons rencontré des professionnels de la santé, notamment la gynécologue du Centre de Planification d'Athis-Mons, le Dr. Annie Kergourlay. Toutes ces discussions et rencontres nous ont donné des arguments pour défendre notre projet devant les élus en Commission Plénière du Conseil de Jeunes.

Le travail se fait en deux temps. D'abord il s'agit de faire un film documentaire puis de

le diffuser dans les collèges et les lycées du département.

La Ville de Juvisy a soutenu à 100% notre démarche et signé une convention avec Gaïa Expérience, association juvisienne, pour que nous soyons accompagnés par un professionnel de l'audiovisuel, Christophe Vaudou. Tous les lundis depuis septembre, nous nous réunissons aux Travées pour un atelier vidéo. Christophe, qui est réalisateur, nous donne les outils aussi bien méthodologiques que techniques pour nous aider à tourner le film. L'association va également nous prêter le matériel. Les élus nous ont de leur côté aidé, et notamment Mme Antoinette Angellier, deuxième adjointe au maire chargée de la petite enfance et de la famille qui a bien voulu nous aider à peaufiner nos questionnaires avec ses compétences et son expérience. Au final, beaucoup de gens nous soutiennent dans ce projet et contribuent à améliorer notre connaissance du sujet.

Pourquoi un film ?

La vidéo s'est imposée à nous comme un média permettant d'ouvrir le débat en allant au cœur du problème, en permettant à des jeunes filles qui ont vécu ou qui vivent cette situation de s'exprimer. Notre but est de créer un outil de sensibilisation et d'information pour faire parler les jeunes. C'est un film de jeunes qui s'adresse aux jeunes et qui pourrait permettre aux professionnels de la santé d'illustrer leur intervention dans les collèges et les lycées. Le film n'est pas une fin en soi, nous voulons que ce soit un outil pour informer, sensibiliser et faire parler collégiens et lycéens. La deuxième phase du projet va donc consister à définir les modalités de sa diffusion. Il existe de nombreuses campagnes de prévention et d'information, on espère que le film pourra y contribuer. Mais notre premier objectif est d'abord sa diffusion au sein de la ville. Nous ne sommes pas là pour poser le moindre jugement, nous souhaitons juste donner la parole aux jeunes filles et aux professionnels. Nous voulons informer.

Pour quand est prévu le bouclage ?

Le film devrait être monté d'ici à la fin du mois de janvier, au plus tard fin février 2009.

PEREN : favoriser l'accès aux soins psychiatriques

Créé en 1997, le Point Ecoute Relais Essonne Nord (PEREN) a pour objectif de faciliter l'accès aux soins psychologiques et psychiatriques des personnes en difficulté, que ce soit socialement ou financièrement.



Géré par l'association Communauté Jeunesse, le PEREN est un lieu d'accueil pour les adultes démunis qui n'ont pas facilement accès aux soins psychologiques ou psychiatriques, quel que soit leur lieu de domicile. Cinq psychologues y jouent un rôle de relais en orientant gratuitement les personnes volontaires qui leur sont adressées par des travailleurs sociaux, leurs médecins, des clubs de prévention, ou encore l'hôpital. Nous ne sommes pas tous égaux devant le système de soins psychologiques et psychiatriques : isolement, manque d'informations, détresse émotionnelle... On a parfois besoin d'être guidé.

Un accueil souple et de qualité pour un travail au cas par cas

Au PEREN, on ne vient pas pour suivre une thérapie, mais pour être orienté vers

Les psychologues du PEREN reçoivent sur rendez-vous dans leurs bureaux d'Athis-Mons.

des structures spécialisées comme un centre médico-psychologique, un hôpital, une association, etc. L'accueil y est très souple et l'accès volontairement facile : poussez la porte, vous serez reçu. Le PEREN est ouvert 5 jours sur 7 avec deux nocturnes par semaine jusqu'à 20h. Ici, pas de secrétariat. Dès votre premier appel, un psychologue vous répond. Dans un délai d'une semaine maximum malgré le nombre important de nouvelles demandes, un rendez-vous est fixé, auquel l'on peut se rendre seul ou accompagné d'un ami, d'une assistante sociale, etc. L'entretien est individuel. En fonction de la situation, la suite du parcours est envisagée. Une seule rencontre avec les psychologues du PEREN

peut suffire à résoudre un problème, mais l'orientation est la plus courante. En moyenne, sept entretiens par personne sont nécessaires. Un accueil qui peut déjà beaucoup : « le PEREN n'est pas un lieu de soins, mais bien un lieu qui soigne », explique Alain Granier, directeur de l'association Communauté Jeunesse.

Un soutien aux professionnels

Le PEREN effectue un véritable travail en réseau. Ses professionnels proposent aux travailleurs sociaux de les rencontrer pour faire connaître leur démarche. Ces partenariats permettent une prise en charge commune des personnes en difficulté.

Et pour les plus jeunes ?

Depuis le 1^{er} janvier 2007, en partenariat avec le dispositif de réussite éducative de la ville d'Athis-Mons, Le PEREN a ouvert ANTEA, une antenne réservée aux enfants et adolescents (de 3 à 16 ans) en difficulté émotionnelle, relationnelle, scolaire... et à leurs parents, souvent adressés par l'Education nationale. Il s'agit plus de prévention, en permettant de trouver une réponse rapide à une situation pour qu'elle ne s'aggrave pas, en orientant ou en envisageant un travail sur place à partir de la parole.

Quelques chiffres

Le PEREN c'est :
- 250 personnes reçues par an
- 25 nouvelles demandes par mois
- 2300 entretiens par an

EN SAVOIR [+]

PEREN

93 rue Camille Flammarion à Athis-Mons
Tel : 01 69 57 07 01

ANTEA

41 rue Anthonioz de Gaulle à Athis-Mons
Tel : 01 69 43 81 19

Les étoiles dansent pour le plaisir



Depuis 2006, Les Etoiles de la danse, issues de l'Alerte Juvisy section danse, propose à tous des cours de Modern jazz. Le mot d'ordre : se faire plaisir !

REPRISE DU BASKET PÉRISCOLAIRE

Depuis le 20 novembre, l'Alerte Juvisy Basket en partenariat avec le centre de loisirs proposent aux enfants des écoles Michelet et Jean-Jaurès deux ateliers d'initiation au basket durant leur pause du midi. L'occasion pour eux de vivre un temps de détente et de se ressourcer avant de reprendre les cours de l'après-midi. C'est aussi l'occasion de côtoyer des joueurs qui évoluent en milieu professionnel (Nationale 1).

Ecole Michelet

De 12h15 à 13h
Du 20 novembre au 11 décembre les mardis et jeudis.
Puis le lundi 15 et le jeudi 18 décembre.

Ecole Jaurès

De 12h20 à 13h20
Du 21 novembre au 11 décembre les lundis et vendredis.
Puis le mardi 16 et le vendredi 19 décembre.
Les inscriptions se font auprès du centre de loisirs pour les ateliers de janvier et février.
25 rue Vercingétorix
Tel : 01 69 21 23 93

Avant tout orientée loisirs, l'association «Les Etoiles de la Danse» privilégie le plaisir et le partage d'une passion. «Nos cours sont accessibles aux enfants à partir de 4 ans, jusqu'aux adultes. Il n'y a pas réellement de limitation d'âge. La condition incontournable reste l'aptitude médicale de chacun(e) à la pratique de la danse. Jusqu'à cette année, il n'a jamais été question de niveau, nous organisons nos cours par groupe d'âge », explique Catherine Broliron, présidente de l'association.

126 danseuses se succèdent toute la semaine à l'espace Jean-Lurçat pour suivre les cours d'Elisa Thomas, professeure expérimentée très appréciée de ses élèves, à qui elle transmet sa passion.

Langage universel, la danse permet à chacun de développer une communication non verbale basée sur l'harmonie du corps dans l'espace et dans le temps, par le biais des rythmes musicaux. «Grâce aux chorégraphies originales et agréables, l'objectif principal est avant

Agenda sportif	
Basket	Samedi 13 décembre à 20 h Alerte Juvisy Basket/ESPE Basket Chalons et Champagne Gymnase Jules Ladoumègue
Football féminin	6 décembre à 15h FCFJ/Val d'Argenteuil Stade Perrin
Football	14 décembre à 15h ESJ/Ris Orangis Stade Perrin

tout l'épanouissement de chacun et surtout le partage de grands moments de plaisir. Sans esprit de compétition, la pratique de la danse Modern Jazz permet de tonifier son corps et apporte bien-être et bonne forme. Mais le plus est de pouvoir pratiquer cette activité physique et sportive sans avoir conscience des efforts fournis, fortement motivé par des musiques de sonorités et de rythmes divers, essentiellement actuelles. La convivialité de groupe est également très importante», ajoute Catherine Broliron.

Premier temps fort de l'année pour l'association, les Etoiles de la danse organisent le 13 décembre leur journée portes ouvertes. «Etant donné que la présence des parents n'est pas autorisée pendant les séances ordinaires, nos petites étoiles sont très fières de présenter les aptitudes acquises depuis le début d'année. Nous présentons le déroulement du cours, puis de petites chorégraphies travaillées en cours. Nous partageons ensuite en toute convivialité un goûter dans la tendance de Noël», explique Elisa Thomas. Rendez-vous en juin 2009 à l'espace Jean-Lurçat pour le gala de fin d'année des Etoiles de la danse, qui regroupe sur scène tous les adhérents de l'association.

EN SAVOIR [+]

Les inscriptions aux cours ne sont plus possibles. Mais si cela vous intéresse, vous pouvez contacter l'association dès le mois de juin en envoyant un mail à : lestoilesdeladanse@hotmail.fr.

AIDES, première association française de lutte contre le sida et les hépatites, a ouvert un lieu d'accueil et de soutien rue Carnot au mois de novembre dernier. Rencontre avec Colette Guichard, présidente de la délégation départementale AIDES 91.

L'association AIDES vient d'installer une délégation à Juvisy, rue Carnot. Qu'y proposez-vous ?

CG : La délégation de Juvisy est un lieu d'accueil et de soutien individuel pour les personnes touchées par le VIH/SIDA ou par les hépatites virales. Mais c'est aussi un lieu ressource pour l'information. Nous y menons des actions collectives pour favoriser l'entraide des personnes à travers des groupes de parole pour personnes séropositives qui peuvent ainsi échanger sur leurs vécus, leurs craintes et leurs traitements. Nous organisons aussi des espaces de discussions et d'information pour les gays, et des permanences sur les sites Internet de rencontre. Il y a des moments très importants de convivialité et de partage où nous nous retrouvons autour d'un repas. Mais notre action est bien sûr projetée sur l'ensemble du département à travers les permanences hospitalières, le soutien et le maintien à domicile pour les personnes ayant une baisse de leur autonomie et qui souhaitent bénéficier d'une

LE STAMMTISCH CHANGE DE CAFÉ

Le stammtisch, séance de conversation en allemand autour d'un verre organisée par l'association Juvisy-Thale, se déroule désormais au café-restaurant la Belle Epoque, au numéro 14 de la Grande Rue. Venez améliorer votre allemand tous les vendredis soir à partir de 18h (hors vacances scolaires).



AIDES emménage à Juvisy

«C'est le sida qu'il faut exclure, pas les séropositifs». Vous pouvez être acteur de la lutte contre le SIDA en devenant volontaire dans l'Essonne

aide à la vie de tous les jours. Nous intervenons également désormais à la maison d'arrêt de Fleury Mérogis.

Quels événements seront organisés localement par l'association ?

Depuis des années, nous organisons des opérations d'incitation au dépistage dans les gares, en partenariat avec les services de santé du Conseil général. Aujourd'hui, une personne sur deux apprend sa séropositivité trop tard, alors qu'elle déclare une maladie opportuniste. Il est important de faire un test lorsque l'on est confronté à une prise de risque.

Qui peut s'adresser à l'association ?

AIDES est la première association française de lutte contre le sida et les hépatites. Notre objectif est de soutenir et de rompre l'isolement des personnes touchées mais aussi de leurs proches. Nous sommes là pour accueillir, écouter, informer, orienter toute personne désirant parler de ses craintes et de

ses interrogations par rapport au SIDA ou aux hépatites, et à la Réduction des Risques Sexuels en fonction de ses pratiques. Cela se fait dans la confidentialité et le non jugement. Toute personne désirant de l'information ou du matériel de prévention peut se présenter à l'association.

Pourquoi avoir choisi Juvisy pour ce nouveau lieu d'accueil ?

Le choix de Juvisy s'inscrit dans une démarche de facilité et de rapidité d'accès. La ville constitue un nœud ferroviaire sans équivalent sur le département. Elle est particulièrement accessible par les transports en commun avec les nombreuses lignes de bus et les RER C et D. Notre local est à quelques minutes de la gare, ce qui est essentiel pour les personnes venant nous rencontrer. Par ailleurs, nous avons ici de nombreux partenariats locaux.

EN SAVOIR [+]

AIDES, 7 rue Carnot
Tel : 01 60 48 72 82



Samedi 20 décembre, l'espace Jean-Lurçat accueille la désormais traditionnelle « Nuit Blanche » organisée pour la 5^e année par le Conseil de Jeunes.

La Nuit Blanche 5

Action phare du Conseil de Jeunes, « la Nuit Blanche est l'occasion de se retrouver dans une ambiance festive, et aussi de donner la parole à une certaine forme de culture urbaine : le Hip Hop, sa danse et sa musique », explique les élus. A partir de 20h30, la scène de l'espace Jean-Lurçat s'enflammera pour deux heures de battle (ou concours de danse). 32 danseurs s'affronteront deux par deux dans un esprit

festif et seront notés par un jury composé de professeurs de Hip Hop venus de clubs des villes avoisinantes. Les juges désigneront le danseur le plus démonstratif dans sa catégorie (break danse et danse debout), en prenant en compte plusieurs critères : musicalité, sens du rythme, performance physique, difficultés techniques et utilisation de l'espace. A l'issue du Battle, deux prix seront

décernés. « Mais la vraie fierté du gagnant d'une battle sera d'avoir su faire vibrer le public grâce à sa technique, son talent et son sens du "show" », affirment les élus du Conseil de Jeunes.

A partir de 22h30, plus de spectateurs : tout le monde en piste pour la suite de la soirée en compagnie d'un DJ, pour que chacun puisse danser sans complexe.

Le Conseil de Jeunes s'est associé à de nombreuses associations locales qui participeront à la soirée : Médiane et Ressources qui feront des actions de prévention, la Croix Rouge mais aussi l'association Idilick et l'ACJ (Association Culture et Jeunesse).

Comme précédemment, le Conseil de Jeunes prévoit de reverser les fonds recueillis lors de la soirée. « Comme l'an passé nous souhaitons reverser les recettes des entrées à l'association AIDES qui vient de s'installer sur Juvisy. Symboliquement nous voulons réaffirmer notre soutien à l'action que mène l'association en faveur des malades du sida ».

Un seul impératif pour participer à la Nuit Blanche : avoir au moins 14 ans et s'habiller avec une dominante de blanc !

EN SAVOIR [+]

Samedi 20 décembre à 20h30

Soirée à partir de 14 ans.

1 euro l'entrée, sur place.

Les inscriptions pour la battle se font au Service Enfance - Jeunesse, auprès de Marie

Tél. : 01 69 56 52 40

ELECTIONS AUX CME ET AU CDJ

Reportées, les élections des nouveaux conseillers au Conseil municipal des enfants et au Conseil municipal des jeunes ont lieu en décembre.

296 enfants (CM1 et CM2 de l'école Michelet le 11 décembre, et CM1-CM2 de l'école Jean-Jaurès le 12 décembre) sont appelés à voter.

Pour le Conseil de jeunes, les élections auront lieu le 8 décembre.

Les résultats seront proclamés officiellement le vendredi 12 décembre dans le hall de l'espace Jean-Lurçat à partir de 18h15, en présence de Monsieur le maire.

AGENDA

du 4/12 > 24/12

Jeudi 4 décembre à 20h30

La sécurité aux dépens des libertés ?

Conférence débat organisée par l'association Ouvrir le débat, avec Pierre Tartakowsky, vice-président de la Ligue des droits de l'homme. Le projet de mise en place du fichier Edvige, toujours d'actualité, a provoqué un véritable tollé et une prise de conscience de l'instauration d'une société sous surveillance. La sécurité oui, mais jusqu'où, à quel prix et par quels moyens ? Salle Georges Brassens.

Renseignements : 06 72 84 60 93

Nina trient le courrier. Ce matin, à leur grande surprise, les lettres d'amour arrivent à la pelle... Théâtre Jean Dasté.

Centre culturel des Portes de l'Essonne :
01 60 48 46 18



(crédit: Anja)

ponsable et transparente. Conférence-débat organisée par l'association Juvisy-Tillabéri avec Philippe Mayol, directeur Afrique du CCFD. Salle du Conseil municipal (centre administratif, parc de la mairie)

Jeudi 18 décembre à 20h

L'enfance de Camille Flammarion

Conférence par Gérard Dufour, secrétaire de l'association des Amis de C. Flammarion. Entrée libre, salle A. Varda. Accueil convivial dès 19h. Renseignements : 01 69 21 36 79

Samedi 6 décembre à 20h30



(crédit: Cristina Ribeiro)

Dimanche 7 décembre de 15h à 19h

Grand thé dansant

Vous appréciez le thé dansant organisé régulièrement à l'espace « Les Travées » ? Vous allez l'adorer dans sa version géante de l'espace Jean Lurçat, avec plusieurs orchestres et toujours des douceurs.

A l'espace Jean Lurçat. Entrée 15€ (non adhérent) et 10€ (adhérent). Sur réservation. ACJ : 01 69 45 06 82.

Samedi 20 décembre

Nuit blanche 2008

Organisée par le Conseil de Jeunes. Voir page 18

Mercredi 24 décembre de 8h à 16h

Animations sur le marché

Les commerçants du marché fêtent Noël. Venez rencontrer le père Noël et faire vos courses de produits frais à la dernière minute...

Mardi 9 décembre à 20h

Le mariage de Maria Braun

Ciné débat organisé par l'association Juvisy-Thale. Le premier film de la trilogie allemande de Rainer Werner Fassbinder. En plus de 40 films, ce réalisateur a brossé un tableau de l'Allemagne au XX^e siècle. En VO allemande sous-titré en français. Projection suivie d'un débat avec Dimitri Vezyroglou, maître de conférence en histoire du cinéma à l'université Paris I. Salle Varda.

Dimanche 7 décembre à 16h

Lettre A

Théâtre. Dans un empilement fragile de cartons, bureau de Poste improbable, Annie et

Mardi 9 décembre à 20h30

Rompre avec la Françafrique

Pour une politique de la France en Afrique res-

EN BREF...

Devenez animateur le midi

La fédération Léo Lagrange recherche des animateurs pour encadrer le déjeuner des enfants des écoles maternelles et élémentaires de Juvisy. Si vous souhaitez contribuer aux activités de la pause du midi et que vous êtes libres 2 heures par jour de 11h30 à 13h30 environ, vous pouvez contacter le centre de loisirs au 01 69 21 23 93.

Formation préparatoire d'aide soignant

L'IRFSS (Institut Régional de Formation Sanitaire et Sociale) organise dès le mois de janvier 2009 une préparation intensive aux épreuves de sélection pour l'entrée en formation Aide-soignant.

140h d'enseignement théorique pour un groupe de 20 personnes, du lundi 19 janvier au vendredi 13 février 2009.

Renseignements au 01 56 73 30 73

Réouverture la station de bus

«Gare Evry – Courcouronnes»

Après deux ans de travaux, la gare routière haute de la gare d'Evry – Courcouronnes a repris du service le lundi 17 novembre. Nouvelle implantation des postes à quai, nouvelle signalétique, nouveau quai pour la ligne 402...

La gare routière située au premier étage de la gare d'Evry-Courcouronnes a fait peau neuve. L'aménagement, la décoration, la qualité des matériaux utilisés, font de la partie bus de la gare un outil moderne au service des voyageurs. Tout a été conçu pour faciliter l'utilisation par les usagers : l'information fixe et horaires en temps réel sur écrans, les voies d'accès (escaliers, et ascenseurs), les espaces d'attente, la signalétique. Ces services ont été pensés pour faciliter la vie des usagers dans ce qui est un «pôle d'échanges multimodal» RER, Bus, Taxi...

À TOUTES FINIS UTILES...

WWW.JUVISY.FR

La Mairie à votre service...

Standard : 01 69 12 50 00

mairie@mairie-juvisy.fr

Affaires générales et

Etat civil :

01 69 12 50 25

Vie locale et associative :

01 69 12 14 16

Action sociale - logement :

01 69 12 50 15

Services techniques :

01 69 12 50 30

Petite enfance : 01 69 56 52 48

Education : 01 69 56 52 40

Retraités : 01 69 12 50 05

Juvisy Proximité (pour signaler un

problème sur la voie publique) :

01 69 12 50 50

Police municipale :

01 69 56 52 41

PMI : 01 69 21 49 94

Communauté de communes des

Portes de l'Essonne :

01 69 12 44 12

Office de tourisme :

01 69 45 76 09

Prévention

Médiane : 06 17 33 58 56

Ressources : 01 69 21 06 72

Centre départemental de

prévention et de santé :

01 69 21 49 22

Emploi

Mission locale : 01 69 38 29 10

ANPE : 01 69 12 30 00

Loisirs

Espace Eurêk@

(Association Culture Jeunesse) :

01 69 45 06 82

Piscine S. Berlioux :

01 69 21 70 20

Médiathèque R. Queneau :

01 69 21 22 20

Cinéma A. Varda :

01 60 48 02 30

Conservatoire de musique, danse

et théâtre Marius Constant :

01 69 12 65 60

Ecole et Espace d'art

C. Lambert : 01 69 21 32 89

Centre culturel des Portes de

l'Essonne : 01 60 48 46 18

Urgences

Hôpital : 01 69 54 27 27

Police nationale : 17 ou

01 69 84 30 30

Maison médicale de garde : 15

Maison de la Justice et

du Droit : 01 60 48 70 59

Jeunes Violences Ecoute :

0800 20 22 23

LES ACTIVITÉS DE NOËL AVEC LE CENTRE DE LOISIRS



Cette année, la route des explorateurs nous conduit en...Amérique du Sud ! Les animateurs du Centre de Loisirs te proposent de découvrir des cultures, des coutumes différentes des tiennes (enfin peut-être !) dans un périple qui te mènera du sud du Texas au Cap Horn, en Terre de Feu...

Danse country, masques incas, bracelets brésiliens, danse Salsa, batucada, carnaval et autres activités à thème seront ainsi proposés tout au long de l'année...

Quant aux plus jeunes, ils s'intéresseront à des projets solidaires avec les séniors, les copains de Thale et Tillabéri...

L'inscription au centre est obligatoire pour pouvoir participer aux activités. Le dossier est à retirer auprès du service « Enfance Jeunesse » (place Jean-Durix)

Centre de loisirs : 01 69 21 23 93 - 25, rue Vercingétorix.

Pour tout savoir de l'actualité de votre ville, connaître les sorties culturelles, obtenir des renseignements sur les services de la mairie...



Rendez-vous sur : **www.juvisy.fr**

Abonnez-vous à la newsletter (en bas de la page d'accueil)

Une baisse d'audition ? AUDIETIS est la solution !

Pour regarder la télé en toute tranquillité !

Dernier-né de chez Sennheiser, le casque TV sans fil RS 4200 réunit tous les atouts pour écouter la télévision sans déranger les autres. D'une utilisation simple et intuitive, il offre un son de très haute qualité et un confort remarquable, même après avoir été porté plusieurs heures.

Ses points forts

- Ultra-léger (l'émetteur pèse 150 g).
- Technologie stéréo sans fil, permettant de transmettre le son à travers murs et plafonds, voire même dans le jardin.
- Liberté de mouvement dans un rayon de 100 mètres.
- Réglage du volume aisé, avec possibilité de régler le niveau d'écoute séparément à gauche et à droite.

Idée cadeau !



Le saviez-vous ?

Ce système peut être branché, en toute simplicité, sur votre télévision, mais aussi sur votre radio ou votre chaîne hi-fi.

ATHIS-MONS - Marc Boulet
46, av. François Mitterrand - B.N. 7
91200 Athis-Mons
Tel.: 01 60 48 79 79

DRAVEIL - A. Porcier et M. Watremez
28, place de la République (place du marché)
91210 Draveil
Tel.: 01 69 83 06 20



CARNET

Naissances

1^{er} octobre : MAKONKI Emmanuel, MAKONKI Emmaël • 8 octobre : SCALET Iris, RAMANICH Matthias • 9 octobre : GUÉGANIC Rémi • 13 octobre : CYPRIEN—PEIXOTO Anderson • 18 octobre : BINI Livia, GUËT Héroïse • 24 octobre : DUQUE DA CRUZ Lara • 28 octobre : NADJAT ALI Nassim • 30 octobre : LEBOIS Julie

La municipalité présente ses félicitations aux heureux parents

Mariages

25 octobre : BECHKOFF Nicolas et DURAND Astrid, KOUMBI Bertrand et EL OUARDI Sounya

La municipalité présente ses vœux de bonheur aux jeunes mariés

**JOYEUX ANNIVERSAIRE
À NOTRE CENTENAIRE JUVISIENNE !**

Félicitations et joyeux anniversaire à Madame Marguerite Giraud pour ses 100 ans. Née à Wassy en Haute-Marne le 29 octobre 1908, Mme Giraud habite Juvisy depuis le 1^{er} janvier 1975.



En vertu de la loi sur la démocratie de proximité votée en 2002, la municipalité ouvre une tribune d'expression à l'opposition municipale dans les publications municipales récurrentes. Les textes émanant de cette tribune n'engagent pas la responsabilité de la municipalité.

LA PAROLE À L'OPPOSITION

Voiries Juvisiennes



Danielle Subey,
Conseillère Municipale
UMP

Noël approche, les feuilles tombent et les candélabres de nos rues se parent de guirlandes lumineuses, mais qu'en est-il de nos rues ? Il faut constater, sans faire un inventaire à la Prévert, que cet éclairage risque de révéler un constat assez désastreux de l'état de la voirie :

- rues défoncées, nombreux chantiers interrompus
- de nouveau des trottoirs sont inutilisables pour réparations
- le marquage d'accès des trottoirs pour handicapés se transforme en patinoire dès les premières pluies
- les trottoirs des rues étroites (l'Avenir ou Condorcet) sont toujours encombrés de panneaux, candélabres et feux associés interdisant le passage d'une simple poussette
- le quai J.P. Timbaud possède le seul passage clouté handicapé donnant sur un bac à fleurs associé à un arbre et à une poubelle, interdisant évidemment tout cheminement aisé
- le quai Gambetta « débarrassé » de ses arbres remplacés seulement partiellement est devenu un immense stationnement des 2 côtés
- la circulation des piétons est impossible sur certaines parties des trottoirs des rues Monttessuy et d'Estienne d'Orves notamment, à cause du désordre des palissades de chantier.

En comparaison avec les communes voisines, Juvisy est la seule ville quasiment non fleurie quelle que soit la saison. Il faut dire que les poubelles multicolores des immeubles ou des bureaux stationnées en permanence en vrac sur les trottoirs se substituent aux parterres de fleurs.

- La Nationale 7, appelée aussi Avenue de la Cour de France a conservé ses trottoirs vétustes et défoncés contrairement à ceux d'Athis Mons ou de Paray. Ils servent toujours de parking de prédilection aux garages latéraux. Les feux de la Pyramide associés à ceux du marché des Gravilliers à Athis Mons bizarrement synchronisés transforment cette avenue en unité de production intense de gaz d'échappement aux heures d'affluence

Je terminerai avec l'état surprenant du bas de la rue Pivert qui fait «des vagues» en arrivant sur la place du Maréchal Leclerc, peut-être y a-t-il des fuites de collecteurs sous chaussées et du chantier arrêté depuis longtemps rue d'Estienne d'Orves, qui pompe la nappe phréatique par 5 puits de rabattement au mépris de la stabilité des bâtiments alentours.

En conclusion il n'est peut être pas nécessaire de mettre l'accent sur ces dysfonctionnements en mettant en service les éclairages de fêtes de fin d'année car nous ne sommes pas à la fête.

Daniel Marchand,
Président du Nouvel Elan Juvisien
<http://www.nouvelelanjuvisien.fr>



POMPES FUNEBRES
CONTRATS OBSEQUES ET CREMATION
MONUMENTS FUNÉRAIRES
CONSTRUCTION DE CAVEAUX
Grants toutes provenances - Fleurs naturelles et artificielles - Articles funéraires
Transport au Funérarium
Toutes démarches assurées

PERCHET MARBRERIE SARL
13, rue Petit - 91260 Juvisy-sur-Orge (face à l'ancien cimetière)
Tél. : 01 69 21 89 56
Ferme les dimanches - N° habilitation : 9691036

Pour votre publicité contactez HSP,
un commercial sera à votre écoute

66, rue des Amandiers - 92000 NANTERRE
Fax : 01 46 69 08 51
contact@hsp-publicite.fr / pao@hsp-publicite.fr

01 55 69 31 00

Osez le bruit !

Evaluer et optimiser son audition dans le bruit, aujourd'hui c'est naturel.

C'est pour cela que nous vous invitons à venir tester* votre capacité à suivre une conversation en milieu bruyant !

*Test auditif à visée non médicale.

entendre
L'INNOVATION AUDITIVE

Centre Entendre de Juvisy et de Morangis :
2bis place de l'Orge Juvisy s/Orge 01 69 56 51 89
82 avenue A. Briand Morangis 01 64 54 84 84

NOUVEAU
check-up
entendre
L'INNOVATION AUDITIVE
ISSU DE LA RECHERCHE FONDAMENTALE